



NOVÝ JIČÍN
STUDIE REVITALIZACE VEŘEJNÉHO PROSTRANSTVÍ
BÝVALÉHO HORNÍHO NÁDRAŽÍ

01.obálka
02.obsah
<i>analýza současného stavu</i>
03. řešené území
04. charakter lokality
05. prostupnost
06. širší vztahy
07. SWOT analýza
08. fotodokumentace stávajícího stavu 01
09. fotodokumentace stávajícího stavu 02
<i>návrh</i>
10. koncepce navrhovaného urbanistického řešení
11. výřez situace
12. koncepce architektonického řešení
13. inspirace architektonického řešení a povrchů
14. zeleň
15. inspirace zeleň
16. mobiliář a veřejné osvětlení
17. inspirace mobiliář a veřejné osvětlení
18. pumptrack
19. doprava
20. nadhledová perspektiva 01
21. nadhledová perspektiva 02
22. vizualizace vstupu do území z ulice Nádražní
23. vizualizace návaznosti území na smíšenou cyklostezku
24. vizualizace hlavního veřejného prostoru 01
25. vizualizace hlavního veřejného prostoru 02
26. vizualizace návaznosti základny na účelovou komunikaci
27. etapizace
28. odhad nákladů 01
29. odhad nákladů 02
30. kontaktní údaje

01 řešené území

popis a vymezení řešeného území

Řešené území se nachází ve jiho-východní části Nového Jičína a svou polohou je stále umístěno v kompaktní struktuře města. Jeho podlouhlý trojúhelníkový tvar je ze západu ohraničen plotem továrny Tonak, z východní strany ulicí Rybníčky a z jihu potom uzavřen uliční frontou v ulici Nádražní a oploceným areálem firmy Dřevo Trust.

Území je vymezeno parcelami p.č. 398/1, 398/2, 668/2, 668/3, 668/4, 493, st.494, 695/6, 695/5, 695/1, 695/9, 695/10, 950, 444/3, 949 v katastrálním území Nový Jičín-Horní Předměstí [707431].

Horní nádraží je od jádra města - Masarykova náměstí - vzdáleno cca 15 minut chůzí. V docházkové vzdálenosti 5 minut jsou umístěny dvě zastávky MHD BUS. Dopravní obslužnost pro osobní i nákladní automobily je zajištěna. V současnosti slouží zpevněné plochy přednádraží jako parkoviště.

limity řešeného území

Největší limit představují v území sítě technické infrastruktury a jejich ochranná pásma.

Tyto budou při dalším návrhu respektovány. Sítě TI se vyskytují hlavně v severní části území - v ulici Nádražní a při nádražní budově a dále v jižní části - jižně od parcely p.č. 950. Při západní hraně řešeného území vede v areálu firmy Tonak nadzemní teplovod, od skladu prodejny je veden pod úroveň terénu. Jeho ochranné pásmo nebude narušeno.

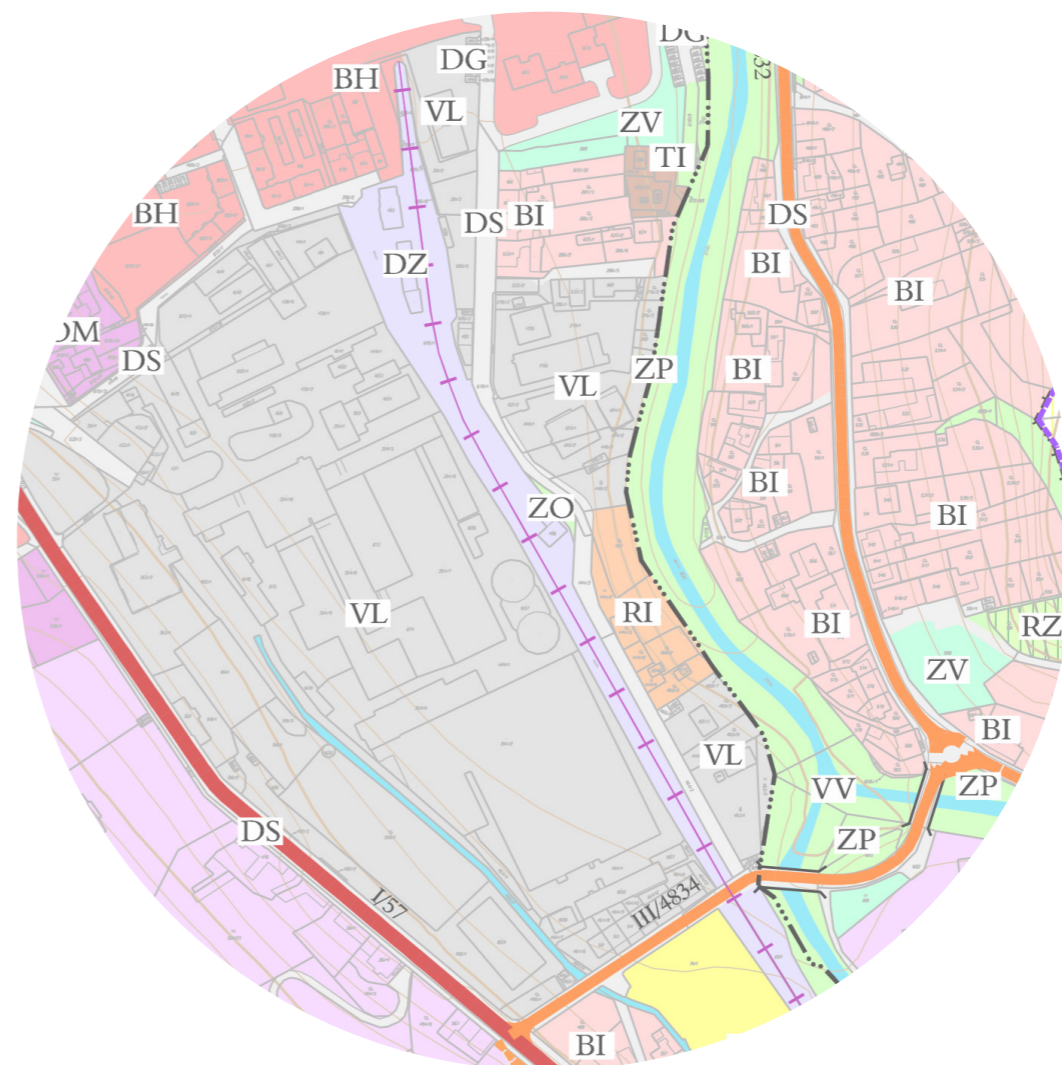
Seznam sítí v řešeném území:

- plynovod RWE
- teplovod Veolia Energie ČR
- vodovod SMVAK
- splašková kanalizace, jednotná SMVAK
- nadzemní vedení NN ČEZ
- podzemní vedení NN ČEZ
- metalický kabel Telefonica O2
- podzemní vedení VO
- nadzemní vedení místního rozhlasu
- metropolitní síť - vnitřní rozvod

Řešená lokalita má charakter brownfieldu, kvůli svojí poloze na rozhraní ucelené zástavby bytových domů a výrobní oblasti působí dojmem jisté neukotvenosti. Ta je ještě dále podpořena nesourodou formou zástavby - ze severu k ní přiléhá uliční fronta bytových domů, z východu řadová zástavba řadových domů. Ostatní hranice jsou tvořeny ploty průmyslových areálů. Jejich provoz zatěžuje území hlukem a emisemi z nákladní automobilové dopravy. Řešené území je mimo záplavové území vodního toku Jičínka.

soulad záměru s územně plánovací dokumentací

Plocha řešeného území je v platném územním plánu města Nový Jičín vymezena jako stabilizovaná plocha DZ - dopravní infrastruktura - drážní. Uvažovaný záměr vybudování volnočasového areálu je dle platné územně plánovací dokumentace nepřipustný, před další fází PD je nutná změna ÚP.



02 charakter lokality

Bývalý drážní areál od roku 2002 neslouží svému původnímu účelu. Nádražní budova funguje jako prodejna s byty v patře, zpevněná plocha západně od ní především jako parkoviště. Jako sklad využívá prodejna prostory "přes ulici" - dopravní obslužnost skladu musí být zajištěna i v novém stavu. V prostoru kolejíště se nachází kopy zeminy a recyklátu. Ve stopě odstraněných kolejí denně chodí mnoho pěších, především žáků blízké Střední školy technické a zemědělské. Větší část území je málo využitá a pomalu zarůstá.

Zároveň je zde ale velmi silně přítomen duch dob minulých. Železnice se nesmazatelně otiskla do struktury města i krajiny, představuje jejich lineární spojení. Tovární haly spolu s plotem připomínají, za co vděčí prostor svému vzniku. Jistá oprýskanost a ošuntělost dodává drážním budovám na kráse.

Právě tento genius loci představuje spolu s rozlehlostí umožňující široké využití hlavní hodnotu území.



03 prostupnost

pro pěší

V současnosti je území velmi těžko prostupné - ploty areálů limitují pohyb pěších především v západových směrech. Ukončení ulice Nádražní bránou areálu znamená, že se lidé přicházející směrem od Zborovské ulice musí při své cestě bývalé Horní nádraží zdlouhavě obcházet. Na ulici Rybníčky chybí chodník - ten má nahradit plánovaná smíšená cyklostezka. Ta tvoří první etapu této studie a předchází realizaci revitalizace Horního nádraží. Na schématu je hlavní pohyb pěších znázorněn žlutě.

pro cyklisty

Prostupnost pro cyklisty se neliší od prostupnosti pěších. Ve městě nejsou oddělené cyklopruhy, cyklisté sdílejí dopravní prostor s automobily. Na schématu je hlavní pohyb cyklistů znázorněn modře.



04 širší vztahy

V okolí Horního nádraží se nachází větší množství míst, které představují přirozené cíle procházek a pěších pochůzek. Hückerovy vily, lesopark Skalky a říčka Jičinka - všechny tyto lokality mohou být pro pěší nově propojeny, Horní nádraží může fungovat jako pomyslné srdce tohoto propojení. Významnou institucí je již zmíněná Střední škola, která v území vytváří velký pěší provoz. Dále se v širším okolí nádraží nachází poliklinika při Revoluční ulici.

sídlíště

Řešené území představuje bývalou okrajovou část, nyní již pevně začleněnou do struktury města. Severně od prostoru nádraží se nachází sídlíště o rozloze cca 400 x 400 m. To je svým tvarem a blokovou strukturou velmi kompaktní. Obsahuje i důležité funkce veřejné vybavenosti, ty jsou částečně umístěny v jednotlivých vnitroblocích - zejména dětské hřiště. Po svém obvodu je (kromě jižní hrany) lemováno obslužnými komunikacemi, ze kterých do něj vedou celkem čtyři vjezdy.

Nová podoba lokality Horního nádraží má celoměstský charakter, zároveň je ale počítáno s využitím nově navržených parkovacích stání pro potřeby obyvatel sídlíště. Jakákoliv další potřebná veřejná vybavenost sídlíště by měla být situována v rámci jeho hranic.

výroba

Při celé západní hraně řešeného území se rozléhá areál továrny Tonak. Ten je dopravně obslužen ze silnice č. 57 - ulice Revoluční. Z této ulice je přístupné jak parkoviště zaměstnanců, tak dodávka materiálu a odvoz hotového zboží.

Ze severu definuje oblast nádraží průmyslový areál, který je v současnosti využíván firmou Dřevo Trust. Ta přináší do oblasti potřebné pracovní příležitosti. Areál je dopravně obslužen jak ulicí Rybníčky, tak ulicí Nádražní. Bohužel zároveň blokuje přirozené spojení Nádražní ulice s ulicí Rybníčky. Při přemístění výroby více k okraji města může být prostor využit pro doplnění bloku sídlíště novou obytnou zástavbou a přirozené propojení výše zmíněných ulic.



05 SWOT analýza

SWOT analýza je nástroj, který pomáhá s identifikací existujících silných a slabých stránek místa a ukazuje alternativy budoucího vývoje. Samotný název vychází z anglického originálu, kde S = Strengths (silné stránky), W = Weaknesses (slabé stránky), O = Opportunities (příležitosti), T = Threats (hrozby).

<p>S silné stránky</p> <ul style="list-style-type: none">• jasné prostorové směřování místa• linearita kolejí• existující stopy železnice• funkční využití budovy bývalého nádraží• tovární areál Tonaku jako kulisa industriální minulosti• prostor vhodný pro zamýšlené aktivity	<p>W slabé stránky</p> <ul style="list-style-type: none">• limity prostupnosti - areál továrny a skladu dřeva• chybějící pěší infrastruktura• nedostatek zelených ploch• přemíra zpevněných ploch• výskyt sociálně nežádoucích jevů• nejasné ukončení města
<p>O příležitosti</p> <ul style="list-style-type: none">• „zabydlení“ nevyužitého místa a využití jeho potenciálu• rozmach cyklostezky - pro místní i přespolní• vytvoření přechodové zóny mezi bydlištěm a školou• prostor pro vznik alternativní kulturní scény otevřená pro všechny• zajištění parkovacích stání pro obyvatele sídliště	<p>T hrozby</p> <ul style="list-style-type: none">• další zneprostupnění území• více skladových ploch podél ulice Rybníčky• nutnost údržby nového vybavení• dopravní indukce - přidáním nových parkovacích stání může vzrůst intenzita IAD v lokalitě• riziko gentrifkace lokality



přístup do řešeného území z ulice Nádražní



budova bývalého Horního nádraží



vztah nádražní budovy a objektu skladu



obytné domy v ulici Nádražní, tovární plot, budovy bývalého nádraží a skladu



rampa objektu skladu



tovární areál, návaznost na budoucí cyklostezku



bývalý perón, pás budov, tovární plot



návaznost na okolní krajinu



jižní přístup do území - budoucí vedení smíšené cyklostezky



přístup z ulice Rybníčky



bývalé kolejiště s nástupištěm



prostor mezi nádražní budovou a areálem firmy Dřevotrust

06 koncepce navrhovaného urbanistického řešení

Lokalita je hranicí mezi městem a krajinou, mezi obytnou a výrobní částí města. Vypráví příběh minulosti a může být prostorem pro přítomnost i budoucnost. Linie kolejí, plotu i přilehlé ulice Rybníčky vytváří jakýsi trychtýř, který se v místě drážních budov rozšiřuje. Zde, stejně jako v dobách železnice, do něj vstupuje lidský element.

Vytváříme místa pro odpočinek, sportovní a kulturní využití, ale i zázemí obyvatel blízkých domů. Jednotlivé prostory jsou navrženy tak, aby měl každý vlastní atmosféru.

stávající budovy

Obě bývalé drážní budovy - jak nádraží, tak budova skladu představují připomínku industriální minulosti místa. Zároveň pomáhají členit prostor na místa s odlišným způsobem využití. Západně se nachází část vymezená pro automobilovou dopravu - jak osobní, tak nákladní, včetně dopravy v klidu. Plocha východně od linie budov je využita pro aktivní trávení volného času, odpočinek a jako memento dob minulých.

Využití nádražní budovy se nemění, návrh počítá s komerčním prostorem v přízemí a bydlením v patře a podkrovní. Bývalou budovu skladu připomíná obytná betonová základna s rampou. Mezi oběma objekty - starým a novým je vytvořen nový hlavní pobytový prostor - zde je část skladu znázorněna v odlišném povrchu v rámci zpevněné plochy. Na severním cípu základny je umístěno kryté sezení na pobytovém schodišti, to kromě běžného provozu může sloužit i jako hlediště pro kulturní akce, nebo pozorování ruchu na pumptracku. Nová rampa základny přímo navazuje na konec smíšené cyklostezky a umožňuje přístup i na kole.

stopa kolejí

Návrh pracuje s motivem otisku stopy již neexistujících kolejí - smíšená cyklostezka Koleje se severně od bývalé budovy skladu dělí na dvě větve.

Jedna je propojením stávající smíšené cyklostezky s existující sítí cyklistické infrastruktury v obytné oblasti severně od řešeného území. Na začátku centrální zpevněné plochy je cyklostezka ukončena, dále cyklisté pokračují po cyklotrase ve stejném dopravním prostoru jako auta. Kryté sezení na základně vytváří chráněný prostor pro odpočinek a občerstvení cyklistů nebo jezdců na kolečkových bruslích.

Druhá větev vede ve stopě bývalých kolejí - východně od drážních budov. Cesta je určena primárně pro běžce, pěší a cyklisty a propojuje hlavní veřejný prostor mezi nádražní budovou a základnou se smíšenou cyklostezkou Koleje. Při základně je situována hlavní sportovní funkce areálu - pumptrack, nachází se zde i jeho hlavní přístupové místo. Dále je pumptrack přístupný ve své jižní části.

Obě větve jsou podpořeny novou výsadbou - linie stromořadí podporují směřování pěších cest.

nové pěší propojení

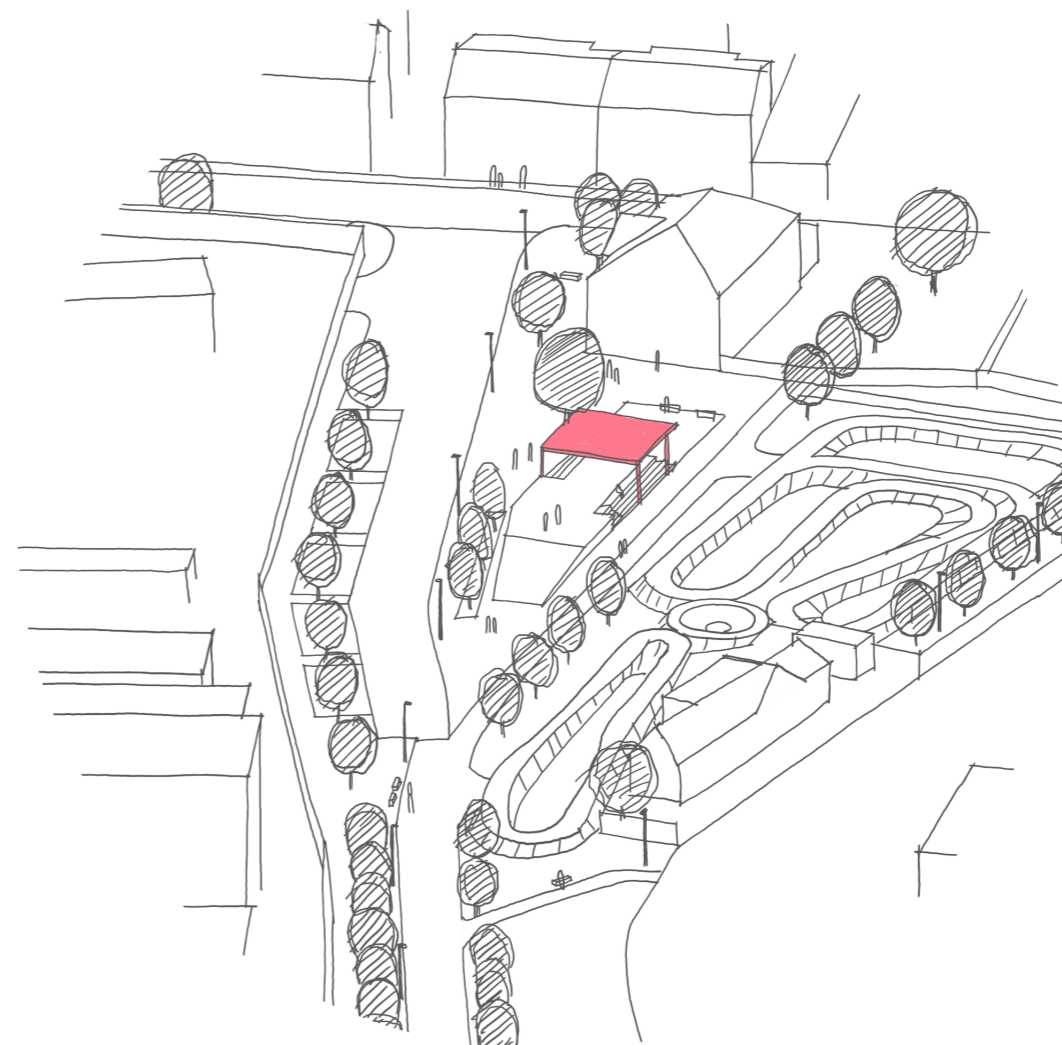
Na veřejný prostor mezi nádražní budovou a základnou navazuje nová pěší cesta, která spojuje Nádražní ulici s ulicí Rybníčky. Trasa je navržena tak, aby poskytla nejpřímější cestu a zkrátila vzdálenost mezi oběma ulicemi. Vede na části pozemku p.č. 695/5, který je v současnosti využíván jako sklad materiálu firmy Dřevo Trus. Před její realizací bude nutné upravit vjezd do areálu z ulice Rybníčky. Vytvořením nové propojky se území stane celkově prostupnějším a bude možné využít i blízkost vodního toku Jičínka.

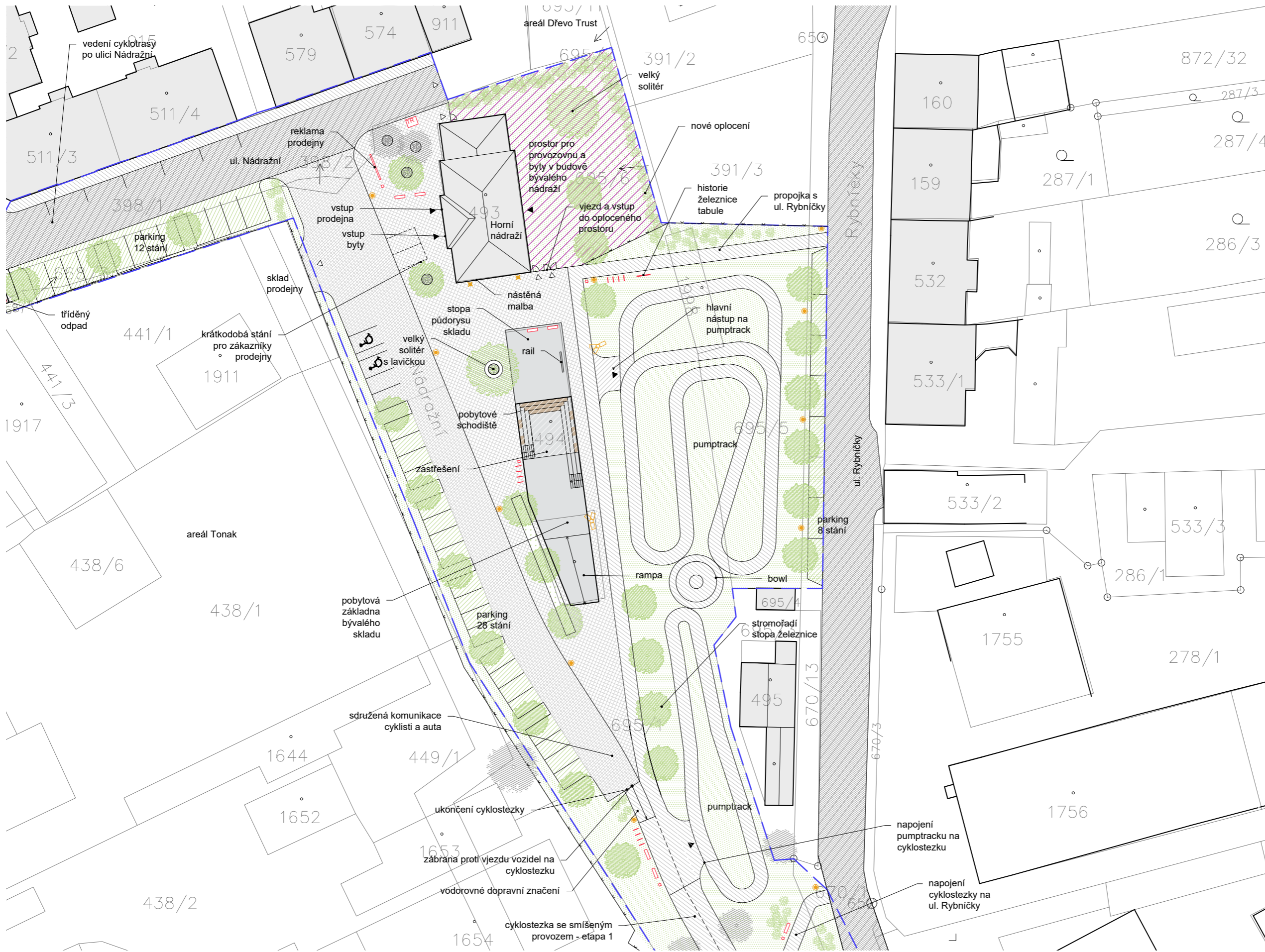
horní nádraží jako nové křižovatka jičínské historie, odpočinku a pohybu

Svoji polohou představuje areál nádraží ideální zastávku při cestě mezi zájmovými místy, které jej obklopují.

Spojení nové pěšiny podél říčky s lesoparkem Skalky vytváří dohromady s cyklostezkou směřující do CHKO Beskydy ideální startovní místo pro milovníky přírody. Pěšina podél Jičínky může sloužit jako spojení s nádražím Nový Jičín - město.

Propojení továrních vil s továrnou Tonak a Horním nádražím umožní vnímání těchto prvků jičínské historie jako jednoho celku.





- hranice řešeného území
- katastrální mapa
- stávající domy
- pohyb cyklistů
- ▲ vjezd
- ▲ vstup
- prostor pro provozovnu a byty v budově bývalého nádraží
- Koeficienty zpevněných ploch:
 - min. 70% vegetační plochy,
 - max. 20% zpevněné,
 - max. 10% zpevněné plochy schopné vsakování dešťové vody
- asfalt - komunikace
- betonová velkoformátová dlažba s minimální spárou pochozí a pojízdné plochy
- kamenná dlažba, přeskládaná a očištěná ze stávající plochy před nádražím - pojízdné plochy
- asfalt - cyklostezka a chodníky
- betonový povrch -púdorysná stopa bývalé stavby skladu
- pobytová základna s rampou a krytým sezením
- dřevěné stupně pobytového schodiště
- zatravněná dlažba - komunikace a parkování
- trvalkový záhon
- trávnik
- navrhované keře
- stromy navržené pro výsadbu s rabatem plněný štěrkem - ve zpevněných plochách
- stromy navržené pro výsadbu - v zeleni
- stávající stromy
- ☀ navrhované veřejné osvětlení stožár s reflektory
- navrhované veřejné osvětlení lampa veřejného osvětlení
- ✱ navrhované veřejné osvětlení zemní reflektory
- ||| navrhovaný mobiliář stojany na kola, lavička, koš



VÝŘEZ SITUACE

07 koncepce architektonického řešení

Nová hmota základny je navržena jako kombinace plochy betonu s vertikálou barevné oceli. Na pobytových schodech je beton doplněn o dřevěné sedáky. Kontrast hmoty betonu s vzdušnou ocelovou konstrukcí vytvoří jasný střed a centrum lokality, které bude všechny lákat k příjemně strávenému volnému času.

plochy

Většina nových zásahů v území má plošný charakter. Materiály chodníků korespondují s použitými materiály v trase cyklostezky Koleje - povrch je navržen jako asfaltový. Centrální veřejný prostor je navržen z betonové dlažby s minimální sparou. S dlažbou kontrastuje betonová plocha - půdorysná stopa bývalého skladu. Plochy tras pumptracku jsou uvažovány jako asfaltové. Plocha obslužné účelové komunikace je vydlážděna stávající očištěnou kamennou dlažbou, parkovací stání jsou z důvodu snížení přehřívání a zajištění lepšího vsakování dešťové vody navrženy ze zatravnovací dlažby.

Všechny materiály byly vybrány pro svoje spojení s průmyslovou minulostí místa a také kvůli svojí velké mechanické odolnosti a malé míře údržby.

železnice

Bývalé využití areálu je připomenuto samotnou staniční budovou Horního nádraží a pobytovou základnou v půdorysné stopě bývalého objektu skladu. Jižní fasádu Horního nádraží zdobí nástěnná malba, která vzejde z umělecké soutěže. Při plotu soukromých zahrad je umístěna cedule informující o historii železnice v lokalitě.





jasně barevná konstrukce přístřešku



betonové pobytové schodiště s dřevěnými sedáky



nástěnná malba na fasádě nádražní budovy



přeskládaná kamenná dlažba



betonová dlažba s minimální sparou



tmavý asfalt chodníků, cyklostezky a pumptracku

08 zeleň

Nově navrhovaná stromořadí pomáhají jednak podpořit lineární charakter území, jednak plní důležitou ekosystémovou funkci - snižují prašnost, pomáhají zadržovat vlhkost v krajině a dávají v letních měsících potřebný stín. Druh stromu navazuje na použité druhy v rámci cyklostezky - stromořadí jsou tvořena listnatými stromy - lípami srdčitými. Kromě liniové výsadby jsou při nádražní budově navrženy i solitérní stromy - platan javorolistý. Skupina stromů u budovy Horního nádraží je doplněna o jeden strom - břízu bělokorou. Na parcele p.č. 950 a 695/10 jsou nově vysazeny stromy s velkou korunou, ty pomohou označit začátek oblasti nádraží.

Poloha nové výsadby je zvolena tak, aby nenarušila ochranná pásma jednotlivých sítí TI.

Dále budou v řešeném území vysazeny keře - ty především při hraně řešeného území a areálem Dřevo Trustu, kde budou plnit funkci vizuální clony. Při patě základny je ze západní navržen trvalkový záhon. Svahy pumptracku jsou navrženy jako travnaté.

Řešení modrozelené infrastruktury a využití dešťových vod bude zpracováno samostatně, zvolené polohy vedení, vsakovacích objektů atd. musí respektovat tento návrh.

Jako povrch většiny parkovacích ploch je navržena zatravněvací dlažba.





stromořadí - lípa srdčitá



solitér - platan javorolistý



doplnění skupiny stromů - bříza bělokora



trvalkový záhon



keře při hranici - habr



travnaté svahy pumtrackové dráhy

09 mobiliář a veřejné osvětlení

mobiliář

Všechny navrhované prvky mobiliáře propojuje jednotná kombinace materiálu – kov, dřevo a beton.

Jako lavičky navrhujeme použít jednoduché dřevěné kvádry bez opěradla. Lavička bude hmotově odpovídat charakteru železničních pražců.

Stojany na kola jsou z matně tmavě šedé profilované pásoviny. Ta je využita i v konstrukci informační cedule. Odpadkové koše svojí hmotou navazují na betonovou základnu.

Na křižovatce ulic Nádražní je nově umístěno z boků kryté stanoviště pro kontejnery s tříděným odpadem.

koncepte veřejného osvětlení

Veřejného osvětlení doporučujeme řešit v jednoduché formě, barvu doporučujeme antracitovou – tmavě šedou. Při výběru je důležité vybrat takové veřejné osvětlení, které nepřispívá ke světelnému znečištění noční oblohy.

Při parkovišti a prodloužení cyklostezky k ulici Nádražní budou dle světelně technického výpočtu umístěny stožáry VO. Prostor základny, pumptracku, chodníku a propojky s ulicí Rybníčky jsou osvětleny pomocí reflektorů ze stožárů - ty připomínají železniční minulost místa.

Nástěnná malba na fasádě nádraží, vagon u základny, pobytové schody, záhony při západní hraně základny a železniční artefakty budou nasvíceny pomocí zemních reflektorů.





stojany na kola



lavička z masivního dřeva



jednoduchá hmota odpadkového koše



reflektory osvětlující pumtrack a pobytové plochy



lampy veřejného osvětlení



tabule s popisem historie místa

10 pumptrack

Nejvýznamnější pohybovou aktivitou je bezpochyby pumptrack, jehož hlavní část je navržena na parcele p.č. 695/1, 695/5 a 1998 mezi bývalým objektem skladi a ulicí Rybníčky. Největší ruch a život v areálu je tak umístěn v jeho srdci, což jednak zajistí snadnou přístupnost pro jeho uživatele a také podpoří další funkce v území.

Vyčleněné území pro návrh asfaltových drah má podélný charakter, to umožní maximálně využít prostor při zohlednění existujících limitů (cyklostezka Koleje, dům č.p. 26 na ulici Rybníčky). Celkově je pro pumptrack vymezena plocha 1700 m². Na pumptrack je přístup ze dvou míst - z centrální části před základnou a od křižovatky, kde se dělí smíšená cyklostezka na cyklostezku a chodník.

Pumptrack je rozdělen na dva základní okruhy - jeden náročnější a jeden méně náročný. Náročnější pumptrack se nachází naproti základně, délka trasy je cca 200 m. Méně náročný je situován při chodníku a navazující cyklostezce, délka trasy je cca 220 m. Oba okruhy jsou propojeny tzv. bowlem. Povrch obou okruhů je asfaltový.

V rámci studie jsou určeny hlavně nástupy na trasu pumptracku, podoba a vedení tras je pouze ilustrační. Přesnou podobu tras navrhne specializovaná realizační firma v další fázi projektové dokumentace.



11 doprava

automobily

Návrhem je zajištěna dopravní obslužnost lokality pro návštěvníky areálu a cyklostezky, obyvatele blízkých bytových domů, pro provozovatele prodejny v přízemí nádraží a její zákazníky. Navrhované řešení počítá s přístupem svozové techniky k novému stanovišti tříděného odpadu.

V souladu se zpracovanou Koncepcí statické dopravy je v řešeném území nově umístěno 28 parkovacích stání při továrním plotu. V ulici Nádražní je upraven stávající režim parkování - při jižní hraně vozovky je navrženo 12 kolmých stání. Obě výše uvedené parkování jsou rozčleněna novou výsadbou - nové stromořadí sníží přehřívání zaparkovaných automobilů v letních měsících. Naproti novým 12 stáním je umístěno 5 podélných stání. Na ulici Rybníčky je vytvořeno 8 stání, opět doplněno stromořadím. Celkem je tak v území umístěno 53 parkovacích stání včetně 3 stání vyhrazených pro držitele průkazu ZTP.

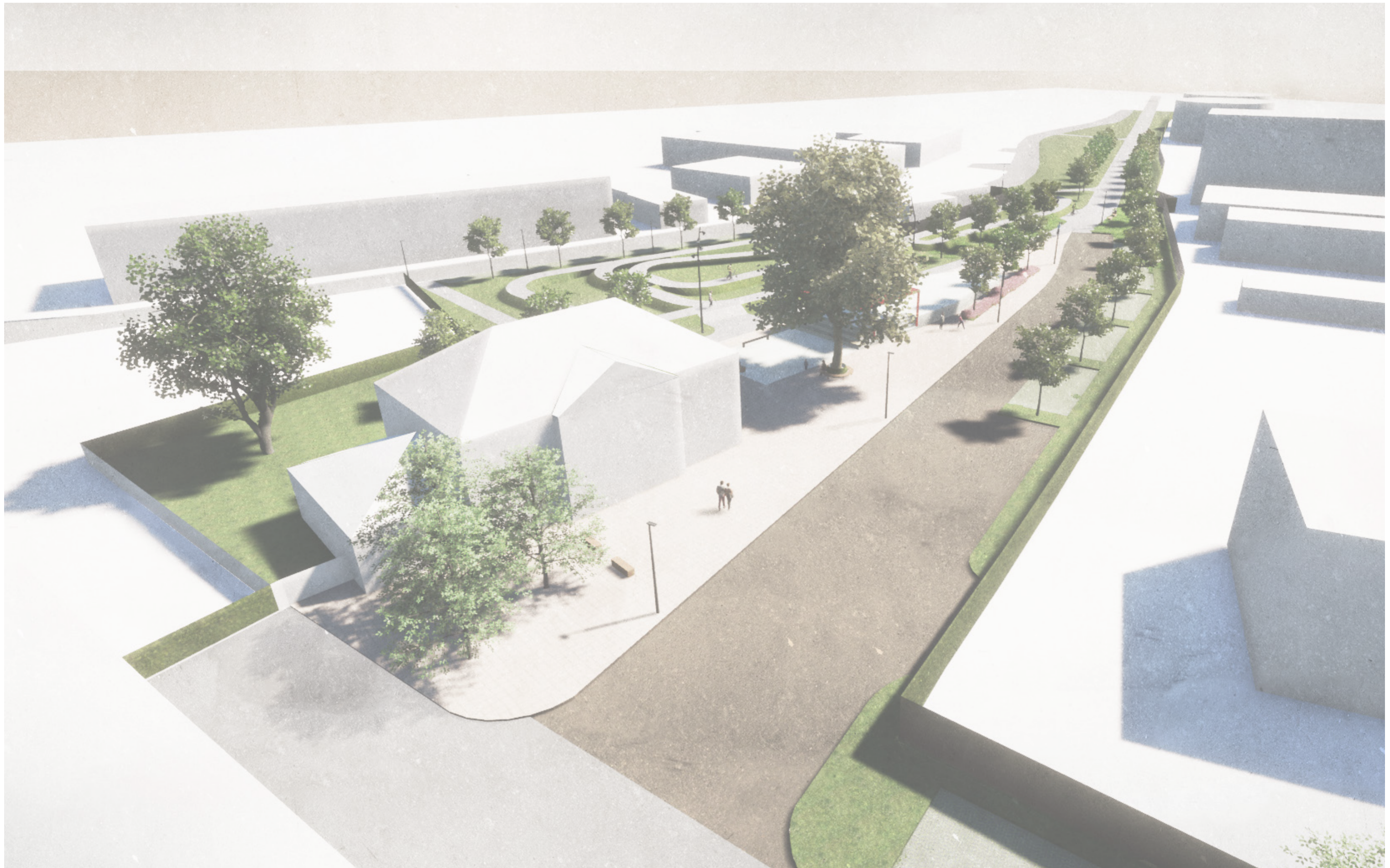
Při návrhu byla prověřena i možnost stání autobusu, ten bohužel jednak potřebuje zajet částí do areálu Dřevo Trust, jednak by blokoval kamion přijíždějící do skladu. Z tohoto důvodu není autobusové stání navrženo.

Navržené řešení je potřeba v další fázi zpřesnit samostatně zpracovaným dopravním projektem.

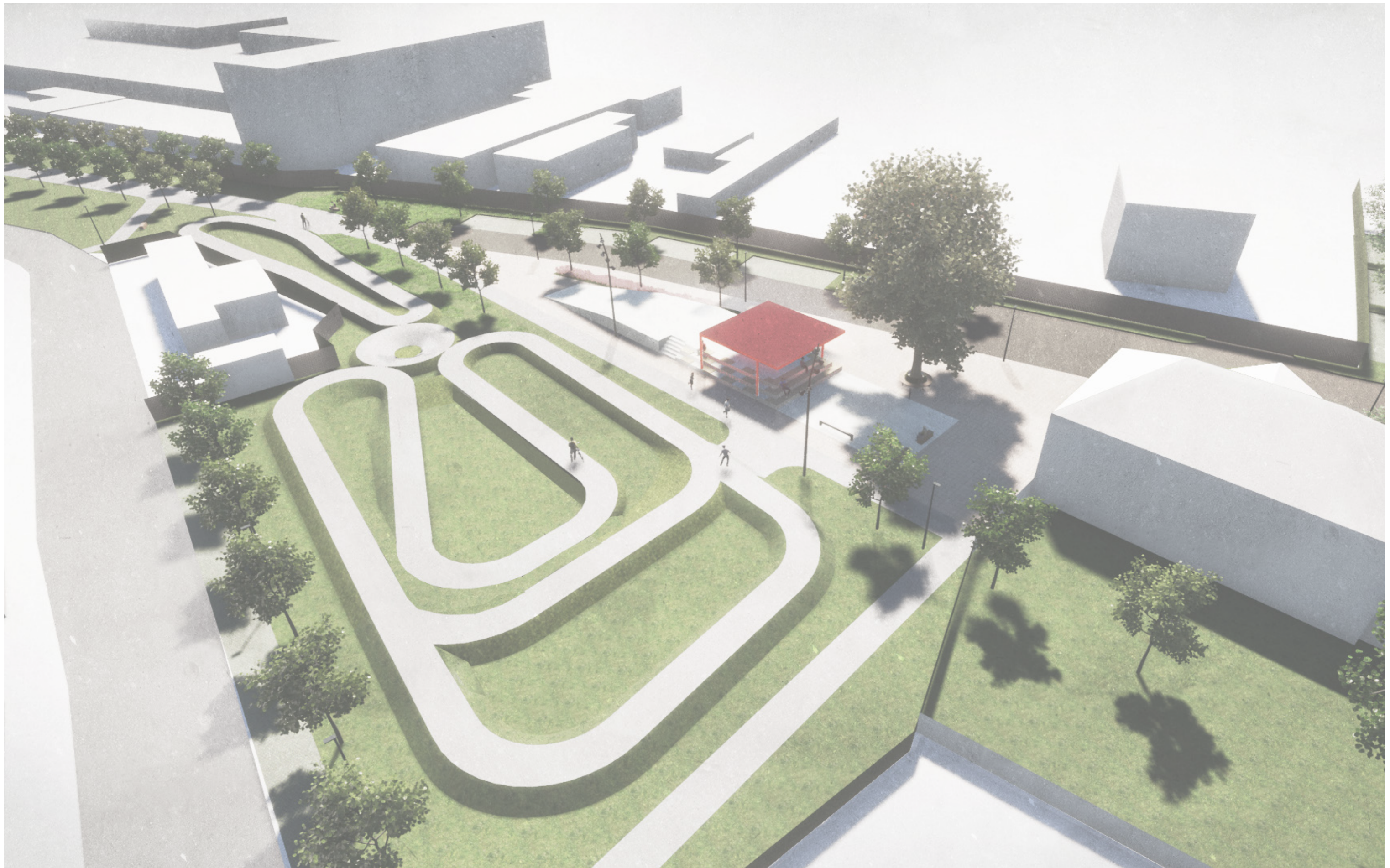
jízdní kola

Návrh propojuje cyklostezku Koleje s cyklotrasou č. 502, která pokračuje dále do města. Nově je také navrženo celkem 420 metrů trasy pumprackové dráhy.





NADHLEDOVÁ PERSPEKTIVA 01



NADHLEDOVÁ PERSPEKTIVA 02



VIZUALIZACE VSTUPU DO ÚZEMÍ Z ULICE NÁDRAŽNÍ



VIZUALIZACE NÁVAZNOSTI ÚZEMÍ NA SMÍŠENOU CYKLOSTEZKU



VIZUALIZACE HLAVNÍHO VEŘEJNÉHO PROSTORU 01



VIZUALIZACE HLAVNÍHO VEŘEJNÉHO PROSTORU 02



VIZUALIZACE NÁVAZNOSTI ZÁKLADNY NA ÚČELOVOU KOMUNIKACI

06 etapizace

Etapa č.1 - Vybudování asfaltového pumtracku, návazné komunikace a výsadby, napojení na smíšenou cyklostezku Koleje a propojky s ulicí Rybníčky.

Etapa č.2 - Vytvoření centrálního veřejného prostoru s pobytovou základnou, parkoviště při začátku cyklostezky, úprava parkování v ulici Nádražní a v ulici Rybníčky.

Etapa č.3 - Úprava soukromého prostoru bývalé nádražní budovy, upravení zeleného pásu vedoucího mezi ulicí Rybníčky a smíšenou cyklostezkou, včetně nové výsadby.



06 odhad nákladů

Jedná se pouze o orientační odhad, který nenahrazuje rozpočet. Ten bude nutné zpracovat v navazující fázi projektové dokumentace.

Nový Jičín - Horní nádraží_odhad nákladů realizace CELKOVÝ ODHAD				
NÁZEV	MJ	MNOŽSTVÍ	JEDNOTKOVÁ CENA [Kč]	CENA CELKEM [Kč]
PLOCHY				
				9 298 500,00
DLAŽBA KÁMEN	m2	820,0	3 000,00	2 460 000,00
DLAŽBA BEZFAZETOVÁ	m2	1 030,0	2 600,00	2 678 000,00
ASFALT CHODNÍKY, CYKLOSTEZKA	m2	510,0	3 000,00	1 530 000,00
ZPEVNĚNÁ PLOCHA ZAHRADA ZA NÁDRAŽÍM	kpl	1,0	100 000,00	100 000,00
ZATRAVŇOVACÍ DLAŽBA	m2	550,0	3 000,00	1 650 000,00
TRÁVNÍK	m2	2 935,0	300,00	880 500,00
OBJEKTY				
				14 950 000,00
DEMOLICE BÝVALÉHO SKLADU	kpl	1,0	1 800 000,00	1 800 000,00
POBYTOVÁ ZÁKLADNA	kpl	1,0	2 500 000,00	2 500 000,00
PUMPTRACK	kpl	1,0	7 900 000,00	7 900 000,00
STÁNÍ TRÍDĚNÝ ODPAD	kpl	1,0	150 000,00	150 000,00
VEŘEJNÉ OSVĚTLENÍ	kpl	1,0	1 200 000,00	1 200 000,00
NAKLÁDÁNÍ S DEŠŤOVOU VODOU	kpl	1,0	1 000 000,00	1 000 000,00
OPLOCENÍ	kpl	1,0	400 000,00	400 000,00
ZELEŇ				
				1 065 000,00
STROMY - 5m KORUNA	ks	28,0	15 000,00	420 000,00
STROMY - 10m KORUNA	ks	5,0	25 000,00	125 000,00
TRVALKOVÝ ZÁHON	m2	30,0	4 000,00	120 000,00
KEŘE	kpl	1,0	400 000,00	400 000,00
MOBILIÁŘ A VYBAVENÍ				
				250 000,00
LAVIČKA	ks	7,0	10 000,00	70 000,00
KOŠ	ks	5,0	5 000,00	25 000,00
STOJAN NA KOLA	ks	3,0	15 000,00	45 000,00
LAVIČKA KOLEM STROMU	ks	1,0	40 000,00	40 000,00
CEDULE	kpl	1,0	50 000,00	50 000,00
RAIL	ks	1,0	20 000,00	20 000,00
ZAŘÍZENÍ STAVENISTĚ				
				766 905,00
REZERVA	%	5,0		1 316 520,25
KOMPLETAČNÍ ČINNOST				
				276 469,25
CENA CELKEM BEZ DPH				27 923 394,50
DPH 21%				5 863 912,85
CENA CELKEM				33 787 307,35

Pozn. Jedná se o orientační odhad nákladů zpracovaný pro získání cenové představy investora.

Nový Jičín - Horní nádraží_odhad nákladů realizace ETAPA 01				
NÁZEV	MJ	MNOŽSTVÍ	JEDNOTKOVÁ CENA [Kč]	CENA CELKEM [Kč]
PLOCHY				
				1 525 500,00
ASFALT CHODNÍKY, CYKLOSTEZKA	m2	470,0	3 000,00	1 410 000,00
TRÁVNÍK	m2	385,0	300,00	115 500,00
OBJEKTY				
				8 750 000,00
PUMPTRACK	kpl	1,0	7 900 000,00	7 900 000,00
VEŘEJNÉ OSVĚTLENÍ	kpl	1,0	600 000,00	600 000,00
NAKLÁDÁNÍ S DEŠŤOVOU VODOU	kpl	1,0	100 000,00	100 000,00
OPLOCENÍ	kpl	1,0	150 000,00	150 000,00
ZELEŇ				
				212 000,00
STROMY - 5m KORUNA	ks	12,0	15 000,00	180 000,00
KEŘE	kpl	1,0	32 000,00	32 000,00
MOBILIÁŘ A VYBAVENÍ				
				125 000,00
LAVIČKA	ks	3,0	10 000,00	30 000,00
KOŠ	ks	3,0	5 000,00	15 000,00
STOJAN NA KOLA	ks	2,0	15 000,00	30 000,00
CEDULE	kpl	1,0	50 000,00	50 000,00
ZAŘÍZENÍ STAVENISTĚ				
				318 375,00
REZERVA	%	5,0		546 543,75
KOMPLETAČNÍ ČINNOST				
				114 774,19
CENA CELKEM BEZ DPH				11 592 192,94
DPH 21%				2 434 360,52
CENA CELKEM				14 026 553,45

Pozn. Jedná se o orientační odhad nákladů zpracovaný pro získání cenové představy investora.

ODHAD NÁKLADŮ 01

NOVÝ JIČÍN
STUDIE REVITALIZACE VEŘEJNÉHO PROSTRANSTVÍ BÝVALÉHO HORNÍHO NÁDRAŽÍ



NOVÝ JIČÍN
STUDIE REVITALIZACE VEŘEJNÉHO PROSTRANSTVÍ
BÝVALÉHO HORNÍHO NÁDRAŽÍ

CITY UPGRADE 04/2022

Ing. arch. Ivo Pavlík
Ing. arch. Lucie Chytilová Kadrmanová
Ing. arch. Vratislav Ansorge

Ing. arch. Vojtěch Luxemburk

architekti@cityupgrade.cz
cityupgrade.cz