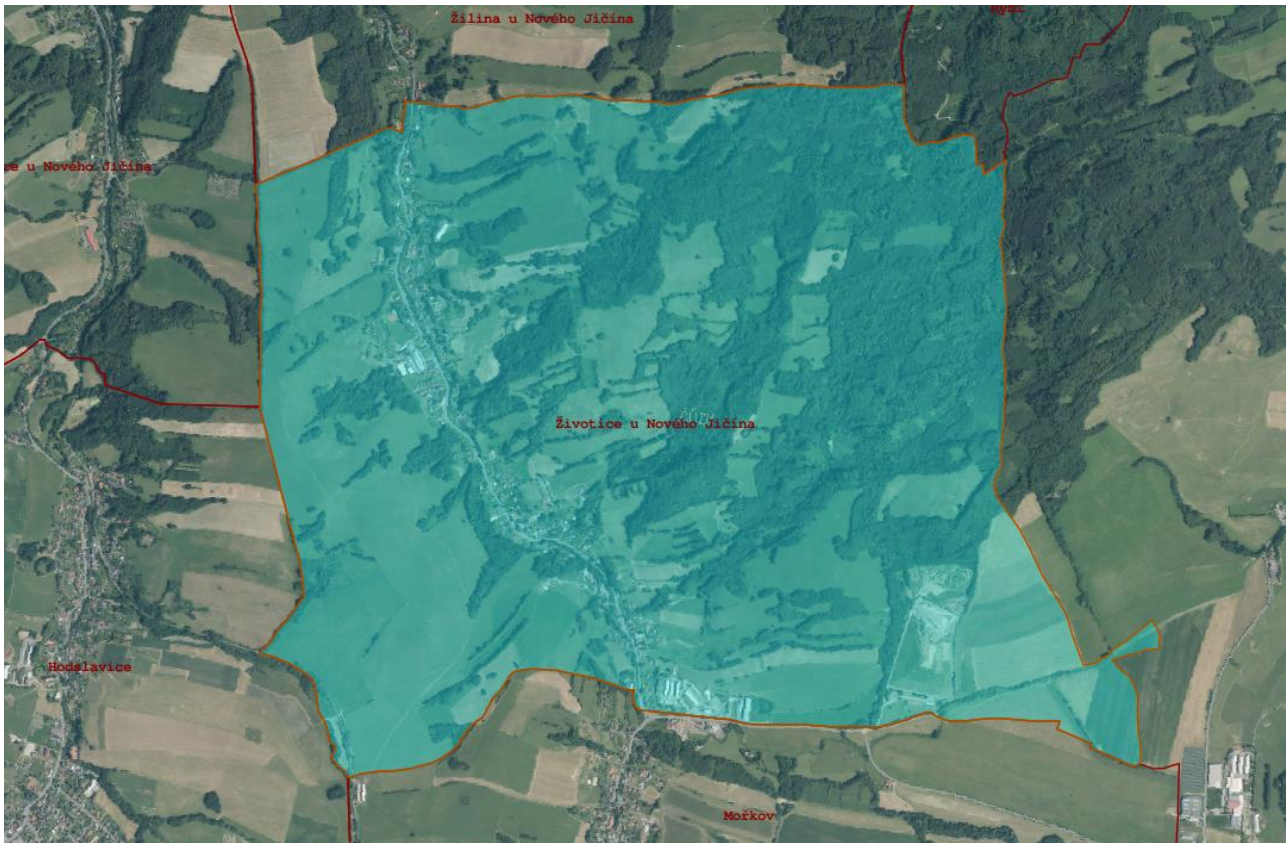


NÁVRH URČENÝ KE SCHVÁLENÍ

ZPRÁVA O UPLATŇOVÁNÍ ÚZEMNÍHO PLÁNU ŽIVOTICE U NOVÉHO JIČÍNA V UPLYNULÉM OBDOBÍ LET 2020 – 2024

ve smyslu ustanovení § 55 odst. 1 zákona č. 183/2006 Sb., o územním plánování a stavebním řádu (stavební zákon), ve znění pozdějších předpisů, za použití přechodného ustanovení § 323 odst. 2 zákona č. 283/2021 Sb., stavební zákon, ve znění pozdějších předpisů (přechodné ustanovení platí i pro aplikaci všech dále uvedených ustanovení stavebního zákona).



Orgán příslušný ke schválení: Zastupitelstvo obce Životice u Nového Jičína

Určený zastupitel: Bc. Rostislav Jančálek, starosta obce

Pořizovatel: Městský úřad Nový Jičín, odbor územního plánování a stavebního řádu (Bc. Klára Majkusová, Dis., Ing. Kateřina Riedlová)

Datum: Srpen 2024

Obsah

ÚVOD	3
A. VYHODNOCENÍ UPLATŇOVÁNÍ ÚZEMNÍHO PLÁNU	3
B. PROBLÉMY K ŘEŠENÍ V ÚZEMNÍM PLÁNU VYPLÝVAJÍCÍ Z ÚZEMNĚ ANALYTICKÝCH PODKLADŮ.....	9
C. VYHODNOCENÍ SOULADU ÚZEMNÍHO PLÁNU S NADŘAZENOU ÚZEMNĚ PLÁNOVACÍ DOKUMENTACÍ A POLITIKOU ÚZEMNÍHO ROZVOJE	15
D. VYHODNOCENÍ POTŘEBY VYMEZENÍ NOVÝCH ZASTAVITELNÝCH PLOCH PODLE § 55 Odst. 4 STAVEBNÍHO ZÁKONA,	26
E. VYHODNOCENÍ VLIVŮ NA UDRŽITELNÝ ROZVOJ ÚZEMÍ VYPLÝVAJÍCÍCH Z UPLATŇOVÁNÍ ÚZEMNÍHO PLÁNU Z HLEDISKA JEJICH MOŽNÝCH NEPŘEDVÍDANÝCH DOPADŮ, VČETNĚ POTŘEBY OPATŘENÍ NA JEJICH ODVRÁCENÍ, ZMÍRNĚNÍ NEBO KOMPENZACI,	27
F. VYHODNOCENÍ POTŘEBY POŘÍZENÍ ZMĚNY ÚZEMNÍHO PLÁNU NEBO NOVÉHO ÚZEMNÍHO PLÁNU ...	29
G. POKYNY PRO ZPRACOVÁNÍ NÁVRHU ZMĚNY ÚZEMNÍHO PLÁNU NEBO NOVÉHO ÚZEMNÍHO PLÁNU V ROZSAHU ZADÁNÍ ZMĚNY ÚZEMNÍHO PLÁNU NEBO ZADÁNÍ ÚZEMNÍHO PLÁNU, JE-LI VYHODNOCENÍ PODLE PÍSMENE F) Kladné,	29
H. NÁVRHY NA AKTUALIZACI ZÁSAD ÚZEMNÍHO ROZVOJE.....	39

ÚVOD

Zpráva o uplatňování Územního plánu Životice u Nového Jičína (dále jen „Zpráva“) vychází z § 55 odst. 1 stavebního zákona, ve spojení s § 334a odst. 2 zákona č. 283/2021 Sb., stavební zákon, ve znění pozdějších předpisů (dále jen „nový stavební zákon“), a § 15 vyhlášky č. 500/2006 Sb., o územně analytických podkladech, územně plánovací dokumentaci a způsobu evidence územně plánovací činnosti, ve znění pozdějších předpisů. Dle § 55 odst. 1 stavebního zákona, ve spojení s § 334a odst. 2 nového stavebního zákona, je stanoveno, že pořizovatel předloží zastupitelstvu obce nejpozději do 4 let po vydání územního plánu a poté pravidelně nejméně jednou za 4 roky zprávu o uplatňování územního plánu v uplynulém období.

V souladu s výše uvedeným ustanovením stavebního zákona tedy přistoupil Městský úřad Nový Jičín, odbor územního plánování a stavebního řádu, jako pořizovatel pro obec Životice u Nového Jičína, příslušný dle ustanovení § 6 odst. 1 písm. c) stavebního zákona, ve spojení s § 334a odst. 2 nového stavebního zákona, ke zpracování Zprávy o uplatňování Územního plánu Životice u Nového Jičína za sledované období tj. 2020 až 2024.

Správní území obce Životice u Nového Jičína zahrnuje jedno stejnojmenné katastrální území. Území obce je součástí správního obvodu obce s rozšířenou působností Nový Jičín. Obec leží jižně, necelých 6km od Nového Jičína, její dominantní funkce je obytná. Zástavba je soustředěna v údolí podél toku Jičínky a souběžné silnice III/4832 Nový Jičín – Mořkov. Na jihu navazuje přímo na zástavbu obce Mořkov a na severu na zástavbu města Nový Jičín, místní části Žiliny u Nového Jičína.

A. VYHODNOCENÍ UPLATŇOVÁNÍ ÚZEMNÍHO PLÁNU

Územní plán Životice u Nového Jičína byl pořízen dle zákona č. 183/2006 Sb., o územním plánování a stavebním řádu (stavební zákon) ve znění pozdějších předpisů (dále jen „stavební zákon“) a následně vydán Zastupitelstvem obce Životice u Nového Jičína na 6. zasedání den 1. 2. 2016 a nabyl účinnosti 23. 2. 2016.

Území obce Životice u Nového Jičína je tvořeno jedním katastrálním územím – k. ú. Životice u Nového Jičína.

Obec má v současné době 650 obyvatel (statistika Ministerstva vnitra ČR k 01.01.2024).

Pro katastrální území obce byly pořízeny a zaevidovány do evidence územně plánovací činnosti tyto územní studie:

- Územní studie ÚS1 - možnost jejího využití byla schválena pořizovatelem dne 02.01.2019. Územní studií ÚS1 je podmíněno rozhodování o změnách v návrhových plochách pro bydlení pod č. 20, 23 a 25, v plochách veřejných prostranství pod č. 22 a 24 a v ploše sídelní zeleně pod č. 21.

V § 55 odst. 1 stavebního zákona je stanoveno, že pořizovatel předloží zastupitelstvu obce nejpozději do 4 let po vydání územního plánu zprávu o uplatňování územního plánu v uplynulém období. Od vydání Územního plánu Životice u Nového Jičína v roce 2016 byla proto již zpracována Zpráva o uplatňování v uplynulém období 2016 – 2020, Zastupitelstvem obce Životice u Nového Jičína schválena na 12. zasedání zastupitelstva obce dne 23. 6. 2020 usnesením č. 5/12/2020. V souladu s výše uvedeným ustanovením přistoupil Městský úřad Nový Jičín, odbor územního plánování a stavebního řádu, jako pořizovatel Územního plánu Životice u Nového Jičína podle § 6 odst. 1 písm. c) stavebního zákona, ke zpracování zprávy další.

Koncepce řešení územního plánu Životice u Nového Jičína zohledňuje požadavky na dosažení vyváženého vztahu podmínek pro příznivé životní prostředí, pro hospodářský rozvoj a pro soudržnost společenství obyvatel. Je zajištěna ochrana architektonických a urbanistických hodnot a ochrana nezastavěného území. Jsou stabilizovány stávající základní funkce obce a zejména veřejná

infrastruktura. Rozvoj obce byl navrhován s ohledem na míru využití zastavěného území, na přiměřený rozvoj obytné funkce s tím, že zejména byl zohledněn požadavek obce umožnit postupně vymístit obytnou zástavbu z nebezpečných ploch opakovaně dotčených záplavami. Z tohoto důvodu bylo navrženo dostatečné množství ploch pro novou obytnou zástavbu mimo nivu řeky Jičinky, mimo záplavové území. Hranice zastavěného území byla v ÚP vymezena k 30. 4. 2014.

Zástavba obce jako celek nemá architektonickou a urbanistickou hodnotu. V řešení ÚP je respektována stávající sakrální dominanta obce – pro novou zástavbu jsou stanoveny podmínky prostorového uspořádání s cílem omezit výškovou hladinu staveb v blízkosti dominanty obce. Je stanovena podmínka, aby projektovou dokumentaci staveb v návrhové ploše navazující na areál sakrální dominanty řešil pouze autorizovaný architekt. Pro ochranu nezastavěného území jsou v podmínkách využití ploch volné krajiny stanoveny nepřipustné činnosti, které zabraňují rozšiřování zástavby a zamezují vytváření trvalých neprostupných bariér pro volně žijící zvěř. Zároveň jsou stanovena pravidla pro ochranu přírodních hodnot a krajiny jako podstatné složky prostředí života obyvatel a základu jejich totožnosti.

Ekonomický potenciál obce je zajištěn stabilizací všech výrobních areálů a dalším rozvojem výrobních ploch. V rámci návrhu smíšených ploch obytných vesnických jsou rovněž dány podmínky pro rozvoj řemesel, drobné výroby, výrobních služeb a rodinných zemědělských farem. V souladu s potřebami obce a okolních samospráv je zajištěna návrhová plocha pro rozšíření skládky odpadů, v rozsahu nezbytném pro zajištění ukládání tuhých komunálních odpadů dotčených obcí v návrhovém období.

Vyhodnocení změn podmínek, na základě kterých byl územní plán vydán

V období od nabytí účinnosti územního plánu byly změněny tyto podmínky, na základě kterých byl územní plán vydán:

- došlo ke změně některých právních předpisů souvisejících s územně plánovací činností, zejména nabyly účinnosti:

- novely stavebního zákona jako např. velká novela č. 225/2017 Sb., účinná od 01.01.2018, ve které je kromě jiného upraveno umístování staveb v nezastavěném území dle §18 odst. 5, je zakotven zkrácený postup pořízení změny územního plánu, zakotveno vydávání závazného stanoviska orgánu územního plánování;
- vyhláška č. 13/2018 Sb., účinná od 29. 1. 2018, která mění vyhlášku č. 500/2006 Sb., o územně analytických podkladech, územně plánovací dokumentaci a způsobu evidence územně plánovací činnosti,
- novela č. 169/2018 Sb., účinná od 31.08.2018 kterou bylo upraveno vydávání zmíněného koordinovaného stanoviska, resp. bylo stanoveno, kdy se závazné stanovisko nevydává,
- vyhláška č. 271/2019 Sb., o stanovení postupů k zajištění ochrany zemědělského půdního fondu, která zejména stanoví způsob vyhodnocení předpokládaných důsledků navrhovaného řešení na zemědělský půdní fond při pořizování a zpracování územně plánovací dokumentace a způsobu posuzování územně plánovací dokumentace,
- zákon č. 19/2023 Sb., tj. zákon kterým se mění zákon č. 458/2000 Sb., o podmínkách podnikání a o výkonu státní správy v energetických odvětvích a o změně některých zákonů (energetický zákon), ve znění pozdějších předpisů, a další související zákony, s nabytím účinnosti dne 24.01.2023,
- zákon č. 283/2021 Sb., stavební zákon, ve znění pozdějších předpisů (dále jen „nový stavební zákon“), tj. zákon který ruší a nahrazuje zákon č. 183/2006 Sb., o územním plánování a stavebním řádu (stavební zákon), ve znění pozdějších předpisů, a další související zákony, s postupným nabytím účinnosti,

- novela nového stavebního zákona – Zákon č. 195/2022 Sb. – tzv. odkládací novela, odklad nového stavebního zákona o jeden rok, tj. na 1. 7. 2024,
 - novela nového stavebního zákona – Zákon č. 152/2023 Sb. - tzv. věcná novela, kterou dochází k posunutí účinnosti nového stavebního zákona (NSZ) k 1. lednu 2024, kdy podle § 334a odst. 1 bude od 1. ledna 2024 do 30. června 2024 tzv. přechodné období, v němž se bude i nadále postupovat podle dosavadních předpisů, tj. podle současného stavebního zákona (SSZ, zákon č. 183/2000 Sb.) a jeho prováděcích předpisů,
 - novela nového stavebního zákona – Zákon č. 465/2023 Sb. – novela liniového zákona, kterým se mění zákon č. 416/2009 Sb., o urychlení výstavby dopravní, vodní a energetické infrastruktury a infrastruktury elektronických komunikací (liniový zákon), ve znění pozdějších předpisů, a další související zákony, zveřejněná ve sbírce zákonů dne 29.12.2023,
- ve sledovaném období byla aktualizována Politika územního rozvoje České republiky, byly schváleny Aktualizace č. 4, č. 6 a č. 7 (podrobněji viz kap. c),
 - byla vydána Aktualizace č. 5 Zásad územního rozvoje Moravskoslezského kraje s nabytím účinnosti 31.07.2021, byly vydány Aktualizace č. 3 a č. 4 s nabytím účinnosti 16.04.2022, byla vydána Aktualizace č. 2a s nabytím účinnosti dne 16.08.2022, byla vydána Aktualizace č. 2b s nabytím účinnosti dne 11.10.2022, byla vydána Aktualizace č. 7 s nabytím účinnosti dne 13.07.2023 a byla vydána Aktualizace č. 6 s nabytím účinnosti dne 02.04.2024 (podrobněji viz kap. c),
 - dále proběhla 5. úplná aktualizace Územně analytických podkladů pro správní obvod obce s rozšířenou působností Nový Jičín k 31.12.2020 a následně i 5. úplná aktualizace Územně analytických podkladů MSK k 30.06.2021,
 - byly pořízeny v rámci Moravskoslezského kraje následující Územní studie:
 - Územní studie Vyhodnocení území Moravskoslezského kraje z hlediska existujících limitů umístění větrných a fotovoltaických elektráren (2023),
 - Územní studie Zadržení vody v krajině na území Moravskoslezského kraje (2023)
 - Územní studie lokalizace oblastí Moravskoslezského kraje s rizikovým vsakováním srážkových vod (2024)

VYHODNOCENÍ UPLATŇOVÁNÍ ÚZEMNÍHO PLÁNU

V rámci vyhodnocení uplatňování územního plánu byly prověřeny i změny v rozsahu zastavitelných ploch pro bydlení, které jsou vymezené územním plánem, při použití evidence katastru nemovitostí, porovnáním leteckých snímků a konzultací se stavebním úřadem a určeným zastupitelem obce. Přehledný souhrn využití jednotlivých zastavitelných ploch je v následující tabulce:

Rozbor využití jednotlivých zastavitelných ploch vymezených ÚP Životice u Nového Jičína:

Označení (číslo plochy)	Popis plochy (návrh využití)	Celková výměra (ha) 2016	Zůstává k využití po 23.6.2020 (ha)	Realizace (2020-2024)	Využito (ha) (2020-2024)	Zbývá k využití (ha) 2024	Územní studie
1	plocha sadů a zahrad	0,21	0,21	0	0	0,21	-
2	plocha bydlení individuálního	0,40	0,40	0	0	0,40	-
4	plocha bydlení individuálního	0,20	0,20	0	0	0,20	-
5	plocha veřejných prostranství s převahou zpevněných ploch	0,04	0,02	0	0	0,02	-
6	plocha smíšená obytná vesnická	0,38	0,27	0	0	0,27	-
7	plocha veřejných prostranství s převahou zpevněných ploch	0,11	0,01*	0	0	0,11	-

8	plocha bydlení individuálního	0,12	0,12	0	0	0,12	-
9	plocha smíšená obytná vesnická	1,15	1,15	0	0	1,15	-
10	plocha sadů a zahrad	0,23	0,14	0	0	0,14	-
11	plocha veřejných prostranství s převahou zpevněných ploch	0,04	0,04	0	0	0,04	-
12	plocha sadů a zahrad	0,53	0,53	0	0	0,53	-
13	plocha bydlení individuálního	0,34	0,34	0	0	0,34	-
14	plocha bydlení individuálního	0,68	0,68	0	0	0,68	-
17	plocha bydlení individuálního	0,20	0,17*	0	0	0,20	-
18	plocha bydlení individuálního	1,00	0,94*	0	0	1,00	-
20	plocha smíšená obytná vesnická	0,97	0,65*	0	0	0,97	ÚS1
22	plocha veřejných prostranství s převahou zpevněných ploch	0,11	0,09*	0	0	0,11	ÚS1
23	plocha bydlení individuálního	0,44	0,41*	0	0	0,44	ÚS1
24	plocha veřejných prostranství s převahou zpevněných ploch	0,16	0,16	0	0	0,16	ÚS1
25	plocha bydlení individuálního	0,44	0,43*	0	0	0,44	ÚS1
26	plocha smíšená obytná v centrální zóně	0,60	0,60	0	0	0,60	-
27	plocha veřejných prostranství s převahou zpevněných ploch	0,11	0,11	0	0	0,11	-
28	plocha bydlení individuálního	0,47	0,335	0	0	0,335	-
29	plocha bydlení individuálního	0,51	0,51	0	0	0,51	-
32	plocha bydlení individuálního	0,52	0,52	0	0	0,52	-
33	plocha bydlení individuálního	0,49	0,311	0	0	0,311	-
34	vodní plocha	0,78	0,78	0	0	0,78	-
36	plocha veřejných prostranství s převahou zpevněných ploch	0,06	0,06	0	0	0,06	-
37	plocha bydlení individuálního	0,17	0,17	0	0	0,17	-
38	plocha pro výrobu a skladování	1,01	1,01	0	0	1,01	-
39	plocha pro silniční dopravu	0,54	0,45	0	0	0,45	-
81	plocha pro nakládání s odpady	5,95	5,95	skládky	0,58	5,37	-
82	plocha bydlení individuálního	0,79	0,79	0	0	0,79	-
84	plocha smíšená obytná vesnická	0,36	0,36	0	0	0,36	-
85	plocha veřejných prostranství s převahou zpevněných ploch	0,05	0,01*	0	0	0,05	-
86	plocha pro veřejné pohřebiště	0,08	0,08	0	0	0,08	-
87	plocha smíšená obytná vesnická	0,36	0,36	0	0	0,36	-
88	plocha veřejných prostranství s převahou zpevněných ploch	0,02	0,02	0	0	0,02	-

107	plocha pro ochranu před povodněmi	0,09	0,04	0	0	0,09	-
108	plocha pro ochranu před povodněmi	0,33	0,25*	0	0	0,33	-
111	plocha pro cyklistickou dopravu	1,77	1,72*	0	0	1,77	-
112	plocha pro cyklistickou dopravu	0,42	0,41*	0	0	0,42	-
Celkem		23,23	21,81	-	0,58	22,03	-

* Neprokázáno využití za uplynulé období

Vymezení zastavitelných ploch pro liniové stavby technické infrastruktury v ÚP Životice u Nového Jičína

OZNAČENÍ (ČÍSLO PLOCHY)	POPIS PLOCHY (NÁVRH VYUŽITÍ)	VÝMĚRA (ha) 2016	VYUŽITO (ha) (2020-2024)	ZŮSTÁVA K VYUŽITÍ (ha)
49	plocha pro energetiku	0,07	0	0,07
51	plocha pro energetiku	0,76	0	0,76
52	plocha pro energetiku	0,67	0	0,67
53	plocha pro energetiku	0,13	0	0,13
54	plocha pro energetiku	2,15	0	2,15
55	plocha pro vodní hospodářství	0,02	0	0,02
56	plocha pro vodní hospodářství	0,02	0	0,02
57	plocha pro vodní hospodářství	0,07	0	0,07
58	plocha pro vodní hospodářství	0,05	0	0,05
59	plocha pro vodní hospodářství	0,01	0	0,01
60	plocha pro vodní hospodářství	0,02	0	0,02
61	plocha pro vodní hospodářství	0,08	0	0,08
62	plocha pro energetiku	0,25	0	0,25

Vymezení ploch sídelní zeleně v ÚP Životice u Nového Jičína:

Označení (číslo plochy)	Popis plochy (Návrh využití)	Celková výměra plochy v ha 2016	Využito v ha (2020- 2024)	Zbývá k využití v ha
3	plocha sídelní zeleně	0,04	0	0,04
21	plocha sídelní zeleně	0,19	0	0,19
35	plocha sídelní zeleně	0,05	0	0,05
83	plocha sídelní zeleně	0,14	0	0,14
106	plocha sídelní zeleně	0,19	0	0,19
Celkem				0,61

Tabulka ploch asanací:

Asanace (Označení)	Číslo plochy	Popis plochy	Výměra (ha) 2016	Asanováno k 1.3.2024 (ha)
Asanace	106	Asanace stávající obytné zástavby pro vytvoření volné plochy sídelní zeleně v záplavovém území vodního toku Jičínka	0,1917	0

Umístění jednotlivých zastavitelných ploch, územních rezerv a asanace v území je zřejmé z grafické části územního plánu Životice u Nového Jičína, resp. Úplného znění ÚP Životice u Nového Jičína, do které lze nahlédnout na odboru územního plánování a stavebního řádu Městského úřadu Nový Jičín příp. na webových stránkách Města Nový Jičín: <https://www.novyjicin.cz/mestsky-urad/uzemni-planovani/uzemne-planovaci-dokumentace-a-podklady-obci-spravniho-uzemi-orp-novy-jicin/obec-zivotice-u-noveho-jicina/>

Souhrn zastavitelných ploch členěných podle způsobu využití

Plocha	Výměra v ha ÚP r. 2016	Zbývá k zastavění stav v ha k 02/2024	Zastavěno v ha (2020-2024)
plocha sadů a zahrad	0,97	0,88	0
plocha bydlení individuálního	6,77	6,46	0
plocha smíšená obytná v centrální zóně	0,60	0,60	0
plocha smíšená obytná vesnická	3,22	3,11	0
plocha veřejných prostranství s převahou zpevněných ploch	0,70	0,68	0
plocha pro veřejné pohřebiště	0,08	0,08	0
plocha pro cyklistickou dopravu	2,19	2,19	0
plocha pro výrobu a skladování	1,01	1,01	0
plocha pro silniční dopravu	0,54	0,45	0
plocha pro nakládání s odpady	5,95	5,37	0,58
vodní plocha	0,78	0,78	0
plocha pro ochranu před povodněmi	0,42	0,42	0
Zastavitelné plochy celkem	23,23	22,03	0,58

Vývoj počtu obyvatel v obci – viz ÚAP ORP (k 1. 1. daného roku, zdroj ČSÚ),

Rok	2011	2012	2013	2014	2015	2016	2017	2018	2019	2020	2021	2022	2023
Životice u NJ	614	611	620	620	612	615	627	654	650	661	662	654	671

Počet dokončených bytů – viz ÚAP ORP (k 1. 1. daného roku, zdroj ČSÚ),

Rok	2011	2012	2013	2014	2015	2016	2017	2018	2019	2020	2021	2022
Životice u NJ	-	1	1	1	1	-	1	1	3	-	-	3

Z tabulky vyplývá, že od doby vydání ÚP (tj. nyní 8 let) bylo v k. ú. Životice u Nového Jičína ze **zastavitelných** ploch bylo využito 1,2 ha, což představuje 5,2 % z celkové rozlohy vymezených zastavitelných ploch. Zbývá k využití 22,03 ha, což představuje 95 % z celkové rozlohy vymezených zastavitelných ploch.

Pro plochy bydlení bylo využito 0,42 ha, což představuje 4 % z celkové rozlohy vymezených zastavitelných ploch pro bydlení. V tomto směru je důležité uvést, že kromě dvou staveb rodinných domů, byla zrealizována v zastavitelné ploše smíšené obytné tesařská dílna se skladem.

Ze zastavitelných ploch *Plochy bydlení individuálního* (BI) je využito celkem 0,31 ha, což představuje 4,6 % z celkové rozlohy vymezených zastavitelných ploch (BI), zbývá k využití 6,46 ha. Nutno konstatovat, že v zastavitelných plochách BI, byly celkem postaveny 2 rodinné domy v zastavitelných plochách BI.

Ze zastavitelných ploch *Plochy smíšené obytné vesnické* (SO.3) je využito celkem 0,11 ha, což představuje 3,4 % z celkové rozlohy vymezených zastavitelných ploch pro bydlení (SO.3), zbývá k využití 3,11 ha.

Ze zastavitelných ploch *Plochy pro nakládání s odpady* (TO.1) je využito za sledované období 0,58 ha, což představuje 9,8 % z celkové rozlohy vymezené zastavitelné plochy (TO.1).

Výstavba za sledované období však probíhá i v zastavěném území obce. Jednak jsou to 2 novostavby rodinných domů, změny stávajících rodinných domů (stavební úpravy, přístavby, nástavby), včetně doplňkových staveb ke stávajícím objektům bydlení jako garáže, kryté stání, přístřešky, sítě technické infrastruktury, studny, dále zemědělské stavby, opravy místních komunikací. Za sledované období byly realizovány v areálu firmy ASOMPO a.s. záměry vedoucí k rozšíření skládky TKO. Dále proběhla realizace první etapy rekonstrukce chodníkových těles, rekonstrukce objektu Obecního úřadu, rekonstrukce autobusových zastávek a byla dokončena rekonstrukce sportovního areálu.

Při umisťování výstavby je respektována stanovená urbanistická koncepce, koncepce uspořádání krajiny i koncepce veřejné infrastruktury. Jsou uplatňovány stanovené podmínky pro využití ploch s rozdílným způsobem využití, čímž jsou naplněny předpoklady udržitelného rozvoje území spočívající ve vyváženém vztahu podmínek pro příznivé životní prostředí, pro hospodářský rozvoj a pro soudržnost společenství obyvatel. Ve sledovaném období nebyly zjištěny žádné zásadní negativní dopady na udržitelný rozvoj území.

B. PROBLÉMY K ŘEŠENÍ V ÚZEMNÍM PLÁNU VYPLÝVAJÍCÍ Z ÚZEMNĚ ANALYTICKÝCH PODKLADŮ

Územně analytické podklady Moravskoslezského kraje

Územně analytické podklady kraje byly naposledy aktualizovány k datu 30.06.2021 a jednalo se již o jejich 5. úplnou aktualizaci (*dále jen „ÚAP“*),

Z textové části rozboru udržitelného rozvoje území – kap. 6 “Určení problémů k řešení v územně plánovacích dokumentacích“ je možné pro obec Životice u Nového Jičína aplikovat:

- využívat plochy brownfields jako transformační plochy (plochy přestavby) pro rozvoj sídel
- *V centru obce Životice u Nového Jičína se dle Územně analytických podkladů ORP Nový Jičín (ÚAP ORP) nachází jediná plocha brownfield zahrnující 3 na sebe navazující pozemky. Tento brownfield již našel nové využití. Je zde zrekonstruovaný objekt Obecního úřadu.*
- nevymezovat zastavitelné plochy v záplavových územích; stávající zastavitelné plochy v záplavových územích pokud možno vypustit a případně nahradit
– *stanovená záplavová území jsou zohledněna, záplavovým územím je částečně dotčena plocha č. 82 BI Plochy bydlení individuálního, která je určena pro bydlení, plochy č. 35, 83 a 106 PZ Plochy sídelní zeleně, plocha č. 36 PV Plochy veřejných prostranství s převahou zpevněných ploch, plochy č. 55, 56, 58, 59 a 61 TV Plochy pro vodní hospodářství, plocha č. 34 WT Vodní plochy a toky a plocha č. 111 DX plocha pro cyklistickou dopravu. Navržená plocha č. 34 je plocha retenčních nádrží k zajištění protipovodňové ochrany. Navržená plocha č. 106 je plocha zeleně v rámci zastavěného území poškozeného povodněmi, které již není možné využít pro obnovu zástavby. Navržené plochy č. 55, 56, 58, 59 a 61 jsou plochy veřejně prospěšných staveb pro výstavbu páteřního vodovodního řadu. Vymezenou zastavitelnou plochu pro bydlení bude nutné změnou územního plánu prověřit, případně nahradit. Plochy DX, PV, TV a PZ jsou plochy, u kterých se nepředpokládá zhoršení odtokových poměrů nežádoucí výstavbou,*
- nevymezovat zastavitelné plochy v sesuvných územích
- *stanovená sesuvná území jsou v územní plánu zohledněna částečně. Dle ÚAP ORP jsou sesuvným územím dotčeny zastavitelné plochy č. 1 Z*, 4 BI, 5 PV, 6 SO.3, 18 BI, 34 WT. 35*

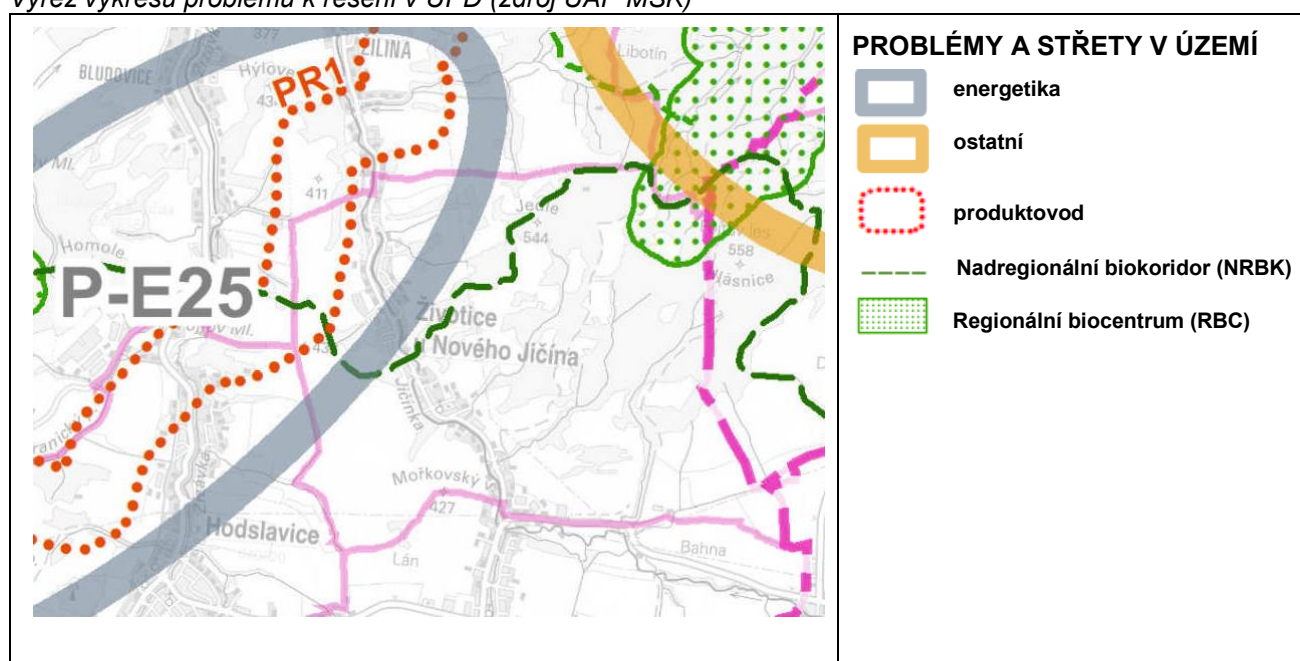
- PZ, 36 PV, 37, BI, 61 TV, 82 BI a 83 PZ. Pouze u návrhových plochách č. 18 a 38 je stanoven podrobný inženýrsko - geologický průzkum jako podmínka pro rozhodování v území. Vymezené zastavitelné plochy bude nutné změnou územního plánu prověřit, případně nahradit.,*
- *minimalizovat zábor volné krajiny a ZPF (nestanovovat v ÚPD příliš velkou minimální plochu pozemků pro rodinné domy, aplikovat zásady urbanistické ekonomie, nevymezovat zastavitelné plochy nad rámec reálných potřeb)*
 - *zábor ZPF je řádně vyhodnocen a zdůvodněn. Minimální plocha pro rodinné domy není v územním plánu stanovena. Nové zastavitelné plochy jsou vymezovány v předpokládaných směrech dlouhodobého vývoje a s ohledem na potřeby rozvoje obce a míru využití zastavěného území, dále s ohledem na účelné využití a prostorové uspořádání území a na hospodárné využívání veřejné infrastruktury. Všechny navrhované plochy jsou vymezeny jako plochy zastavitelného území se stanovenými regulacemi. Zastavitelné plochy jsou navrženy zejména tak, aby navazovaly na vymezené zastavěné území obce,*
 - *nevymezovat plochy pro VTE a fotovoltaiku v přírodně a krajinářsky nejhodnotnějších lokalitách kraje a v blízkosti obytné zástavby*
 - *územní plán Životice u Nového Jičína nevymezuje plochy pro výrobu elektrické energie. Pro umístění výroby energie z obnovitelných zdrojů lze však využít plochy výroby a skladování – lehký průmysl V a plochy pro zemědělskou výrobu VZ, které nejsou vymezeny v krajinářsky hodnotných lokalitách.*
 - *minimalizovat důsledky fragmentace krajiny dopravní infrastrukturou stanovením územních podmínek pro průchod biokoridorů ÚSES*
 - *řešení ÚP plně respektuje stávající dopravní kostru obce. S ohledem na lokální rozvoj vybraných funkcí je řešen pouze rozvoj místních komunikací pro nové zastavitelné plochy, které nezpůsobují fragmentaci krajiny. Koncepce řešení územního systému ekologické stability krajiny (ÚSES) v územním plánu je založena na principu tvorby ucelených větví ÚSES, sestávajících z logických sledů vzájemně navazujících, typově příbuzných a funkčně souvisejících biocenter a biokoridorů, zahrnuje a navrhuje vzájemnou provázanost řešení všech zastoupených úrovní ÚSES – nadregionální, regionální a místní (lokální),*
 - *regulovat suburbanizační procesy v okolí měst a v pásu Podbeskydí*
 - *celková urbanistická koncepce je jednoznačně dána situováním obce Životice u Nového Jičína v těsné návaznosti na okrajovou část města Nový Jičín a vývojem počtu obyvatel obce. Tím jsou dány podmínky především pro rozvoj obytných funkcí. Základním určujícím prvkem pro výsledné uspořádání zástavby sídla je ostře zařezané údolí vodního toku Jičínka se souběžnou silnicí III/4832 (Nový Jičín – Mořkov). Nová zástavba je situována podél stávajících dopravních tras zejména v prolukách a dále v těsné návaznosti na stávající objekty,*
 - *minimalizovat konflikt všech záměrů se zájmy ochrany přírody a krajiny a kulturními hodnotami území*
 - *V rámci územního plánu je nová zástavba přednostně vymezena v těsné návaznosti nad stávající zástavbou. V nových plochách je omezena výšková hladina zástavby, aby byla zajištěna ochrana přírodních a kulturních hodnot krajiny,*
 - *vymezovat rozvojové plochy pro podnikatelské aktivity s ohledem na minimalizaci záboru ZPF*
 - *stávající výrobní areál je využíván, a proto je navržen plocha pro jeho rozšíření v rámci zbytkových ploch ZPF - mezi oplocením areálu a ochranným pásmem ZVN 400 kV s omezením výstavby nadzemních objektů. Návrh jednotlivých funkčních ploch je veden potřebou úsporných řešení, proto zastavitelné plochy navazují na stávající zástavbu,*
 - *podporovat zadržování vody v krajině*
 - *v plochách pro výstavbu je stanoveno maximální přípustné procento zastavění, tím je dán předpoklad pro zachování části nezpevněných ploch, kde může být zajištěno vsakování dešťových vod. ÚP jsou také dány základní podmínky pro zadržení vody v povodí – návrh plochy pro výstavbu retenčních nádrží v nivě vodního toku Jičínka (zastavitelná plocha č. 34 plochy WT Vodní plochy a toky), návrh hrází suchých poldrů (zastavitelná plocha č. 107 a 108 plochy T* Plochy pro ochranu před povodněmi) na bezejmenných přítocích Jičínky,*
 - *reagovat nástroji územního plánování na procesy stárnutí obyvatel v oblasti občanské vybavenosti a bydlením*
 - *občanská vybavenost je v území stabilizována, především v oblasti veřejné správy a školství (obecní úřad, základní škola a mateřská škola). V centru obce je v rámci proluky řešena*

návrhová plocha smíšená obytná v centrální zóně č. 26 pro zajištění rozvoje zařízení sociální péče pro seniory, zařízení pro školství a výchovu, komerční občanské vybavenosti a současně zajišťující rozvoj bydlení. Územní plán rozšiřuje plochy hřbitova.

Z problémů k řešení, které jsou zobrazované v problémovém výkresu, pro obec Životice u Nového Jičína plyne:

- **P-E25** – problém z oblasti energetiky – produktovod Loukov – Sedlnice – rozdíly ve vymezení koridoru v ZÚR MSK a údaji poskytovatele – ÚP Životice u Nového Jičína respektuje koridor PR1 Loukov - Sedlnice stanovený ze ZÚR MSK. V ÚP Životice u Nového Jičína jsou zapracovány plochy veřejně prospěšných staveb pro technickou infrastrukturu (TE Plochy pro energetiku) č. 54 a č. 62, které jsou určeny pro stavbu produktovodu. Koridor pro umístění stavby produktovodu byl návrhem územního plánu, na základě vyjádření ČEPRO, a.s., zpřesněn na šíři 40 m a do koordinačního výkresu bylo zakresleno jeho ochranné pásmo. Prověřením se jeví, že vymezený koridor pro umístění produktovodu v ÚP Životice u Nového Jičína koresponduje s údaji, které předalo ČEPRO, a.s.

Výřez výkresu problémů k řešení v ÚPD (zdroj ÚAP MSK)



Územně analytické podklady obce s rozšířenou působností Nový Jičín

Pátá úplná aktualizace územně analytických podkladů pro správní obvod ORP Nový Jičín byla pořízena k datu 31.12.2020. Od předešlé aktualizace se liší tím, že již byl vypuštěn požadavek na vyhodnocení vyváženosti vztahu územních podmínek a nahrazuje se vyhodnocením územních podmínek a potenciálů dle jednotlivých pilířů udržitelného rozvoje území, zjišťují se pouze pozitivní a negativní stránky území v členění na 13 tematických okruhů - širší územní vztahy, prostorové a funkční upořádání území, struktura osídlení, sociodemografické podmínky a bydlení, příroda a krajina, vodní režim a horninové prostředí, kvalita životního prostředí, ZPF a pozemky určené k plnění funkce lesa, občanská vybavenost a veřejná prostranství, dopravní a technická infrastruktura, ekonomické a hospodářské podmínky, rekreace a cestovní ruch, bezpečnost a ochrana obyvatelstva.

Vyhodnocení územních podmínek a potenciálů pro příznivé životní prostředí

Tab. Pilíř pro příznivé životní prostředí – hodnotící ukazatele

(7 bodová škála: 1=nejlepší tj. velmi dobré, 4=průměrné tj. vyhovující, 7=nejhorší tj. velmi špatné)

	Ovzduší, vytápění, morfologie sídel	Lesnatost	Zastavěné plochy, zátěž těžbou, průmyslem	Plochy ochrany přírody	Doprava – negativní vlivy	Vodstvo, kanalizace	Rekreace, lázeňství	Multikriteriální hodnocení Průměr	Výsledná expertní korekce r. 2020
Životice u Nového Jičína	4	4	2	3	3	3	3	3,14	3
SO ORP (průměr)	4,44	4,19	2,56	3,44	4,19	3,13	4	3,71	3,75

Vyhodnocení územních podmínek a potenciálů soudržnosti obyvatel

Tab. Pilíř soudržnosti obyvatel území – hodnotící ukazatele

(7 bodová škála: 1=nejlepší tj. velmi dobré, 4=průměrné tj. vyhovující, 7=nejhorší tj. velmi špatné)

	Změna počtu obyvatel		Index stáří		Základní vzdělání SLDB 2011	Volební účast r. 2017 a 2018
	r.2005–2019	r.2016–2019	stav r. 2019	změna r.2016–2019		
Životice u Nového Jičína	1	2	2	1	5	4
SO ORP (průměr)	4,2	4,8	3	3,8	3,5	3,1

	Vybavenost obcí	Širší podmínky bydlení	Bytová výstavba - intenzita		Multikriteriální hodnocení	
			r. 2005–2019	r. 2016–2019	Průměr hodnocení	Expertní korekce
Životice u Nového Jičína	5	5	4	6	3,50	3
SO ORP (průměr)	4,5	3,9	4,2	4,8	3,7	3,7

Vyhodnocení územních podmínek a potenciálů hospodářského pilíře

Tab. Pilíř hospodářských podmínek území – hodnotící ukazatele

(7 bodová škála: 1=nejlepší tj. velmi dobré, 4=průměrné tj. vyhovující, 7=nejhorší tj. velmi špatné)

	Nezaměstnanost		Regionální ekonomika- rizika	Podíl zaměstnanců v obci	Podíl osob s VŠ vzděláním	Technická infrastruktura
	Stav r. 2019	Změna r. 2016 -2019				
Životice u Nového Jičína	1	3	4	3	6	5
SO ORP (průměr)	1,69	2,88	4	3,75	4,06	4,19

	Dopravní poloha	Rekreace, cestovní ruch	Multikriteriální hodnocení	
			průměr	Expertní korekce
Životice u Nového Jičína	4	5	3,88	4
SO ORP (průměr)	3,13	4,19	3,48	3,44

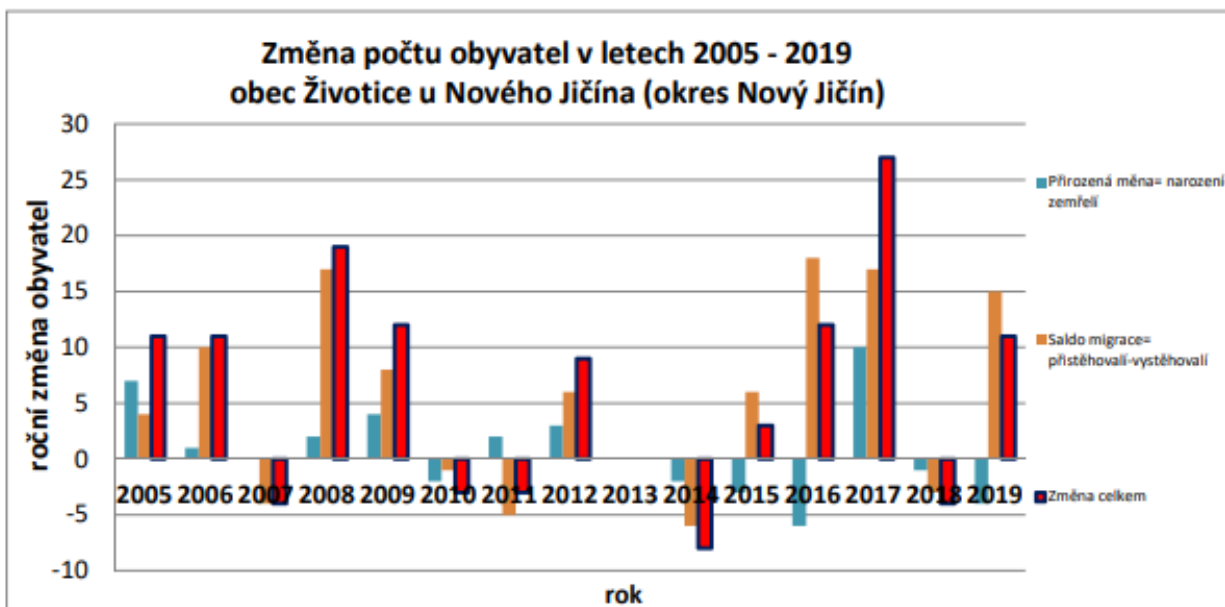
Obec Životice u Nového Jičína patří k menším rozvíjejícím se sídlům v příměstské poloze, spíše v horší dopravní poloze, determinované i tvarem reliéfu. Hodnocení udržitelnosti rozvoje území je

příznivé, a to i s ohledem na životní prostředí (je zde lokalizována velká skládka odpadu). Nezaměstnanost se v obci snížila v posledních letech absolutně i relativně (vzhledem k průměru ČR). Obec vykazovala po r. 2005 růst počtu obyvatel, při průměrné intenzitě bytové výstavby, jejíž rozsah klesá. Vývoj je okrajově ovlivněn stagnací počtu obyvatel přirozenou měnou, dominantně vlivem migrace. Vývoj věkové struktury obyvatel je velmi příznivý. V dlouhodobějším výhledu jsou možnosti růstu počtu obyvatel příznivé. V minulosti bylo v územním plánu prognózováno dosažení cca 690 obyvatel během 15 let, čemuž se skutečný vývoj blíží. Do r. 2035 počet obyvatel v obci přesáhne 700.

Tabulka Vývoj počtu obyvatel obce Životice u Nového Jičína (zdroj: ČSÚ, vlastní výpočty)

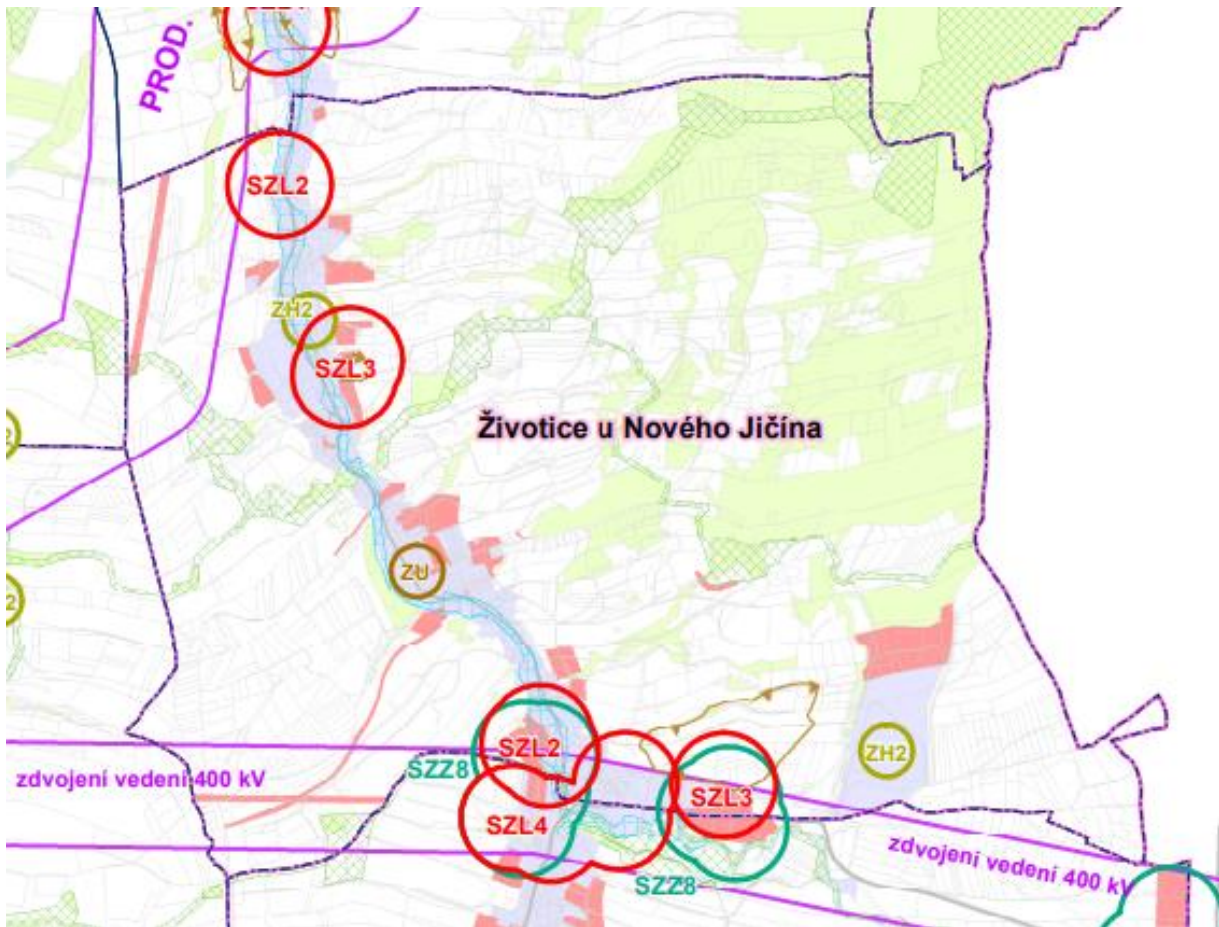
Rok	stav 1.1.	Narození	Zemřelí	Přistěhovalí	Vystěhovalí	Přirozená měna= narození-zemřelí	Saldo migrace= přistěhovalí-vystěhovalí	Změna celkem
2005	566	9	2	13	9	7	4	11
2006	577	5	4	17	7	1	10	11
2007	588	7	7	9	13	0	-4	-4
2008	584	6	4	19	2	2	17	19
2009	603	7	3	17	9	4	8	12
2010	615	5	7	11	12	-2	-1	-3
2011	614	10	8	12	17	2	-5	-3
2012	611	10	7	11	5	3	6	9
2013	620	5	5	7	7	0	0	0
2014	620	3	5	13	19	-2	-6	-8
2015	612	5	8	10	4	-3	6	3
2016	615	6	12	25	7	-6	18	12
2017	627	11	1	26	9	10	17	27
2018	654	8	9	10	13	-1	-3	-4
2019	650	9	13	19	4	-4	15	11
2020	661							
	Průměr	7	6	15	9	1	6	7
Oprava s ohledem na výsledky sčítání 2011								2

Graf



Problémy k řešení zobrazované v problémovém výkresu

Z územně analytických podkladů pro území obce s rozšířenou působností Nový Jičín aktualizované k 31. 12. 2020 vyplývají níže uvedené problémy k řešení, týkající se správního území obce Životice u Nového Jičína:



DRUH PROBLÉMU

- SZL** střet záměr x limit
- SZZ** střet záměr x záměr
- ZU** závada urbanistická - brownfieldy
- ZH2** závada hygienická - staré zátěže území, kontaminované plochy, skládky

VYBRANÉ LIMITY, ZÁMĚRY A HODNOTY ÚZEMÍ

- sesuv aktivní nebo potenciální
- skladebné části ÚSES z územních plánů
- zastavitelná plocha
- stanovené záplavové území vodního toku Q100
- brownfieldy
- koridory technické infrastruktury (ZUR MSK)

ORIENTAČNÍ ÚDAJE

- hranice správního obvodu ORP Nový Jičín
- hranice obce
- silnice 3. třídy
- vodní tok
- les
- zastavěné území

Označení	Problém
SZL2	střet zastavitelná plocha x stanovené záplavové území Q100
SZL3	střet zastavitelná plocha x sesuvné území
SZL4	střet zastavěné území x koridor záměru TI ze ZUR
SZZ8	střet zastavitelná plocha x zdvojení el. vedení 400 kV
ZU	závada urbanistická - brownfieldy
ZH2	závada hygienická - staré zátěže území, kontaminované plochy, skládky

Poznámka:

1. SZL 2 – střet zastavitelná plocha x stanovené záplavové území Q100 – jedná se o střet zastavitelných ploch č. 35, 83 PZ Plochy sídelní zeleně, zastavitelné plochy č. 82 BI Plochy bydlení individuálního, zastavitelné plochy č. 34 WT Vodní plochy a toky a zastavitelné plochy č. 36 PV Plochy veřejných prostranství s převahou zpevněných ploch se stanoveným záplavovým územím Q100. Návrhová plocha č. 35 a č. 83 jsou pásy veřejné zeleně, které budou mít zejména izolační funkci a budou zajišťovat ochranu obytného prostředí a vodních ploch. Vymezenou zastavitelnou plochu pro bydlení bude nutné při nejbližší změně prověřit, případně nahradit.
2. SZL 3 – střet zastavitelná plocha x sesuvné území – jedná se o střet zastavitelných ploch č. 17 a 18 BI Plochy bydlení individuálního, které jsou určeny pro bydlení a zastavitelné plochy č. 38 V Plochy pro výrobu a skladování. V návrhových plochách pro novou zástavbu (plochy 18 a 38), které jsou v blízkosti sesuvných území, je stanoven podrobný inženýrsko-geologický průzkum jako podmínka pro rozhodování v území. Vymezenou zastavitelnou plochu č. 17 bude nutné při nejbližší změně případně nahradit.
3. SZL 4 – střet zastavěné území x koridor záměru TI ze ZUR – jedná se o střet zastavěné jižní části obce Životice u Nového Jičína s plochou zdvojeného vedení 400kV ze ZÚR (koridor technické infrastruktury E43 - Prosenice – Nošovice – zdvojení vedení 400 kV) – Územním plánem byl tento koridor zapracován a zpřesněn v podrobnostech území obce. Zastavěného území obce Životice u NJ se koridor nedotýká.
4. SZZ 8 – střet zastavitelná plocha x zdvojení el. vedení 400 kV - Územním plánem byl tento koridor zapracován a zpřesněn v podrobnostech území obce. Zastavitelných ploch na území obce Životice u NJ se koridor nedotýká.

C. VYHODNOCENÍ SOULADU ÚZEMNÍHO PLÁNU S NADŘAZENOU ÚZEMNĚ PLÁNOVACÍ DOKUMENTACÍ A POLITIKOU ÚZEMNÍHO ROZVOJE

Vyhodnocení souladu s územně plánovací dokumentací vydanou krajem

Nadřazenou územně plánovací dokumentací pro obec Životice u Nového Jičína jsou **Zásady územního rozvoje Moravskoslezského kraje (dále jen „ZÚR MSK“)**, vydané na 16. zasedání Zastupitelstva Moravskoslezského kraje dne 22.10.2010 usnesením č. 16/1426 s nabytím účinnosti dne 04.02.2011, ve znění aktualizace č. 1 vydané Zastupitelstvem Moravskoslezského kraje dne 13.09.2018 usnesením č. 9/957 s nabytím účinnosti dne 21.11.2018, ve znění Aktualizace č. 5 vydané Zastupitelstvem Moravskoslezského kraje dne 17.06.2021 usnesením č. 4/375 s nabytím účinnosti dne 31.07.2021, ve znění Aktualizace č. 3 a 4 vydané Zastupitelstvem Moravskoslezského kraje dne 16.03.2022 usnesením č. 7/697 s nabytím účinnosti dne 16.04.2022, ve znění aktualizace č. 2a vydané Zastupitelstvem Moravskoslezského kraje dne 16.06.2022 usnesením č. 8/834 s nabytím účinnosti dne 16.08.2022, ve znění aktualizace č. 2b vydané Zastupitelstvem Moravskoslezského kraje dne 15.09.2022 usnesením č. 9/942 s nabytím účinnosti dne 11.10.2022, ve znění Aktualizace č. 7 vydané Zastupitelstvem Moravskoslezského kraje dne 08.06.2023 usnesením č. 12/1319 s nabytím účinnosti dne 13.07.2023 a ve znění aktualizace č. 6 vydané Zastupitelstvem Moravskoslezského kraje dne 07.03.2024 usnesením č. 15/1682 s nabytím účinnosti dne 02.04.2024 (dále jen „ZÚR“). Územně plánovací dokumentace obce Životice u Nového Jičína byla vyhodnocena s ohledem na soulad se Zásadami územního rozvoje vydanými v roce 2010. Od doby vydání ÚP Životice u Nového Jičína byla schválena Aktualizace č. 1, 2a, 2b, 3, 4, 5, 6 a č. 7 Zásad územního rozvoje Moravskoslezského kraje. Soulad s touto dokumentací bude prověřen a vyhodnocen v rámci pořizování změny územního plánu.

Priority územního plánování kraje pro zajištění udržitelného rozvoje kraje stanovují priority územního plánování pro dosažení vyváženého vztahu územních podmínek pro hospodářský rozvoj, sociální soudržnost obyvatel a příznivé životní prostředí kraje. Stejně jako u PÚR ČR je potřeba soulad ÚP s těmito obecnými požadavky podrobně vyhodnotit v odůvodnění v rámci pořizování změny Územního plánu Životice u Nového Jičína.

ZÚR MSK zařazují obec Životice u Nového Jičína do rozvojové osy republikového významu OS10 (Katowice –) hranice ČR/Polsko – Ostrava – Lipník nad Bečvou – Olomouc – Brno – Břeclav – hranice ČR/Slovensko (– Bratislava), ze které vyplývají pro obec Životice u Nového Jičína:

Požadavky na využití území, kritéria a podmínky pro rozhodování o změnách v území, a to:

→ Zkvalitnění a rozvoj dopravního propojení se sousedními rozvojovými oblastmi a osami v ČR (OB8 Olomouc, OB9 Zlín), v Polsku (Bielsko-Biala, Katowice) a na Slovensku (Žilina).

Netýká se řešeného území.

→ Zkvalitnění dopravní obsluhy území a posílení vazby na specifickou oblast nadmístního významu SOB N2 Budišovsko – Vítkovsko.

Netýká se řešeného území.

→ Vytvoření územních podmínek pro umístění republikově významných zařízení energetické infrastruktury.

Obce Životice u Nového Jičína se přímo dotýká rozvojový záměr z oblasti energetiky PR1 – stavba produktovodu v úseku Loukov–Sedlnice. Důvodem vymezení je zabezpečení přepravy strategických ropných produktů – pohonných hmot v ČR v úseku Loukov–Sedlnice. ÚP Životice u Nového Jičína jsou zapracovány plochy veřejně prospěšných staveb pro technickou infrastrukturu č. 54, 62, které jsou určeny pro stavbu produktovodu.

Dále se obce Životice u Nového Jičína dotýká rozvojový záměr z oblasti elektroenergetiky E43 - koridor pro dvojitě vedení 400 kV Prosenice–Nošovice. Důvodem vymezení koridoru a ploch je umožnění zvýšení přenosové schopnosti profilu sever-jih na Moravě a spolehlivost elektrizační soustavy a také zlepšení tranzitní funkce přenosové soustavy v rámci evropského energetického systému. v ÚP Životice u Nového Jičína jsou zapracovány plochy veřejně prospěšných staveb pro technickou infrastrukturu č. 49, 51, 52, které jsou určeny pro stavbu zdvojení stávajícího vedení zvláště vysokého napětí 400kV.

→ Vytváření územních podmínek pro restrukturalizaci ekonomiky s důrazem na modernizaci průmyslu, rozvoj služeb.

Plochy pro nové ekonomické aktivity v rámci řešeného území, jsou především plochy výroby a skladování, plochy pro drobnou výrobu a řemesla, plochy pro zemědělskou výrobu, které jsou vymezeny v souladu s požadovanými kritérii. Další rozvoj komerční občanské vybavenosti, zemědělské a drobné výroby a řemesel je řešen zejména v plochách smíšených obytných, které vhodně doplňují stávající plochy občanské vybavenosti, případně rozvíjí stávající hospodářské usedlosti v okrajových polohách zastavěného území.

→ Ochrana jedinečných přírodních hodnot CHKO Poodří.

Netýká se řešeného území.

Úkoly pro územní plánování

⇒ Při zpřesňování ploch a koridorů nadmístního významu včetně územních rezerv a vymezení skladebných částí ÚSES koordinovat vazby a souvislosti s přilehlým územím Olomouckého a Zlínského kraje.

Úkol koordinace vazeb a souvislostí s přilehlým územím Olomouckého a Zlínského kraje se netýká řešeného území, obec Životice u Nového Jičína s daným územím nesousedí.

PLOCHY A KORIDORY NADMÍSTNÍHO VÝZNAMU, VČETNĚ PLOCH A KORIDORŮ VEŘEJNÉ INFRASTRUKTURY, ÚSES A ÚZEMNÍCH REZERV

Zásady územního rozvoje Moravskoslezského kraje, ve znění Aktualizace č. 1, 2a, 2b, 3, 4, 5, 6 a 7 vymezují pro území obce Životice u Nového Jičína níže uvedené plochy a koridory dopravní a technické infrastruktury:

1. Produktovody

- **PR1 - Produktovod DN 200**, koridor pro záměr produktovodu republikového významu. Koridor vstupuje na území MSK v k. ú. Hostašovice a přes území uvedených dotčených obcí směřuje generálně k severovýchodu až do areálu ČEPRO a.s. v Sedlnicích (s dílčím přesahem na k. ú. Mošnov). (VPS – TE1 a TE2 - zastavitelná plocha č. 54 a č. 62)

2. Ostatní plochy a koridory mezinárodního a republikového významu

- **E43 – Prosenice – Nošovice – zdvojení vedení 400 kV**, koridor pro záměr elektroenergetiky mezinárodního a republikového významu. (VPS – TE4 a TE5 – zastavitelná plocha č. 49, 51 a 52)

V rámci řešení ÚP Životice u Nového Jičína jsou koridory veřejné technické infrastruktury respektovány a zpřesňovány.

Zásady územního rozvoje Moravskoslezského kraje, ve znění Aktualizace č. 1, 2a, 2b, 3, 4, 5, 6 a 7, vymezují pro území obce Životice u Nového Jičína níže uvedené koridory pro ÚSES nadregionální a regionální úrovně:

- Nadregionální biokoridor ÚSES – **K144 MB**
- Regionální biocentrum ÚSES – **159 (Libotín)**

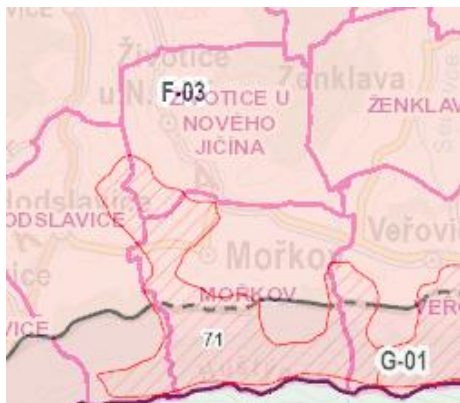
V rámci řešení ÚP Životice u Nového Jičína jsou nadregionální biokoridor a regionální biocentrum pro ÚSES respektovány a zpřesněny. Nadregionální biokoridor je stabilizován a vymezen formou ploch lesa a krajinné zeleně. Chybějící části biokoridoru jsou doplněny návrhem krajinné zeleně - návrhové plochy č. **63, 64, 65, 66** a návrhem ploch přírodních v rámci vložených lokálních biocenter - návrhové plochy č. **71, 72**. Regionální biocentrum je stabilizováno a vymezeno formou plochy přírodní. Koridor i biocentrum jsou zařazeny mezi veřejně prospěšná opatření.

STANOVENÍ CÍLOVÝCH KVALIT KRAJIN VČETNĚ ÚZEMNÍCH PODMÍNEK PRO JEJICH ZACHOVÁNÍ NEBO DOSAŽENÍ

ZÚR MSK vymezují typy krajin jako jednotlivé specifické krajiny a jako dílčí skladebné části oblastí specifických krajin. Pro každou specifickou krajinu ZÚR MSK stanovují charakteristické znaky a cílové kvality včetně podmínek pro jejich zachování nebo dosažení.

Území obce Životice u Nového Jičína náleží do oblasti specifické krajiny Beskydského podhůří (F), konkrétně do specifické krajiny Štrambersk (F-03) a částečně do přechodového pásma 71 se specifickou krajinou Moravskoslezské Beskydy (G-01), jež spadá do oblasti specifických krajin Moravskoslezských a Slezských Beskyd (G). Pro přechodové pásmo 71 platí charakteristické znaky krajiny i podmínky pro zachování a dosažení cílových kvalit z obou těchto oblastí. Dochází zde k postupné změně kvalit sousedících specifických krajin.

Snímek ZÚR MSK: Výřez výkresu A.3 Výkres krajin, pro které se stanovují cílové kvality



Oblasti specifických krajín Beskydského podhůří (F)

Štramberk (F-03)

Charakteristické znaky krajiny

- Protážené krajinné struktury Veřovické brázdy, Ženkavské kotliny a údolí Jičínky oddělující dynamická panoramata přilehlých částí Štramberské vrchoviny a Radhoštské hornatiny (G-01).
- Osídlení soustředěné v údolních partiích podél vodního toku (Jičínka).
- Přírodní dominanty: Petřkovická hůrka (607 m n. m.), Strážnice (545 m n. m.), Hlásnice (558 m n. m.), Bílá Hora (557 m n. m.), Červený Kámen (690 m n. m.), Na Peklách (602 m n. m.), Štramberčík (498 m n. m.), Zadní Kopec (417 m n. m.), Včelín (432 m n. m.), Mořkovský vrch (427 m n. m.).
- Štramberský kras – jeskyně Šipka (NPP).

Cílové kvality

CÍLOVÁ KVALITA (CK)	PLATNOST CK V RÁMCI SPECIFICKÉ KRAJINY
V údolních partiích hustě osídlená zemědělská krajina, s prvky nelesní zeleně podél vodních toků, pohledově sevřená panoramata Štramberské vrchoviny a Radhoštské hornatiny (krajina G-01), s dynamickými scenériemi převážně zalesněných okrajových vrcholových partií, s řadou krajinných dominant.	Celé území specifické krajiny F-03.
Krajina s venkovskými sídly převážně lineární lánové formy s částečně dochovanou rozptýlenou zástavbou a vizuálním významem lokálních dominant sakrálních staveb.	K. ú. Bludovice u N. Jičína, Žilina u N. Jičína, Životice u N. Jičína, Ženkava, Bordovice, Hodslavice, Rybí a okruh viditelnosti lokálních dominant.
Krajina s dochovaným emblematickým panoramatem historického jádra Štramberka a hradu Trúba.	Okruh viditelnosti emblematického panoramatu.

Podmínky pro zachování a dosažení cílových kvalit

- Při vymezování nových zastavitelných území respektovat pohledové scenérie přírodních dominant a horských hřbetů a jejich vizuální vztahy přes krajinné struktury údolních sníženin, nevytvářet nové pohledové dominanty nebo bariéry.
 - Nová zástavba je umístěna v návaznosti na stávající stavby v dolní části ostře zařezaného údolí vodního toku, proto nevytváří pohledové bariéry. Územním plánem je stanovena maximální výška nové zástavby v zastavěných plochách, která bude dodržovat výškovou hladinu navazující okolní zástavby. V návrhových plochách je stanovena výšková hladina zástavby, jež nepřesáhne 9 m nad rostlý terén s možnou výškou zástavby max. 1 nadzemní podlaží a podkroví (plochy č. 2, 4, 6, 8, 9, 13, 14, 17, 18, 23, 25, 28, 29, 32, 33, 37, 82 a 84) u plochy SO.1, je stanovena výšková hladina která nepřesáhne 12 m nad rostlý terén se stanovením max. výšky zástavby, jež bude 2 nadzemní podlaží a podkroví (plochy č. 20, 26 a 87). Nová zástavba vzhledem ke konfiguraci terénu a požadavku ochrany před povodněmi těsně navazuje nad stávající zástavbou sídla, v podmínkách prostorového uspořádání je však výšková hladina zástavby zásadně omezena – tím jsou chráněna pohledově exponovaná místa lokálního významu.
- Chránit a posilovat krajinné struktury vodních toků Jičínky a Sedlnice s doprovodem břehových porostů a segmenty nelesní krajinné zeleně.
- - Územní plán chrání a posiluje krajinný a funkční význam vodního toku Jičínky i jejich přítoků, vč. přilehlých ploch s doprovodem břehových porostů jako výrazné krajinné osy. Vodní toky jsou významnými krajinnými prvky a jsou respektovány. Územním plánem jsou plochy navazující na břehy toku Jičínky v maximální míře ponechány plochám sídelní zeleně. Zachovat strukturu lineárních lánových vsí na k. ú. Hodslavice, Žilina, Životice u Nového Jičína, Ženkava a Veřovice.
 - Struktura lineární lánové vsi je územním plánem zachována.
- Chránit pohledový obraz dominanty Štramberská Trúba a lokálních sakrálních dominant ve vizuální scéně.
 - V řešení ÚP je respektována stávající sakrální dominanta obce – kostel sv. Jana Křtitele - pro novou zástavbu jsou stanoveny podmínky prostorového uspořádání s cílem omezit výškovou

hladinu staveb v blízkosti dominanty obce. Je stanovena podmínka, aby projektovou dokumentací staveb v návrhové ploše navazující na areál sakrální dominanty řešil pouze autorizovaný architekt.

POŽADAVKY NADMÍSTNÍHO VÝZNAMU V KOORDINACI ÚZEMNĚ PLÁNOVACÍ ČINNOSTI OBCÍ A NA ŘEŠENÍ V ÚPD OBCÍ

V Územním plánu Životice u Nového Jičína jsou koordinovány následující plochy a koridory nadmístního významu:

ORP	Obec	DOPRAVNÍ INFRASTRUKTURA A PLOCHY PRO EKONOMICKÉ AKTIVITY	TECHNICKÁ INFRASTRUKTURA A OSTATNÍ	PROTIPOVODNOVÁ OPATŘENÍ	NR ÚSES	R ÚSES	SPECIFICKÁ KRAJINA	PŘECHODOVÁ PÁSMO
Nový Jičín	Životice u Nového Jičína		E43, PR1		K144 MB	159	F-03	71

Územním plánem jsou plochy a koridory nadmístního významu respektovány a zpřesňovány. Po prověření vymezení územního systému ekologické stability regionální úrovně v územním plánu se jeví, že téměř koresponduje se studií "Územní systém ekologické stability Moravskoslezského kraje". Soulad s nadřazenou územně plánovací dokumentací ZÚR MSK ve znění Aktualizací č. 1, 2a, 2b, 3, 4, 5, 6 a 7 bude nutné prověřit v rámci změny územního plánu.

Další požadavky na řešení v ÚPD obcí

Název a specifikace	ORP	Dotčené obce
Cyklotrasy		
Cyklostezka Hostašovice – Nový Jičín (stezka vedená po tělese bývalé železniční tratě č. 326)	Nový Jičín	Hostašovice, Hodslavice, Mořkov, Životice u Nového Jičína, Nový Jičín

V územním plánu Životice u Nového Jičína je Cyklostezka Hostašovice – Nový Jičín je vedena jako stabilizovaná.

Vyhodnocení souladu s Politikou územního rozvoje České republiky

Politika územního rozvoje České republiky (dále jen „PÚR ČR“) byla schválena usnesením vlády č. 929 dne 20. 7. 2009.

Aktualizace č. 1 PÚR ČR schválena usnesením vlády České republiky č. 276 dne 15.04.2015,
Aktualizace č. 2 PÚR ČR schválena usnesením vlády České republiky č. 269 dne 02.09.2019,
Aktualizace č. 3 PÚR ČR schválena usnesením vlády České republiky č. 630 dne 02.09.2019,
Aktualizace č. 5 PÚR ČR schválena usnesením vlády České republiky č. 833 dne 17.08.2020,
Aktualizace č. 4 PÚR ČR schválena usnesením vlády České republiky č. 618 dne 12.07.2021,
Aktualizace č. 6 PÚR ČR schválena usnesením vlády České republiky č. 542 dne 19.07.2023
a Aktualizace č. 7 PÚR ČR schválena usnesením vlády České republiky č. 89 dne 07.02.2024.

Z výše uvedeného vyplývá, že ÚP Životice u Nového Jičína, který nabyl účinnosti dne 23.02.2016, byl zpracován v souladu s republikovými prioritami územního plánování pro zajištění udržitelného rozvoje území, stanovenými v Politice územního rozvoje ČR 2008, ve znění aktualizace č. 1. Od doby vydání ÚP Životice u Nového Jičína byla schválena Aktualizace č. 2, 3, 4, 5, 6 a 7. Soulad s touto dokumentací bude vyhodnocen v rámci pořizování změny územního plánu.

REPUBLIKOVÉ PRIORITY ÚZEMNÍHO PLÁNOVÁNÍ PRO ZAJIŠTĚNÍ UDRŽITELNÉHO ROZVOJE ÚZEMÍ

(14) Ve veřejném zájmu chránit a rozvíjet přírodní, civilizační a kulturní hodnoty území, včetně urbanistického, architektonického a archeologického dědictví. Zachovat ráz jedinečné urbanistické struktury území, struktury osídlení a jedinečné kulturní krajiny, které jsou výrazem identity území, jeho historie a tradice. Tato území mají značnou hodnotu, např. i jako turistické atraktivity. Jejich

ochrana by měla být provázána s potřebami ekonomického a sociálního rozvoje v souladu s principy udržitelného rozvoje. V některých případech je nutná cílená ochrana míst zvláštního zájmu, v jiných případech je třeba chránit, respektive obnovit celé krajinné celky. Krajina je živým v čase proměnným celkem, který vyžaduje tvůrčí, avšak citlivý přístup k vyváženému všestrannému rozvoji tak, aby byly zachovány její stěžejní kulturní, přírodní a užitné hodnoty.

Řešení ÚP Životice u Nového Jičína je zaměřeno na rozvoj bydlení, výroby, řemesel a komerční občanské vybavenosti, nová zástavba je situována v návaznosti na zastavěné území a tím je minimalizován dopad zástavby na okolní krajinu. Nepředpokládá se negativní dopad na přírodní, civilizační a kulturní hodnoty území. Koncepte umožňuje vyvážený všestranný rozvoj směřující k zachování kulturních, přírodních i užitných hodnot krajiny. Funkce venkovské krajiny je v rámci řešení ÚP plně respektována. V návaznosti na zastavěné území je navrhován dostatečný rozvoj smíšené zástavby obytné vesnické s možností realizace podnikatelských aktivit bude podkladem pro rozvoj hospodářského využití ploch zemědělské půdy v komplikovaném terénu obce.

Předpokládá se zejména rozvoj pastevectví, který přispěje k zachování trvalých travních porostů v krajině a zabrání jejich dalšímu zarůstání náletovými dřevinami.

(14a) Při plánování rozvoje venkovských území a oblastí ve vazbě na rozvoj primárního sektoru zohlednit ochranu kvalitních lesních porostů, vodních ploch a kvalitní zemědělské, především orné půdy a ekologických funkcí krajiny.

Územní plán Životice u Nového Jičína řeší rozvoj smíšených ploch obytné zástavby vesnické, která je podkladem pro rozvoj drobných zemědělských farem s chovem hospodářských zvířat, zajišťující obhospodařování přilehlých ploch zemědělské půdy, která je tvořena zejména loukami a pastvinami. Návrh nové výstavby je směřován do ploch zemědělské půdy s nižší kvalitou – tj. ploch IV. a V. třídy ochrany ZPF.

(15) Předcházet při změnách nebo vytváření urbánního prostředí prostorově sociální segregaci s negativními vlivy na sociální soudržnost obyvatel.

ÚP Životice u Nového Jičína předchází prostorově sociální segregaci vymezením zastavitelných ploch v prolukách mezi stávající zástavbou nebo přímo na tuto zástavbu navazujících. Není navržena plocha, která by zakládala možnost vzniku izolované zástavby, která by mohla být využita nebo zneužita pro možné rasově či nábožensky motivované segregace od ostatních obyvatel a území. K sociální segregaci vlivem ploch navržených v odloučení od stávající zástavby tedy nemůže docházet. Územní plán nemá negativní dopad na sociální soudržnost obyvatel a nevytváří prostředí pro sociální segregaci.

(16) Při stanovování způsobu využití území v územně plánovací dokumentaci dávat přednost komplexním řešením před uplatňováním jednostranných hledisek a požadavků, které ve svých důsledcích zhoršují stav i hodnoty území. Vhodná řešení územního rozvoje je zapotřebí hledat ve spolupráci s obyvateli území i s jeho uživateli a v souladu s určením a charakterem oblastí, os, ploch a koridorů vymezených v PÚR ČR.

Při stanovování způsobů využití území byl upřednostněn návrh ploch bydlení individuálního, které umožňují lepší využití území s ohledem na zvyšování kvality života obyvatel a hospodářského rozvoje území.

(16a) Při územně plánovací činnosti vycházet z principu integrovaného rozvoje území, zejména měst a regionů, který představuje objektivní a komplexní posuzování a následné koordinování prostorových, odvětvových a časových hledisek.

V rámci ÚP Životice u Nového Jičína jsou řešeny zastavitelné plochy zajišťující rozvoj nadřazené technické infrastruktury a dále rozvoj základních funkcí obce. V návrhu jsou současně řešeny požadavky na rozvoj a doplnění nadregionálních a lokálních prvků ÚSES. V území se nachází zastavitelná plocha většího rozsahu, pro kterou je zpracována a do evidence územně plánovací činnosti zaevidována územní studie (dále jen „ÚS“): Územní studie ÚS1. V rámci územního plánu není navrženo pořadí změn v území (etapizace).

(17) Vytvářet v území podmínky k odstraňování důsledků hospodářských změn lokalizací zastavitelných ploch pro vytváření pracovních příležitostí zejména v hospodářsky problémových regionech a napomoci tak řešení problémů v těchto územích.

V rámci návrhu smíšených ploch obytných vesnických (zastavěného území a zastavitelných ploch) obce Životice u Nového Jičína je přípustný rozvoj podnikatelských aktivit, jako je rozvoj řemesel, drobné výroby, výrobních služeb a rodinných zemědělských farem, které nebudou snižovat kvalitu prostředí a pohodu bydlení ve vymezené ploše, budou slučitelné s bydlením a budou sloužit zejména obyvatelům obce. V rámci ÚP Životice u Nového Jičína jsou v souladu s požadavky obce řešeny nové plochy umožňující přiměřený rozvoj výroby a podnikání, které budou podkladem pro zvýšení počtu pracovních míst v obci. Výrobní areály jsou v území stabilizovány. Koncepce územního plánu vytváří předpoklady pro vznik nových pracovních příležitostí, příp. udržení a rozvoj stávající zaměstnanosti v obci.

(18) Podporovat vyvážený a polycentrický rozvoj sídelní struktury. Vytvářet územní předpoklady pro posílení vazeb mezi městskými a venkovskými oblastmi s ohledem na jejich rozdílnost z hlediska přírodního, krajinného, urbanistického i hospodářského prostředí.

V rámci ÚP Životice u Nového Jičína jsou řešeny plochy pro rozvoj všech základních funkcí obce, které přispějí k celkové konkurenceschopnosti dotčeného území. Obec má velmi dobrou dopravní dostupnost do měst s rozvinutou občanskou infrastrukturou (školy, zdravotnictví, sportovní a kulturní zařízení, správní objekty apod.) a pracovními příležitostmi. Spádovou oblastí pro obec Životice u Nového Jičína je město Nový Jičín, které je také pro obec Životice u Nového Jičína obcí s rozšířenou působností.

(19) Vytvářet předpoklady pro rozvoj, využití potenciálu a polyfunkční využívání opuštěných areálů a ploch (tzv. brownfields průmyslového, zemědělského, vojenského a jiného původu, vč. území bývalých vojenských újezdů). Hospodárně využívat zastavěné území (podpora přestaveb revitalizací a sanací území) a zajistit ochranu nezastavěného území (zejména zemědělské a lesní půdy) a zachování veřejné zeleně, včetně minimalizace její fragmentace. Cílem je účelné využívání a uspořádání území úsporné v nárocích na veřejné rozpočty na dopravu a energie, které koordinací veřejných a soukromých zájmů na rozvoji území omezuje negativní důsledky suburbanizace pro udržitelný rozvoj území.

Současné potřeby obce zásadně determinuje nebezpečí záplav. Záměrem je zejména uvolnit nebezpečnou údolní nivou a zajistit novou výstavbu ve vhodných výšce položených plochách. Asanací objektů poničených povodní byl v centru obce zásadně posílen rozsah ploch veřejně přístupné zeleně, kterou není možné využít pro zástavbu. Stávající výrobní areál je využíván, proto je navrhováno jeho rozšíření v rámci zbytkových ploch ZPF - mezi oplocením areálu a ochranným pásmem ZVN 400kV s omezením výstavby nadzemních objektů. Návrh jednotlivých funkčních ploch je veden potřebou úsporných řešení, proto zastavitelné plochy navazují na stávající zástavbu.

ÚP je navržen tak, aby byl minimalizován dopad na nezastavěné území včetně minimalizace její fragmentace. Navržená koncepce umožňuje účelné využívání a uspořádání území úsporné v nárocích na veřejné rozpočty na dopravu a energie pro udržitelný rozvoj území.

(20) Rozvojové záměry, které mohou významně ovlivnit charakter krajiny, umísťovat do co nejméně konfliktních lokalit a následně podporovat potřebná kompenzační opatření. S ohledem na to při územně plánovací činnosti, respektovat veřejné zájmy např. ochrany biologické rozmanitosti a kvality životního prostředí, zejména formou důsledné ochrany zvláště chráněných území, lokalit soustavy Natura 2000, mokřadů, ochranných pásem vodních zdrojů, chráněné oblasti přirozené akumulace vod a nerostného bohatství, ochrany zemědělského a lesního půdního fondu. Vytvářet územní podmínky pro implementaci a respektování územních systémů ekologické stability a zvyšování a udržování ekologické stability a k zajištění ekologických funkcí i v ostatní volné krajině a pro ochranu krajinných prvků přírodního charakteru v zastavěných územích, zvyšování a udržování rozmanitosti venkovské krajiny. V rámci územně plánovací činnosti vytvářet podmínky pro ochranu krajinného rázu s ohledem na cílové kvality krajiny a vytvářet podmínky pro využití přírodních zdrojů.

V rámci ÚP Životice u Nového Jičína je řešen územní systém ekologické stability. Lokalita soustavy NATURA 2000 je plně stabilizována. Koncepce počítá především se zachováním přírodně nejceněnějších území, příp. dalším posilováním zastoupených přírodních hodnot. Plochy určené k rozvoji území obce jsou řešeny v těsné návaznosti na stávající zástavbu a v prolukách s ohledem na hodnoty kvalitního životního prostředí. Podmínky prostorového uspořádání nové zástavby jsou stanoveny s ohledem na ochranu krajinného rázu a tak aby nebyla narušena okolní volná krajina tj.

výškové omezení nové zástavby, respektování dopravních propojení v krajině, návrhem izolační zeleně v návaznosti na plochy výrobní.

Součástí koncepce uspořádání krajiny je především rozčlenění krajiny do ploch s rozdílným způsobem využití - Plochy přírodní (P), Plochy zemědělské (Z), Plochy lesní (L), Plochy pro ochranu před povodněmi (T*), Vodní plochy a toky (WT) a Plochy krajinné zeleně (K). V rámci ploch krajinné zeleně jsou navrženy protierozní pásy. V zastavěném území je to pak plocha Plochy sídelní zeleně (PZ), vymezení územního systému ekologické stability, zabezpečení prostupnosti krajiny, zajištění protipovodňové ochrany území a vytvoření podmínek pro přiměřené rekreační využití krajiny. Konkrétní využití ploch v území je obecně přizpůsobeno ochraně krajinného rázu. Řešením územního plánu je zajištěna ochrana nezastavěného území. Územní plán respektuje veřejné zájmy ochrany biologické rozmanitosti a kvality životního prostředí vymezením ploch a koridorů územního systému ekologické stability lokálního, regionálního a nadregionálního významu, respektováním území s výskytem chráněných živočichů a rostlin, významných krajinných prvků a zároveň ochranou zemědělského a lesního půdního fondu. ÚP Životice u Nového Jičína vytváří podmínky pro ochranu krajinného rázu s ohledem na cílové kvality krajiny a vytváří podmínky pro využití přírodních zdrojů.

(20a) Vytvářet územní podmínky pro zajištění migrační propustnosti krajiny pro volně žijící živočichy a pro člověka, zejména při umísťování dopravní a technické infrastruktury a při vymezování ploch pro bydlení, občanskou vybavenost, výrobu a skladování. V rámci územně plánovací činnosti omezovat nežádoucí srůstání sídel s ohledem na zajištění přístupnosti a prostupnosti krajiny, uplatňovat integrované přístupy k předcházení a řešení environmentálních problémů.

Na území obce se nachází migrační koridor velkých savců. Zástavba je situována podél silnice III/4832 a v jižní části území, podél silnice II/483. Nové zastavitelné plochy jsou lokalizovány v návaznosti na zastavěné území obce. Obec je historicky srostlá s městem Nový Jičín, místní částí Žilina u Nového Jičína na severu a na jihozápadu s obcí Mořkov. V těchto případech nelze požadavek na omezení nežádoucího srůstání sídel uplatňovat.

ÚP vylučuje trvalé oplocení ploch přírodních mimo dočasných lesnických oplocenek k ochraně vysázených lesních kultur nebo založených porostů např. v rámci ÚSES, trvalé oplocení zemědělské půdy ve volné krajině mimo ohrazení pastvin při zachování souladu se zásadami ochrany přírody a krajiny a se zájmy ochrany krajinného rázu, jakož i oplocování vodních toků, které by zamezilo volnému přístupu k vodoteči.

(21) Vymezit a chránit ve spolupráci s dotčenými obcemi před zastavěním pozemky nezbytné pro vytvoření souvislých ploch veřejně přístupné zeleně v rozvojových oblastech a v rozvojových osách a ve specifických oblastech, na jejichž území je krajina negativně poznamenána lidskou činností, s využitím její přirozené obnovy; cílem je zachování souvislých ploch nezastavěného území v bezprostředním okolí velkých měst, způsobilých pro nenáročnou formu krátkodobé rekreace a dále pro vznik a rozvoj lesních porostů a zachování prostupnosti krajiny.

V ÚP Životice u Nového Jičína jsou vymezeny plochy sídelní zeleně PZ, které jsou veřejně přístupnými plochami a jsou navrženy mezi zástavbou obytnou a plochami výroby, v návaznosti na navrhované vodní plochy a ve zbytkových plochách s komplikovaným terénem.

Stávající a navrhovaná zástavba respektuje volné plochy pro realizaci nadregionálního biokoridoru, který kříží zastavěné území v blízkosti centra obce. Řešení respektuje požadavky na zachování zelených pásů sloužících k zajištění prostupnosti krajiny a migrace volně žijící zvěře. Územním plánem jsou zachovány souvislé plochy nezastavěného území, způsobilé pro nenáročnou formu krátkodobé rekreace a pro vznik a rozvoj lesních porostů.

(22) Vytvářet podmínky pro rozvoj a využití předpokladů území pro různé formy udržitelného cestovního ruchu (např. cykloturistika, agroturistika, poznávací turistika), při zachování a rozvoji hodnot území. Podporovat propojení míst, atraktivních z hlediska cestovního ruchu, turistickými cestami, které umožňují celoroční využití pro různé formy turistiky (např. pěší, cyklo, lyžařská, hipo). Řešení Územního plánu Životice u Nového Jičína rozvíjí stávající síť pěších, cyklistických a turistických tras. V rámci plochy bývalé železnice (zrušené po ničivé povodni) je stabilizována cyklostezka č. 6271 regionálního významu „Koleje“ Nový Jičín - Hostašovice. Vzhledem k umístění stávající cyklostezky v okrajové části řešeného území je navrhována plocha pro cyklistickou dopravu č. 111 a č. 112 (plocha DX Plochy pro cyklistickou dopravu), která zajistí přímé propojení se zástavbou obce a její dopravní kostrou.

Řešeným územím také prochází turistická trasa č. 4828, zelená, která začíná v místě Skalky – rozcestí a která vede na Trojačku. Cyklostezka i turistická trasa jsou v území stabilizovány.

(23) Podle místních podmínek vytvářet předpoklady pro lepší dostupnost území a zkvalitnění dopravní a technické infrastruktury s ohledem na prostupnost krajiny. Při umísťování dopravní a technické infrastruktury zachovat prostupnost krajiny a minimalizovat rozsah fragmentace krajiny; je-li to z těchto hledisek účelné, umísťovat tato zařízení souběžně. U stávající i budované sítě dálnic, kapacitních komunikací a silnic I. třídy zohledňovat i potřebu a možnosti umístění odpočívek, které jsou jejich nedílnou součástí. Zmírňovat vystavení městských oblastí nepříznivým účinkům tranzitní železniční a silniční dopravy, mimo jiné i prostřednictvím obchvatů městských oblastí, nebo zajistit ochranu 17 jinými vhodnými opatřeními v území. Zároveň však vymezovat plochy pro novou obytnou zástavbu tak, aby byl zachován dostatečný odstup od vymezených koridorů pro nové úseky dálnic, silnic I. třídy a železnic, a tímto způsobem důsledně předcházet zneprůchodnění území pro dopravní stavby i možnému nežádoucímu působení negativních účinků provozu dopravy na veřejné zdraví obyvatel (bez nutnosti budování nákladných technických opatření na eliminaci těchto účinků).

Územní plán Životice u Nového Jičína vytváří předpoklady pro lepší dostupnost území a zkvalitňuje dopravní a technickou infrastrukturu s ohledem na prostupnost krajiny a minimalizuje rozsah fragmentace krajiny. Zajištění základní prostupnosti krajiny je řešeno prostřednictvím ploch pro dopravu (D) a ploch pro silniční dopravu (DS) a ploch veřejných prostranství s převahou zpevněných ploch (PV). Plocha pro energetiku (TE) č. 49, č. 51 a č. 52 pro navrhované zdvojení vedení zvláště vysokého napětí 400 kV, je navržena v souběhu se stávajícím vedením. Plocha pro energetiku (TE) č. 54 a 62 je plochou pro výstavbu produktovodu vyplývající z nadřazené dokumentace. Řešení ÚP plně respektuje stávající dopravní kostru obce, s ohledem na lokální rozvoj vybraných funkcí je řešen pouze rozvoj místních komunikací. V plochách volné krajiny je dopravní a technická infrastruktura přípustná.

(24) Vytvářet podmínky pro zlepšování dostupnosti území rozšiřováním a zkvalitňováním dopravní infrastruktury s ohledem na potřeby veřejné dopravy a požadavky ochrany veřejného zdraví a v souladu s principy rozvoje udržitelné mobility osob a zboží, zejména uvnitř rozvojových oblastí a rozvojových os. Možnosti nové výstavby je třeba dostatečnou veřejnou infrastrukturou přímo podmínit. Vytvářet podmínky pro zvyšování bezpečnosti a plynulosti dopravy, ochrany a bezpečnosti obyvatelstva a zlepšování jeho ochrany před hlukem a emisemi, s ohledem na to vytvářet v území podmínky pro environmentálně šetrné formy dopravy (např. železniční, cyklistickou). Při územně plánovací činnosti stanovovat podmínky pro vytvoření výkonné sítě osobní i nákladní železniční, silniční, vodní a letecké dopravy.

Zlepšování dostupnosti území je zajištěno umožněním stavebních úprav, rozšířením a vybudováním chodníků podél hlavních komunikací a možnými opravami drobných závad. Síť místních komunikací bude doplněna o přístupové trasy k plochám pro novou výstavbu. Kde je to účelné, jsou navrhovány plochy veřejných prostranství s převahou zpevněných ploch. Nové zastavitelné plochy jsou dopravně napojeny a je řešeno i napojení na stávající či navrhované inženýrské sítě.

Územní plán vytváří podmínky pro zvyšování bezpečnosti a plynulosti dopravy, ochrany a bezpečnosti obyvatelstva a vytváří v území podmínky pro environmentálně šetrné formy dopravy (např. cyklistickou).

(24a) Na územích, kde dochází dlouhodobě k překračování zákonem stanovených hodnot imisních limitů pro ochranu lidského zdraví, je nutné předcházet dalšímu významnému zhoršení stavu. V územích, kde nejsou hodnoty imisních limitů pro ochranu lidského zdraví překračovány, vytvářet územní podmínky pro to, aby k jejich překročení nedošlo. Vhodným uspořádáním ploch v území obcí vytvářet podmínky pro minimalizaci negativních vlivů koncentrované výrobní činnosti na bydlení. Vymezovat plochy pro novou obytnou zástavbu tak, aby byl zachován dostatečný odstup od průmyslových nebo zemědělských areálů.

Je respektováno. Nová obytná zástavba je navrhována s dostatečným odstupem od stávajících výrobních areálů, případně je izolována návrhem izolační zeleně. Stávající plochy bydlení jsou od výrobních areálů odděleny stabilizovanými pásy izolační zeleně.

(25) Vytvářet podmínky pro preventivní ochranu území a obyvatelstva před potenciálními riziky a přírodními katastrofami v území (záplavy, sesuvy půdy, eroze, sucho atd.) s cílem jim předcházet a

minimalizovat jejich negativní dopady. Zejména zajistit územní ochranu ploch potřebných pro umístování staveb a opatření na ochranu před povodněmi a pro vymezení území určených k řízeným rozlivům povodní. Vytvářet podmínky pro zvýšení přirozené retence srážkových vod v území a využívání přírodě blízkých opatření pro zadržování a akumulaci povrchové vody tam, kde je to možné s ohledem na strukturu osídlení a kulturní krajinu, jako jedno z adaptačních opatření v případě dopadů změny klimatu. V území vytvářet podmínky pro zadržování, vsakování i využívání srážkových vod jako zdroje vody a s cílem zmírňování účinků povodní a sucha. Při vymezení zastavitelných ploch zohlednit hospodaření se srážkovými vodami.

Územním plánem je kladen důraz na ochranu zástavby před povodněmi, jsou dány základní podmínky pro zadržení vody v povodí – návrh plochy pro výstavbu retenčních nádrží v nivě vodního toku Jičínka, návrh hrází suchých poldrů na bezejmenných přítocích Jičínky. Územním plánem je dále řešena plocha č. 34 pro vznik jedné, nebo více retenčních vodních nádrží, které zajistí dočasné zachycení přívalových povodňových vod z navazujícího katastrálního území sousední obce Mořkov při kulminaci povodňové vlny. V nivě vodního toku není navrhována žádná nová zástavba. V návrhových plochách pro novou zástavbu, které jsou v blízkosti sesuvných území, je stanoven podrobný inženýrsko-geologický průzkum jako podmínka pro rozhodování v území.

V celém řešeném území je nutno v maximální míře zachovat a vrátit území přirozené odtokové charakteristiky, v maximální míře zachytávat dešťové vody v území (vsakování, retence, dešťové nádrže se zpětným využitím) zejména u nově navrhovaných lokalit pro výstavbu, kde je u pozemku stanoveno procento zastavění i procento zeleně, což vytváří podmínky pro zadržování a vsakování dešťových vod na pozemku s cílem zmírňování účinku povodní.

Vzhledem ke klimatickým změnám bylo do výčtu možných přírodních katastrof (záplavy, sesuvy půdy, eroze) přidáno do této priority sucho, kdy je úkolem vytvářet podmínky pro prevenci a ochranu před těmito přírodními katastrofami. Pro posílení protierozní ochrany v území jsou územním plánem vymezeny liniové interakční prvky v plochách zemědělské půdy. V ÚP Životice u Nového Jičína jsou také navrhovány prvky nadregionálního, regionálního a lokálního ÚSES, které taky přispějí k zadržení vody v krajině. Opatření proti suchu jsou v územním plánu řešeny dostatečně.

(26) Vymezovat zastavitelné plochy v záplavových územích a umisťovat do nich veřejnou infrastrukturu jen ve zcela výjimečných a zvláště odůvodněných případech. Vymezovat a chránit zastavitelné plochy pro přemístění zástavby z území s vysokou mírou rizika vzniku povodňových škod.

Stanovená záplavová území jsou zohledněna, záplavovým územím je částečně dotčena plocha č. 82 BI Plochy bydlení individuálního, která je určena pro bydlení, plochy č. 35, 83 a 106 PZ Plochy sídelní zeleně, plocha č. 36 PV Plochy veřejných prostranství s převahou zpevněných ploch, plochy č. 55, 56, 58, 59 a 61 TV Plochy pro vodní hospodářství, plocha č. 34 WT Vodní plochy a toky a plocha č. 111 DX plocha pro cyklistickou dopravu.

Navržená plocha č. 34 je plocha retenčních nádrží k zajištění protipovodňové ochrany. Navržená plocha č. 106 je plocha zeleně v rámci zastavěného území poškozeného povodněmi, které již není možné využít pro obnovu zástavby. Navržené plochy č. 55, 56, 58, 59 a 61 jsou plochy veřejně prospěšných staveb pro výstavbu páteřního vodovodního řádu. Vymezenou zastavitelnou plochu pro bydlení bude nutné změnou územního plánu prověřit, případně nahradit. Plochy DX, PV, TV a PZ jsou plochy, u kterých se nepředpokládá zhoršení odtokových poměrů nežádoucí výstavbou,

(27) Vytvářet podmínky pro koordinované umístování veřejné infrastruktury v území a její rozvoj a tím podporovat její účelné využívání v rámci sídelní struktury, včetně podmínek pro rozvoj digitální technické infrastruktury. Vytvářet rovněž podmínky pro zkvalitnění dopravní dostupnosti obcí (měst), které jsou přirozenými regionálními centry v území tak, aby se díky možnostem, poloze i infrastrukturu těchto obcí zlepšovaly i podmínky pro rozvoj okolních obcí ve venkovských oblastech a v oblastech se specifickými geografickými podmínkami. Při územně plánovací činnosti stanovovat podmínky pro vytvoření výkonné sítě osobní i nákladní železniční, silniční, vodní a letecké dopravy, včetně sítě regionálních letišť, efektivní dopravní sítě pro spojení městských oblastí s venkovskými oblastmi, stejně jako řešení přeshraniční dopravy, protože mobilita a dostupnost jsou klíčovými předpoklady hospodářského rozvoje ve všech regionech.

Územní plán Životice u Nového Jičína vytváří podmínky pro koordinované umístování veřejné infrastruktury v obci a její rozvoj a tím podporuje její účelné využívání v rámci sídelní struktury, včetně podmínek pro rozvoj digitální technické infrastruktury. Obec patří do přirozeného spádového

obvodu Nového Jičína. Technická infrastruktura obce je řešena v souladu s jejím provozem a rozvojem. Rozvody v zastavěném a zastavitelném území jsou řešeny zejména v rámci veřejných prostranství a ploch pro dopravu. V rámci řešení ÚP jsou zapracovány požadavky na rozvoj nadřazené technické infrastruktury vyplývající ze ZÚR MSK. Návrh nové cyklostezky řeší požadavky na přímé napojení zástavby obce na stabilizovanou regionální cyklostezku, která prochází okrajovou částí řešeného území. Občanská vybavenost odpovídá potřebám obyvatel obce. Z důvodu nedostatku míst na místním hřbitově byla vymezena plocha č. 86 plocha pro veřejná pohřebiště pro rozšíření místního hřbitova.

(28) Pro zajištění kvality života obyvatel zohledňovat potřeby rozvoje území v dlouhodobém horizontu a nároky na veřejnou infrastrukturu, včetně veřejných prostranství. Návrh a ochranu kvalitních městských prostorů a veřejné infrastruktury je vhodné řešit ve spolupráci veřejného i soukromého sektoru s veřejností.

ÚP Životice u Nového Jičína komplexně řeší problematiku zajištění kvality života obyvatel, jsou zkoordinovány veřejné a soukromé zájmy v území. Zastavitelné plochy jsou navrhovány v návaznosti na zastavěné území, s ohledem na hospodárné využívání prostředků na veřejnou infrastrukturu.

(29) Zvláštní pozornost věnovat návaznosti různých druhů dopravy. Vytvářet územní podmínky pro upřednostňování veřejné hromadné, cyklistické a pěší dopravy. S ohledem na to vymezovat plochy a koridory nezbytné pro efektivní integrované systémy veřejné dopravy nebo městskou hromadnou dopravu, umožňující účelné propojení ploch bydlení, ploch rekreace, občanského vybavení, veřejných prostranství, výroby a dalších ploch, s požadavky na kvalitní životní prostředí. Vytvářet tak podmínky pro rozvoj účinného a dostupného systému, který bude poskytovat obyvatelům rovné možnosti mobility a dosažitelnosti v území. S ohledem na to vytvářet podmínky pro vybudování a užívání vhodné sítě pěších a cyklistických cest, včetně doprovodné zeleně v místech, kde je to vhodné.

V obci má výrazný podíl na dopravní obslužnosti území automobilová doprava po místní komunikaci II/483 (Hodslavice – Frenštát pod Radhoštěm) a silnici III/4832 (Nový Jičín - Mořkov). V obci je stabilizovaný skelet místních komunikací, který vznikl v souvislosti s rozvojem zástavby. Místní komunikace navazují na silnice, které jsou zachovány v historické trase. Řešeným územím neprochází železniční trať. Nejbližší železniční zastávka je v Mořkově. Cyklistické a turistické trasy jsou respektovány. Je vymezena cyklostezka č. 6271 regionálního významu „Koleje“ Nový Jičín – Hostašovice, územím prochází turistická trasa č. 4828, zelená., která začíná v místě Skalky – rozcestí a pokračuje na Trojačku. Podmínky využití ploch umožňují umístění cyklotras či cyklostezek. Chodníky, resp. prostory určené pro pohyb pěších jsou automatickou součástí dopravních ploch, po kterých jsou vedeny silnice resp. významné místní komunikace v zastavěné části obce. Na území obce nacházejí zastávky hromadné autobusové dopravy a jejich nástupiště pro oba směry, a to: u Jana, obecní úřad a kostel, všechny na silnici III/4832. ÚP Životice u Nového Jičína vytváří ve svém území podmínky umožňující účelné propojení jednotlivých ploch s rozdílným způsobem využití.

(30) Úroveň technické infrastruktury, zejména dodávku vody a zpracování odpadních vod je nutno koncipovat tak, aby splňovala požadavky na vysokou kvalitu života v současnosti i v budoucnosti.

Stávající technická infrastruktura obce je stabilizována a dále rozšířena v návaznosti na rozvoj zástavby. V obci je řešen nový systém zásobování vodou z vodojemu na k. ú. Mořkov. Páteřní vodovod je zejména veden v trase stávajících obecních komunikací a silnice III. třídy. Odkanalizování obce je řešeno novou oddílnou kanalizací s odvedením a likvidací splaškových vod na ČOV Nový Jičín a se zaústěním dešťových vod do místních vodních toků. Při průchodu inženýrských sítí soukromými pozemky jsou v dokumentaci vymezeny plochy veřejně prospěšných staveb pro výstavbu páteřního vodovodního řadu.

(31) Vytvářet územní podmínky pro rozvoj decentralizované, efektivní a bezpečné výroby energie z obnovitelných zdrojů, šetrné k životnímu prostředí, s cílem minimalizace jejich negativních vlivů a rizik při respektování přednosti zajištění bezpečného zásobování území energiemi.

Územní plán Životice u Nového Jičína nevymezuje plochy pro výrobu elektrické energie. Pro umístění výroby energie z obnovitelných zdrojů lze využít plochy výroby a skladování – lehký

průmysl V a plochy pro zemědělskou výrobu VZ, které nejsou vymezeny v krajinářsky hodnotných lokalitách.

Další konkrétní specifikaci pro vytváření rozvoje výroby energie z obnovitelných zdrojů územní plán nenabízí.

ROZVOJOVÉ OBLASTI A OSY

Území obce Životice u Nového Jičína je **součástí rozvojové osy OS10 (Katowice–) hranice ČR/Polsko/ Ostrava – Lipník nad Bečvou – Olomouc – Brno– Břeclav – hranice ČR/Slovensko (– Bratislava)**, s vymezením: obce mimo rozvojové oblasti, s výraznou vazbou na významné dopravní cesty, tj. dálnice D1, D2, D35, D46 a D48 a I. tranzitní železniční koridor (TŽK) v úseku Brno–Břeclav a II. a III. tranzitní železniční koridor v úseku Bohumín–Hranice na Moravě–Olomouc.

Území obce Životice u Nového Jičína se týkají plochy a koridory technické infrastruktury a souvisejících rozvojových záměrů:

- Elektroenergetika – ozn. **E3** - Koridor pro dvojitě vedení 400 kV Prosenice–Nošovice s odbočením do elektrické stanice Kletné, včetně souvisejících ploch pro rozšíření elektrických stanic Prosenice, Nošovice a Kletné.
- Plynárenství – dálkovody - ozn. **DV3** - Koridor pro prodloužení produktovodu v úseku Loukov-Sedlnice a Sedlnice-letišť Mošnov.

Územní plán Životice u Nového Jičína předmětné koridory respektuje, zpřesňuje a vymezuje jako veřejně prospěšné stavby.

D. VYHODNOCENÍ POTŘEBY VYMEZENÍ NOVÝCH ZASTAVITELNÝCH PLOCH PODLE § 55 ODST. 4 STAVEBNÍHO ZÁKONA,

Jak již bylo výše uvedeno v kap. a) v tab. *Rozbor využití jednotlivých zastavitelných ploch vymezených ÚP Životice u nového Jičína*, zbývá z původně vymezených zastavitelných ploch pro bydlení v k. ú. Životice u Nového Jičína k využití zhruba 10,17 ha z původně vymezených 10,59 ha, tzn., že zbývá cca 96 % z původně vymezených zastavitelných ploch pro bydlení v k. ú. Životice u Nového Jičína.

Za sledované období 4 let nebyla realizována žádná novostavba RD v zastavitelných plochách. V odůvodnění územního plánu Životice u Nového Jičína je uveden odborný odhad potřeby stavebních míst pro výstavbu rodinných domů.

V ploše bydlení individuálního zbývá k využití 6,46 ha. Vzhledem k umístění nových RD v prostoru vesnické zástavby s možností využití přilehlých zahrad k drobnému pěstitelství a chovatelství - uvažujeme s minimální velikostí pozemků nových RD v rozsahu 2 000 až 2 500 m² – tj. 0,20 až 0,25 ha, tedy v přepočtu to představuje cca 25 stavebních míst.

V plochách smíšených obytných, kde zbývá k využití 3,71 ha, je uvažováno zejména s intenzivnější zemědělskou produkcí, s provozováním drobné výroby a řemesel s možností umístění doplňkové komerční vybavenosti a z toho vyplývá větší rozsah na 1 bytovou jednotku, tedy 4 000 až 5 000m² tj. 0,4 až 0,5ha, tedy v přepočtu to představuje cca 8 jednotek.

Vývoj počtu obyvatel v obci – (k 1. 1. daného roku, zdroj Ministerstvo vnitra České republiky)

Katastrální území	01.01.2020	01.01.2021	01.01.2022	01.01.2023	01.01.2024	Úbytek celkem	Ø na rok
Životice u Nového Jičína	667	667	657	665	650	17	3,4

Z uvedeného vyplývá, že od roku 2020 do současnosti (za poslední 4 roky) klesl v obci počet obyvatel o 17.

Územní plán navrhuje plochy pro výstavbu rodinných domů v počtu cca 39 b.j. – tím byl splněn požadavek vyplývající z nárůstu počtu obyvatel s určitou rezervou a současně je minimálně z 1/3 splněn požadavek obce na nabídku dostatečných ploch pro případné přemístění stávající zástavby z ohroženého území do chráněných poloh. Z těchto ploch byly využity od doby pořízení územního plánu pouze 2 pozemky pro výstavbu rodinných domů a jeden pozemek pro tesařskou dílnu se skladem.

I pro další výhledové období je možné počítat s tím, že část celkové potřeby bytů bude v Životicích u Nového Jičína možné umístit do zastavěného území. A to nejen novou výstavbou, ale i různými úpravami stávající zástavby – přestavbami, nástavbami.

Když uvážíme vývoj počtu obyvatel v obci, pak při pokračujícím úbytku obyvatelstva pro zbývajících léta návrhového období (15 let – 8let = zbývá ještě 7 let) by to představovalo $650 - 24 = 626$ obyvatel. Územní plán pro návrhové období předpokládá střízlivý nárůst na 690 obyvatel (průměr $626 + 690 = 1316 : 2 = 658$ obyvatel – $650 = 8$). Pokud budeme předpokládat pro zbývajících léta návrhového období průměrný nárůst o 8 obyvatel, pak bychom při obložnosti cca 3 obyvatele (2,72 průměrně na byt dle ČSÚ SLBD 2021) na 1 bytovou jednotku potřebovali 3 jednotky $< 25+8$, tedy současný zůstatek zastavitelných ploch pro bydlení je zcela dostačující.

Závěr: V obci Životice u Nového Jičína jsou zbývajících vymezené plochy pro bydlení, při zachování současného vývoje obyvatel, pro návrhové období dostačující i s rezervou.

Shrnutí:

- V tabulce převzaté z ÚAP SO ORP Nový Jičín, kde je provedeno orientační stanovení potřeby bytů s použitím prodloužení současných vývojových trendů ve vývoji počtu obyvatel (ve vazbě na podklad *Analýza socioekonomického vývoje Moravskoslezského kraje a odhad potřeby bytů*) se uvádí celková potřeba bytů pro předpokládaný vývoj do r. 2034 - **47 bytů** s tím, že se jedná o optimistický odhad.
- V analýze, která vychází ze zůstatku původně vymezených zastavitelných ploch pro celou obec, tj. cca 10,17 ha (z původně vymezených 10,59 ha), vychází při předpokladu, že v rámci plochy BI 0,20 až 0,25 ha/ 1 RD a v rámci plochy SO 0,4 až 0,5ha / 1 RD vyplývá, že zbývajících nevyužitých zastavitelných ploch pro bydlení vystačí pro zhruba **33 RD**. Což je o potřeba bytů současného předpokládaného vývoje.

E. VYHODNOCENÍ VLIVŮ NA UDRŽITELNÝ ROZVOJ ÚZEMÍ VYPLÝVAJÍCÍCH Z UPLATŇOVÁNÍ ÚZEMNÍHO PLÁNU Z HLEDISKA JEJICH MOŽNÝCH NEPŘEDVÍDANÝCH DOPADŮ, VČETNĚ POTŘEBY OPATŘENÍ NA JEJICH ODVRÁCENÍ, ZMÍRNĚNÍ NEBO KOMPENZACI,

Při umisťování výstavby je respektována stanovená urbanistická koncepce, koncepce uspořádání krajiny i koncepce veřejné infrastruktury. Jsou uplatňovány stanovené podmínky pro využití ploch s rozdílným způsobem využití, čímž jsou naplněny předpoklady udržitelného rozvoje území spočívající ve vyváženém vztahu podmínek pro příznivé životní prostředí, pro hospodářský rozvoj a pro soudržnost společenství obyvatel. V obci prozatím nejsou zjištěny nepředpokládané negativní dopady na udržitelný rozvoj území. Z hlediska vlivů na udržitelný rozvoj území je územním plánem navrženo následující řešení:

Pro územní plán z rozboru udržitelného rozvoje území vyplývají požadavky na celkové zlepšení příznivého životního prostředí, hospodářského rozvoje území, včetně posílení soudržnosti společenství obyvatel.

Zlepšení příznivého životního prostředí je v územním plánu zajištěno:

- V řešeném území jsou plně stabilizovány stávající části nadregionálního, regionálního a lokálního ÚSES, je stabilizována lokalita NATURA 2000 EVL.

- V řešení ÚP jsou doplněny chybějící části nadregionálního a lokálního ÚSES.
- Ve volné krajině je omezena nová výstavba a jsou dány podmínky pro zachování průchodnosti krajiny pro volně žijící zvěř.
- V navrhovaném řešení jsou maximálně zachovány plochy pozemků určených k plnění funkce lesa. Záběr lesa je navrhován pouze v zanedbatelném rozsahu pro zajištění protipovodňových opatření, kompenzace je navrhována formou ploch zalesnění v plně dostačujícím rozsahu.
- V řešeném území je stabilizována stávající významná vzrostlá krajinná zeleň včetně doprovodné zeleně cest a vodních toků.
- Pro zajištění protierozní ochrany a doplnění ekostabilizačních funkcí jsou v západní části řešeného katastrálního území vymezeny interakční prvky formou pásů krajinné zeleně. Pásky krajinné zeleně zajistí zejména ochranu zemědělské půdy před vodní erozí a dále doplní funkci nadregionálního biokoridoru a lokálních biokoridorů.
- V řešeném území jsou navrhována protipovodňová opatření formou plochy retenční nádrže v návaznosti na vodní tok Jičínka, dále jsou řešeny návrhy hrází dvou suchých poldrů pro zadržení vody na bezejmenných přítocích Jičínky.
- V údolní nivě je v návaznosti na vodní tok Jičínka respektováno pásmo pro výkon správy vodního toku dle platných právních předpisů.
- V záplavovém území vodního toku Jičínka není navrhována nová zástavba, jsou zde posíleny plochy sídelní zeleně s omezením oplocování pozemků, které by bránilo odtoku vody z povodí.
- Pro začlenění výrobních hal do okolní krajiny a zajištění ochrany výrobního areálu před extravilánovými vodami je v návaznosti na oplocení areálu řešen pás navrhované krajinné zeleně.
- Pro zajištění kvalitních podmínek pro bydlení v obci jsou stabilizovány stávající pásy izolační zeleně mezi areálem výroby a stávajícími plochami rodinných domů. Mezi navrhovanou plochou pro bydlení a výrobním areálem je řešena plocha pro izolační zeleň.
- Pro rozvoj zástavby jsou přednostně využity plochy trvalých travních porostů v V. třídě ochrany ZPF.
- V rámci zajištění ukládání odpadů pro 45 obcí je rozšíření skládky řešeno v rámci ostatních ploch těsně navazujících na stávající těleso skládky. Řešení je nejvýhodnější – nemá dopad na zemědělský půdní fond, ani na pozemky určené k plnění funkce lesa.
- Pro novou výstavbu jsou stanoveny podmínky prostorového uspořádání tak, aby byla omezena výška zástavby v lokálních pohledově exponovaných místech.
- V dokumentaci je respektován stávající systém odvedení a likvidace odpadních vod na městské ČOV Nový Jičín.

Zlepšení hospodářského rozvoje území je v územním plánu zajištěno:

- V dotčeném území je řešen dostatečný rozvoj výrobního areálu. Další výrobní objekty budou vznikat v rámci volných ploch formou intenzifikace zástavby stávajících výrobních areálů.
- V řešeném území jsou řešeny návrhové plochy pro rozvoj zástavby smíšené obytné, které přispějí k rozvoji doplňkových zařízení komerční občanské vybavenosti a současně budou podkladem pro další rozvoj hospodářských usedlostí, které zajistí využití přilehlých ploch trvalých travních porostů v komplikovaném terénu dotčeného území.
- Pro zástavbu obce je řešen návrh zásobování vodou z vodojemu Mořkov.
- V souladu s návrhem nové výstavby je řešen přiměřený rozvoj stávající technické infrastruktury.
- Navrhované řešení rovněž přispěje k celkovému hospodářskému rozvoji navazujících území vymezením návrhových ploch pro nadřazenou technickou infrastrukturu (zdvojení vedení ZVN 400kV, návrh produktovodu), dále zajistí likvidaci odpadů pro 45 obcí formou rozšíření stávající skládky odpadů – tj. v současnosti nejvýhodnější řešení v rámci ostatních ploch těsně navazujících na stávající těleso skládky bez negativního dopadu na zemědělský půdní fond a pozemky určené k plnění funkce lesa.

Posílení soudržnosti společenství obyvatel je v územním plánu zajištěno:

- V dokumentaci jsou plně stabilizovány stávající plochy občanské vybavenosti a výroby.

- V řešeném území je navrhován dostatečný rozsah ploch pro rozvoj bydlení pro předpokládaný nárůst počtu obyvatel
- V dotčeném území jsou řešeny podmínky pro stabilizaci stávajících obyvatel – náhradou ploch bydlení v nebezpečných záplavových územích zajištěním dostatečného rozsahu ploch pro jejich přemístění do vyšších bezpečnějších poloh.
- V centru obce je řešena návrhová plocha smíšená obytná pro doplnění chybějící občanské vybavenosti v návaznosti na stávající areál základní školy, kostela a domu s pečovatelskou službou – řešení bude podkladem pro doplnění chybějících služeb pro obyvatele různých věkových kategorií, dle konkrétních požadavků obce.
- V řešeném území jsou navrhovány plochy pro výrobu, případně pro rozvoj zemědělských usedlostí a řemesel, které zjisti nárůst pracovních příležitostí pro obyvatele obce

Územní plán vytváří předpoklady k zabezpečení souladu všech přírodních, civilizačních a kulturních hodnot v území zejména se zřetelem na péči o životní prostředí a ochranu jeho hlavních složek – půdy, vody a ovzduší.

Z úřední činnosti pořizovatele a sdělení stavebního úřadu o počtu rozestavěných a projektovaných rodinných domů nelze v nejbližších letech předpokládat další výrazný nárůst zastavěnosti navržených ploch. Výstavba v obci je víceméně stabilizovaná a přednostně probíhá v zastavěném území. Dopravní zatížení by nemělo být výrazným způsobem narušeno a nemůže mít negativní vliv na celkové udržení kvality života obyvatel, a na rovnováhu udržitelného rozvoje. Soudržnost obyvatel je na dobré úrovni a nehrozí výrazné konflikty mezi původními a novými rezidenty obce.

F. VYHODNOCENÍ POTŘEBY POŘÍZENÍ ZMĚNY ÚZEMNÍHO PLÁNU NEBO NOVÉHO ÚZEMNÍHO PLÁNU,

Ve smyslu ustanovení § 5 odst. 6 stavebního zákona jsou obce povinny soustavně sledovat uplatňování územně plánovací dokumentace a vyhodnocovat je podle tohoto zákona. Dojde-li ke změně podmínek, na základě kterých byla územně plánovací dokumentace vydána, jsou povinny pořídit změnu příslušné územně plánovací dokumentace. Zároveň ve smyslu ustanovení § 54 odst. 6 stavebního zákona, že obec je povinna bez zbytečného odkladu uvést do souladu územní plán s územně plánovací dokumentací vydanou krajem, územním rozvojovým plánem a schválenou politikou územního rozvoje.

Z provedení vyhodnocení uplatňování Územního plánu Životice u Nového Jičína, vyplynula potřeba pořízení změny územního plánu.

G. POKYNY PRO ZPRACOVÁNÍ NÁVRHU ZMĚNY ÚZEMNÍHO PLÁNU NEBO NOVÉHO ÚZEMNÍHO PLÁNU V ROZSAHU ZADÁNÍ ZMĚNY ÚZEMNÍHO PLÁNU NEBO ZADÁNÍ ÚZEMNÍHO PLÁNU, JE-LI VYHODNOCENÍ PODLE PÍSMENE F) Kladné,

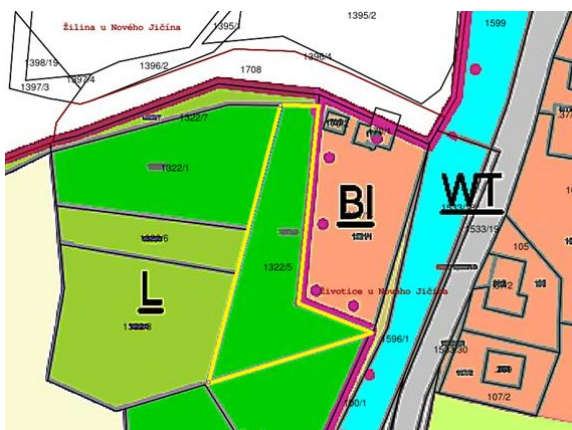
Z výše provedení vyhodnocení, prověření jeho aktuálnosti, podnětů obce a schválených návrhu na pořízení změny územního plánu vyplynula potřeba pořízení změny ÚP Životice u Nového Jičína. Tato kapitola zprávy obsahuje pokyny pro zpracování návrhu změny, tj. **Změny č. 1 Územního plánu Životice u Nového Jičína**, v rozsahu zadání změny. Změna č. 1 územního plánu bude pořizována postupem dle platného stavebního zákona v návaznosti na tuto zprávu o uplatňování územního plánu.

ad a) Požadavky na základní koncepci rozvoje území, vyjádřené zejména v cílech zlepšování dosavadního stavu, včetně rozvoje obce a ochrany hodnot jejího území v požadavcích na změnu charakteru obce, jejího vztahu k sídelní struktuře a dostupnosti veřejné infrastruktury

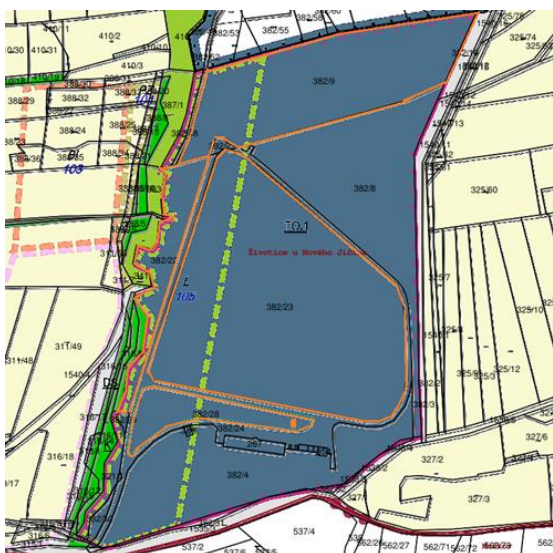
- Zpracovat aktuální katastrální mapu

- Aktualizovat vymezení zastavěného území
- Zohlednit pasport místních komunikací
- V rámci území prověřit skutečný způsob využití území a staveb (řáděně povolených) a tyto začlenit do příslušných ploch s rozdílným způsobem využití v souladu s platným právním předpisem, zároveň zohlednit skutečnost, jak byly vymezeny v územně plánovací dokumentaci.
- Respektovat platné právní předpisy případně jejich změny.
- Zohlednit aktualizaci č. 5 ÚAP Moravskoslezského kraje, zejména problémy určené k řešení v územně plánovací dokumentaci.
- Zohlednit aktualizaci ÚAP ORP Nový Jičín, zejména prověřit problémy určené k řešení a dále dle potřeby aktualizovat limity a hodnoty využití území a jiné údaje o území (např. dle uplatněných požadavků - chráněná ložisková území, ložiska nerostných surovin, dobývací prostor, chráněné území pro zvláštní zásahy do zemské kůry, sesuvná území, vedení a zařízení technické infrastruktury včetně ochranných a bezpečnostních pásem, biotop vybraných zvláště chráněných druhů velkých savců).
- Do textové a grafické části zapracovat zájmy a limity využití území Ministerstva obrany ČR v kontinuitě na aktualizované ÚAP ORP Nový Jičín. Do textové části odůvodnění návrhu Změny č. 1 zapracovat zvláštní zájmy Ministerstva obrany dle požadavků uplatněných k návrhu zprávy o uplatňování ÚP. Do grafické části pod legendu koordinačního výkresu zapracovat poznámky: „Celé správní území obce je situováno v ochranném pásmu leteckých zabezpečovacích zařízení Ministerstva obrany“. „Celé správní území je zájmovým územím Ministerstva obrany z hlediska povolování vyjmenovaných druhů staveb.
- Aktualizovat ÚP Životice u Nového Jičína v souladu s PÚR ČR a ZÚR MSK.
- Provéřit vymezení zastavitelných ploch pro bydlení v záplavových a sesuvných územích.
- Z důvodu ochrany zemědělského půdního fondu odůvodnit potřebu vymezení nových zastavitelných ploch, a to s přihlédnutím na jiné dlouhodobě stavebně nevyužité plochy a snažit se porovnat navržené řešení s jinou možnou výhodnou variantou. V případě záboru nejkvalitnější zemědělské půdy nutno prokázat veřejný zájem, který výrazně převažuje nad zájmy ochrany zemědělské půdy. Při vyhodnocování potřeby záboru zemědělské půdy vycházet z § 2 vyhlášky č. 271/2019 Sb., o stanovení postupů k zajištění ochrany zemědělského půdního fondu a příslušného metodického pokynu, kdy se tato zjištění musí zapracovat do návrhu.
- Provéřit zábor pozemků určených k plnění funkce lesa. V případě záboru v textové části ÚP v kapitole záborů vypracovat návrhy odnětí a omezení PUPFL. Veškeré zastavitelné plochy navrhované ve vzdálenosti do 50 m od okraje lesa vyhodnotit s ohledem na vliv na PUPFL.
- Z hlediska platné legislativy, ochrany veřejných zájmů, potřebám obce apod. v ÚP:
 - prověřit a aktualizovat užití pojmy, které nevyplývají z platných právních předpisů, chybějící definice pojmů doplnit
 - aktualizovat obecné podmínky a podmínky ploch s rozdílným způsobem využití v zastavěném i nezastavěném území.
 - zohlednit požadavky vyplývající z územní studie „Zadržení vody v krajině na území MSK“.
 - zohlednit požadavky vyplývající z územní studie „Lokalizace oblastí MSK kraje s rizikovým vsakováním srážkových vod“
 - prověřit koncepci veřejné infrastruktury týkající se výroby elektřiny z obnovitelných zdrojů v zastavěném i nezastavěném území – jako podklad lze využít územní studii „Vyhodnocení území moravskoslezského kraje z hlediska existujících limitů umístění větrných a fotovoltaických elektráren“.

- Dle rozhodnutí Zastupitelstva obce prověřit možnost zapracování následujících návrhů:
 - prověřit změnu způsobu využití pozemku parc. č. 1322/5 v k. ú. Životice u Nového Jičína z plochy K Plochy krajinné zeleně na plochu Z* Plochy sadů a zahrad



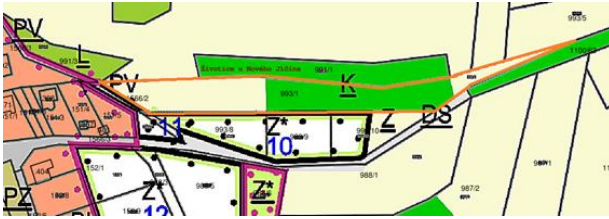
- prověřit zrušení územní rezervy lesa L 105 na pozemcích parc. č. 382/9, 382/23, 382/28 a 382/22 v k. ú. Životice u Nového Jičína v rámci plochy TO.1 Plochy pro nakládání s odpady – v rozsahu zúžení územní rezervy lesa na 30 m.



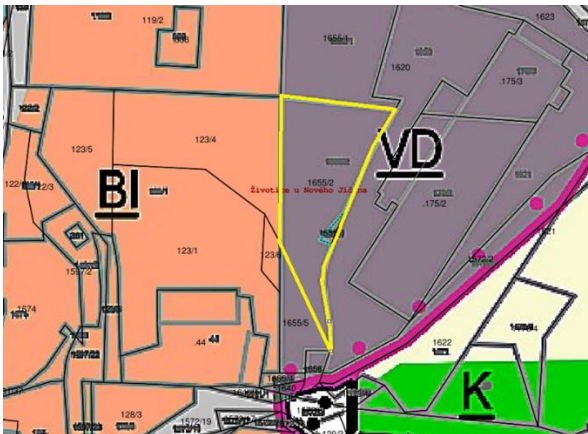
- prověřit výmaz předkupního práva na pozemcích parc. č. 1351/4, 1351/6 a 1353/10 v k. ú. Životice u Nového Jičína – za předpokladu zachování plochy veřejného prostranství,



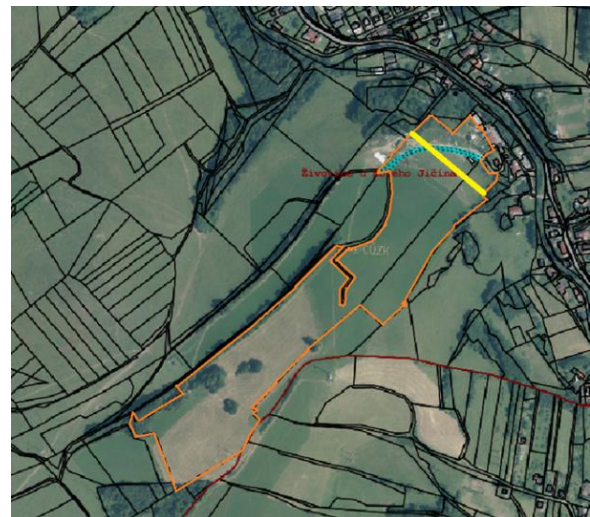
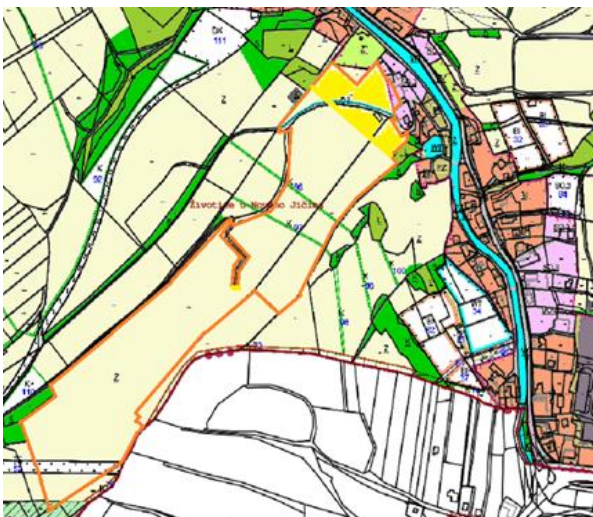
- prověřit výmaz předkupního práva na pozemku parc. č. 993/1 v k. ú. Životice u Nového Jičína – za předpokladu zachování plochy veřejného prostranství,



- prověřit změnu funkčního využití pozemků parc. č. 1655/2 a 1655/3 v k. ú. Životice u Nového Jičína z plochy VD Plochy pro drobnou výrobu a řemesla na plochu BI Plochy bydlení individuálního,



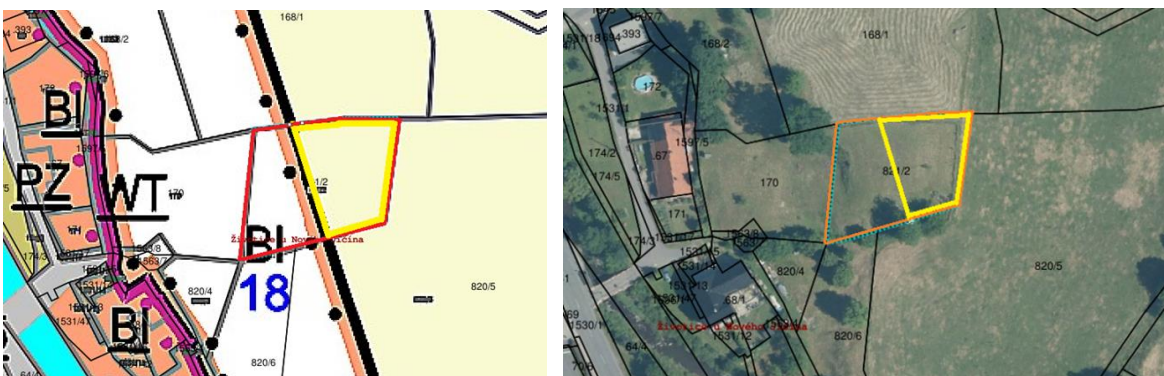
- prověřit změnu funkčního využití pozemků parc. č. 23/1, 1489/10, 1591/1 a 1489/12 v k. ú. Životice u Nového Jičína z plochy Z Plochy zemědělské na plochu V Plochy pro výrobu a skladování v rozsahu uvedeném dle předloženého zákresu,



- prověřit změnu funkčního využití pozemku parc. č. 185 v k. ú. Životice u Nového Jičína z plochy BI Plochy bydlení individuálního / K Plochy krajinné zeleně na plochu BI Plochy bydlení individuálního (střet s nadregionálním biokoridorem ÚSES). Při případné změně funkčního využití pozemku bude zpracován alternativní průchodu biokoridoru dotčeným územím autorizovanou osobou s respektováním metodiky pro zpracování ÚSES do územních plánů a dodržení parametrů předepsaných pro regionální úroveň systému, a zároveň bude tento biokoridor v souladu s vymezením koridoru předmětného ÚSES v nadřazené územně plánovací dokumentaci (ZÚR MSK)



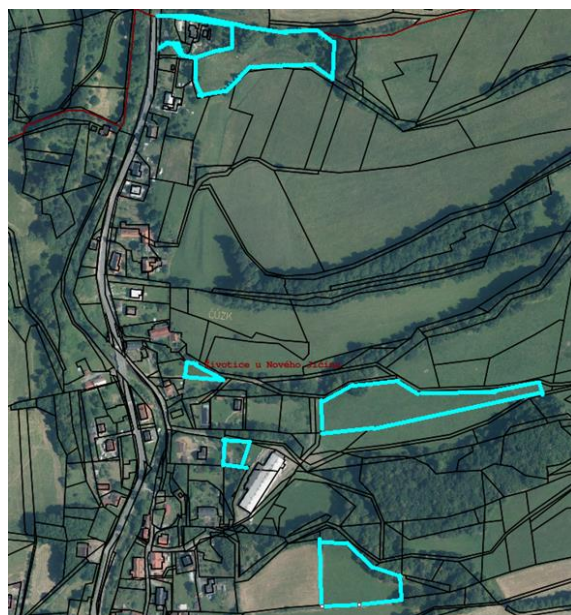
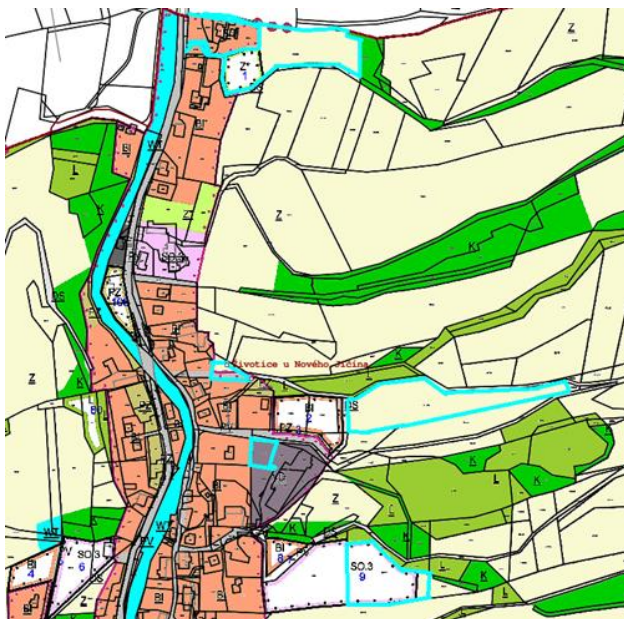
- prověřit změnu funkčního využití pozemku parc. č. 821/2 v k. ú. Životice u Nového Jičína z plochy Z Plochy zemědělské na plochu BI Plochy bydlení individuálního,



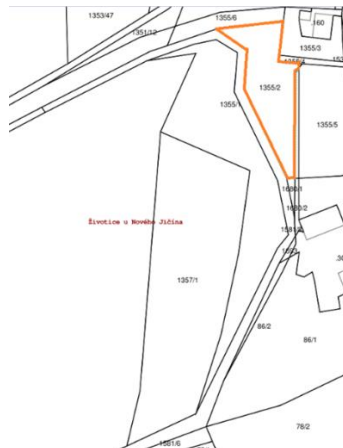
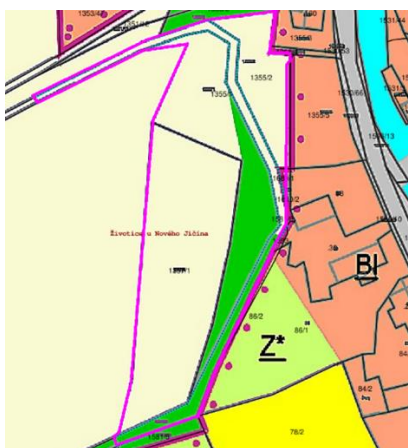
- prověřit změnu funkčního využití pozemků parc. č. 188, 189/1, 1650 a 707/21 v k. ú. Životice u Nového Jičína z plochy Z* Plochy sadů a zahrad a plochy Z Plochy zemědělské na plochu SO.3 Plochy smíšené obytné vesnické v rozsahu uvedeném v předloženém materiálu (z hlediska urbanistického se nabízí část zastavitelné plochy na pozemku parc. č. 189/1 vypustit a za vypuštěnou část zastavitelné plochy jako náhradu vymežit novou na pozemcích parc. č. 188 a 1650. Dojde k zarovnání zastavitelné plochy do přirozenější linie),



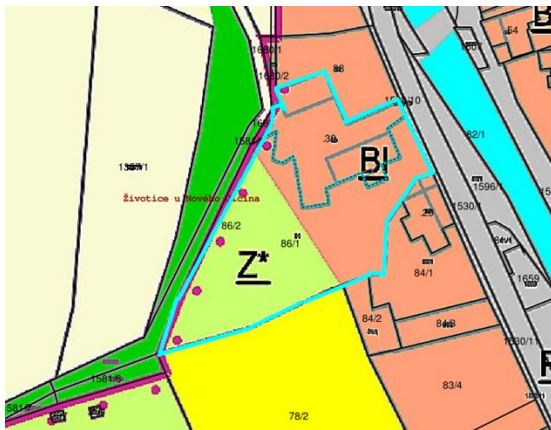
- prověřit změnu funkčního využití pozemků parc. č. 1318/14, 1655/1, 1194/46, 1087/7 a 1250/4 v k. ú. Životice u Nového Jičína z plochy Z*1 Plochy sadů a zahrad, Z Plochy zemědělské, VD Plochy pro drobnou výrobu a řemesla, SO.3 Plochy smíšené obytné vesnické, BI Plochy bydlení individuálního a PV Plochy veřejných prostranství s převahou zpevněných ploch na plochu BI Plochy bydlení individuálního – u pozemků parc. č. 1318/14, 1087/7 prověřit změnu pouze v nezbytně nutném rozsahu a pouze na pozemcích v těsné návaznosti na zastavěné území, případně zastavitelné plochy s ohledem na ochranu krajinného rázu a významných krajinných prvků



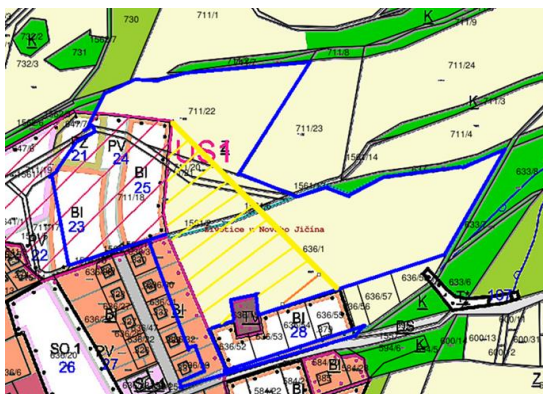
- prověřit změnu funkčního využití pozemků parc. č. 1680/1, 1357/1, 1355/1, 1355/2 a 1581/8 v k. ú. Životice u Nového Jičína z ploch BI Plochy bydlení individuálního, Z Plochy zemědělské a K Plochy krajinné zeleně a na plochu Z* Plochy sadů a zahrad – v rozsahu pozemku parc. č. 1355/2,



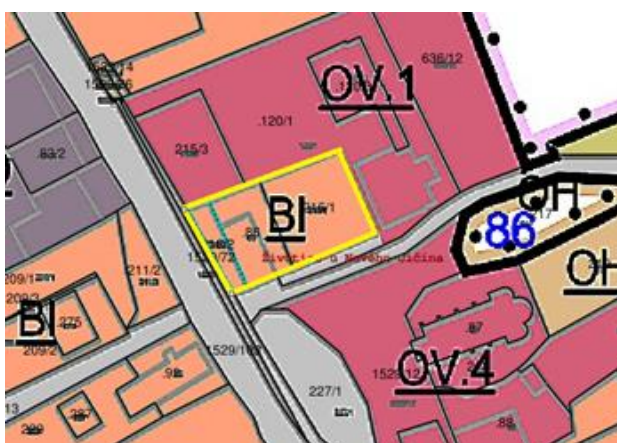
- prověřit změnu funkčního využití pozemků parc. č. 86/1 a parc. č. st. 30 v k. ú. Životice u Nového Jičína z ploch BI Plochy bydlení individuálního a Z* Plochy sadů a zahrad částečně na plochu OS Plochy pro tělovýchovu a sport a částečně na plochu SO.1 Plochy smíšené obytné v centrální zóně,



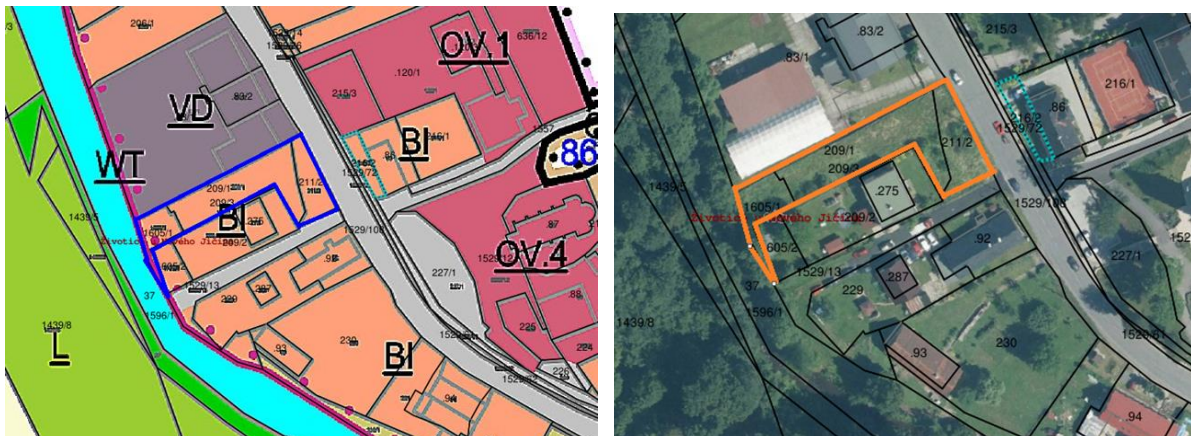
- prověřit změnu funkčního využití pozemků parc. č. 636/1, 711/18, 711/20, 711/21, 1561/2, 1561/6 a 711/22 v k. ú. Životice u Nového Jičína z plochy Z Plochy zemědělské na plochu BI Plochy bydlení individuálního - v nezbytně nutném rozsahu,



- prověřit změnu funkčního využití pozemků parc. č. 216/1, 216/2 a st. 86 v k. ú. Životice u Nového Jičína plochy BI Plochy bydlení individuálního na plochu OV.1 Plochy pro vzdělávání a výchovu,



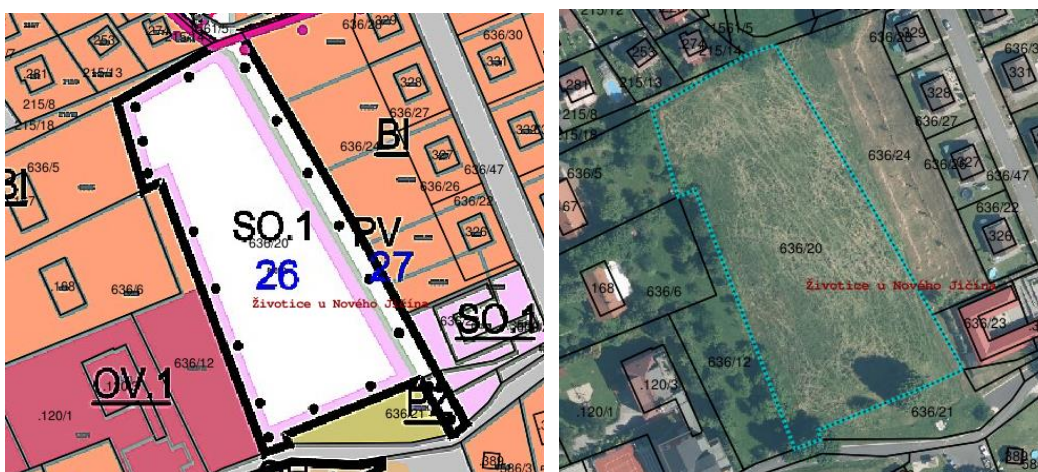
- prověřit změnu funkčního využití pozemků parc. č. 211/2, 209/1 a 1605/1 v k. ú. Životice u Nového Jičína, plochy BI Plochy bydlení individuálního na plochu OV.1 Plochy pro vzdělávání a výchovu,



- dle požadavku určeného zastupitele pro pořizování územně plánovací dokumentace obce prověřit možnost zapracování následujících návrhů:
 - prověřit převedení pozemků parc. č. st. 131/1 a 70/3 v k. ú. Životice u Nového Jičína z plochy OV.5 Plochy pro veřejnou správu na plochu SO.1 Plochy smíšené obytné v centrální zóně,



- prověřit změnu funkčního využití části pozemku parc. č. 636/20 v k. ú. Životice u Nového Jičína z plochy PV Plochy veřejných prostranství s převahou zpevněných ploch na plochu SO.1 Plochy smíšené obytné v centrální zóně,



ad b) Požadavky na vymezení ploch a koridorů územních rezerv a na stanovení jejich využití, které bude nutno prověřit

- Požadavky nejsou stanoveny.

ad c) Požadavky na prověření vymezení veřejně prospěšných staveb, veřejně prospěšných opatření a asanací, pro které bude možné uplatnit vyvlastnění nebo předkupní právo

- Prověřit aktuálnost veřejně prospěšných staveb, veřejně prospěšných opatření a asanací, pro které lze uplatnit předkupní právo včetně skutečností vyplývajících z platných právních předpisů.

ad d) Požadavky na prověření vymezení ploch a koridorů, ve kterých bude rozhodování o změnách v území podmíněno vydáním regulačního plánu, zpracováním územní studie nebo uzavřením dohody o parcelaci

- Požadavky nejsou stanoveny.

ad e) Případný požadavek na zpracování variant řešení

- Požadavek není stanoven.

ad f) Požadavek na uspořádání obsahu návrhu územního plánu a na uspořádání obsahu jeho odůvodnění, včetně měřítek výkresů a počtu vyhotovení

Požadavek na uspořádání obsahu návrhu územního plánu a na uspořádání obsahu jeho odůvodnění, včetně měřítek výkresů a počtu vyhotovení bude zpracován v souladu s platným stavebním zákonem a prováděcími vyhláškami.

ad g) Požadavky na vyhodnocení předpokládaných vlivů územního plánu na udržitelný rozvoj území.

Krajský úřad Moravskoslezského kraje, odbor životního prostředí a zemědělství, jako příslušný orgán ochrany přírody ve svém stanovisku podle § 45i zákona č. 114/1992 Sb., o ochraně přírody a krajiny, ve znění pozdějších předpisů, vyloučil významný vliv na příznivý stav předmětů ochrany nebo celistvost evropsky významných lokalit (EVL Libotín) a ptačích oblastí v působnosti.

Na základě požadavku Krajského úřadu, odboru životního prostředí a zemědělství, jako příslušného dotčeného orgánu, **je nutno změnu územního plánu Životice u Nového Jičína posoudit podle §10i zákona č. 100/2001 Sb., o posuzování vlivů na životní prostředí a o změně některých souvisejících zákonů** (zákon o posuzování vlivů na životní prostředí), ve znění pozdějších předpisů.

Krajský úřad dále stanovil podrobnější požadavky na obsah a rozsah vyhodnocení vlivů na životní prostředí v souladu s § 10i odst. 2 zákona o posuzování vlivů na životní prostředí:

- Vyhodnocení musí komplexně pro řešení i širší dotčené území postihnout vlivy územně plánovací dokumentace na jednotlivé složky životního prostředí, ÚSES, území chráněná ve smyslu zákona o ochraně přírody a krajiny, ochranu vod, ochranu zemědělského půdního fondu a nerostného bohatství, krajinný ráz a dále na problematiku hluku, ochranu ovzduší a na možné negativní dopady na životní prostředí, veřejné zdraví a pohodu bydlení související s budoucím využitím návrhových ploch.

- Součástí vyhodnocení bude i návrh případných opatření k eliminaci, minimalizaci a kompenzaci negativních vlivů na životní prostředí a veřejné zdraví.
- V rámci posouzení vlivů na životní prostředí je vhodné porovnat soulad navržených cílů a záměrů územně plánovací dokumentace s již existujícími koncepčními materiály vztahujícími se k danému území – „Plán odpadového hospodářství Moravskoslezského kraje“, „Plán dílčího povodí Horní Odry a Plán dílčího povodí Moravy a přítoků Váhu“, „Plán rozvoje vodovodů a kanalizací území Moravskoslezského kraje“, „Program zlepšování kvality ovzduší zóna Moravskoslezsko CZ08Z“, „Adaptační strategie MSK na dopady změny klimatu“, „Koncepce strategie ochrany přírody a krajiny Moravskoslezského kraje“, případně další.
- V rámci vyhodnocení vlivů na životní prostředí vyhodnotit i případný vliv na zhoršení migrační propustnosti území.
- SEA vyhodnocení bude obsahovat návrh stanoviska příslušného úřadu ke koncepci s uvedením jednoznačných výroků, zda lze z hlediska negativních vlivů na životní prostředí doporučit schválení jednotlivých návrhových ploch a koridorů a schválení územního plánu jako celku, popřípadě budou navrženy a doporučeny podmínky nutné k minimalizaci vlivů na životní prostředí a veřejné zdraví.
- Krajský úřad požaduje, aby v příslušné části odůvodnění návrhu územního plánu bylo uvedeno, jak byly do návrhu územního plánu zapracovány podmínky a opatření navržené pro jednotlivé plochy a koridory v SEA vyhodnocení, případně bylo odůvodněno, proč podmínky a opatření uvedené v SEA vyhodnocení zapracovány nebyly.

H. NÁVRHY NA AKTUALIZACI ZÁSAD ÚZEMNÍHO ROZVOJE

Z vyhodnocení uplatňování Územního plánu Životice u Nového Jičína nevyplýnul žádný požadavek na aktualizaci Zásad územního rozvoje Moravskoslezského kraje.