

# STUDIE REVITALIZACE SMETANOVÝCH SADŮ V NOVÉM JIČÍNĚ

## IDENTIFIKAČNÍ ÚDAJE

Název akce: STUDIE REVITALIZACE SMETANOVÝCH SADŮ V NOVÉM JIČÍNĚ

Objednatel: Město Nový Jičín  
Masarykovo nám. 1/1  
741 01 Nový Jičín  
IČ: 00298212

Katastrální území: Nový Jičín-Horní Předměstí (707431)

Stupeň PD: krajinařská studie

Zhotovitel: ZAHRADA-PARK-KRAJINA s.r.o.  
Bezručova 663  
756 61, Rožnov pod Radhoštěm  
IČ: 28594916  
DIČ: CZ28594916

Vypracovali: Ing. Zdeněk Strnadel, ČKA 4028  
Ing. Lenka Turková  
Ing. Lenka Kulišťáková

Datum: 08/2022

## OBSAH

ANALYTICKÁ ČÁST	
ZÁKLADNÍ CHARAKTERISTIKY ÚZEMÍ	01
SCHÉMA ŠIRŠÍHO OKOLÍ – URBANISTICKÉ A PROVOZNÍ VZTAHY	02
SCHÉMA BLÍZKÉHO OKOLÍ – URBANISTICKÉ A PROVOZNÍ VZTAHY	03
SCHÉMA PARKU S KOMPOZIČNÍM ROZBOREM	04
HISTORICKÝ VÝVOJ ÚZEMÍ	05
DENDROLOGICKÝ PRŮZKUM – ZÁVĚRY A VÝCHODISKA	06
DENDROLOGICKÝ PRŮZKUM – ZÁVĚRY A VÝCHODISKA	07
SITUACE - STÁVAJÍCÍ KOMUNIKACE A ZPEVNĚNÉ PLOCHY, MOBILIÁŘ A OSVĚTLENÍ	08
ZHODNOCENÍ KOMUNIKACÍ A ZPEVNĚNÝCH PLOCH, MODROZELENÁ INFRASTRUKTURA	09
ZHODNOCENÍ OBJEKTŮ DROBNÉ ARCHITEKTURY A SOCHAŘSKÝCH ARTEFAKTŮ	10
ZHODNOCENÍ MOBILIÁŘE A OSVĚTLENÍ	11
ZHODNOCENÍ MOBILIÁŘE, VYHODNOCENÍ DOTAZNÍKŮ	12
NÁVRHOVÁ ČÁST	
KONCEPČNÍ ŘEŠENÍ NÁVRHU	13
CELKOVÁ SITUACE PARKU Z PTAČÍ PERSPEKTIVY- VIZUALIZACE	14
CELKOVÁ SITUACE PARKU Z PTAČÍ PERSPEKTIVY- VIZUALIZACE	15
JÍROVCOVÁ ALEJ – POPIS NÁVRHU	16
SITUACE NÁVRHU JÍROVCOVÉ ALEJE	17
JÍROVCOVÁ ALEJ - VIZUALIZACE	18
JÍROVCOVÁ ALEJ - VIZUALIZACE	19
JÍROVCOVÁ ALEJ – MOBILIÁŘ A OSVĚTLENÍ	20
CENTRÁLNÍ PARK – POPIS NÁVRHU	21
SITUACE NÁVRHU CENTRÁLNÍHO PARKU	22
CENTRÁLNÍ PARK - VIZUALIZACE	23
CENTRÁLNÍ PARK - VIZUALIZACE	24
CENTRÁLNÍ PARK - VIZUALIZACE	25
CENTRÁLNÍ PARK - VIZUALIZACE	26
CENTRÁLNÍ PARK – MOBILIÁŘ A OSVĚTLENÍ	27
CENTRÁLNÍ PARK – DĚTSKÉ HERNÍ PRVKY, WORKOUT PRVKY	28
CENTRÁLNÍ PARK – HRŠTĚ PRO SENIORY, PÍTKA	29
CENTRÁLNÍ PARK – NETRADIČNÍ PRVKY A MOBILIÁŘ	30
ZAHRADA ZA KAPLÍ – POPIS NÁVRHU	31
SITUACE NÁVRHU ZAHRADY ZA KAPLÍ	32
ZAHRADA ZA KAPLÍ - VIZUALIZACE	33
ZAHRADA ZA KAPLÍ - VIZUALIZACE	34
ZAHRADA ZA KAPLÍ - VIZUALIZACE	35
ZAHRADA ZA KAPLÍ - OBJEKT KAVÁRNY	36
KOMUNIKACE A ZPEVNĚNÉ PLOCHY - POVRCHY	37
BILANCE NÁVRHU A CELKOVÁ SUMARIZACE FINANČNÍCH NÁKLADŮ	38
ROZPOČET - JÍROVCOVÁ ALEJ	39
ROZPOČET - CENTRÁLNÍ PARK	40
ROZPOČET - ZAHRADA ZA KAPLÍ	41
PŘÍLOHY	
STRUČNÝ PŘEHLED HISTOR. VÝVOJE SMETANOVÝCH SADŮ V NOVÉM JIČÍNĚ	příloha č. 1
VYHODNOCENÍ DOTAZNÍKU	příloha č. 2
CELKOVÁ KOORDINAČNÍ SITUACE	příloha č. 3

## ÚVOD

Projektová dokumentace „Studie revitalizace Smetanových sadů v Novém Jičíně“ byla zadána objednatelem, tedy Městem Nový Jičín. Cílem této dokumentace je v řešeném území zhodnotit stávající stav dřevin, komunikací, prvků drobné architektury, mobiliáře a osvětlení. Dále vyhotovit historický, kompoziční a funkční rozbor parku. Na základě všech provedených a vyhodnocených analýz pak vytvořit návrh revitalizace největšího městského parku.

## LOKALIZACE

Řešené území se nachází v jižní části města Nový Jičín, v katastrálním území Nový Jičín-Horní Předměstí (707431) na pozemcích s parcelními čísly 559/2, 559/3, 558/4, 558/5, 558/6, 558/7, 51, 659/4 a st. 2141.

## PŘÍRODNÍ PODMÍNKY

Řešené území leží v karpatské podprovincii v bioregionu podbeskydském, který je tvořen Podbeskydskou pahorkatinou (CULEK, 1996). Z hlediska potenciální přirozené vegetace se jedná o území s výskytem společenstva ostřicové dubohabřiny (NEUHÄUSLOVÁ-NOVOTNÁ, 1998). Z hlediska klimatu se lokalita nachází na rozhraní dvou klimatických oblastí MT10 a MT9 (Quitt, 1971). Půdotvornou horninou je převážně písčito-hlinitý až hlinito-písčitý sediment. Na okraji jihozápadní části parku se jedná o jíl a varvy. Horniny jsou součástí soustavy českého masivu. Vzhledem k plně urbanizovanému území parku a jeho okolí se z hlediska půdy jedná o antropozemě.

## ZÁKLADNÍ POPIS ÚZEMÍ

Terén v parku je velmi mírně svažité se severní expozicí. Řešené území se nachází v nadmořské výšce 308–318 m n.m., .výškový rozdíl v parku tedy je 10 metrů. Celková plocha řešeného území činí cca 4,1 ha.

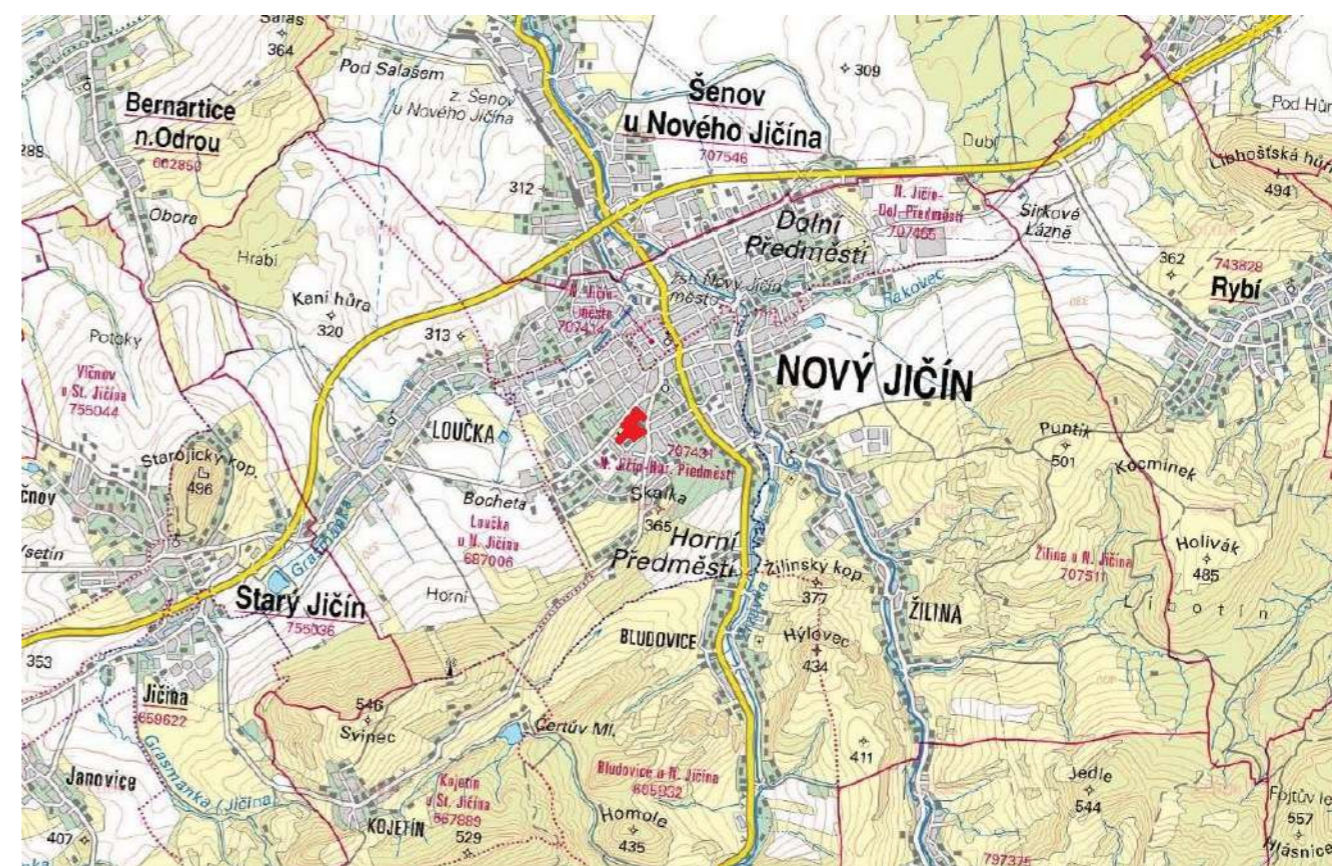
Území parku je vymezeno ulicemi Smetanovy sady, K nemocnici a K archivu. V blízkosti parku se nachází areál nemocnice s parkovištěm a areál Španělské kaple. V návaznosti na jihovýchodní část parku se nachází budova MŠ s oplocenou zahradou. Z jihozápadu přiléhá k řešenému území nově rekonstruovaná plocha zeleně (relaxační park), který vznikl na místě bývalého letního kina. V ulici Smetanovy sady se nachází bytové domy a v ulici K nemocnici rodinné domy s obchůdky.

Řešené území parku je zasíťované, nachází se zde pouze podzemní inženýrské sítě. Vedle budovy MŠ, v severním cípu parku, je budova trafostanice.

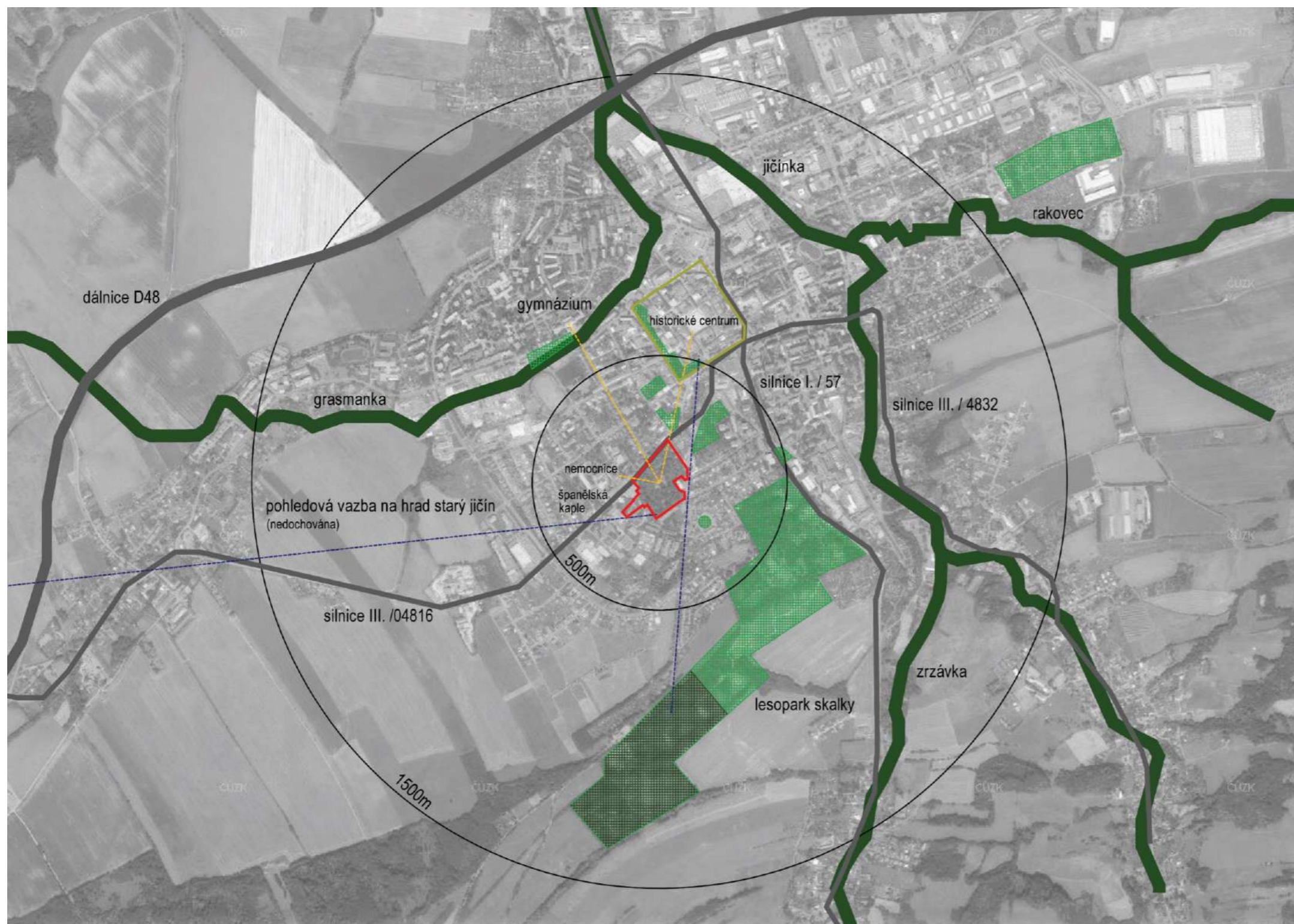
Celé území parku Smetanovy sady je volně přístupné. Jako největší městský park jsou Smetanovy sady frekventovaným místem.

**V územním plánu** je převážná část plochy parku (parcela č. 559/2, 559/3) vedena jako ZV – stabilizovaná plocha zeleně na veřejných prostranstvích, menší část (parcela č. 51, 558/4, 558/5, 558/6) jako OV – stabilizovaná plocha občanského vybavení a veřejné infrastruktury. Přilehlé komunikace (parcela č. 558/7 a 659/4) pak jako DS – stabilizovaná plocha dopravní infrastruktury silniční.

Řešené území je vedeno jako **VKP** (významný krajinný prvek podle § 6 odst. 1 zákona č. 114/1992 Sb., o ochraně přírody a krajiny) a zaregistrován byl orgánem ochrany přírody v roce 1992 pod číslem VKP č. 35160 Smetanovy sady s letním kinem. V popisu uveden jako nejrozsáhlejší novojičínský park s domácími i cizokrajními dřevinami se starými mohutnými jedinci i současnou výsadbou. Významný též ornitologicky – výskyt brhlíků a šoupálků.



Zákres řešeného území (vyznačeno červeně) do mapy širších vztahů (schéma bez měřítka)



KRAJINNÁ ZELEŇ

vyznačena tmavě zelenou barvou

VÝZNAMNÁ SÍDELNÍ ZELEŇ

vyznačena světlejší zelenou barvou

URBANISTICKÉ VAZBY na:

CENTRUM

BUDOVU GYMNÁZIA

NEMOCNICE, ŠPANĚLSKOU KAPLI

PROVOZNÍ VAZBY:

RUŠNÁ SILNICE III. TŘÍDY (č. 4832)

PARK JAKO SOUČÁST TURISTICKÉ STEZKY

Ve schématu je nakreslena kružnice s docházkovou vzdáleností 500 metrů. Z části města uvnitř této kružnice je pro chodce park i v městském provozu dosažitelný zhruba do 10 minut. Druhá kružnice představuje vzdálenost 1500 metrů, kterou chodec urazí přibližně za půl hodiny.



**VÝZNAMNÉ BUDOVY A INSTITUCE V OKOLÍ**

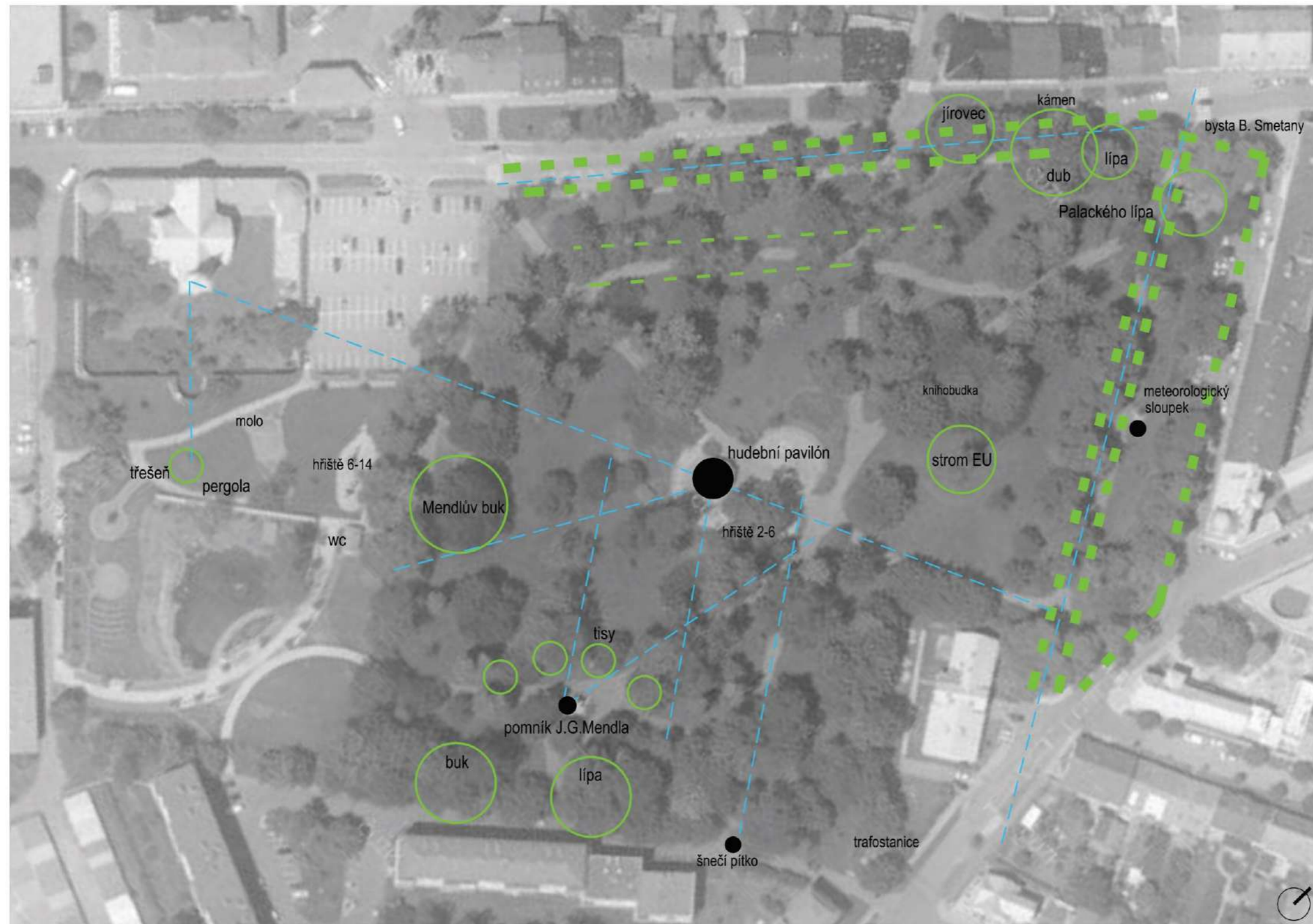
- ŠPANĚLSKÁ KAPLE
- NEMOCNICE
- MATEŘSKÁ ŠKOLKA
- KNIHOVNA

**PROVOZNÍ VZTAHY**

- RUŠNÁ ULICE K NEMOCNICI
- NAPOJENOST NA MHD - ZASTÁVKY
- SLEPÉ ULICE (ZE 2 STRAN PARKU) – ZKLIDNĚNÍ DOPRAVY
- VELKÉ PARKOVIŠTĚ U NEMOCNICE
- PARKOVÁNÍ V ULICI SMETANOVY SADY
- TURISTICKÉ A CYKLISTICKÉ STEZKY
- NÁVAZNOST NA DALŠÍ PLOCHU ZELENĚ – RELAXAČNÍ PARK

Pohled z parku směrem na nemocnici a Španělskou kapli  
 Řadová zástavba v ulici K nemocnici se smíšenou funkcí –  
 bydlení, obchody a služby  
 Budova a areál mateřské školy



**ZELEŇ**

STROMOŘADÍ – přerušovaná zelená linie

PAMÁTNÝ STROM

VÝZNAMNÉ STROMY

SOLITÉRY

**DROBNÉ ARCHITEKTURA / SOCHAŘSKÉ ARTEFAKTY**

HUDEBNÍ PAVILÓN

POMNÍK J.G. MENDLA

BYSTA B. SMETANY

METEOROLOGICKÝ SLOUPEK

ŠNEČÍ PÍTKO

KÁMEN – PAMĚTNÍ DESKA

PERGOLA

KNIHOBUKKA

**VÝZNAMNÉ KOMPOZIČNÍ A POHLEDOVÉ OSY**

- přerušovaná modrá linie

## STRUČNÁ HISTORIE PARKU

Na nejstarších mapových podkladech – 1. vojenské mapování z let 1764-1768 – je území parku vedeno jako orná půda. V té době se jednalo o prostor na samém okraji města, vedle stojící Španělská kaple stojí již za hranicí intravilánu Nového Jičína. Španělská kaple byla vystavěna v letech 1724-1727 na místě pohřebiště španělských (pravděpodobně spíše italských) vojáků, kteří zde za služby císaře Ferdinanda II. padli v roce 1621.

V roce 1843 byl na části dnešního parku založen katolický hřbitov. Nejstarší plán zachycující segment dnešního parku tzv. starou alej – Allegasse, pochází z roku 1893. Na plánech města z roku 1898 je dobře patrné trasování cestní sítě jak ve staré aleji, tak na katolickém hřbitově. Po zrušení hřbitova, na konci 19. století, se začalo uvažovat o využití a propojení okolních zelených ploch a v roce 1910 padlo rozhodnutí o založení parku.

Park nejprve sestával z jírovcové staré aleje (hypodromu), plochy bývalého hřbitova a dětských hřišť, které byly situovány podél ulice K nemocnici. V letech 1912-1915 vznikaly první návrhy na objekty drobné architektury určené pro park. Ve 30. – 40. letech 20. století pak byly v parku postupně vybudovány drobné stavby jako pergola a meteorologický sloup ve staré aleji, hudební pavilón, šnečí pítko, pomník J. G. Mendla a socha darmošlapa (hrdiny hlavního díla básníka Josefa von Eichendorffa).

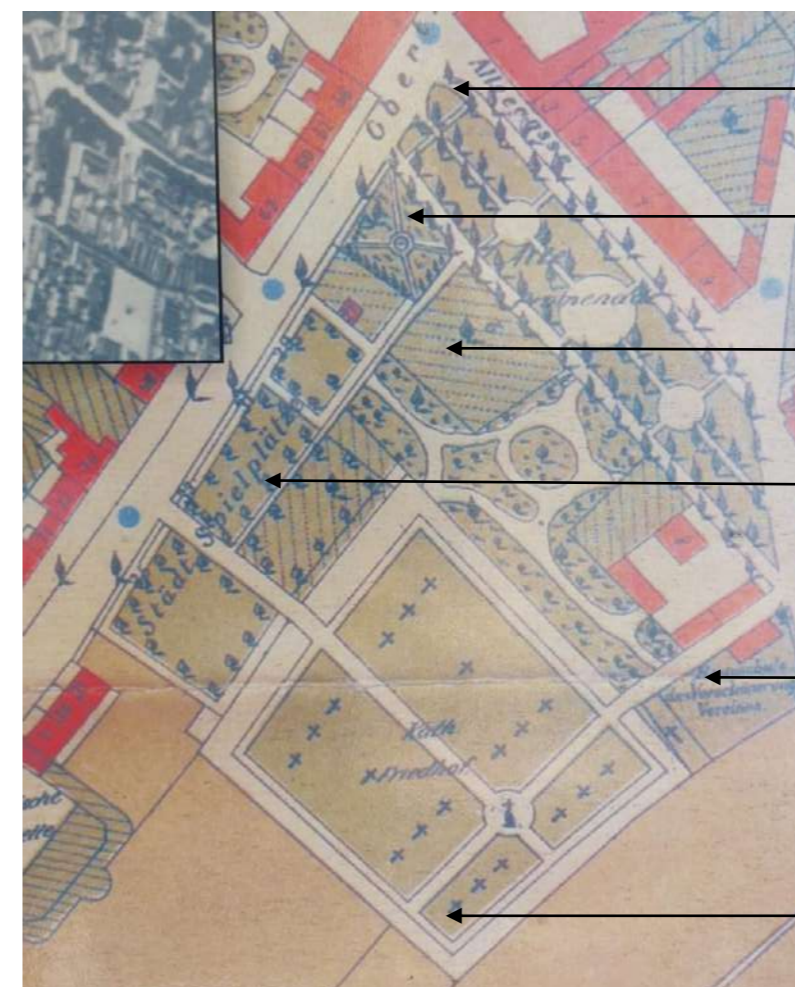
Plocha za kaplí byla k parku přičleněna až po druhé světové válce. Bylo zde nejprve vybudováno koupaliště, které bylo později přeměněno na letní kino. Tato plocha však nikdy nebyla součástí parku.

Roku 1961 byla do parku umístěna bysta Bedřicha Smetany. V blízkosti španělské kaple vzniklo v roce 1986 asfaltové parkoviště, které patří a slouží nemocnici.

V letech 1984-1986 proběhla celková rekonstrukce parku podle projektu „Rekonstrukce Smetanových sadů“, která podobu parku výrazně změnila. Hlavní změnou bylo nové pojetí cestní sítě a zpevněných ploch, rozsáhlé kácení i nové výsadby. Stará cestní síť byla zachována pouze na několika místech, a to podél jihozápadní strany parku, u pomníku J. G. Mendla. V prostoru u hudebního pavilónu vznikla nová zpevněná plocha s vodním prvkem od Tamary Diviškové, opěrná zídka a zemní val. Pro zajímavost bylo v rámci této obnovy parku vykáceno minimálně 217 stromů a 2685 m<sup>2</sup> keřů. Mezi nově vysazovanými dřevinami převažovaly habry (76 ks), lípy (22 ks) a borovice černé (13 ks). Z keřů se vysazovaly především pámelníky, hlohyně, třezalky kalíškaté, pěnišníky, azalky a tisy.

Nejnovější částí parku jsou upravený vstup z ulice K nemocnici, schodiště v místě bývalé pergoly a úprava plochy za kaplí s novou pergolou a dětským hřištěm pocházející z let 2010-2011. Posledním počinem byla z iniciativy občanských sdružení instalace dřevěné „Knihobudky“ s jednoduchými dřevěnými sedáky.

Podrobnější literární rešerše zabývající se historií řešeného území je součástí architektonické studie a je do ní vložena jako samostatná příloha - příloha č. 1..



Dobová situace parku z let 1900 - 1910

**Stará alej** – nejstarší část parku  
plány z 1893, přestavba ve 20. a 80. letech 20. století

**Zakládací kámen** – původně vodní nádrž,  
zazemněn na k. 19. stol., upraven parkově

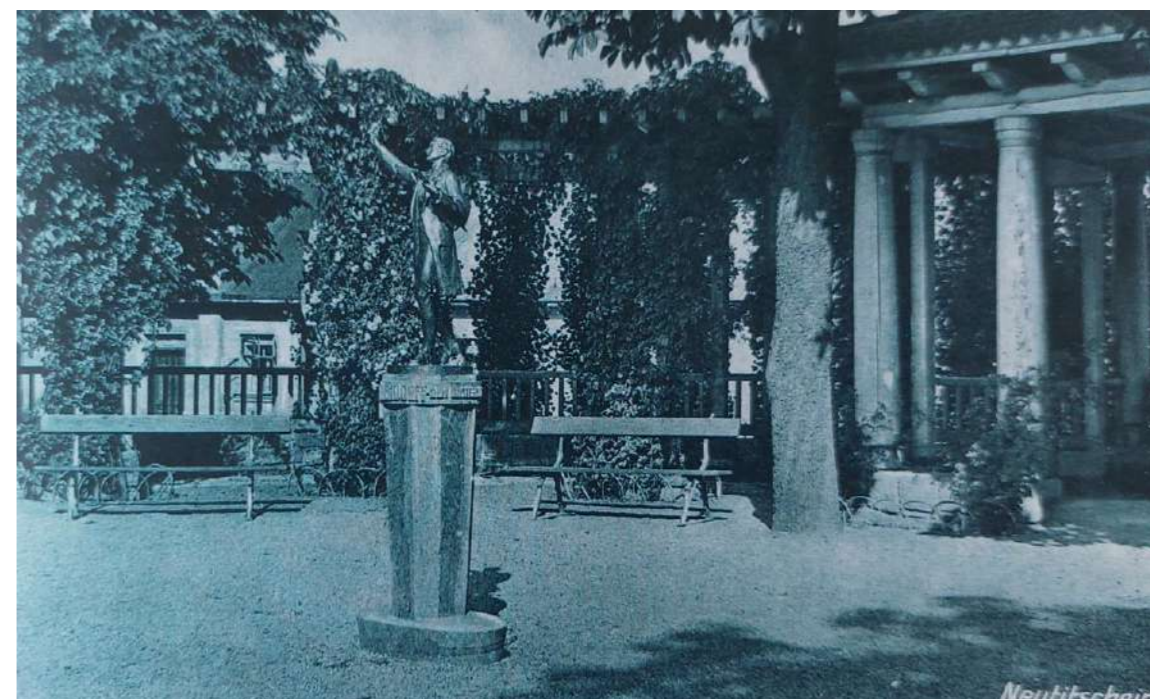
**Grohmannova zahrada** – původně tři  
majitelé, segment věnován městu (1922) W.  
Grohmannem

**Plocha podél ulice K Nemocnici** – obecní  
pozemky, přelom století – sportoviště,  
přestavba 20. a 80. roky 20. stol.

**Zahrada Okrašlovacího spolku**  
(zahradnictví, lesní školka) – 1926 (?)  
plánována kavárna se zahradou

**Starý hřbitov** – funkční v letech 1843-1890;  
přestavba ve 20. a 80. letech

Socha Darmošlapa stojící před půlkruhovou pergolou byla odhalena o rok později, v roce 1932



Hudební pavilón byl postaven v roce 1927



Pomník Johanna Gregora Mendla byl odhalen v roce 1931



Posouzení a zhodnocení všech dřevin v parku je součástí projektové dokumentace "Smetanovy sady v Novém Jičíně – dendrologický průzkum", odborného posudku, který byl vyhotoven a odevzdán před započítáním práce na této studii. Dendrologický průzkum představuje jeden z nejdůležitějších podkladů pro návrh parku, na jehož základě se navrhuje vhodná péstební opatření a zásahy vedoucí k zajištění zdárného vývoje dřevin s ohledem na bezpečný provoz.

Celkově bylo v rámci dendrologického průzkumu zinventarizováno 367 soliterních stromů a 130 keřových skupin. V průběhu dendrologického průzkumu bylo území parku rozděleno do 6 úseků tak, aby závěry byly lépe interpretovatelné a přesnější.

1 - JÍROVCOVÁ ALEJ: - Dendrologický potenciál je vzhledem ke stáří a stavu dřevin nízký. Kompozice stojí na dřevinách z historického hlediska velmi hodnotných, ale z hlediska dlouhodobé perspektivy je ve stádiu rozpadu. Stabilizovat tyto stromy lze za předpokladu pravidelných péstebních zásahů a důsledné kontroly stavu stromů.

2 - PLOCHA PODÉL ULICE K NEMOCNICI - Dendrologický potenciál v tomto úseku je vzhledem ke stáří a stavu dřevin průměrný. Roste zde největší počet dřevin v havarijním stavu navržených ke kácení, ale zároveň je zde poměrně vysoké procento mladých jedinců a aklimatizovaných výsadby s vysokým dendrologickým potenciálem.

3 - PŮVODNÍ KATOLICKÝ HRBITOV - Dendrologický potenciál v tomto úseku je vzhledem ke stáří a stavu dřevin průměrný. Hlavní prostorotvorné dřeviny, staří velikáni, kteří tvoří základ celého parku, mohou být ještě perspektivní za předpokladu pravidelné a důsledné kontroly a vysoce náročné odborné péči, která jim musí být věnována! Zároveň je zde i poměrně vysoké procento mladých jedinců s vysokým dendrologickým potenciálem. V této části parku byly dřeviny průběžně dosazovány a díky dosadbám je to druhově nejbohatší část parku.

4 - PLOCHA ZA ŠPANĚLSKOU KAPLÍ - Dendrologický potenciál v tomto úseku je vzhledem ke stáří a stavu dřevin vysoký a bude se odvíjet od úrovně standardní péče.

5 - BÝVALÁ GROHMANNOVA ZAHRADA - Dendrologický potenciál v tomto úseku je vzhledem ke stáří a stavu dřevin vysoký a bude se odvíjet od úrovně standardní péče.

6 - OKOLÍ MATEŘSKÉ ŠKOLKY - Dendrologický potenciál v tomto úseku je vzhledem ke stáří a stavu dřevin vysoký a bude se odvíjet od úrovně standardní péče.

HODNOCENÍ KEŘŮ - V rámci keřového patra bylo zhodnoceno celkem 130 skupin keřů. Keřové skupiny lemují park víceméně po celém jeho obvodu, rozsáhlé keřové výsadby jsou také kolem centrální zpevněné plochy s altánem. Nejvýraznějším a zároveň nejčastějším taxonem je tis červený a tis japonský, který se vyskytuje v podobě různě velkých zapojených skupin, ale i ve formě tzv. polykormonů. Dalšími výraznými keři „uvnitř“ parku jsou pěnišníky a azalky. V obvodových výsadbách je nejrozšířenějším taxonem pámelník, ze stálezelených keřů se zde často objevuje kalina pražská a dřišťál Juliin.

#### CELKOVÉ ZHODNOCENÍ DENDROLOGICKÉHO PRŮZKUMU

Velmi častým faktorem negativně ovlivňujícím stabilitu a sadovnickou hodnotu dřevin je vadná architektura dřevin. Mezi časté defekty spadají tlakové vidlice, jiné vadné větvení, nejednoznačné terminály, jednostranné koruny či náklon stromů.

V roce 1996 poškodila část dřevin v parku vichřice, která se prohnala v pruhu JZ částí parku. S tím souvisí problematika sekundárních korun, která se týká dřevin poškozených při vichřici, ale i dřevin po silnější obvodové redukci či po ořezu jmelí. Tyto stromy již musí být neustále pod kontrolou.

Za zmínku stojí problematika mělkého kořenění dřevin. V dalším stupni projektování by bylo vhodné před návrhem konkrétních výsadby provést půdní sondy a zhodnotit stav podloží.

V průběhu posledních let probíhají v parku nové výsadby, jedná se o náhradní výsadby za pokácené dřeviny. Umístění některých nových výsadby nebylo vybráno zcela vhodně, protože rostou v zástínu pod korunami stávajících dospělých dřevin.



Schéma se stávajícími dřevinami a rozdělením parku na úseky

NEJHODNOTNĚJŠÍ DŘEVINY V PARKU: červenolisté buky s inv.č. 163 (Mendelův buk) a 347, dub letní s inv.č. 59, mohutný jírovec maďal s inv.č. 104, nejstarší lípa s inv.č. 334 a javor klen s inv.č. 289. Celkově jsou především z historického hlediska hodnotné všechny staré jasany, jírovce rostoucí v jírovcové aleji a stromořadích a stromové tisy. Významné stromy (podle zákona č. 114/1992 Sb., o ochraně přírody a krajiny, § 46): Lípa Palackého s inv.č. 28, Strom EU – javor stříbrný s inv.č. 244, Mendelův buk s inv.č. 163.



Mendelův buk



Červenolistý buk inv. č. 347



Dub letní s inv. č. 59

## NÁVRH PĚSTEBNÍCH OPATŘENÍ

Bezpečnostní a zdravotní řez jsou nejčastěji navržená opatření, která se týkají převážně většiny hodnocených dřevin. Zdravotní řez je často navržen také u dřevin s výskytem jmelí. Zde je třeba apelovat na včasnost zásahu, kdy je rozsah napadení jmelím ještě možno podstatně snížit anebo jmelí zcela zlikvidovat!

U starých stromů a stromů se sekundární korunou je většinou navržen řez redukční. U všech starých dřevin v parku byly navrženy pravidelné kontroly po roce anebo po 3 letech. U 12 dřevin (především u starých jírovců) s tlakovým větvením, prioritně nad velmi vytiženými plochami – komunikací, dětského hřiště či parkovišti, jsou navrženy bezpečnostní vazby.

U 2 červenolistých buků je kvůli infekci vějířovcem obrovským navržena tahová zkouška.

Ke kácení bylo přistoupeno celkem u 40 dřevin, z toho je v havarijní stavu 21 dřevin, zbytek je ohodnocen naléhavostí opatření 2 a 3.



Problematika jmelí



Problematika mělkého kořenění



Problematika sekundárních korun



Nejstarší lípa v parku



Jírovcové historické stromořadí



Strom EU – javor stříbrný



Ukázka stromů určených ke kácení v havarijním režimu



Celkově zabírají v řešeném území parku komunikace a zpevněné plochy téměř 7000 m<sup>2</sup>. Jedná se o chodníky a zpevněné shromažďovací či nástupní plochy. Naprostá většina chodníků má asfaltový povrch a okraje jsou tvořeny dvouřádkem z žulové kostky. Okrajově je na chodníky použita celoplošně i žulová kostka (10x10cm), např. spojnice mezi „křížovatkou“ u parkoviště s ulicí K archivu, kousek chodníku směrem k Jiráskově ulici.

Chodníky s asfaltovým povrchem byly založeny postupně a podle stáří a použitého typu „asfaltu“ se dají rozdělit na 3 typy:

1. typ - nejstarší cestní síť pochází z blíže nespecifikovaného období, ale jistě z období před rekonstrukcí parku probíhající v letech let 1984-1986 – jedná se o litý asfalt pravděpodobně na betonovém podkladu, má jemnou texturu a hladký povrch, ukončení dvojřádkem žulové kostky
2. typ - převážná část chodníků pochází z doby rekonstrukce parku (1984-1986) – jedná se o asfaltobeton, má hrubší texturu a drsný povrch, ukončení dvojřádkem žulové kostky
3. typ - nejnovější cesty podél ulice K nemocnici a kolem nemocničního parkoviště – jedná se o asfaltobeton s hladším povrchem, ukončení klasickým beton. obrubníkem (použit jen na jedné straně)

Povrch zpevněných ploch kolem prvků drobné architektury - hudebního pavilónu, nové pergoly za Španělskou kaplí, u Meteorologického sloupku – je tvořen různými druhy kamenné dlažby (kamenná kostka, řezaná kamenná dlažba). Nástupní prostor nad schodištěm vedoucím z ulice K nemocnici má mlatový povrch. Menší plocha s mlatovým povrchem se nachází ještě kolem dřevěného pódia v blízkosti pergoly za Španělskou kaplí.

#### CELKOVÁ BILANCE STÁVAJÍCÍ CESTNÍ SÍTĚ

Povrch komunikace nebo plochy	Výměra v m <sup>2</sup>
Asfaltový povrch - 1.typ	655
Asfaltový povrch - 2.typ	3798
Asfaltový povrch - 3.typ	583
Kamenná kostka - kombinovaná (altán)	600
Žulová kostka - nová	618
Řezaná kamenná dlažba (více typů)	88
Betonová dlažba	74
Mlatový povrch	533
<b>Celkem</b>	<b>6949 m<sup>2</sup></b>

Za nejvíce problematický lze v současnosti označit stav nejstarších chodníků (asfaltový povrch – 1. typ) a dále zarůstající mlatové a dlážděné plochy. V prostoru kolem hudebního altánu je dlážděný povrch navíc na několika místech výrazně propadlý a hrbolatý. Jako doplňující lze označit také většinu zálivů pro lavičky, jejichž betonová lože jsou již často popraskaná a poničená. Nevhodné jsou také opravy a záplaty chodníků v minimálních rozměrech kolem defektu, které působí velmi neesteticky.



Chodník s asfaltovým povrchem – 1. typ, 2. typ, 3. typ a žulová kostka

V následující tabulce jsou uvedeny nejčastější defekty a problémy stávající cestní sítě.

Defekty a problémy	Příčiny
praskliny, nadzvednutí či pokles profilu komunikace	kořeny okolních dřevin, výkopy, spojnice různých povrchů
záplaty	výkopy, kořeny okolních dřevin
zazemňování a zarůstání dlážděných obrub u chodníků	nedostatečná údržba
zarůstání dlážděných ploch	nedostatečná údržba
zarůstání ploch s mlatovým povrchem	kvalita založení, nedostatečná údržba
výšlapy	chybějící trasa (směr) chodníku

Ohad nutné opravy povrchů	%
Asfaltový povrch - 1.typ	100
Asfaltový povrch - 2.typ	25
Zálivy pro lavičky z žulové kostky	70
Kamenná kostka - kombinovaná (altán)	28
<b>Celkem</b>	<b>1890m<sup>2</sup></b>

Záplaty a praskliny na chodnících s asfaltovým povrchem, vyšlapaná stezka, zarůstání dlážděné a mlatové plochy



#### MODROZELENÁ INFRASTRUKTURA (MZI)

Všechny stávající pochozí plochy v parku mají velmi nízký index MZI. Plusem však je, že všechny chodníky i zpevněné plochy nemají vyvýšené obrubníky, takže srážková voda se může volně zasakovat do okolních travnatých ploch. V případě prudkých přivalových dešťů se však voda na některých místech nestačí vsakovat a odtéká do silničních kanalizačních vpustí v ulici K nemocnici.

Mezi prvky drobné architektury patří historický hudební pavilón a meteorologický sloupek a pak novodobá pergola v prostoru za Španělskou kaplí.

**HUDEBNÍ PAVILÓN** je dominantním architektonickým prvkem umístěným v centrální části parku. Stavba byla v roce 2010 zrekonstruována a staticky je tedy v pořádku. Při této rekonstrukci byl také zasypán původně volný prostor pod altánem, který dříve sloužil jako manipulační prostor pro vystupující kapely. Prostor kolem pavilónu vymezují kamenné zídky, které se lokálně rozpadají.

#### NUTNÉ OPRAVY A ZÁSAHY

- podezdívka
- natření kovového zábradlí (začínající koroze)
- drobnější praskliny na schodišti
- odstranění nápisů (vandalismus)

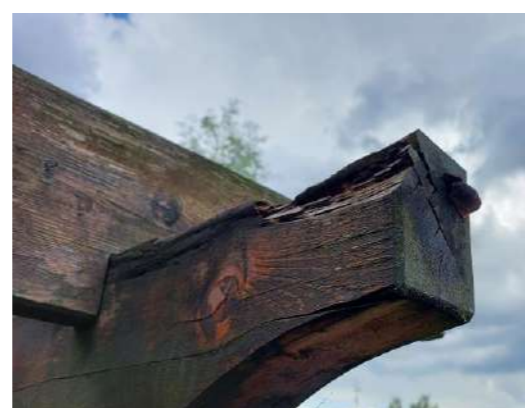
#### NÁPADY A MOŽNÁ OPATŘENÍ

- pohled stavby natřít na bílo
- doplnit mobiliář
- umístění kamery



Stavba **METEOROLOGICKÉHO SLOUPKU** stojí v centru původní pravidelné kompozice v historické jírovcové aleji. I tento objekt byl v nedávné době restaurován a jeho stav je tedy velmi dobrý. Vhodné by bylo upravit (odplevelit) zpevněnou plochu v jeho okolí.

**PERGOLA** za Španělskou kaplí je novodobou stavbou v jedné z nejnověji upravených částí parku. Vzhledem k absenci laviček působí prostor „neživě“ a nefunkčně. Problémem je nevhodná povrchová úprava dřeva použitého na stavbu pergoly. Lokálně jsou trámy napadeny dřevokaznými houbami a není zde předpoklad dlouhodobé perspektivy stavby.



Pohled na meteorologický sloupek a na pergolu za španělskou kaplí

Na území parku se dochovalo několik sochařských artefaktů. Celkově jsou všechny tyto prvky opravené a v dobrém stavu. Úpravu vyžadují spíše prostory a plochy kolem nich.

Nejvýznamnějším historickým artefaktem je bezesporu **POMNÍK J. G. MENDLA**, který se nachází v jihozápadní části parku v centru bývalého katolického hřbitova. Objekt pomníku byl také nedávno zrestaurován a je v dobrém stavu. Obnovena byla také technologie vodního systému a objekt je tedy zcela funkční a ve vegetační době v provozu.

#### NUTNÉ ZÁSAHY A OPATŘENÍ

- úprava parametrů zpevněné plochy a celkových proporcí ploch v okolí prvku
- úprava povrchu plochy v bezprostřední blízkosti objektu - kačírek je nevhodný jak z estetického, tak i z praktického důvodu (házení kamínků do nádržek na vodu a ucpávání odtoku)



Dalším historickým objektem je **ŠNEČÍ PÍTKO**, které leží v jihovýchodní části parku. Objekt jako takový byl stejně jako ostatní stavby a artefakty v parku nedávno restaurován. Jako pítko ovšem v současnosti neslouží. Především z důvodu vandalizmu je „zadeklován“ a ztratil tak bohužel svou původní funkci.

#### NUTNÉ ZÁSAHY A OPATŘENÍ

- zvážit obnovení funkce (možná v trochu jiném pojetí)
- úprava zpevněné plochy v okolí prvku



**BYSTA B. SMETANY** byla v rámci parku přemístěna a nyní je součástí vstupního prostoru v severovýchodním cípu parku. Artefakt je situován v mlatové ploše, která byla založena nad schodištěm vedoucím z ulice K nemocnici. Za bystou se nachází dřevěný rám (brána) a vstupní plocha je doplněna masivními dřevěnými atypickými lavicemi.

#### NUTNÉ ZÁSAHY A OPATŘENÍ

- údržba mlatové plochy – zarůstání povrchu
- obnova nebo výměna lavic

## POSEDOVÝ MOBILIÁŘ

V současné době jsou v rámci parku použity 3 typy laviček a v malé míře i atypický posedový mobiliář. Umístění naprosté většiny laviček (1. typ) pochází z doby rekonstrukce parku. Jedná se o lavičky s dřevěnými sedáky a kovovou základnou, které byly napevno osazeny do zálivů. Zálivy mají vybetonovaná lože a povrch je z žulové kostky. Lavičky byly původně klasického parkového typu s opěradly. Do současnosti se zachovalo umístění laviček a jejich kovové základny, ale dřevěné sedáky musely být samozřejmě vyměněny. Kromě výměny dosluhujících dřevěných latí byl však změněn i vzhled laviček, které jsou nyní bez opěradel.

V posledních letech bylo do parku doplněno několik (5 ks) nových laviček parkového typu s opěradly. Tyto lavičky (2. typ) nejsou umístěny napevno a jsou situovány mimo zálivy. Poslední typ laviček (3. typ) byl doplněn v jedné z nejnovějších částech parku, v prostoru dětského hřiště za Španělskou kaplí.

Atypické lavice v podobě opracovaných dřevěných hranolů se nachází v nástupním prostoru u bysty B. Smetany. Na jejich stavu se již také podepsal zub času a je potřeba je lokálně opravit nebo vyměnit. Dalším atypem jsou dřevěné sedáky v okolí knihovny. Mezi posedový mobiliář patří i dřevěné pódium v zahradě za Španělskou kaplí, které je v současné době už také nutné rekonstruovat.



Lavička – 1. typ, 2. typ, 3. typ, 4. typ a posedové dřevěné molo za Španělskou kaplí

LAVIČKY	Počet ks
lavička - 1. typ (bez opěradla)	86
lavička - 2. typ (s opěradlem)	5
lavička - 3. typ	2
lavička - 4. typ	2
<b>Celkem</b>	<b>95 ks</b>



CELKOVÉ ZHODNOCENÍ - Plusem současného stavu je dostatečný počet a vhodně zvolené materiály laviček. Nejvýraznějším nedostatkem je pak značná převaha laviček bez opěradel (1. typ) a stav velké části mobiliáře. Vzhledem ke stáří a stavu laviček je nutné tento mobiliář obměnit. Největším problémem je různorodá výška u sebe stojících laviček, křivolakost a rozpadající se zálivy.

## ODPADKOVÉ KOŠE

Také většina odpadkových košů je v parku od dob rekonstrukce. Jedná se o celokovové koše (1. typ) napevno zabetonované v terénu. Stav košů odpovídá jejich stáří. Kromě těchto košů je v parku použit ještě koš s betonovou základnou (2. typ) a v části za Španělskou kaplí jsou nové celokovové koše. Ještě jiný nový typ koše je situován na rozhraní řešené části parku a nově upraveného Relaxačního parku.

CELKOVÉ ZHODNOCENÍ - Plusem současného stavu je relativně dostatečný počet košů. Jako nedostatek je třeba zmínit nejednotnost a stav převážného počtu košů. Jako již „přežití“ a nevhodné je umístění několika košů v těsné blízkosti laviček. Nepříliš vzhledně působí také umístění sáčků pro pejskaře.

ODPADKOVÉ KOŠE	Počet ks
koš kovový – 1. typ	15
koš betonový – 2. typ	5
koš kovový – nový - 3. typ	4
koš dřevo a kov – nový – 4. typ	2
<b>Celkem</b>	<b>26 ks</b>



Převažující typ koše

## OSVĚTLENÍ

V řešeném území parku se v současné době nachází 52 lamp veřejného osvětlení. Nejvíce lamp je 1. typu se solárním zdrojem napájení, které byly do parku instalovány před několika lety v rámci dotačního titulu. Tyto lampy jsou tedy nové, moderní, typově i materiálově vhodné. Při případném přesouvání jednotlivých lamp je před realizací nutno ověřit dobu udržitelnosti projektu, v předpokládané době realizace by to však mělo být již v pořádku. Lampy 2. typu jsou situované v prostoru kolem významných objektů u Hudebního pavilónu a v nástupním prostoru u bysty B. Smetany. Lampy 3. typu se nachází v prostoru za Španělskou kaplí. V centrálním prostoru u hudebního pavilónu instalované na lampu kamery, kamera také u veřejného WC.

LAMPY VEŘEJNÉHO OSVĚTLENÍ	Počet ks
lampa - 1. typ (solární)	30
lampa - 2. typ	11
lampa - 3. typ	5
lampa - 4. typ (silniční)	6
<b>Celkem</b>	<b>52 ks</b>



Lampa – 1. typ, lampa - 2. typ

CELKOVÉ ZHODNOCENÍ - Plusem současného stavu je relativně dostatečný počet prvků veřejného osvětlení, kdy v posledních letech pravděpodobně došlo i k navýšení jejich počtu. Přesto jsou v parku místa, která by bylo vhodné osvětlit více, a to z důvodu pocitu většího bezpečí. Také by bylo vhodné doplnit u významných prvků drobné architektury či sochařských artefaktů slavnostní nasvětlení.

**DĚTSKÉ HERNÍ PRVKY**

V současné době jsou v parku dvě dětská herní hřiště. Jedno se nachází v těsné blízkosti Hudebního pavilónu a poměrně rušné křižovatky hlavních pěších tahů v parku. Toto hřiště s pískovištěm, houpačkou a skluzavkou je určeno pro nižší věkovou kategorii dětí. Druhá herní plocha se nachází v prostoru za Španělskou kaplí a jedná se v podstatě o jeden herní větší prvek – dřevěnou atypickou lezeckou sestavu pro starší děti.

**CELKOVÉ ZHODNOCENÍ** – Nutno konstatovat, že současný stav dětských hřišť není uspokojivý. Za největší mínus je možné zmínit umístění hřiště pro menší děti v těsné návaznosti na historický Hudební pavilón a u hlavního křížení cest v parku. Také celkový stav této plochy je neutěšený, což vyplývá i z obtížnější kontroly a údržby plochy v otevřeném prostoru parku. Atypická sestava pro větší děti je v uspokojivém stavu.



Plocha dětského hřiště pro menší děti



Atypický prvek pro větší děti

**INFORMAČNÍ TABULE**

V rámci parku je umístěno několik informačních tabulí, které jsou součástí různých naučných stezek. Každá tabule je jiná svým materiálovým a architektonickým ztvárněním, převládají však tabule dřevěné a rustikální.

**CELKOVÉ ZHODNOCENÍ** – Vzhledem k tomu, že informační tabule představují poměrně výrazný prvek v interiéru parku, je jejich umístění i ztvárnění nepříliš vhodné. Je potřeba mobiliář informačního systému sjednotit a vyhradit mu vhodná místa.

**KNIHOBUDKA**

V rámci parku je z iniciativy občanských sdružení umístěna knihobudka s jednoduchými dřevěnými sedáky. **CELKOVÉ ZHODNOCENÍ** – Knihobudka i sedáky jsou v dobrém stavu. Jako nevhodný je hodnocen povrch v jejím okolí, který je pouze vysypaný kačirkem.

**VYHODNOCENÍ DOTAZNÍKŮ**

Jako podklad pro návrh sloužil také průzkum požadavků a přání veřejnosti, který proběhl v počátečních fázích práce na této studii. Zde je uvedeno velmi stručné shrnutí, veškeré výstupy s konkrétními otázkami a odpovědi jsou uvedeny v příloze č. 2.

Celkový počet vyplněných dotazníků byl 354, z toho bylo 302 vyplněno on-line a 52 vyplněno v písemné formě (dotazník byl součástí novojičínského zpravodaje). Dotazník vyplnili především obyvatelé města a značná část jsou zároveň rodiči. z hlediska věku respondentů převažuje kategorie 36 – 60 let (44%) a kategorie 19-35 let (39%). Mezi respondenty převažovaly ženy (70%).

Kromě otázek formou výběru z již připravených odpovědí, které jsou snadno a přehledně zpracovány formou grafů v příloze č. 2, obsahovaly dotazníky i otázky s možností libovolné odpovědi. Shrnutí těchto odpovědí je uvedeno zde.

Cítíte se v parku bezpečně? Pokud jste odpověděli ne, odůvodněte ...

- bezdomovci, drogově závislí
- odpadky a nepořádek (hlavně v okolí hudebního pavilónu) – rozbité sklo, injekční stříkačky
- volně pobíhající psi, psí výkaly
- keře – tmavá a nepřehledná místa
- keře jako úkryt pro bezdomovce a veřejné WC
- jízda na kolech po parku

Nezeptali jsme se na něco důležitého a Vy byste rádi ještě něco dodali?

- dětská hřiště - doplnění herních prvků pro všechny věkové kategorie, především chybí pro ty nejmenší
- doplnit lavičky s opěradly
- zajištění bezpečného prostředí na dětském hřišti (odpadky, injekční stříkačky, výkaly zvířat v pískovišti)
- zřídit prostor pro různé venkovní hry – pétanque, molky, discgolf
- omezení volného pobíhání psů – především kvůli psím výkalům, bezpečnost
- stav habrů v ulici Smetanovy Sady
- možnost pořádat různé kulturní akce
- pikniková louka – ano i ne (obavy z nepořádku)
- doplnit park o květinové záhony či kvetoucí keře
- prodloužit provozní dobu veřejného WC
- parkování kolem parku – možnost zaparkovat, parkování „pacientů“ v okolních ulicích

## VÝCHOZÍ TEZE NÁVRHU

CÍL NÁVRHU	JAK HO DOSÁHNOUT?
vytvořit čitelný, více otevřený a přehledný prostor	stanovit hierarchii v koncipování prostoru – zdůraznění hodnotných objektů a prvků (nastavení správných proporcí, materiálů, nasvícením); hierarchie koncipování cest, vytvoření většího volného palouku v centru parku; redukce stávajícího keřového patra
respektovat stávající provozní, funkční a prostorové vazby	zachovat hlavní pěší tahy, citlivá práce s případnou změnou trasování komunikací, recyklace vhodných materiálů; funkce nerušit – pouze přesouvat a naopak doplňovat
zohlednit v návrhu historický vývoj	částečná obnova staré jírovcové aleje, akcentování a vytvoření důstojného prostoru kolem historických architektonických a sochařských objektů
zachovat hodnotné prvky – stávající zeleň	navržení péstebních opatření k prodloužení perspektivy stávajících dřevin, přesadby stromů, kácení dřevin především ze zdravotních důvodů, z hlediska kompozičního či provozního kácení minimalizovat, citlivě volit nové zpevněné plochy a technologie práce v kořenových zónách stávajících stromů
zvýšit atraktivitu parku pro všechny věkové kategorie návštěvníků (zakomponovat požadavky občanů)	vložení promenádního okruhu, vložení objektu kavárny, víceúčelový travnatý prostor, přemístění a doplnění herních prvků pro děti, vytvoření prostoru pro venkovní hry, doplnění pítek
zvýšit pocit bezpečí (bezdomovci, pejskaři, kola)	redukce stávajícího keřového patra, otevření prostoru u hudebního altánu – lepší osvětlení, kamera uvnitř stavby, vymezení prostorů se zákazem vstupu se psy (prostor za Španělskou kaplí), vložení objektu kavárny
zachovat a podpořit biodiverzitu parku	výběr druhů s ohledem na fungující taxony dřevin – kostru parku tvoří domácí dřeviny, doplnění prosperujících taxonů z parkových úprav v okolí, návrh nových druhů dřevin s ohledem na měnící se klima a stanovištní podmínky, obohacení keřového patra, obohacení o smíšené a trvalkové výsadby
rozložit revitalizaci parku do několika na sebe navazujících etap	etapizace opatření pro stávající zeleň, etapizace pro realizaci jednotlivých částí parku
uplatnit v prostoru nové technologie	vegetační střecha, nabíječky na el. kola
navrhovat s ohledem na nároky s údržbou parku	největší městský park se svým historickým vývojem x trend v navrhování ploch zeleně s minimální údržbou, nutno vybalancovat (prvky stříhané zeleně, trvalkové záhony)
řešení nežádoucích vlivů z okolí (parkování)	řešení parkovacích kapacit, pohledové odclonění parkovišť

## POPIS CELKOVÉ KONCEPCE

V rámci návrhu byl park rozdělen na 3 kompoziční celky s pracovními názvy - jírovcová alej, centrální park a zahrada za kaplí. Tyto celky jsou provozně a vizuálně propojené v jeden celek, ale přesto mají každý svůj osobitý charakter, vzhled i náplň.

**KOMPOZIČNÍ CELEK I. – JÍROVCOVÁ ALEJ** představuje část parku s nejpamátnější historickou stopou. Nejedná se v žádném případě o rekonstrukci historické kompozice, ale všechny její hlavní principy jsou zachovány. Jedná se o formální, zdobnou a klidovou část parku, která je postavena na jírovcových stromořadích s pravidelným osovým pojetím cest a travnatých ploch (parterů). Tato část parku je volně přístupná.

**KOMPOZIČNÍ CELEK II. - CENTRÁLNÍ PARK** je největším kompozičním celkem. Navržené řešení v sobě kloubí historii s moderními principy a novodobými trendy, které si kladou za cíl využít veškerý potenciál parku. Jedná se o část parku, která nabízí aktivní i pasivní odpočinek pro všechny věkové kategorie jeho návštěvníků. Centrální park nabízí pobyt pod korunami stromů i na volném světlém palouku, posezení na pohodlných lavičkách i přímo na pobytovém trávníku, rozjímání nad historickými artefakty i pohyb na petangovém hřišti či workoutových prvcích a ještě mnoho dalšího ... Tato část parku je volně přístupná.

**KOMPOZIČNÍ CELEK III. - ZAHRADA ZA KAPLÍ** je menší komorní prostor navazující na historický objekt Španělské kaple. Jde o vyhrazený bezpečný prostor vymezený zdmi, zídkami a nízkým plotem s brankami umožňujícími průchod touto částí parku. Do interiéru parku je otevřený lehkou vzdušnou konstrukcí s objektem kavárny, která v parku zatím chybí. V ploše zahrady jsou navržena dětská hřiště s pískovišti, která budou ve vyhrazeném prostoru lépe udržovatelná a tudíž bezpečnější. O této části parku je zatím uvažováno jako o ploše volně přístupné, ale s časovým omezením vstupu (nočním zamykáním) a především jako o prostoru se zákazem vstupu se psy.







**POPIS KOMPOZICE**

- inspirace historickou koncepcí z roku 1926
- pravidelná osová kompozice lemovaná alejemi
- formální reprezentativní plocha s travnatým parterem a květinovými záhony
- vymezení prostoru nízkým habrovým plotem při zachování pohledové provázanosti s okolními ulicemi

**KOMPOZIČNÍ OSY**

- hlavní podélná osa probíhá celým prostorem – kompozice mlatových cest a travnatých ploch je podle této osy zrcadlově souměrná
- hlavní podélná osa akcentována objekty a artefakty – betonovými sloupy nad schodištěm, bystou B. Smetany, meteorologickým sloupkem a květinovou vázou (z původní historické kompozice zachován pouze meteorologický sloupek)
- podélnou osu protínají 3 příčné osy v podobě mlatových chodníků

**NOVÉ PRVKY A OBJEKTY**

- betonové sloupy nad vstupním schodištěm – sloupy akcentují historickou stopu původní půlkruhové pergoly
- umístění květinové vázy do jižní části prostoru, do travnaté plochy (váza dříve umístěna v parku na křižení cest v blízkosti vstupu do nemocničního areálu, v současnosti umístěna sice v rámci města, ale mimo park)

**VEGETAČNÍ PRVKY**

- péstební opatření ke stabilizaci stávajících dřevin - v současné době rostou 4 stromy uvnitř pravidelného parteru (jeden z nich je významný strom Palackého lípa), jedná se o mladé stromy, které již nelze přesadit, ale jsou v dobrém zdravotním stavu a proto jsou na místě ponechány – po jejich dožití NENAHRAZOVAT na stejném místě – akceptovat pravidelnou kompozici alejí s volným prostorem uvnitř
- postupné kácení jírovců - kácení s náhradními výsadbami ve stromořadí do ulice Smetanovy sady, kácení v aleji (směrem do parku) bez náhradních výsadeb
- po dožití nadpoloviční většiny jírovců v aleji (v dvouřadém stromořadí) přistoupit k celkové obnově aleje
- přesazení červenolistých převislých buků z budoucí hlavní osy kompozice
- přesazení stávajících mladých jírovců pleťových (náhradní výsadby ve stromořadích) do sponu nově navrženého stromořadí - linie stromořadí mírně posunuta z důvodu symetrizace kompozice a také kvůli parkovišti

- výsadba stromů, keřů a trvalek – důraz na atraktivitu záhonů v průběhu celé vegetační sezóny

NAVŘZENÉ TAXONY – STROMOŘADÍ - jírovec pleťový, NÍZKÉ STŘÍHANÉ PLŮTKY – habr obecný, SMÍŠENÉ ZÁHONY KEŘŮ A TRVALEK – hortenzie velkolistá, trojpuk něžný, šeřík Meyerův, pivoňky dřevité aj. (uvedeny pouze příklady keřů)

**KOMUNIKACE A ZPEVNĚNÉ PLOCHY**

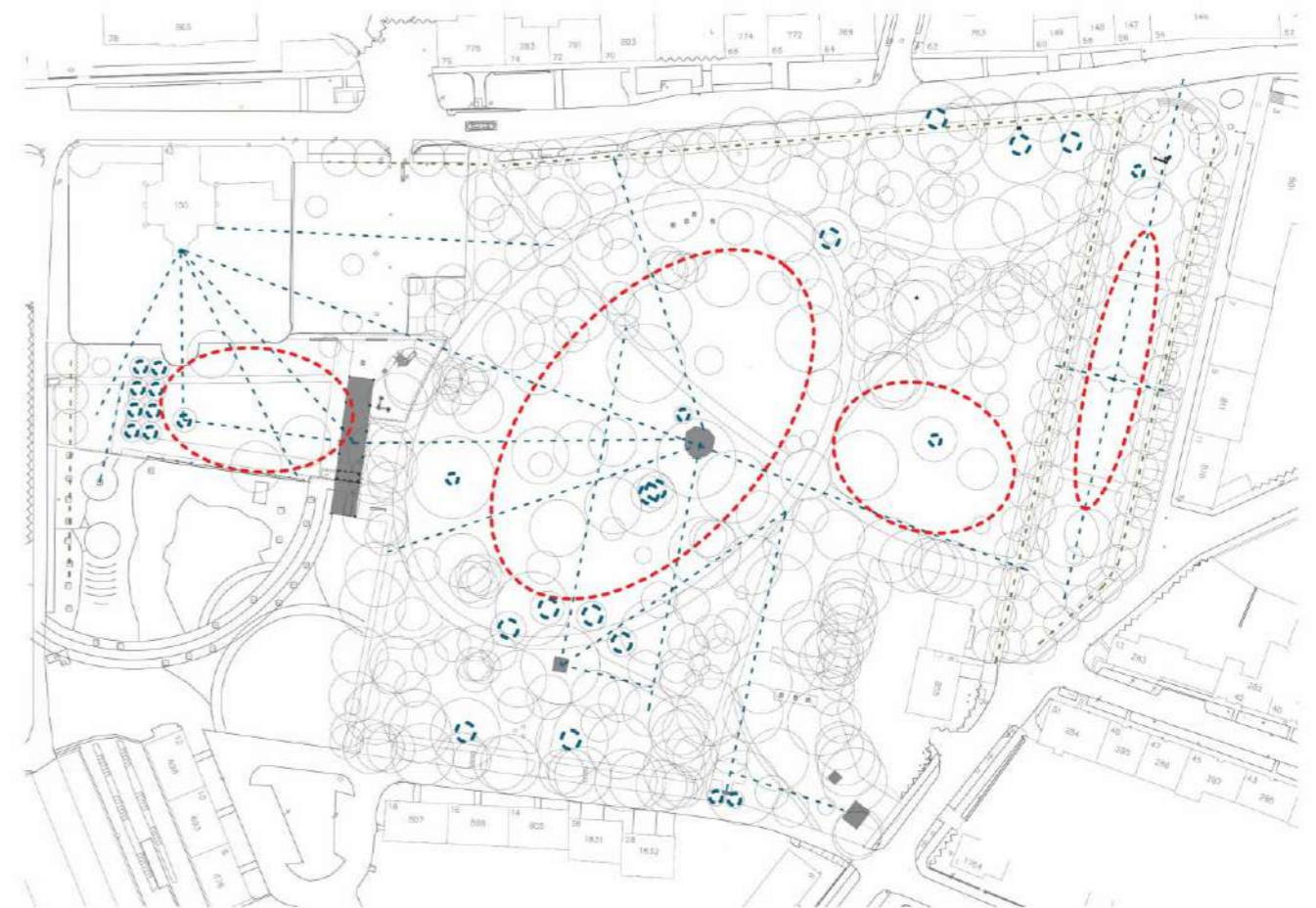
- zcela nová cestní síť, kombinace žulové kostky a mlatu
- hlavní pěší tahy - chodník vedoucí alejí (dvouřadým stromořadím) a prostor v závěru pravidelného parteru (chodník a zpevněná plocha ze směru z nároží ulic Smetanovy Sady a Skalky) navržený z žulové kostky, ostatní chodníky a plochy s mlatovým povrchem
- v místech výstupu na hranici řešeného území (u nároží ulic Skalky a Smetanovy Sady) je navržen nový úsek chodníku z betonové dlažby
- v rámci návrhu bylo řešeno i parkoviště, které z východní strany na jírovcovou alej bezprostředně navazuje – prostor v ulici není dobře organizován, parkuje se i mimo vyznačená parkovací stání, která jsou navíc „zakousnutá“ do zelené plochy parku, což u pravidelné osově kompozice jírovcové aleje působí rušivě, řešeny jsou také kontejnery na tříděný odpad
- navrženo bylo kolmé parkování s kapacitou 26+2, stávající obratiště zůstane zachováno, provoz se nemění (ulice slepá s obousměrným provozem), plocha parkovacích stání bude tvořena kombinací vegetační betonové dlažby s žulovou kostkou

**MOBILIÁŘ A OSVĚTLENÍ**

- nové lavičky s opěradly, odpadkové koše i lampy - vše v jednotném historizujícím stylu lišícím se od mobiliáře v ostatních částech parku
- lavičky vloženy do zářívů ze žulové kostky, umístěny u chodníků podél hlavní osy a ve zpevněných plochách u nástupu a v závěru pravidelného parteru
- informační tabule v historizujícím stylu – v rámci jírovcové aleje jsou vytipována 3 možná místa pro umístění informačních tabulí (neznamená, že budou nutně všechna místa využita)

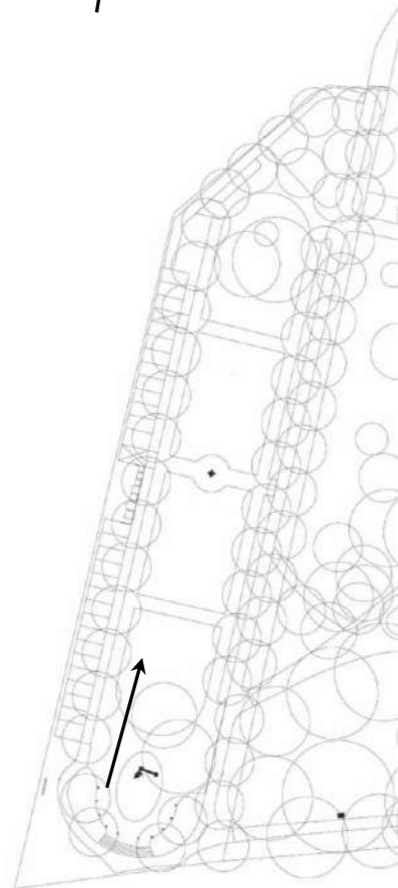
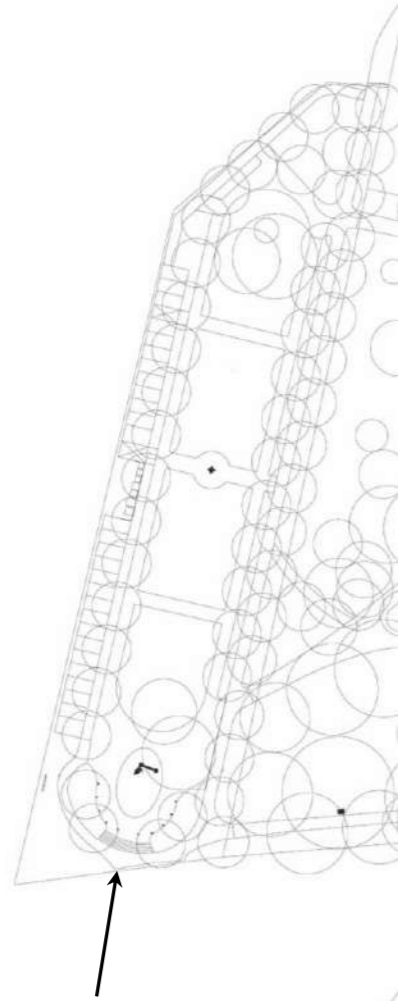
**ČASOVÝ RÁMEC**

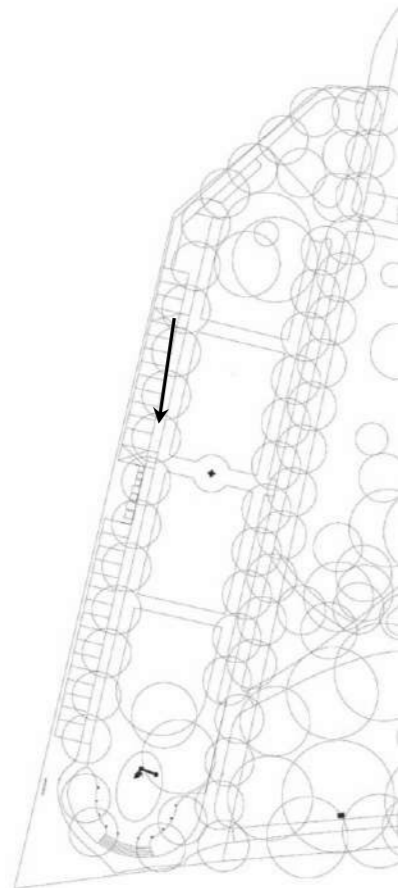
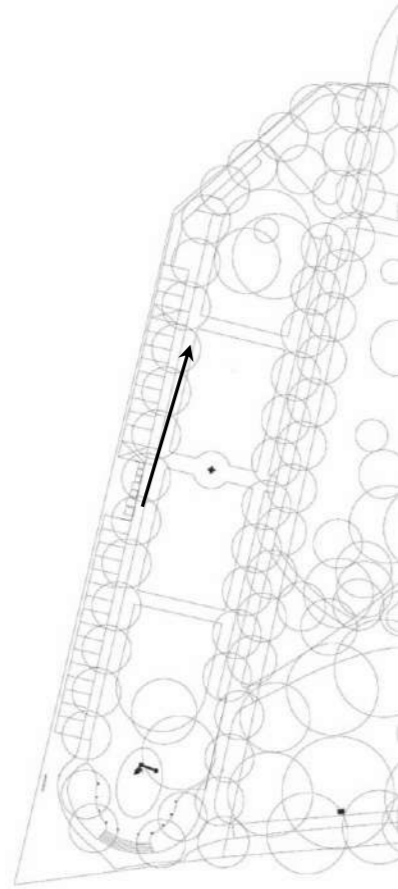
- provedení navržených péstebních zásahů dle dendrologického průzkumu
- etapa č. 3 – poslední etapa daná délkou dožití stávajících jírovců (odhad 10 - 15 let), doporučení je provádět revitalizaci po celých kompozičních celcích



KOMPOZIČNÍ SCHÉMA NÁVRHU:  
 KOMPOZIČNÍ OSA – přerušovaná modrá linie  
 KOMPOZIČNĚ VÝZNAMNÝ STROM - přerušovaný modrý kruh  
 TRAVNATÝ PALOUK – červeně přerušované elipsy









Možné typy informačních tabulí

([www.alerion.cz](http://www.alerion.cz), <https://www.holesov.cz/2481-informacni-tabule-na-mestskem-hrbitove-poradi-kde-hledat-vyznamne-hroby.html>)

Vybrané typy historizujících laviček s opěradly, materiál všech vybraných modelů je kov se dřevem, konkrétní barvu kovu i sedáků nutno vybrat a sjednotit

Možný typ odpadkového koše

Vybrané lampy (stožárové osvětlení)

Lavičky, koš i lampy (www.pechlat.com)



**POPIS KOMPOZICE**

- zachování dnešní volné „krajinařské“ kompozice
- prosvětlení centrálního prostoru, zvětšení osluněných ploch travnatých palouků
- kompozice nových komunikací a ploch založena na jednoduchých geometrických tvarech – oválu a kruhu
- vložení uzavřeného promenádního okruhu
- radikálnější úprava v prostoru u hudebního pavilónu - odstranění zídek, kácení keřů, zrušení terénní modelace, odstranění dětského hřiště, vyrovnání prostoru
- úprava u pomníku J.G. Mendla – rozšíření zpevněné plochy až k pomníku (kontakt s vodou), navrácení laviček
- komorní úprava prostoru u šnečího pítka

**KOMPOZIČNÍ OSY**

- pohled z hlavního pěšího tahu (od MŠ) přes hudební pavilón na věž Španělské kaple
- průhled z hlavní diagonální cesty parkem na pomník J. G. Mendla – průhled umožněn za pomoci drobných péstebních zásahů a přímo na cestě akcentován vložением dlážděného kruhu a umístěním zajímavé výtvarně pojaté lavičky
- průhled interiérem parku z objektu hudebního pavilónu na novou stavbu kavárny
- drobné průhledy a pohledy pod korunami stromů z promenádního oválu ... na hudební pavilón, na pomník J. G. Mendla

**NOVÉ PRVKY A OBJEKTY**

- rámové řetězové houpačky v trávníku
- úprava fasády trafostanice – možné umístění sochařských artefaktů
- dětské herní prvky v trávníku
- hřiště pro seniory
- hřiště na petangue
- workout prvky

**VEGETAČNÍ PRVKY**

- kácení ze zdravotních důvodů, především kácení přestálé březové aleje
- péstební opatření ke stabilizaci stávajících dřevin
- kácení keřového patra (prosvětlení interiéru parku)
- přesazení červenolistých převislých buků z jírovcové aleje do blízkosti hudebního pavilónu
- přesazení několika dalších stromů – přesazeno na vhodnější místo v rámci stejného kompozičního celku
- výsadby stromů, keřů a trvalek
- výsadby doplňovány především v obvodových partiích parku, kde vzniknou rozsáhlejší zapojené skupiny jako záměrný kontrast k volnějšímu centrálnímu prostoru, ve kterém jsou navrženy pouze jednotlivé solitérní stromy
- kompozičně významné stromy – významné umístěním a voleny stromy s výraznými vlastnostmi (červenolisté buky, výrazně kvetoucí šácholán, jediný platan umístěný v půlkruhové ploše na křížení cest ...)
- nízké stříhané plůtky – pro zdůraznění kompozice v prostoru u šnečího pítka a dále k odclonění plochy parkoviště u nemocnice

NAVRŽENÉ TAXONY – STROMY S VELKOU KORUNOU – lípa velkolistá, lípa srdčitá, platan javorolistý, javory, STROMY SE STŘEDNÍ KORUNOU – břestovec západní, jedlovec kanadský, STROMY S MALOU KORUNOU – svitel latnatý, šácholán Soulangeův, NÍZKÉ STŘÍHANÉ PLŮTKY – habr obecný, tis červený, KEŘE – pustoryly, kaliny, tavolníky, hortenzie aj.

**KOMUNIKACE A ZPEVNĚNÉ PLOCHY**

- vložení promenádního okruhu – musí proběhnout dílčí úprava trasování cestní sítě – povrch založen nově v celé trase oválu, dvě variantní řešení – okrový probarvovaný asfaltobeton nebo drásaný beton
- u ostatních cest je počítáno s postupnou výměnou asfaltového povrchu – u většiny cest uvažováno o zachování konstrukčního souvrství komunikací pouze s výměnou povrchů

- křížení hlavních cest pojednáno vložением kruhů z žulové kostky, důležité křižovatky jsou tak jednotným způsobem zdůrazněné a zároveň zde vzniká větší plocha vhodná pro umístění laviček
- parkoviště u nemocnice – řešeno pouze jako možná budoucí vize (pozemek není ve vlastnictví města Nový Jičín), důvodem je vizuální návaznost parkovací plochy před nemocnicí s parkem a Španělskou kaplí a také zlepšení mikroklimatu parkoviště, konkrétně jde o vložení několika stromů do plochy stávajícího parkoviště – výměna parkovacích míst za strom, parkovací místo bude pak doplněno na úkor změny plochy a tvaru hranice parku směrem do parku
- v ulici K nemocnici před parkovištěm je pak také ideově navrženo doplnění stromořadí směrem ke Španělské kapli, z důvodu trasování inženýrských sítí by zde bylo nutné prohození zeleného pásu se stromy a chodníku

**MOBILIÁŘ A OSVĚTLENÍ**

- nové parkové lavičky s opěradly
- nové odpadkové koše
- betonová lehátka v trávníku
- informační tabule – v rámci centrálního parku je vytipováno 7 možných míst pro umístění informačních tabulí (neznamená, že budou nutně všechna místa využita)
- sjednocení lamp v centrálním parku - výměna lamp 2. typu za lampy 1. typu se solárním zdrojem (lampy 1. typu se solárním zdrojem napájeny byly do parku instalovány před několika lety v rámci dotačního titulu a při případném přesouvání jednotlivých lamp je nutno před realizací ověřit dobu udržitelnosti projektu, v předpokládané době realizace by to však mělo být již v pořádku)
- slavnostní nasvětlení hudebního pavilónu, pomníku J. G. Mendla a šnečího pítka

**ČASOVÝ RÁMEC**

- provedení navržených péstebních zásahů dle dendrologického průzkumu
- etapa č. 1 nebo č. 2 – podle priorit a možností investora (doporučení je provádět revitalizaci po celých kompozičních celcích)

**KOMPOZIČNÍ SCHÉMA NÁVRHU:**

KOMPOZIČNÍ OSA – přerušovaná modrá linie

KOMPOZIČNĚ VÝZNAMNÝ STROM - přerušovaný modrý kruh

TRAVNATÝ PALOUK – červeně přerušované elipsy



## LEGENDA

### SOUČASNÝ STAV

s6	pamětní kámen	zachováno
s7	knihobudka	přemístěno
s8	hudební altán	zachováno
s9	sněží písko	zachováno/ změna pojetí vodního prvku
s10	dětské hřiště u altánu	odstraněno
s11	objekt trafostanice	úprava fasády/výtvarný artefakt na síťeše
s12	pomník J.G. Mendela	zachováno
s13	terénní modelace / kopeček	odstraněno
s14	čedičové zídka	odstraněno
s15	zpevněné plochy k odstranění	odstraněno/recyklace

○	strom
▬	hranice pozemků, parc. č.
▬	keřová skupina
▬	hranice kompozičních celků

### NÁVRH ZELENĚ

○	strom
○	solitérní keř
○	skupina keřů
○	smíšený záhon keřů a trvalek
○	tvarovaný živý plot výšky 1-1,2 m
○	záhon trvalek
○	trávník lokální obnovy/zařízení
○	štěrkový trávník nově založený

### NÁVRH ZPEVNĚNÝCH PLOCH

■	p1	plocha asfaltobeton - černý - stávající trasa
■	p2	plocha asfaltobeton - černý - nová trasa
■	p3	plocha asfaltobeton - okrový / drásaný beton
■	p4	žulová kostka - okrová
■	p5	matový povrch - okrový

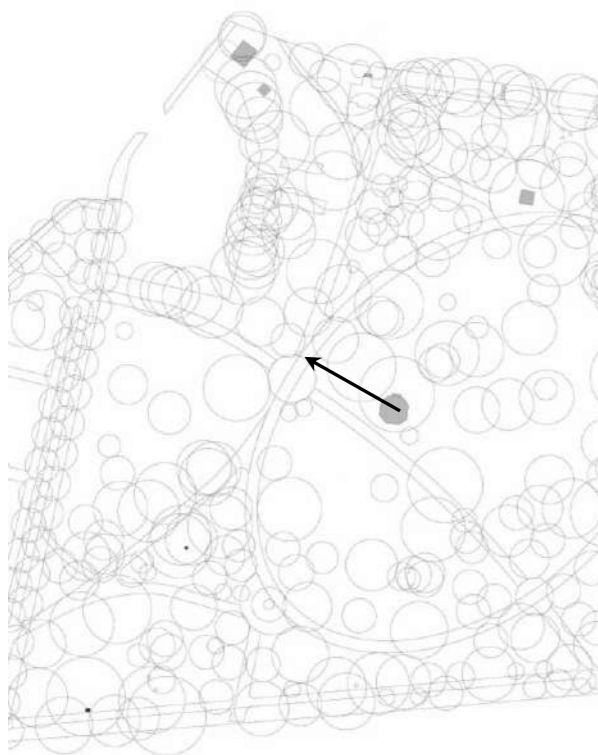
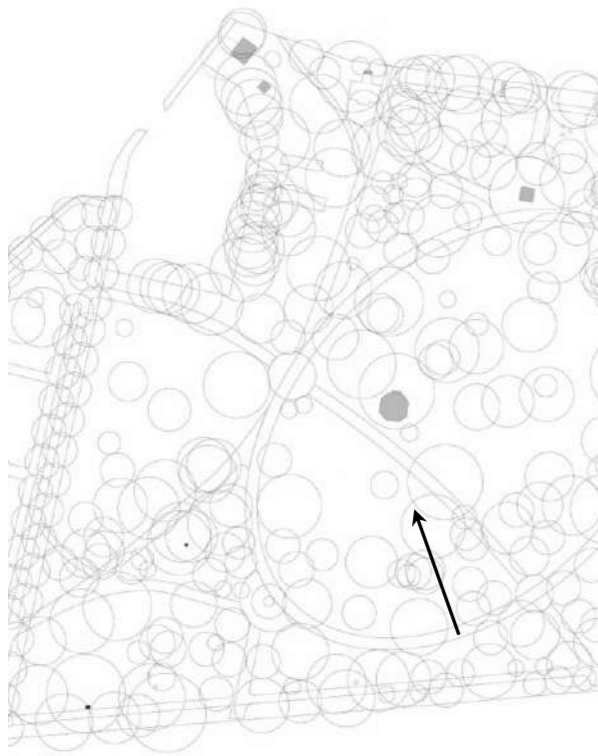
### NÁVRH MOBILIÁŘE

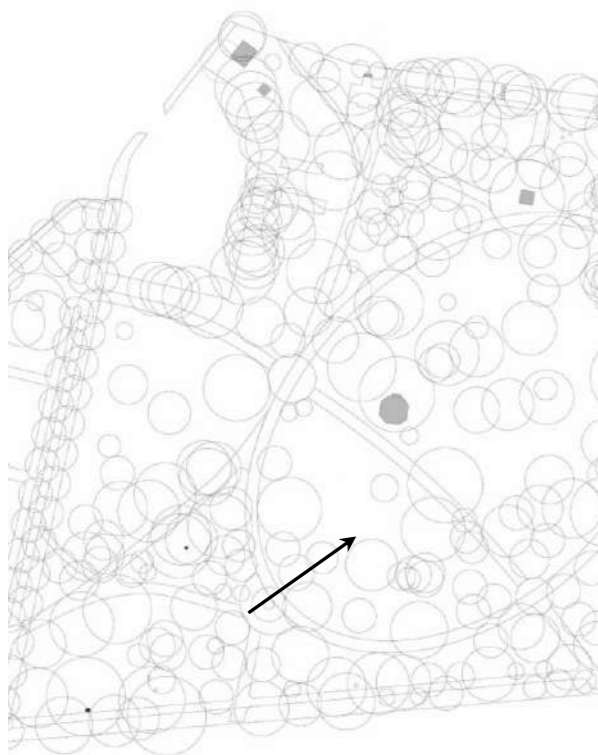
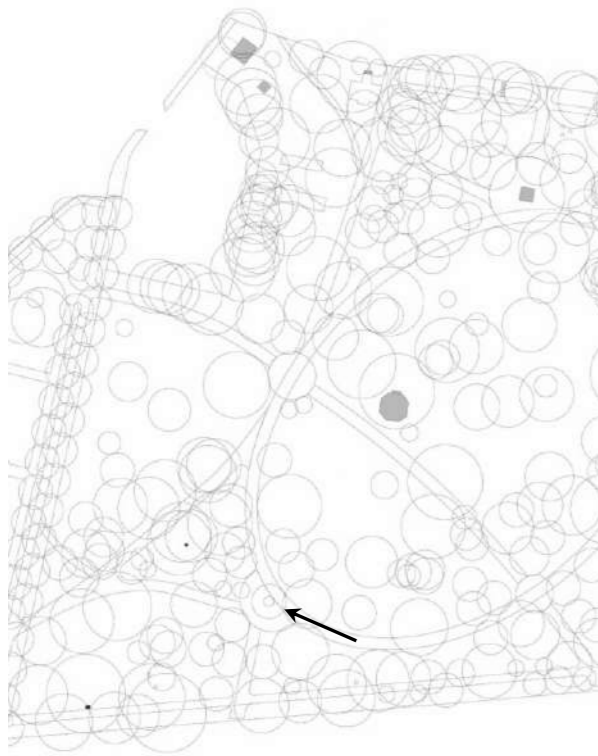
■	m0	lavička J.G. Mendela - umělecký artefakt
■	m4	lavička parková
■	m5	lavička parková s plochou ze žulové kositky
■	m6	lavička parková s plochou z pororostu
■	m7	betonové lehátko
■	m8	rámová řezáková houpačka
■	m9	pitko
■	m10	informační tabule
■	m11	odpadkový koš
■	m13	odpadkový koš na psi exkrementy
■	m14	stůl s židličkami / kávéna
■	m16	lampa
■	m18	slavnostní osvětlení

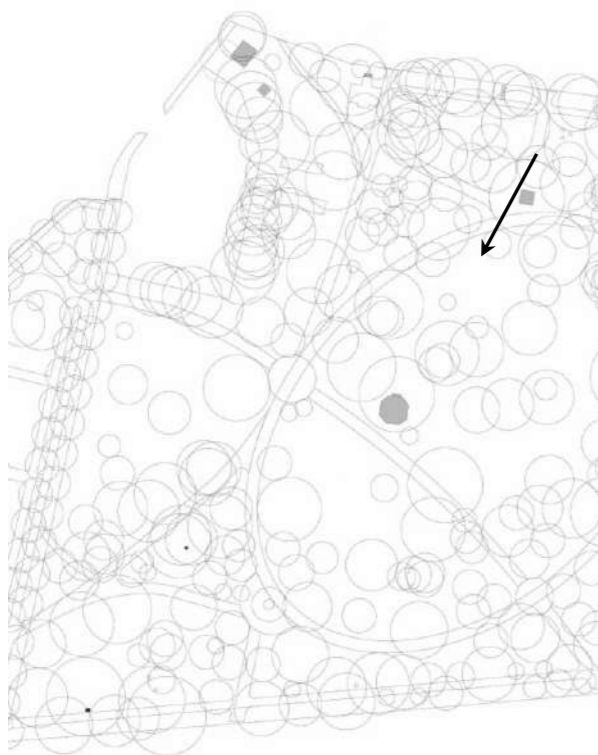
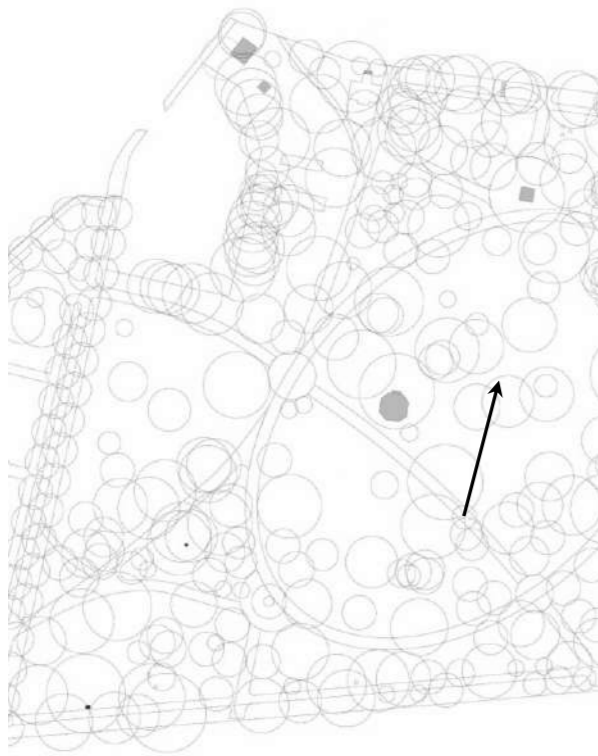
### NÁVRH OBJEKTY / DROBNÁ ARCHITEKTURA

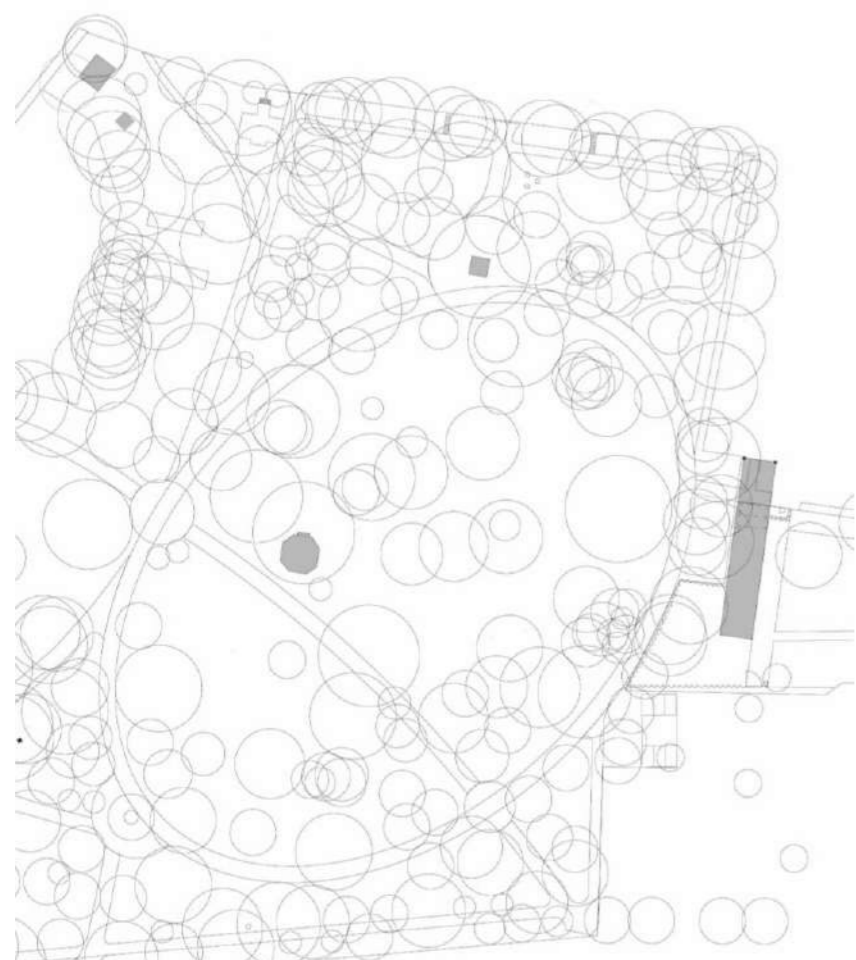
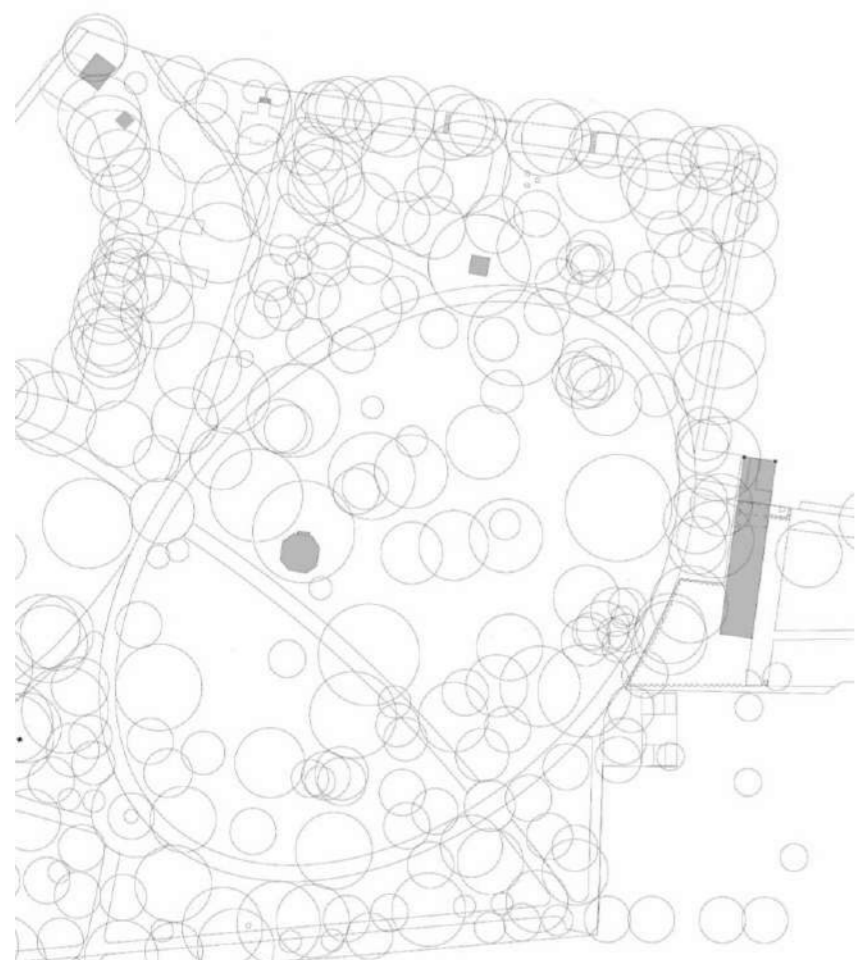
■	o3	posilovací hrázda
■	o4	odpadové kontejnery / dřevěná treláž
■	o6	dětské hřiště v trávníku ( děti 2-6let)
■	o7	hřiště pro seniory
■	o8	plocha pro petanque
■	o9	stávající knihobudka - nové umístění









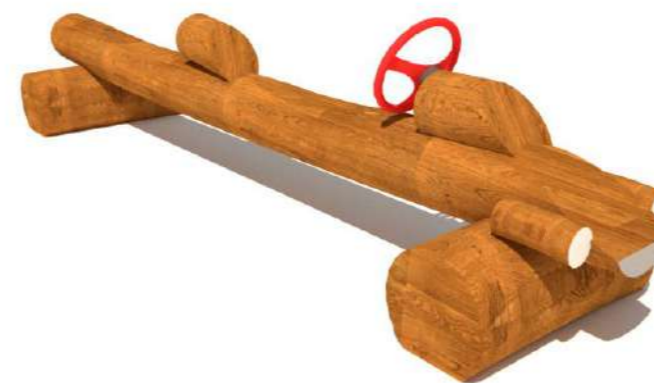
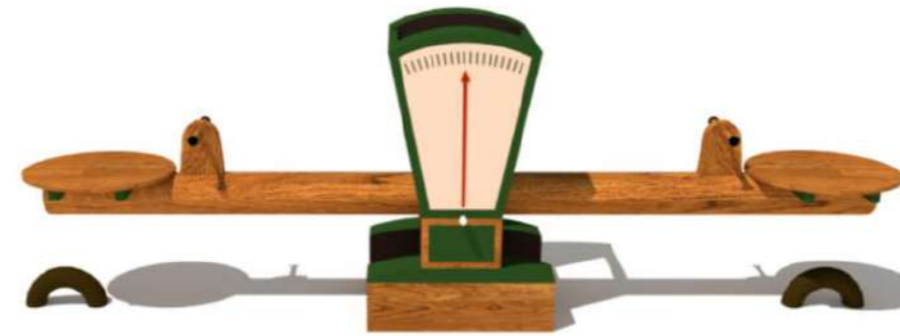
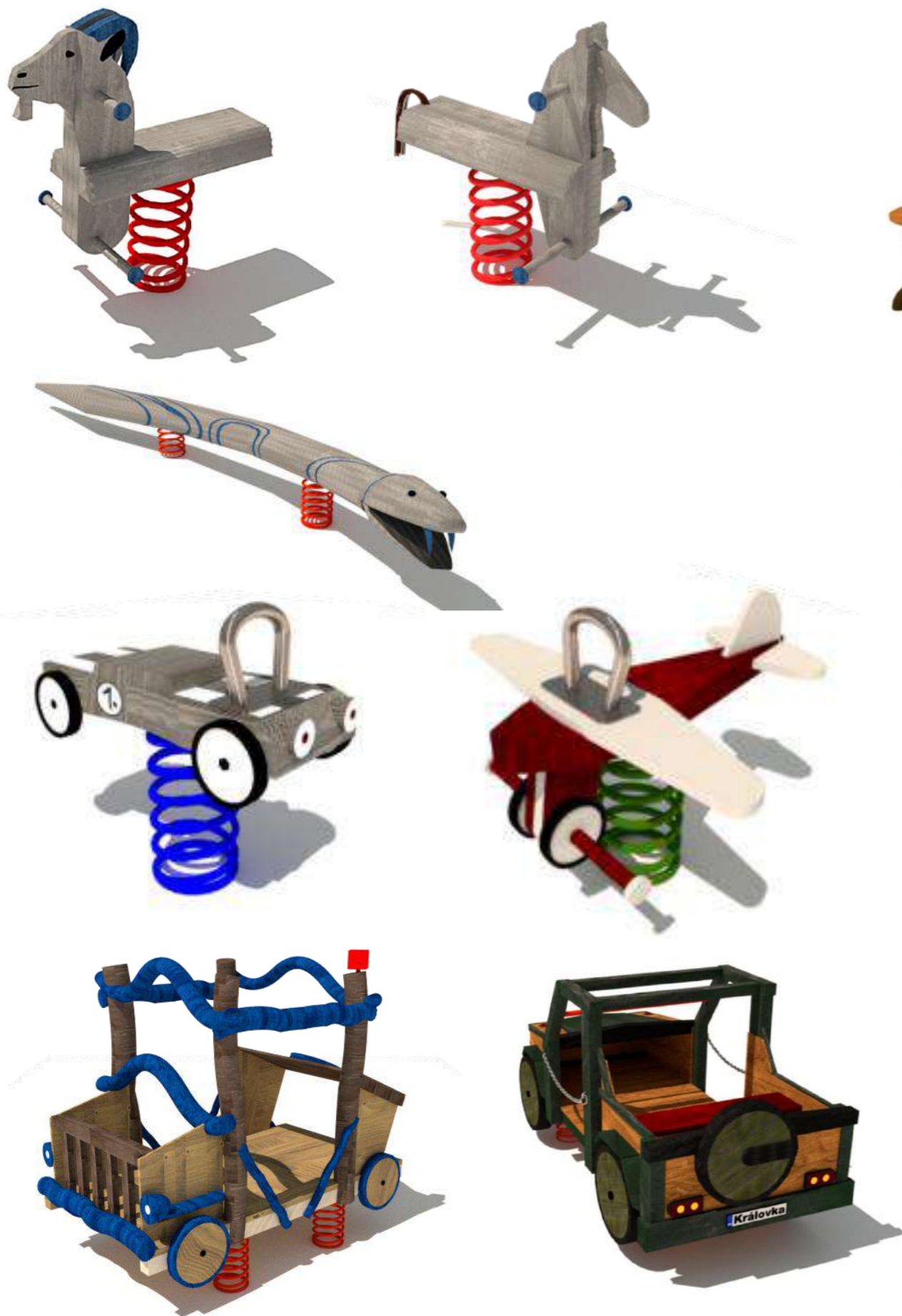




Vybrané typy pohodlných laviček s opěradly, materiál všech vybraných modelů je kov se dřevem, konkrétní barvu kovu i sedáků nutno vybrat a sjednotit  
 Výběr odpadkových košů, vybrány i koše na tříděný odpad a sloupky se sáčky na psí exkrementy  
 Vybraný jednoduchý typ informační tabule  
 (vybrané typy mobiliáře je možno nalézt na [www.mestskymobiliar.cz](http://www.mestskymobiliar.cz), [www.streetpark.eu](http://www.streetpark.eu), [www.mmcite.com](http://www.mmcite.com))

Stožárové osvětlení stávající – doplnit lampy stejného typu (lampa 1. typ)





Jednoduché dřevěné herní prvky – hopsadla, houpadla, kládovky, miniprůlezky – dopadová plocha trávník ([www.hristehrou.cz](http://www.hristehrou.cz))



Workoutové prvky pro dospělé – jednoduché posilovací hrazdy ([www.noordoutdoorfitness.com](http://www.noordoutdoorfitness.com), [www.posilovaci-hrazdy.cz](http://www.posilovaci-hrazdy.cz))



Prvky pro seniory – hravé i posilovací, kombinace nerez a dřeva ([www.richter-spielgerate.de](http://www.richter-spielgerate.de))

Typová nerezová pítka ([www.nereznamiru.cz](http://www.nereznamiru.cz))



Příklad zajímavé výtvarně pojaté lavičky vytvářející protipól pomníku J. G. Mendla – umístěna na pohledové ose v kruhu z žulové kostky.  
 Rámové řetězové houpačky umístěné v travnatých plochách centrálního parku.  
 Inspirační fotografie betonových lehátek – umístění také volně v trávníku.  
 Možný způsob, jak netradičně ztvárnit a vtáhnout fasádu staveb do parku, krajiny – v centrálním parku ideově navržena úprava fasády trafostanice s umístěním sochařského artefaktu.



## POPIS KOMPOZICE

- jednoduchá geometrická kompozice, založená na zdůraznění hodnot v řešeném prostoru - důležité zachovat pohledy na Španělskou kapli a obvodové zdi
- prostor průchozí, ale vymezený od okolního prostoru – zdi, zídky, nízký plot - zákaz vstupu se psy
- vložení objektu kavárny, kavárna vložena na rozhraní kompozičních celků – centrální park a zahrada za kaplí – stavba prostor dělí, ale zároveň je z ní umožněn výhled do obou částí parku
- centrální travnatý prostor s víceúčelovým využitím, vhodné jako pikniková louka
- navržen rastr ze stromů s malou korunou, který odděluje centrální travnatý prostor od dětského hřiště (děti 6-14 let) s výrazným herním prvkem a také poskytuje příjemný stín
- doplnění lipového stromořadí podél ulice K archivu (dodržení uliční čáry)

## KOMPOZIČNÍ OSY

- pohledy na historický areál Španělské kaple
- průhled interiérem parku z objektu kavárny na hudební pavilón

## NOVÉ PRVKY A OBJEKTY

- objekt kavárny – cílový stav je subtilní konstrukce z ocelových HEP profilů s případnými dřevěnými a skleněnými výplněmi s extenzivní vegetační střechou, objekt kavárny by do sebe pojme i stávající WC a součástí bude také skladovací prostor (např. na mobilní židle určené pro občasně větší akce u hudebního altánu)
- doporučena a schválena postupná realizace - v první fázi bude v parku fungovat mobilní kavárna a po případném osvědčení kavárny bude realizace posunuta dále, velkou výhodou tohoto řešení je ověření fungování kavárny v prostoru parku bez velkých výdajů a případných ztrát
- nové dětské hřiště pro menší děti (2-6 let) v blízkosti kavárny – do prostoru je uvažováno o návrhu autorského hřiště na míru
- přemístění herního prvku pro větší děti (6-14 let), betonová lavice s dřevěným sedákem oddělující toto hřiště
- nové dřevěné molo umístěné na místě poklopu šachty betonového kolektoru – jednoduchý obdélníkový půdorys v posedové výšce

## VEGETAČNÍ PRVKY

- kácení ze zdravotních důvodů
- péstební opatření ke stabilizaci stávajících dřevin
- kácení keřového patra
- doplnění stromořadí v ulici K archivu (doplnění uliční čáry), intimita zahrady za kaplí zajištěna stříhaným plotem
- nové výsadby stromů, keřů, trvalek a popínavých dřevin
- extenzivní vegetační střecha na objektu kavárny (cílový stav)

NAVRŽENÉ TAXONY – STROMY S VELKOU KORUNOU – jírovec pleťový, STROMY S MALOU KORUNOU – svitel latnatý, zmarlika kanadská, muchovník Lamarckův, NÍZKÉ STRÍHANÉ PLŮTKY – habr obecný, KEŘE – vilín prostřední, líska obecná, POPÍNAVKY – hortenzie řapíkatá, přísavník trojčipý

## KOMUNIKACE A ZPEVNĚNÉ PLOCHY

- nová cestní síť
- hlavní pěší tahy z žulové kostky
- ostatní komunikace s mlatovým povrchem
- terasa u kavárny navržena z dubových prken

## MOBILIÁŘ A OSVĚTLENÍ

- Lavičky, odpadkové koše a osvětlení stejné jako v centrálním parku
- některé lavičky umístěné v travnaté ploše na porořoštu – před obvodovou zdí Španělské kaple
- informační tabule - v rámci zahrady za kaplí jsou vtipována 3 možná místa pro umístění informačních tabulí (neznamená, že budou nutně všechna místa využita)

## ČASOVÝ RÁMEC

- provedení navržených péstebních zásahů dle dendrologického průzkumu
- etapa č. 1 nebo č. 2 – podle priorit a možností investora (doporučení je provádět revitalizaci po jednotlivých kompozičních celcích)



KOMPOZIČNÍ SCHÉMA NÁVRHU:  
 KOMPOZIČNÍ OSA – přerušovaná modrá linie  
 KOMPOZIČNĚ VÝZNAMNÝ STROM - přerušovaný modrý kruh  
 TRAVNATÝ PALOUK – červeně přerušované elipsy



LEGENDA

SOUČASNÝ STAV

- strom
- hranice pozemků, parc. č.
- keřová skupina
- hranice kompozičních celků

NÁVRH

NÁVRH ZELENĚ

- strom
- popínavá dřevina
- solitérní keř
- tvarovaný živý plot výšky 1-1,2 m
- záhon tvalek
- trávník nově zabožený

NÁVRH ZPEVNĚNÝCH PLOCH

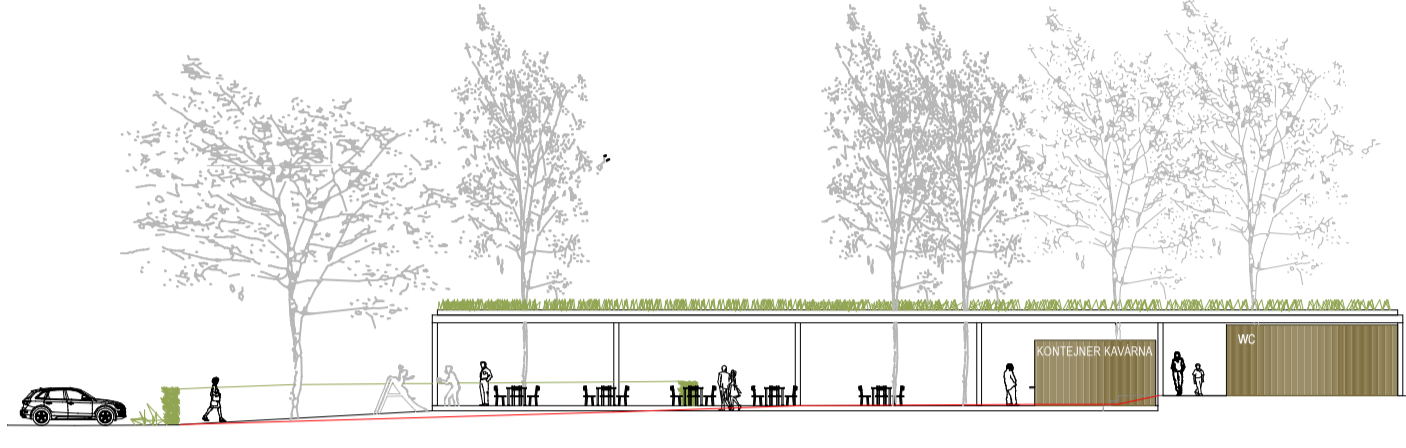
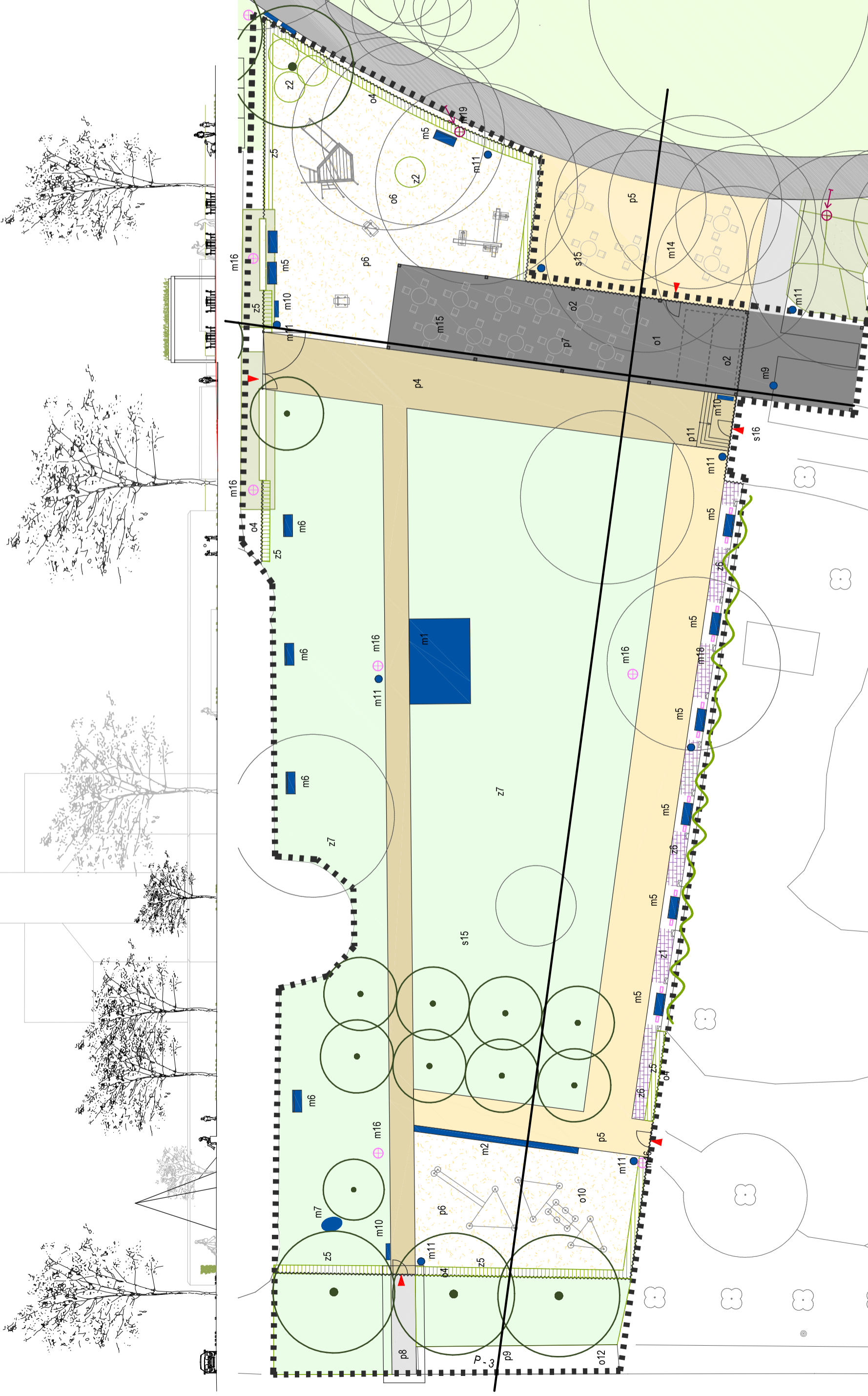
- p4 žulová kostka - okrová
- p5 mlátový povrch - okrový
- p6 dopadová plocha - kačirek fr4/8
- p7 dřevěná terasa - dubový masiv
- p8 plocha z betonové dlažby
- p9 vegetační betonová dlažba/žulová kostka
- p10 stávající žulová kostka - mírná úprava trasy
- p11 schodiště

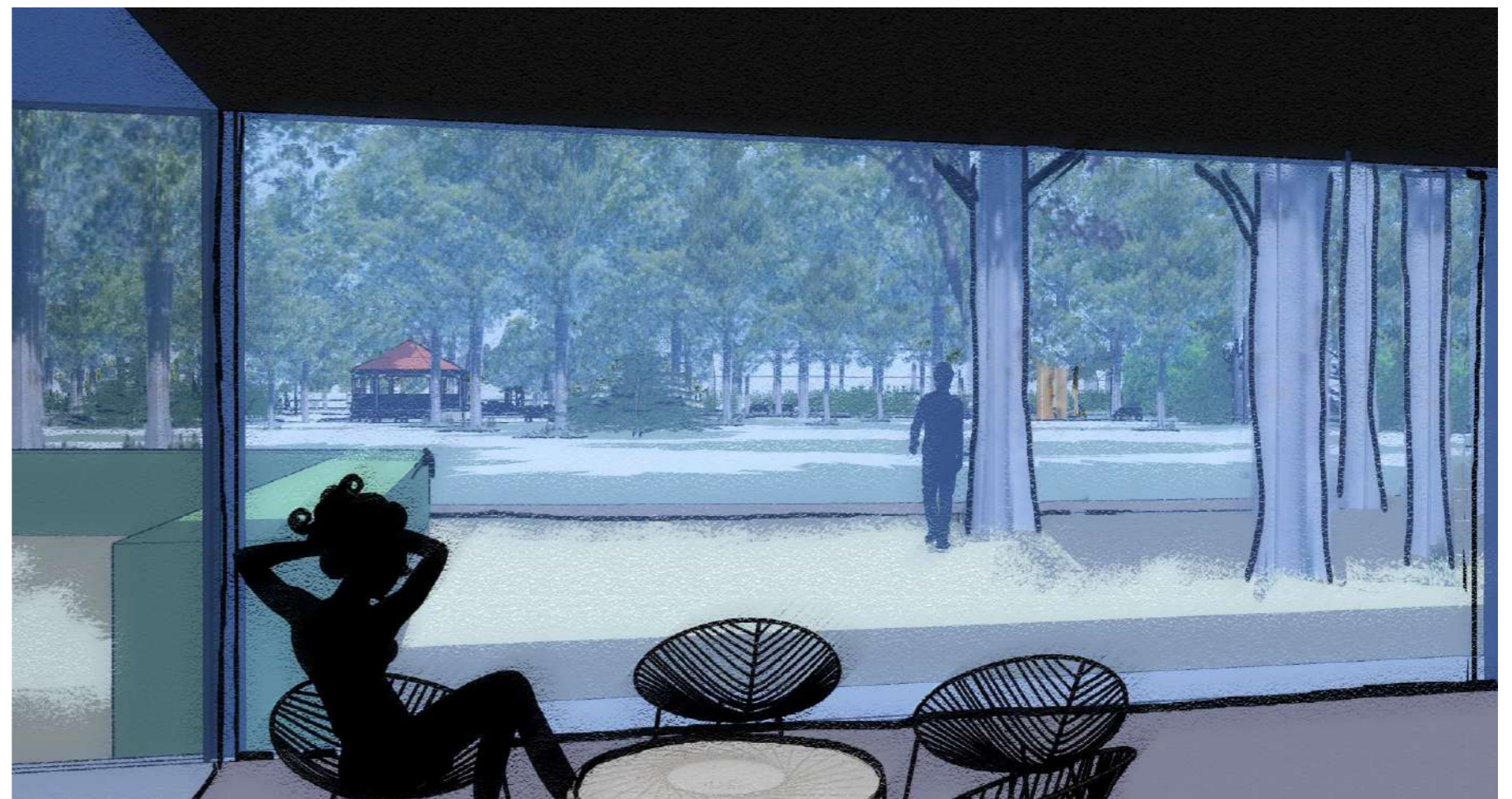
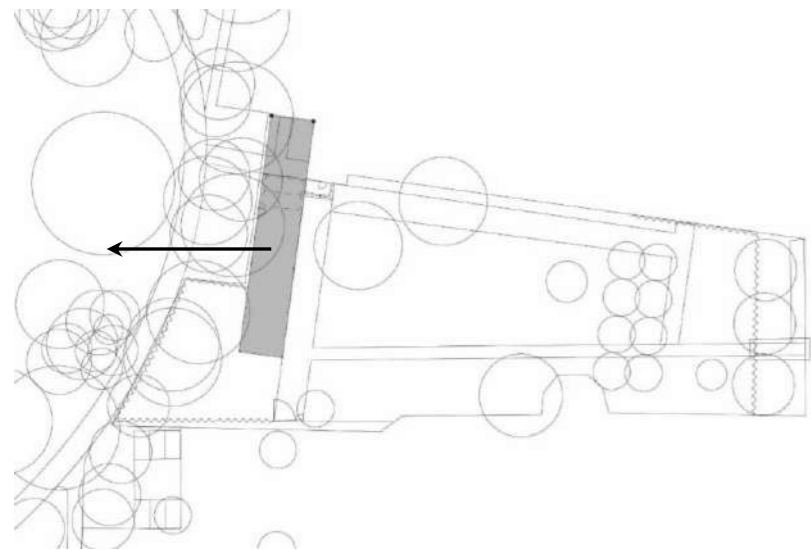
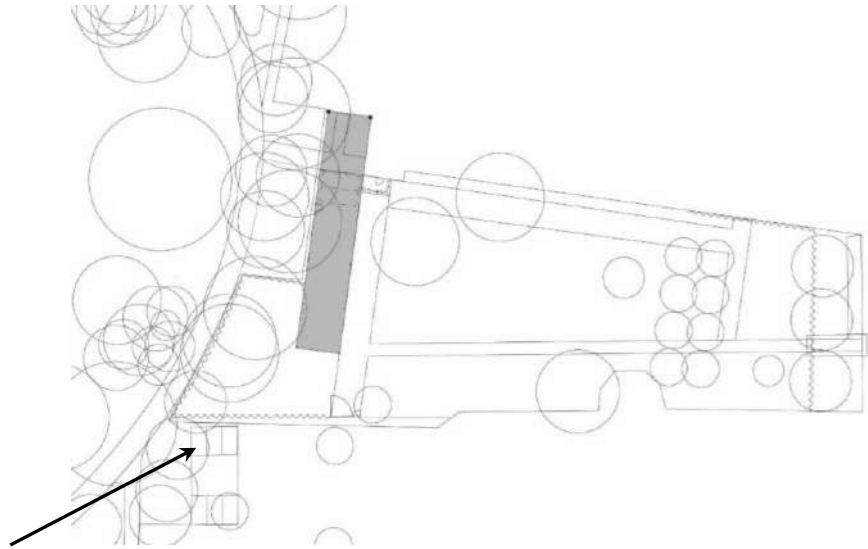
NÁVRH MOBILIÁŘE

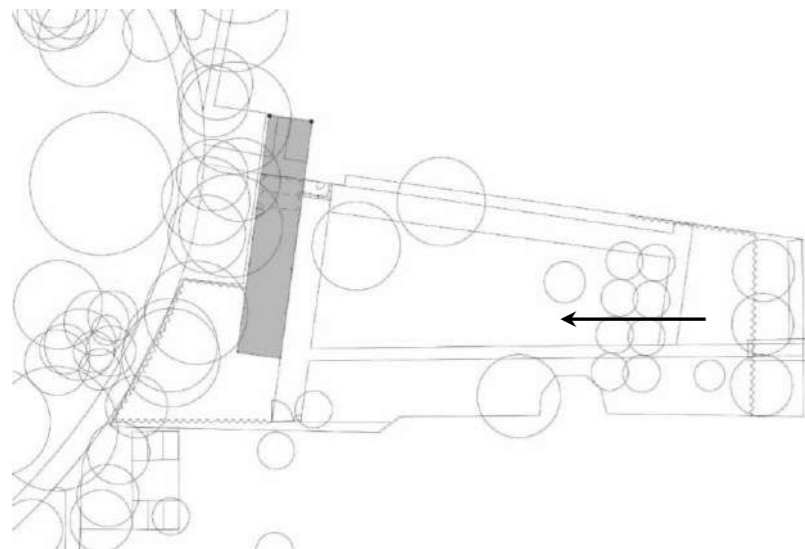
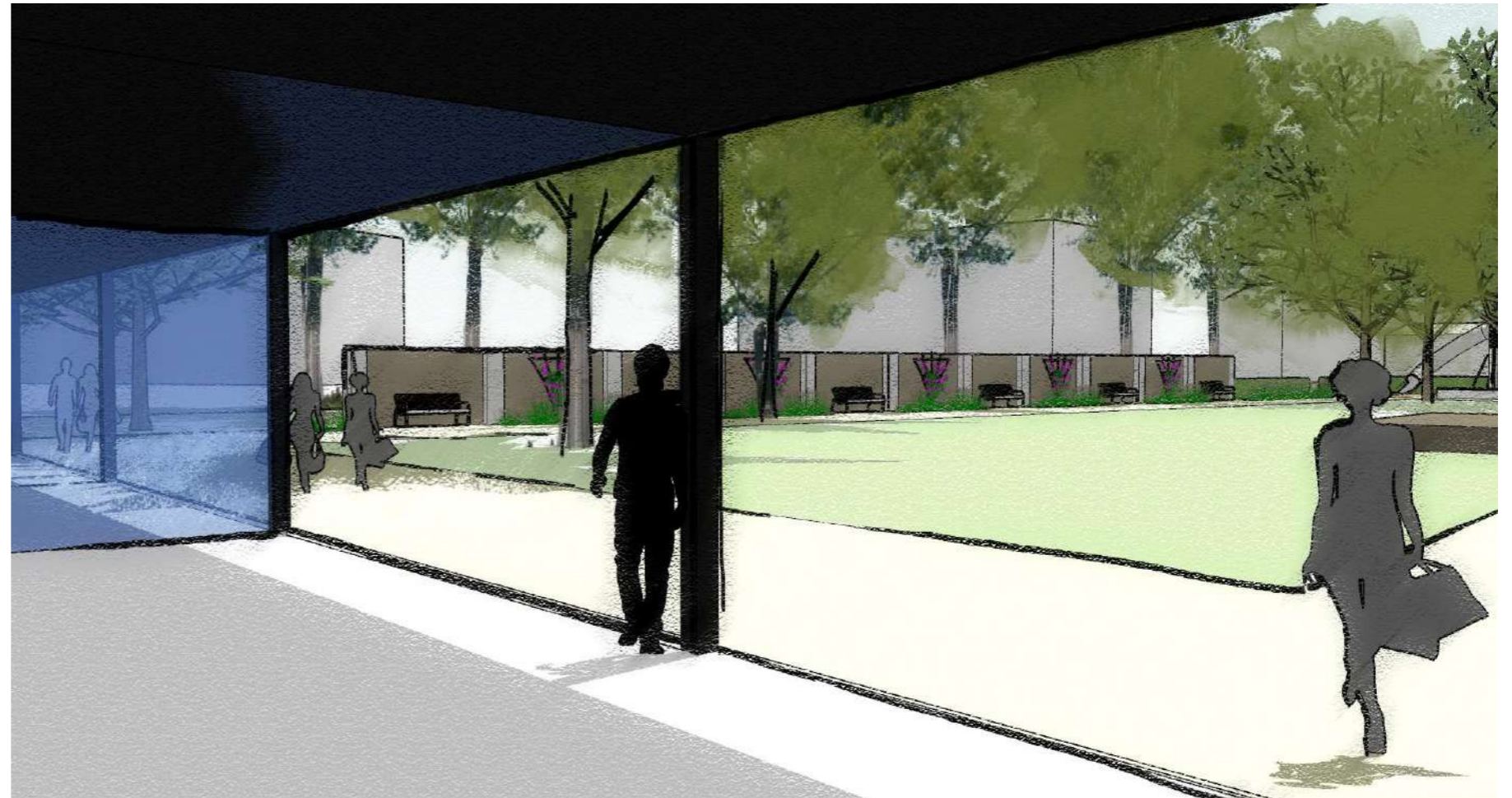
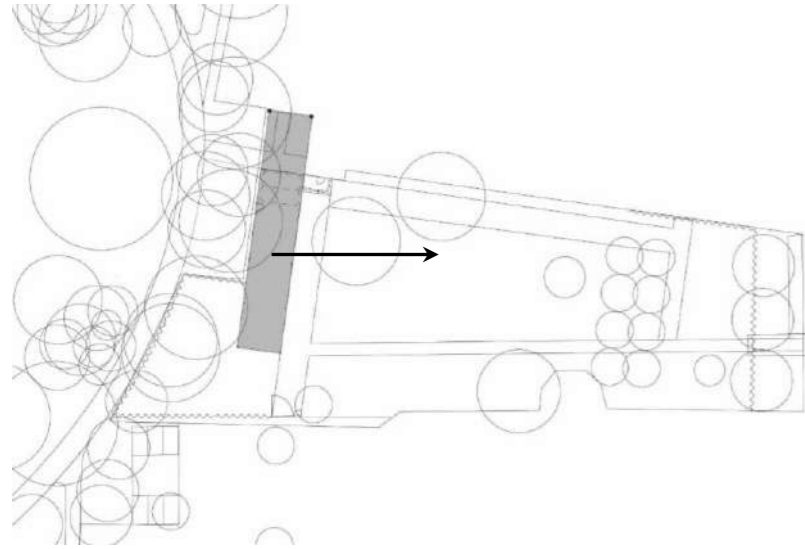
- m1 dřevěné molo / šachtla betonového kolektoru
- m2 betonová lavice s dřevěným sedákem
- m3 lavička parková s plochou ze žulové kostky
- m4 lavička parková s plochou z porofestu
- m5 betonové lehátko
- m6 pítko - součástí fasády objektu WC
- m7 informační tabule
- m8 odpadkový koš
- m9 stůl s židličkami / kavárna
- m10 lampa
- m11 slavnostní osvětlení
- m12
- m13
- m14
- m15
- m16
- m17
- m18

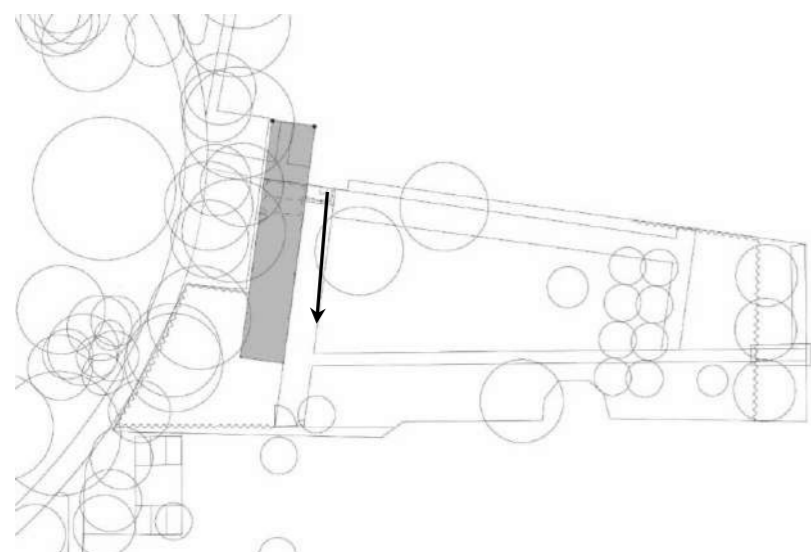
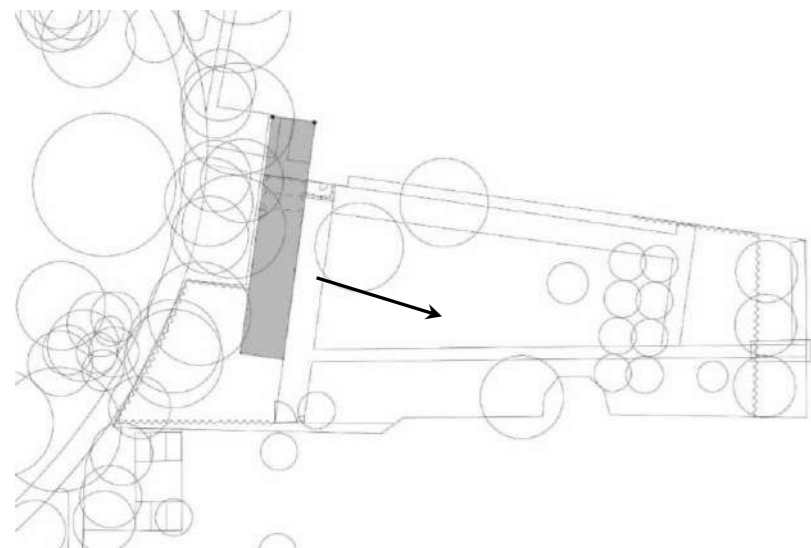
NÁVRH OBJEKTY / DROBNÁ ARCHITEKTURA

- o1 pavilón - kavárna
- o2 lodní kontejner
- o3 oplocení - svařované panely v-1,25m / vstupní branka, brána
- o4 dětské hřiště 2-6 let
- o5 přemísťované stávající hřiště 6-14 let
- o6 podélné parkoviště - stání 3x











Postupná práce s prostorem v průběhu času ... od mobilní kavárničky přes na míru upravený kontejner po sjednocující konstrukci. Konstrukce z ocelových HEP profilů s případnými dřevěnými a skleněnými výplněmi s extenzivní vegetační střechou. Velkou výhodou tohoto řešení je ověření fungování kavárny v prostoru parku bez velkých výdajů a případných ztrát. V ideálním případě by byl v rámci sjednocující konstrukce umístěn kontejner sloužící k uskladnění potřebného mobiliáře, např. skládacích židliček na občasně kulturní akce u hudebního pavilónu, a sezónních her. Tato konstrukce by do sebe pojala také stávající zděný objekt s veřejným WC. Fasáda zděného objektu bude případně přizpůsobena tak, aby zapadla do celkové koncepce prostoru. Na boční fasádě bude vyveden kohoutek s pitnou vodou sloužící jako veřejné pitko, ze kterého bude snadné napustit vodu také do misky pro psy. Součástí objektu je dobíjecí stanice pro elektrokola.





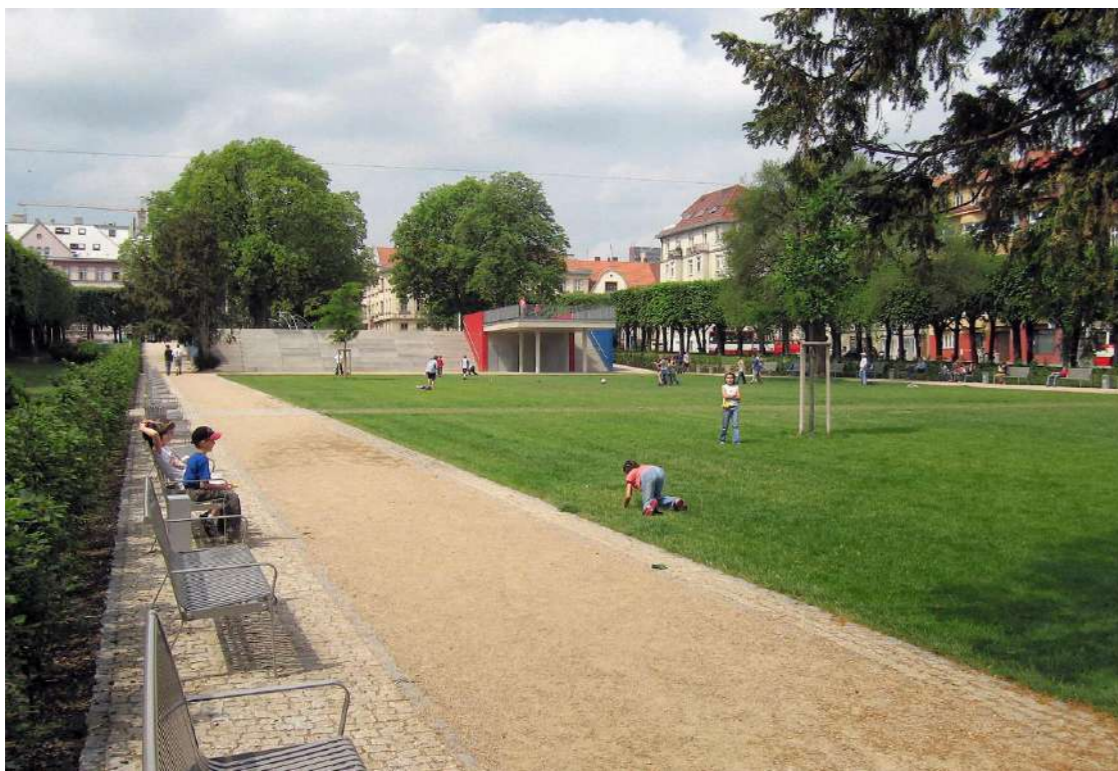
Ilustrační fotografie - probarvený asfaltobeton, kartáčovaný beton



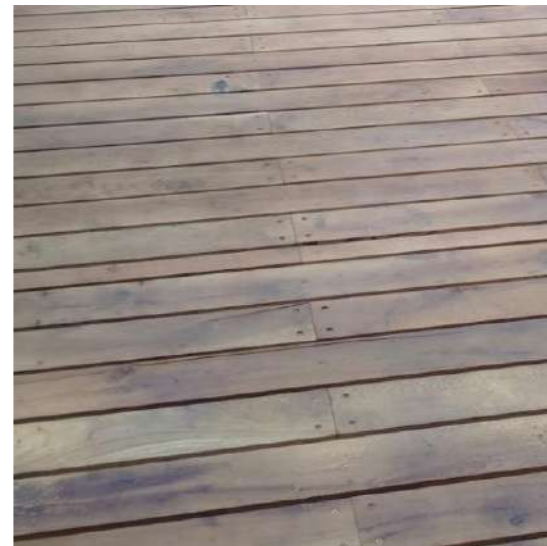
probarvený asfaltobeton,  
kartáčovaný beton



mlatový povrch,  
žulová kostka 10x10x10 cm



Ilustrační fotografie – kombinace mlátu a žulové kostky



terasa z dubových prken, vegetační  
betonová dlaba

POLOŽKA	MJ	CELKEM	JÍROVCOVÁ ALEJ	CENTRÁLNÍ PARK	ZAHRADA ZA KAPLÍ
<b>NÁVRH ZELENĚ</b>					
Strom	ks	105	31	60	14
Strom ponechaný	ks	367	4	356	7
Strom ke kácení	ks	98	36	56	6
Strom k přesazení	ks	22	8	12	2
Ponechané keře	m <sup>2</sup>	2 587	-	2 533	54
Keře ke kácení	m <sup>2</sup>	2 243	787	1 329	127
Popínavá dřevina	ks	7	-	-	7
Solitérní keř	ks	61	-	57	4
Skupina keřů	m <sup>2</sup>	215	-	215	-
Směšený záhon keřů a trvalek	m <sup>2</sup>	542	462	80	-
Tvarovaný živý plot výšky 1-1,2 m	m <sup>2</sup>	121	168	46	75
Záhon trvalek	m <sup>2</sup>	183	120	23	40
Trávník nově založený	m <sup>2</sup>	3 855	2 075	-	1 780
Trávník lokální obnova/založení 30% celkové plochy)	(předpoklad m <sup>2</sup> )	6 047	-	6 047	-
Štěrkový trávník nově založený	m <sup>2</sup>			218	
Extenzivní střešní zahrada	m <sup>2</sup>	270	-	-	270
<b>NÁVRH MOBILIÁŘE</b>					
Lavička J.G. Mendela - umělecký artefakt	ks	1	-	1	-
Dřevěné molo / šachta betonového kolektoru	ks	1	-	-	1
Betonová lavice s dřevěným sedákem	ks	1	-	-	1
Lavička parková historizující	ks	26	26	-	-
Lavička parková	ks	48	-	48	-
Lavička parková s plochou ze žulové kostky	ks	38	-	29	9
Lavička parková s plochou z pororoštu	ks	9	-	5	4
Betonové lehátko	ks	3	-	2	1
Rámová řetězová houpačka	ks	2	-	2	-
Pítko	ks	2	-	1	1
Informační tabule	ks	13	3	7	3
Odpadkový koš	ks	27	-	20	7
Odpadkový koš historizující	ks	11	11	-	-
Odpadkový koš na psí exkrementy	ks	6	-	6	-
Stůl s židličkami / kavárna	ks	16	-	5	11
Historická váza	ks	1	1	-	-
Lampa	ks	18	-	13	5
Lampa historizující	ks	16	16	-	-
Lampa k odstranění	ks	16	-	11	5
Slavnostní osvětlení	ks	22	1	9	12
Přemístěná stávající lampa	ks	9	-	9	-
Odpadkový koš k odstranění	ks	26	3	19	4
Lavička k odstranění	ks	95	21	72	2

POLOŽKA	MJ	CELKEM	JÍROVCOVÁ ALEJ	CENTRÁLNÍ PARK	ZAHRADA ZA KAPLÍ
<b>NÁVRH ZPEVNĚNÝCH PLOCH</b>					
Plocha asfaltobeton - černý - stávající trasa	m <sup>2</sup>	2 609	100	2 509	-
Plocha asfaltobeton - černý - nová trasa	m <sup>2</sup>	205	15	190	-
Plocha asfaltobeton - okrový / drásaný beton	m <sup>2</sup>	1 362	-	1 362	-
Žulová kostka 10x10x10 - okrová	m <sup>2</sup>	2 080	710	1 008	362
Mlatový povrch - okrový	m <sup>2</sup>	1 717	1 088	334	295
Dopadová plocha - kačírek fr4/8	m <sup>2</sup>	595	-	-	595
Dřevěná terasa - dubová prkna	m <sup>2</sup>	174	-	-	174
Plocha z betonové dlažby	m <sup>2</sup>	81	65	-	16
Vegetační betonová dlažba/žulová kostka	m <sup>2</sup>	480	440	-	40
Zpevněné plochy k odstranění	m <sup>2</sup>	3 133	750	1 800	583
Mlatové plochy k odstranění	m <sup>2</sup>	533	317	-	216
<b>NÁVRH OBJEKTY / DROBNÁ ARCHITEKTURA</b>					
Pavilón - kavárna	m <sup>2</sup>	270	-	-	270
Lodní kontejner	ks	2	-	-	2
Posilovací hrazda	ks	1	-	1	-
Oplocení - svařované panely v-1,25m / vstupní branka, brána	bm	117	-	-	117
Odpadové kontejnery / dřevěná treláž	ks	1	1	-	-
Dětské hřiště	ks	2	-	1	1
Hřiště pro seniory	ks	1	-	1	-
Plocha pro petanque	m <sup>2</sup>	60	-	60	-
Stávající knihobudka - nové umístění	ks	1	-	1	-
Přemístěné stávající hřiště 6-14 let	ks	1	-	1	1
Betonový sloup	ks	10	10	-	1

## CELKOVÁ SUMARIZACE FINANČNÍCH NÁKLADŮ

POLOŽKA	CENA CELKEM BEZ DPH / KČ	CENA CELKEM S DPH / KČ
JÍROVCOVÁ ALEJ	13 164 440	15 928 972
CENTRÁLNÍ PARK	29 336 230	35 496 838
ZAHRADA ZA KAPLÍ	13 859 240	16 769 680
<b>CELKOVÁ CENA DÍLA</b>	<b>56 359 910</b>	<b>68 195 491</b>

POLOŽKA	MJ	MNOŽSTVÍ	CENA/MJ/KČ	CENA CELKEM BEZ DPH / KČ	CENA CELKEM S DPH /KČ
<b>NÁVRH ZELENĚ</b>					
Strom	ks	31	14 000	434 000	525 140
Strom ke kácení	ks	36	18 000	648 000	784 080
Pěstební zásahy - ošetření dřevin	soubor	-	-	12 000	14 520
Strom k přesázení	ks	8	7 000	56 000	67 760
Keře ke kácení	m <sup>2</sup>	787	120	94 440	114 272
Smíšený záhon keřů a trvalek	m <sup>2</sup>	462	1 000	462 000	559 020
Tvarovaný živý plot výšky 1-1,2 m	m <sup>2</sup>	168	650	109 200	132 132
Záhon trvalek	m <sup>2</sup>	120	1 200	144 000	174 240
Trávník nově založený	m <sup>2</sup>	2 075	300	622 500	753 225
<b>NÁVRH MOBILIÁŘE</b>					
Lavička parková historizující	ks	26	20 000	520 000	629 200
Informační tabule	ks	3	30 000	90 000	108 900
Odpadkový koš historizující	ks	11	17 000	187 000	226 270
Lampa historizující	ks	16	30 000	480 000	580 800
Slavnostní osvětlení	ks	1	7 000	7 000	8 470
Odbadkový koš k odstranění	ks	3	1 500	4 500	5 445
Lavička k odstranění	ks	21	2 000	42 000	50 820
Historická váza - přemístění	ks	1	1	50 000	60 500
<b>NÁVRH ZPEVNĚNÝCH PLOCH</b>					
Plocha asfaltobeton - černý - stávající trasa	m <sup>2</sup>	100	1 500	150 000	181 500
Plocha asfaltobeton - černý - nová trasa	m <sup>2</sup>	15	3 200	48 000	58 080
Žulová kostka 10x10x10 - okrová	m <sup>2</sup>	710	4 000	2 840 000	3 436 400
Mlatový povrch - okrový	m <sup>2</sup>	1 088	2 700	2 937 600	3 554 496
Plocha z betonové dlažby	m <sup>2</sup>	65	2 000	130 000	157 300
Vegetační betonová dlažba/žulová kostka	m <sup>2</sup>	440	3 400	1 496 000	1 810 160
Zpevněné plochy k odstranění	m <sup>2</sup>	750	1 200	900 000	1 089 000
Mlatové plochy k odstranění	m <sup>2</sup>	317	600	190 200	230 142
<b>NÁVRH OBJEKTY / DROBNÁ ARCHITEKTURA</b>					
Odpadové kontejnery / dřevěná treláž	ks	1	80 000	80 000	96 800
Betonový sloup	ks	10	6 000	60 000	72 600
VRN	soubor			370 000	447 700
<b>CELKOVÁ CENA ETAPY</b>				<b>13 164 440</b>	<b>15 928 972</b>

POLOŽKA	MJ	MNOŽSTVÍ	CENA/MJ/KČ	CENA CELKEM BEZ DPH / KČ	CENA CELKEM S DPH /KČ
<b>NÁVRH ZELENĚ</b>					
Strom	ks	60	14 000	840 000	1 016 400
Strom ke kácení	ks	56	18 000	1 008 000	1 219 680
Pěstební zásahy - ošetření dřevin	soubor	-	-	1 068 000	1 292 280
Strom k přesázení	ks	12	7 000	84 000	101 640
Keře ke kácení	m <sup>2</sup>	1 329	120	159 480	192 971
Soliterní keř	ks	57	1 200	68 400	82 764
Skupina keřů	m <sup>2</sup>	215	650	139 750	169 098
Smíšený záhon keřů a trvalek	m <sup>2</sup>	80	1 000	80 000	96 800
Tvarovaný živý plot výšky 1-1,2 m	m <sup>2</sup>	46	650	29 900	36 179
Záhon trvalek	m <sup>2</sup>	23	1 200	27 600	33 396
Trávník lokální obnova/založení (předpoklad 30% celkové plochy)	m <sup>2</sup>	6 047	300	1 814 100	2 195 061
Štěrkový trávník nově založený	m <sup>2</sup>	218	1 400	305 200	369 292
<b>NÁVRH MOBILIÁŘE</b>					
Lavička J.G. Mendela - umělecký artefakt	ks	1	450 000	450 000	544 500
Lavička parková	ks	48	30 000	1 440 000	1 742 400
Lavička parková s plochou ze žulové kostky	ks	29	40 000	1 160 000	1 403 600
Lavička parková s plochou z pororoštu	ks	5	37 000	185 000	223 850
Betonové lehátko	ks	2	30 000	60 000	72 600
Rámová řetězová houpačka	ks	2	185 000	370 000	447 700
Pítko	ks	1	100 000	100 000	121 000
Informační tabule	ks	7	30 000	210 000	254 100
Odpadkový koš	ks	20	17 000	340 000	411 400
Odpadkový koš na psí exkrementy	ks	6	20 000	120 000	145 200
Stůl s židličkami / kavárna	ks	5	16 000	80 000	96 800
Lampa	ks	13	30 000	390 000	471 900
Lampa k odstranění	ks	11	4 000	44 000	53 240
Slavnostní osvětlení	ks	9	7 000	63 000	76 230
Přemístěná stávající lampa	ks	9	6 000	54 000	65 340
Odbadkový koš k odstranění	ks	19	1 500	28 500	34 485
Lavička k odstranění	ks	72	2 000	144 000	174 240
<b>NÁVRH ZPEVNĚNÝCH PLOCH</b>					
Plocha asfaltobeton - černý - stávající trasa	m <sup>2</sup>	2 509	1 500	3 763 500	4 553 835
Plocha asfaltobeton - černý - nová trasa	m <sup>2</sup>	190	3 200	608 000	735 680
Plocha asfaltobeton - okrový / drásaný beton	m <sup>2</sup>	1 362	4 000	5 448 000	6 592 080
Žulová kostka 10x10x10 - okrová	m <sup>2</sup>	1 008	4 000	4 032 000	4 878 720
Mlatový povrch - okrový	m <sup>2</sup>	334	2 700	901 800	1 091 178
Zpevněné plochy k odstranění	m <sup>2</sup>	1 800	1 200	2 160 000	2 613 600
<b>NÁVRH OBJEKTY / DROBNÁ ARCHITEKTURA</b>					
Posilovací hrazda	ks	1	60 000	60 000	72 600
Dětské hřiště	ks	1	500 000	500 000	605 000
Hřiště pro seniory	ks	1	90 000	90 000	108 900
Stávající knihobudka - nové umístění	ks	1	10 000	10 000	12 100
Přemístěné stávající hřiště 6-14 let	ks	1	120 000	120 000	145 200
VRN	soubor			780 000	943 800
<b>CELKOVÁ CENA ETAPY</b>				<b>29 336 230</b>	<b>35 496 838</b>

POLOŽKA	MJ	MNOŽSTVÍ	CENA/MJ/KČ	CENA CELKEM BEZ DPH / KČ	CENA CELKEM S DPH /KČ
<b>NÁVRH ZELENĚ</b>					
Strom	ks	14	14 000	196 000	237 160
Strom ke kácení	ks	6	18 000	108 000	130 680
Pěstební zásahy - ošetření dřevin	soubor	-	-	21 000	25 410
Strom k přesázení	ks	2	7 000	14 000	16 940
Keře ke kácení	m <sup>2</sup>	127	120	15 240	18 440
Popínavá dřevina	ks	7	650	4 550	5 506
Soliterní keř	ks	4	1 200	4 800	5 808
Tvarovaný živý plot výšky 1-1,2 m	m <sup>2</sup>	75	650	48 750	58 988
Záhon trvalek	m <sup>2</sup>	40	1 200	48 000	58 080
Trávník nově založený	m <sup>2</sup>	1 780	300	534 000	646 140
Extenzivní střešní zahrada	m <sup>2</sup>	270	2 500	675 000	816 750
<b>NÁVRH MOBILIÁŘE</b>					
Dřevěné molo / šachta betonového kolektoru	ks	1	180 000	180 000	217 800
Betonová lavice s dřevěným sedákem	ks	1	150 000	150 000	181 500
Lavička parková s plochou ze žulové kostky	ks	9	40 000	360 000	435 600
Lavička parková s plochou z pororoštu	ks	4	37 000	148 000	179 080
Betonové lehátko	ks	1	30 000	30 000	36 300
Pítko	ks	1	100 000	100 000	121 000
Informační tabule	ks	3	30 000	90 000	108 900
Odpadkový koš	ks	7	17 000	119 000	143 990
Stůl s židličkami / kavárna	ks	11	16 000	176 000	212 960
Lampa	ks	5	30 000	150 000	181 500
Lampa k odstranění	ks	5	4 000	20 000	24 200
Slavnostní osvětlení	ks	12	7 000	84 000	101 640
Odbadkový koš k odstranění	ks	4	1 500	6 000	7 260
Lavička k odstranění	ks	2	2 000	4 000	4 840
<b>NÁVRH ZPEVNĚNÝCH PLOCH</b>					
Žulová kostka 10x10x10 - okrová	m <sup>2</sup>	362	4 000	1 448 000	1 752 080
Mlatový povrch - okrový	m <sup>2</sup>	295	2 700	796 500	963 765
Dopadová plocha - kačírek fr4/8	m <sup>2</sup>	595	1 200	714 000	863 940
Dřevěná terasa - dubová prkna	m <sup>2</sup>	174	2 500	435 000	526 350
Plocha z betonové dlažby	m <sup>2</sup>	16	2 000	32 000	38 720
Vegetační betonová dlažba/žulová kostka	m <sup>2</sup>	40	3 400	136 000	164 560
Zpevněné plochy k odstranění	m <sup>2</sup>	583	1 200	699 600	846 516
Mlatové plochy k odstranění	m <sup>2</sup>	216	600	129 600	156 816
<b>NÁVRH OBJEKTY / DROBNÁ ARCHITEKTURA</b>					
Pavilón - kavárna	m3	729	6 000	4 374 000	5 292 540
Lodní kontejner	ks	2	300 000	600 000	726 000
Oplocení - svařované panely v-1,25m / vstupní branka, brána	bm	117	1 600	187 200	226 512
Dětské hřiště	ks	1	500 000	500 000	605 000
Přemístěné stávající hřiště 6-14 let	ks	1	120 000	120 000	145 200
Betonový sloup	ks	1	6 000	6 000	7 260
VRN	soubor			395 000	477 950
<b>CELKOVÁ CENA ETAPY</b>				<b>13 859 240</b>	<b>16 769 680</b>