

ZPRÁVA O UPLATŇOVÁNÍ ÚZEMNÍHO PLÁNU SEDLNICE V UPLYNULÉM OBDOBÍ LET 2014 - 2018

schválena na 25. zasedání zastupitelstva obce Sedlnice, usnesením č. 324/2018 ze dne 10.09.2018

Pořizovatel:

Městský úřad Nový Jičín, odbor územního plánování a stavebního řádu
Masarykovo náměstí 1/1
741 01 Nový Jičín

Obsah:

Úvod

- a) vyhodnocení uplatňování územního plánu včetně vyhodnocení změn podmínek, na základě kterých byl územní plán vydán (§5 odst. 6 stavebního zákona) a vyhodnocení případných nepředpokládaných negativních dopadů na udržitelný rozvoj území,
 - b) problémy k řešení v územním plánu vyplývající z územně analytických podkladů,
 - c) vyhodnocení souladu územního plánu s politikou územního rozvoje a územně plánovací dokumentací vydanou krajem,
 - d) vyhodnocení potřeby vymezení nových zastavitelných ploch podle § 55 odst. 4 stavebního zákona,
 - e) pokyny pro zpracování návrhu změny územního plánu v rozsahu zadání změny,
 - f) požadavky a podmínky pro vyhodnocení vlivů návrhu změny územního plánu na udržitelný rozvoj území (§19 odst. 2 stavebního zákona), pokud je požadováno vyhodnocení vlivů na životní prostředí nebo nelze vyloučit významný negativní vliv na evropsky významnou lokalitu nebo ptačí oblast,
 - g) požadavky na zpracování variant řešení návrhu změny územního plánu, je-li zpracování variant vyžadováno,
 - h) návrh na pořízení nového územního plánu, pokud ze skutečností uvedených pod písmeny a) až d) vyplýne potřeba změny, která podstatně ovlivňuje koncepci územního plánu,
 - i) požadavky na eliminaci, minimalizaci nebo kompenzaci negativních dopadů na udržitelný rozvoj území, pokud byly ve vyhodnocení uplatňování územního plánu zjištěny,
 - j) návrhy na aktualizaci zásad územního rozvoje.
-

Úvod

Zpráva o uplatňování Územního plánu Sedlnice (dále jen „Zpráva“) vychází z § 55 odst. 1 zákona č. 183/2006 Sb., o územním plánování a stavebním řádu (stavební zákon), ve znění pozdějších předpisů (dále jen „stavební zákon“) a § 15 vyhlášky č. 500/2006 Sb., o územně analytických podkladech, územně plánovací dokumentaci a způsobu evidence územně plánovací činnosti, ve znění pozdějších předpisů (dále jen „vyhláška“). V § 55 odst. 1 stavebního zákona je stanoveno, že pořizovatel předloží zastupitelstvu obce nejpozději do 4 let po vydání územního plánu zprávu o uplatňování územního plánu v uplynulém období. V souladu s výše uvedeným ustanovením přistoupil Městský úřad Nový Jičín, odbor územního plánování a stavebního řádu, jako pořizovatel Územního plánu Sedlnice a jeho změn podle § 6 odst. 1 písm. a) stavebního zákona, ke zpracování Zprávy o uplatňování Územního plánu Sedlnice za uplynulé období let 2014 – 2018.

a) vyhodnocení uplatňování územního plánu včetně vyhodnocení změn podmínek, na základě kterých byl územní plán vydán (§ 5 odst. 6 stavebního zákona), a vyhodnocení případných nepředpokládaných negativních dopadů na udržitelný rozvoj území

Územní plán Sedlnice byl vydán Zastupitelstvem obce Sedlnice 29. 9. 2014 formou opatření obecné povahy č. j.: OB/565/2014 a nabyl účinnosti dne 16. 10. 2014.

Na základě návrhu na pořízení změny Územního plánu Sedlnice byla pořízena Změna č. 1 Územního plánu Sedlnice, která byla vydána Zastupitelstvem obce Sedlnice formou opatření obecné povahy pod č. j. 296/2018 ze dne 23. 4. 2018, které nabylo účinnosti dne 15. 5. 2018. Předmětem Změny č. 1 Územního plánu Sedlnice bylo zpřístupnění rozvojových ploch Moravskoslezského kraje určených k zástavbě na území obce Mošnov silniční a drážní dopravou. Změnou byla vymezena plocha dopravní infrastruktury – logistická centra ozn: 1/Z 73 o výměře 1,45 ha. Předmětem této změny byla dále aktualizace územního plánu dle současného stavu využití území, dle aktuální digitální katastrální mapy.

Územní plán Sedlnice vymezuje 3 plochy, ve kterých je rozhodování o změnách v území podmíněno zpracováním územní studie.

ÚS 1 - Nad Hřištěm (zahrnuje zastavitelné plochy Z35 a Z42)

ÚS 2 - Za kovárnou (zahrnuje zastavitelnou plochu Z34)

ÚS 3 - Na Panském (zahrnuje zastavitelnou plochu Z40)

Všechny tyto územní studie byly v roce 2016 zpracovány a projednány. MěÚ Nový Jičín, jako pořizovatel, schválil dne 14. 9. 2016 možnost využití všech 3 studií jako podkladu pro rozhodování v území. Data o těchto územních studiích byla vložena do evidence územně plánovací činnosti.

Navržená urbanistická koncepce územního plánu navázala na dosavadní stavební vývoj obce, stávající urbanistickou strukturu doplňuje návrhem dostavby vhodných proluk a rozvíjí ji do nových ploch. Návrh koncepce se soustředil především na nalezení nových ploch pro obytnou výstavbu a odpovídající občanského vybavení, na odstranění dopravních závad na stávající komunikační síti a na doplnění komunikací v nových lokalitách. Součástí návrhu je vymezení místního systému ekologické stability. Při návrhu koncepce byly respektovány architektonické, urbanistické a přírodní hodnoty řešeného území, byl vymezen dostatečný rozsah ploch pro novou obytnou výstavbu. V zájmu ochrany

zemědělské půdy bylo přednostně uvažováno se zástavbou proluk. Dále byly navrženy plochy zeleně na veřejných prostranstvích a veřejná prostranství.

V období od vydání územního plánu Sedlnice došlo ke změně některých právních předpisů souvisejících s územně plánovací činností, např. zákona o ochraně zemědělského půdního fondu a stavebního zákona.

Dále proběhla 4. úplná aktualizace Územně analytických podkladů pro správní obvod obce s rozšířenou působností Nový Jičín k 31. 12. 2016 a následně také 4. úplná aktualizace Územně analytických podkladů Moravskoslezského kraje v r. 2017. V tomto období také proběhla Aktualizace č. 1 Politiky územního rozvoje ČR, která stanoví požadavky na úkoly územního plánování v republikových souvislostech.

Aktualizace legislativy a nadřazených dokumentů byly zapracovány do změny č. 1.

V rámci vyhodnocení uplatňování územního plánu byly prověřeny veškeré zastavitelné plochy vymezené územním plánem a jeho změnou č.1, při použití evidence katastru nemovitostí, porovnáním leteckých snímků a konzultací se stavebním úřadem. Přehledný souhrn využití jednotlivých zastavitelných ploch je v následující tabulce:

plocha číslo	typ plochy s rozdílným způsobem využitím území	výměra v ha ÚP 10/2014	vyhodnocení využití plochy stav 7/2018		
			zastavěno	nevyužito (zbývá k zastavění)	poznámka (zrealizováno)
Z 2	SV – smíšená obytná – vesnická	0,47	0	0,47	
Z 3	SV – smíšená obytná – vesnická	0,49	0	0,49	
Z 4	SV – smíšená obytná – vesnická	0,77	0	0,77	
Z 5	SV – smíšená obytná – vesnická	0,54	0	0,54	
Z 6	SV – smíšená obytná – vesnická	0,21	0	0,21	
Z 10	SV – smíšená obytná – vesnická	0,22	0	0,22	
Z 11	SV – smíšená obytná – vesnická	0,76	0	0,76	
Z 12	SV – smíšená obytná – vesnická	0,36	0	0,36	
Z 13	SV – smíšená obytná – vesnická	0,2	0	0,2	
Z 14	SV – smíšená obytná – vesnická	3,56	0,54	3,02	3 RD
Z 15	SV – smíšená obytná – vesnická	0,46	0,38	0,08	3 RD

Z 16	SV – smíšená obytná – vesnická	0,31	0	0,31	
Z 17	SV – smíšená obytná – vesnická	0,52	0	0,52	
Z 18	SV – smíšená obytná – vesnická	1,64	0	1,64	
Z 19	SV – smíšená obytná – vesnická	1,8	0	1,8	
Z 20	SV – smíšená obytná – vesnická	0,37	0	0,37	
Z 21	SV – smíšená obytná – vesnická	0,31	0	0,31	
Z 22	SV – smíšená obytná – vesnická	0,4	0	0,4	
Z 25	SV – smíšená obytná – vesnická	1,87	0	1,87	
Z 26	SV – smíšená obytná – vesnická	2,67	0,25	2,42	2 RD
Z 27	SV – smíšená obytná – vesnická	1,12	0,09	1,03	1 RD
Z 28	SV – smíšená obytná – vesnická	0,81	0	0,81	
Z 29	SV – smíšená obytná – vesnická	0,2	0	0,2	
Z 30	SV – smíšená obytná – vesnická	0,38	0,13	0,25	1 RD
Z 31	SV – smíšená obytná – vesnická	0,65	0	0,65	
Z 32	SV – smíšená obytná – vesnická	0,63	0	0,63	
Z 34	SV – smíšená obytná – vesnická	2,93	0,32	2,61	3 RD
Z 35	SV – smíšená obytná – vesnická	9,68	0	9,68	
Z 36	SV – smíšená obytná – vesnická	0,71	0,19	0,52	1 RD
Z 37	SV – smíšená obytná – vesnická	0,3	0	0,3	
Z 39	SV – smíšená obytná – vesnická	1,62	0	1,62	
Z 40	SV – smíšená obytná – vesnická	1,89	0	1,89	
Z 41	SV – smíšená obytná – vesnická	0,42	0	0,42	

Z 42	OV – občanské vybavení – veřejná infrastruktura	1,13	0	1,13	
Z 43	OS – občanské vybavení – tělovýchovná a sportovní zařízení	1,96	0	1,96	
Z 44	OS – občanské vybavení – tělovýchovná a sportovní zařízení	0,5	0	0,5	
Z 45	OH – občanské vybavení – veř. pohřebiště a související služby	0,13	0	0,13	
Z 46	DS – dopravní infrastruktura – silniční	0,26	0	0,26	
Z 47	DS – dopravní infrastruktura – silniční	0,05	0	0,05	
Z 48	DS – dopravní infrastruktura – silniční	0,03	0	0,03	
Z 49	DZ – dopravní infrastruktura – drážní (železniční)	1,87	1,87	0	železnice
Z 50	DZ – dopravní infrastruktura – drážní (železniční)	3,46	3,46	0	železnice
Z 51	TI – technická infrastruktura	0,2	0	0,2	
Z 52	PV – veřejná prostranství – s převahou zpevněných ploch	0,66	0	0,66	
Z 53	PV – veřejná prostranství – s převahou zpevněných ploch	0,53	0	0,53	
Z 54	PV – veřejná prostranství – s převahou zpevněných ploch	0,29	0,29	0	silnice
Z 55	PV – veřejná prostranství – s převahou zpevněných ploch	0,44	0	0,44	
Z 56	PV – veřejná prostranství – s převahou zpevněných ploch	0,54	0	0,54	
Z 57	PV – veřejná prostranství – s převahou zpevněných ploch	0,25	0	0,25	
Z 58	PV – veřejná prostranství – s převahou zpevněných ploch	2,2	0	2,2	
Z 59	PV – veřejná prostranství – s převahou zpevněných ploch	0,31	0	0,31	
Z 60	PV – veřejná prostranství – s převahou zpevněných ploch	0,18	0	0,18	
Z 61	PV – veřejná prostranství – s převahou zpevněných ploch	0,28	0	0,28	
Z 62	PV – veřejná prostranství – s převahou zpevněných ploch	1,35	0	1,35	
Z 63	PV – veřejná prostranství – s převahou zpevněných ploch	1,26	0	1,26	

Z 64	PV – veřejná prostranství – s převahou zpevněných ploch	0,92	0	0,92	
Z 65	DS – dopravní infrastruktura – silniční	0,65	0	0,65	
Z 66	VL – výroba a skladování – lehký průmysl	2,82	0	2,82	
Z 67	VL – výroba a skladování – lehký průmysl	7,09	3,03	4,06	1 výrobní hala
Z 68	VL – výroba a skladování – lehký průmysl	1,07	0	1,07	
Z 69	VD – výroba a skladování – drobná a řemeslná výroba	0,72	0	0,72	
Z 70	VD – výroba a skladování – drobná a řemeslná výroba	0,66	0	0,66	
Z 71	VZ1 – výroba a skladování – zemědělská výroba – zahradnictví	0,4	0	0,4	
Z 72	VZ1 – výroba a skladování – zemědělská výroba – zahradnictví	1,27	0	1,27	
Z 73	DK – dopravní infrastruktura – logistická centra	0,91	0	0,91	
Z 74	DK – dopravní infrastruktura – logistická centra	11,3	0	11,3	
Z 75	PZ – veřejná prostranství – s převahou nezpevněných ploch	0,18	0	0,18	
Z 76	PZ – veřejná prostranství – s převahou nezpevněných ploch	0,42	0	0,42	
Z 77	PZ – veřejná prostranství – s převahou nezpevněných ploch	0,59	0	0,59	
Z 78	PZ – veřejná prostranství – s převahou nezpevněných ploch	0,52	0	0,52	
Z 79	SV – smíšená obytná – vesnická	0,55	0	0,55	
Z 80	SV – smíšená obytná – vesnická	0,77	0	0,77	
Z 81	TI – technická infrastruktura	4,99	0	4,99	
Z 82	TI – technická infrastruktura	3,98	0	3,98	
Z 83	W – vodní plochy a toky	0,46	0	0,46	
Z 84	TI – technická infrastruktura	0,05	0	0,05	

Z 85	DS – dopravní infrastruktura – silniční	0,51	0	0,51
Z 86	PZ – veřejná prostranství – s převahou nezpevněných ploch	0,15	0	0,15

Plochy přestavby vymezené ÚP Sedlnice

P1	VL -	4,83	0	4,83
----	------	------	---	------

Zastavitelná plocha vymezená Změnou č. 1 Územního plánu Sedlnice

1/Z73	DK – dopravní infrastruktura – logistická centra	1,45	0	1,45
-------	--	------	---	------

Souhrn zastavitelných ploch členěných dle způsobu využití

ozn.	typ plochy s rozdílným způsobem využitím území	výměra v ha ÚP 10/2014	stav 7/2018	
			zastavěno	nevyužito (zbývá k zastavění)
SV	smíšená obytná – vesnická	40,59	1,9	38,69
OV	občanské vybavení – veř. infrastruktura	1,13	0	1,13
OS	občanské vybavení – tělovýchovná a sportovní zařízení	2,46	0	2,46
OH	občanské vybavení – veř. pohřebiště a související služby	0,13	0	0,13
DS	dopravní infrastruktura – silniční	1,5	0	1,5
DZ	dopravní infrastruktura – drážní (železniční)	5,33	5,33	0
TI	technická infrastruktura	9,22	0	9,22
PV	veřejná prostranství – s převahou zpevněných ploch	9,41	0,29	9,21
VL	výroba a skladování – lehký průmysl	10,98	3,03	7,95
VD	výroba a skladování – drobná a řemeslná výroba	1,38	0	1,38
VZ1	výroba a skladování – zemědělská výroba – zahradnictví	1,67	0	1,67
DK	dopravní infrastruktura – logistická centra	13,66	0	13,66
PZ	veřejná prostranství – s převahou nezpevněných ploch	1,71	0	1,71
Plochy zastavitelné celkem		98,13	10,55	87,58

Umístění jednotlivých zastavitelných a přestavbových ploch v území je zřejmé z grafické části územního plánu Nový Jičín a jeho změn, resp. Úplného znění ÚP Sedlnice po změně č. 1, do které lze nahlédnout na odboru územního plánování a stavebního řádu Městského úřadu Nový Jičín příp. na webových stránkách Města Nový Jičín: <https://www.novyjicin.cz/uzemni-planovani/uzemne-planovaci-dokumentace-a-podklady-obci-spravniho-uzemi-orp-novy-jicin/obec-sedlnice/>

Zastavitelné plochy vymezené územním plánem a jeho změnou jsou využity jen z malé části, konkrétně je využito 10,8 % zastavitelných ploch v souhrnu. Zastavitelných ploch smíšených obytných je využito 4,7 %. Projektant územního plánu počítal s rozvojem především obytné funkce území, což se také potvrdilo. Od doby vydání územního plánu dosud dochází k rapidnímu rozvoji zástavby pro individuální bydlení. Za sledované období přibýlo 45 bytových jednotek většinou zrealizovaných jako

novostavby rodinných domů, pouze 1 byt byl zřízen formou nástavby stávajícího RD a 2 byty úpravou nebytových prostor. V zastavěném území bylo postaveno 28 rodinných domů. Územní plán nově umožnil zástavbu nezastavitelných zahrad uvnitř obce. Stavby na takových pozemcích bylo snadné napojit na stávající síť dopravní a technické infrastruktury. 14 rodinných domů bylo zrealizováno v zastavitelných plochách, v celkovém rozsahu 1,9 ha. Tomu odpovídá v průměru 1360 m² zastavitelné plochy na 1 RD. Dosud jsou realizovány především stavby, které jsou napojeny na stávající komunikace a uplatňují se také stávající veřejná prostranství. Nové komunikace zpřístupňující další zastavitelné pozemky jsou teprve ve fázi projektu nebo výstavby. Z tohoto důvodu lze očekávat mírné zvýšení velikosti zastavitelné plochy potřebné pro jeden RD. V nových zastavitelných plochách probíhá zástavba nejprve na pozemcích navazujících na zastavěné území. Investoři postupně budují infrastrukturu a zástavba se tak i díky uplatňování územních studií rozrůstá organizovaně a etapovitě v těsné vazbě na zastavěné území.

Autor územního plánu ve vyhodnocení potřeby vymezení zastavitelných ploch zdůvodňuje návrh nových ploch pro obytnou výstavbu přesahující 2,5 až 3,5 krát výpočtovou potřebu dalšími vlivy, jako jsou:

- *Zkušenost z realizace bytové výstavby potvrzuje, že to, zda nová výstavba bude na plochách vymezených územním plánem realizována, závisí na připravenosti a tržní dostupnosti pozemků (zda budou k prodeji skutečně nabídnuty), jejich ceně, celkové ekonomické situaci (např. veřejné podpoře nové bytové výstavby, sazbách hypoték apod.). Jedná se tedy o řadu proměnlivých faktorů.*
- *V praxi výrazně absentují ekonomické nástroje, které by posílily nabídku na trhu stavebních pozemků. Nízké zdanění stavebních pozemků v kombinaci s nízkou výnosností vkladů, vede k držení těchto aktiv. Nemalou roli zde hraje i percepce růstu cen stavebních pozemků v posledních letech, která spoluvytváří „cenovou bublinu“ i v tomto segmentu nemovitostí (viz např. opačný vývoj - pokles cen bytů v posledních letech).*
- *Z dlouhodobého hlediska je možné předpokládat jak růst hybnosti obyvatel (možnosti dojíždění za prací), zejména pak zlepšení nabídky pracovních míst v průmyslové zóně Mošnov.*
- *V rámci Moravskoslezského kraje, jeho problémů v oblasti životního prostředí, pak další růst preferencí kvalitního obytného prostředí, což vše povede k výraznějším suburbanizačním projevům města Ostravy i v řešeném území.*
- *Převaha nabídky pozemků na trhu je nezbytná s ohledem na přiměřené fungování trhu s pozemky a s ohledem na skutečnost, že vyšší ceny pozemků by vedla k dalšímu tlaku na nežádoucí pokles počtu obyvatel v řešeném území. Současné tržní ceny pozemků na území obce jsou poměrně vysoké.*

V návrhovém období do r. 2027 bylo v územním plánu počítáno s přírůstkem 80 bytů; za předpokladu realizace bytových domů až 120 bytů. Cílový počet obyvatel byl odhadován na 1520. Navrženo bylo 40,59 ha ploch smíšených obytných.

Realita výrazně předčila prognózovaný stav, když po 4 letech od vydání územního plánu má obec asi 1555 obyvatel a je realizováno již 45 bytů většinou v rodinných domech. Z úřední činnosti pořizovatele a sdělení stavebního úřadu o počtu rozestavěných a projektovaných rodinných domů, lze v nejbližších letech předpokládat výrazný nárůst zastavěnosti navržených ploch. Vývoj v území potvrzuje správný odhad autora územního plánu, co se týče nadsazení nabídky zastavitelných ploch pro obytnou zástavbu. V územním plánu je navržena také dostatečná kapacita ploch pro občanské vybavení a obec

také aktivně reaguje na vzrůstající počet obyvatel, co se týče navyšování kapacity veřejné infrastruktury.

Zastavitelné plochy vymezené územním plánem a jeho změnou jsou doposud využity tak, jak je uvedeno ve výše uvedené tabulce a je předpoklad, že v návrhovém období územního plánu (tj. do roku 2027) dojde k jejich využití pro daný účel. Z výše uvedeného také vyplývá, že v současné době se nejeví u žádné z ploch s rozdílným funkčním využitím potřeba vymezení nových zastavitelných ploch. Území se vyvíjí v souladu s předpoklady zakotvenými v územním plánu a v souladu s předpoklady pro udržitelný rozvoj území, spočívající ve vyváženém vztahu podmínek pro příznivé životní prostředí, pro hospodářský rozvoj a pro soudržnost společenství obyvatel. Zásadní negativní dopady na udržitelný rozvoj území od doby vydání územního plánu a jeho změn nebyly zjištěny.

Počet obyvatel stále roste, stav ve sledovaném období:

Stav obyvatel k 31.12.	2013	2014	2015	2016	2017
Počet obyvatel celkem	1 463	1 457	1 492	1 520	1 555

(Dle ČSÚ)

b) problémy k řešení v územním plánu vyplývající z územně analytických podkladů

Z Územně analytických podkladů Moravskoslezského kraje 2017 - 4. úplná aktualizace (dále jen „ÚAP MSK“) vyplývá pro obec následující:

Záměry na provedení změn v území neobsažené v platných ZÚR MSK: ostatní doprava - Průplavní spojení Dunaj - Odra - Labe (územní rezerva) → řešení na úrovni aktualizace ZÚR MSK

Mezi obecné problémy patří extenzivní rozvoj sídel. V rámci platných ZÚR MSK byla proto jako priorita územního plánování kraje formulována regulace extenzivního rozvoje sídel, která se má aplikovat při vymezování nových zastavitelných ploch v ÚPD obcí → *priorita zpracována v platných ZÚR MSK*

Kanalizace a ČOV - jeden z významných problémů je nevyhovující úroveň odvádění a likvidace odpadních vod → *V obci není obecní ČOV ani odpovídající kanalizace. Vše je naprojektováno, ale nezrealizováno. Územní plán projekt převzal a zpracoval v podrobnosti odpovídajíc ÚP.*

Koordinace protipovodňových opatření → *Protipovodňové úpravy toku Sedlnice byly již zrealizována..*

Problémy ÚAP MSK převzaty z činnosti pořizovatelů ÚP a ÚAP ORP, které se týkají řešeného území:

Nedostatečná síť bezpečných cyklostezek → *územním plánem jsou vytvořeny podmínky pro rozvoj cyklostezek*

Nedostatečné odkanalizování obcí. → *V obci není obecní ČOV ani odpovídající kanalizace. Vše je naprojektováno, ale nezrealizováno. Územní plán projekt převzal a zpracoval v podrobnosti odpovídajíc ÚP.*

Zastavěné území a vymezené zastavitelné plochy v záplavovém území → *stanovená záplavová území jsou zohledněna, v záplavovém území nejsou zastavitelné plochy*

Nekoncepční vymezování zastavitelných ploch obecně → *zastavitelné plochy navazují na zastavěné území a dotvářejí ucelený tvar obce.*

Zastavitelné plochy vymezené v lokalitách s vysokými nároky na vybudování a údržbu veřejné dopravní a technické infrastruktury → zastavitelné plochy navazují na zastavěné území a veřejnou infrastrukturu.

Chybějící centra sídel → *obec má centrální část, kde se soustřeďuje občanské vybavení, centrální*

části prochází silnice, která bude odkloněna právě kvůli rozšíření veřejného prostranství před obecním úřadem.

Nedostatečná infrastruktura služeb pro seniory → obec právě připravuje realizaci takového zařízení; dále je poptávka občanů po zařízeních tohoto typu je uspokojována zařízeními v Novém Jičíně nebo jiných okolních obcích.

Pokračující znečišťování povrchových vod splašky, zátěž obcí v poloze níže na toku → Obec nemá kanalizaci. Obec má v současném roce dotační program na podporu výstavby domovních ČOV.

Z Územně analytických podkladů ORP Nový Jičín (dále jen „ÚAP ORP Nový Jičín“) vyplývá pro obec následující:

Poslední úplná aktualizace ÚAP ORP Nový Jičín byla zpracována v roce 2016.

Skupiny problému v území a jejich kódy:

ZU závady urbanistické

ZD závady dopravní

ZH závady hygienické

ZT závady technické

SZZ vzájemný střet záměrů na změny v území

SZL střet záměru na změny v území s limitem

Sedlnice

kód	název	popis	k řešení v ...	stav
ZU1	rekreace	zákaz umístování staveb pro rodinnou rekreaci na většině území ORP (v ZÚR MSK) blokuje možnost využití stávajících a návrhových ploch pro rodinnou rekreaci	ZÚR	
ZU2	sociální bydlení	chybějící zařízení péče o seniory a sociálně znevýhodněné občany	ÚP	řešeno v ÚP Sedlnice; projekt bydlení pro seniory
ZT1	kanalizace a ČOV	není řešena centrální likvidace odpadních vod včetně koncového stupně čištění na ČOV	ÚP	řešeno v ÚP Sedlnice; obec podporuje budování DČOV
ZH3	hluk ze silniční dopravy na I/48	Hluk ze silniční dopravy na silnici I/48 snižuje kvalitu bydlení v lokalitě Borovec	ÚP	protihluková ochrana je v projektu na přestavbu silnice
ZH5	hluk z letecké dopravy	hluk z blízkého mezinárodního letiště má negativní vliv v severní část zastavěného území obce	ÚP	
ZD4	cyklodoprava	nedostatečná struktura tras pro cyklistickou dopravu a návaznost na okolní obce	ÚP	řešeno v ÚP

c) vyhodnocení souladu územního plánu s politikou územního rozvoje a územně plánovací dokumentací vydanou krajem

Vyhodnocení souladu s Politikou územního rozvoje České republiky Politika územního rozvoje České republiky 2008, ve znění Aktualizace č. 1

PÚR byla schválena usnesením vlády České republiky ze dne 20. července 2009 č. 929. Dne 15.4.2015 byla schválena Aktualizace č.1 usnesením vlády č. 267.

Územní plán Sedlnice i jeho změna jsou zpracovány v souladu s republikovými prioritami územního plánování pro zajištění udržitelného rozvoje území, stanovenými v Politice územního rozvoje ČR 2008, ve znění Aktualizace č. 1 (dále jen „PÚR ČR 2008“).

2 REPUBLIKOVÉ PRIORITY ÚZEMNÍHO PLÁNOVÁNÍ PRO ZAJIŠTĚNÍ UDRŽITELNÉHO ROZVOJE ÚZEMÍ

- (14) Ve veřejném zájmu chránit a rozvíjet přírodní, civilizační a kulturní hodnoty území, včetně urbanistického, architektonického a archeologického dědictví. Zachovat ráz jedinečné urbanistické struktury území, struktury osídlení a jedinečné kulturní krajiny, které jsou výrazem identity území, jeho historie a tradice. Tato území mají značnou hodnotu, např. i jako turistické atraktivity. Jejich ochrana by měla být provázána s potřebami ekonomického a sociálního rozvoje v souladu s principy udržitelného rozvoje. V některých případech je nutná cílená ochrana míst zvláštního zájmu, v jiných případech je třeba chránit, respektive obnovit celé krajinné celky. Krajina je živým v čase proměnným celkem, který vyžaduje tvůrčí, avšak citlivý přístup k vyváženému všestrannému rozvoji tak, aby byly zachovány její stěžejní kulturní, přírodní a užité hodnoty.

Bránit upadání venkovské krajiny jako důsledku nedostatku lidských zásahů.

ÚP Sedlnice svým řešením chrání a rozvíjí přírodní, civilizační a kulturní hodnoty území, respektuje území přírodní památky, podporuje rozvoj kvalitního prostředí pro rekreaci v přírodě (např. sportovní areál na ploše rekultivované pískovny, plocha pro farmový chov zvěře na ploše bývalého vojenského areálu). Navržené zastavitelné plochy přímo navazují na stávající zástavbu a vhodně doplňují zastavěné území obce při zachování kompaktního podlouhlého charakteru zástavby bez nadbytečného zasahování do ucelených lánů zemědělské půdy. Koncepte umožňuje vyvážený všestranný rozvoj směřující k zachování kulturních, přírodních i užitných hodnot krajiny.

- (14a) Při plánování rozvoje venkovských území a oblastí dbát na rozvoj primárního sektoru při zohlednění ochrany kvalitní zemědělské, především orné půdy a ekologických funkcí krajiny.

Dle ÚAP MSK je obec Sedlnice zařazena mezi venkovské obce. V plochách NZ- PLOCHY NEZASTAVĚNÉ - ZEMĚDĚLSKÉ je stanoveno hlavní využití, a to zemědělská výroba. Tyto plochy zahrnují ucelené pozemky zemědělského půdního fondu, využívané vesměs pro zemědělskou rostlinnou velkovýrobu. Plochy potřebné pro územní rozvoj obce jsou navrženy převážně v návaznosti na zastavěné území a jsou i jeho doplněním. Je navržen značný zábor zemědělských pozemků, a to v celkovém rozsahu 78,52 ha – třída ochrany I. třídy se v obci nenachází, třída ochrany II. je v rozsahu 36,96 ha, III. třídy ochrany 30,90 ha, IV. třídy ochrany 10,58 ha a V. třídy ochrany 0,08 ha. V rámci Změny č. 1 ÚP Sedlnice byla provedena aktualizace zastavěného území po níž došlo k využití celkem 9,42 ha zastavitelných ploch, které již byly zastavěny (1,06 ha ploch smíšených obytných - vesnických (SV), 3,03 ha ploch výroby a skladování - lehký průmysl (VL), 1,87 ha dopravní infrastruktury - drážní (DZ) a 3,46 ha dopravní infrastruktury - silniční (DS). Nově je v této změně navrženo rozšíření 1,45 ha plochy dopravní infrastruktury - logistická centra (DK). Zábořem navržené plochy nedojde k narušení organizace zemědělského půdního fondu ani zemědělských cest. Rozvoj primárního sektoru není tedy ÚP Sedlnice znemožněn.

- (15) Předcházet při změnách nebo vytváření urbánního prostředí prostorově sociální segregaci s negativními vlivy na sociální soudržnost obyvatel. Analyzovat hlavní mechanismy, jimiž k segregaci dochází, zvažovat existující a potenciální důsledky a navrhovat při územně plánovací činnosti řešení, vhodná pro prevenci nežádoucí míry segregace nebo snížení její úrovně.

ÚP Sedlnice předchází prostorově sociální segregaci vymezením zastavitelných ploch v prolukách mezi stávající zástavbou nebo zastavitelné plochy přímo navazují na stávající zastavěné území. K sociální segregaci vlivem ploch navržených v odloučení od stávající zástavby tedy nemůže docházet.

- (16) Při stanovování způsobu využití území v územně plánovací dokumentaci dávat přednost komplexním řešením před uplatňováním jednostranných hledisek a požadavků, které ve svých důsledcích zhoršují stav i hodnoty území. Vhodná řešení územního rozvoje je zapotřebí hledat ve spolupráci s obyvateli území i s jeho uživateli a v souladu s určením a charakterem oblastí, os, ploch a koridorů vymezených v PÚR ČR.

Při stanovování způsobů využití území byl upřednostněn návrh ploch smíšených, které umožňují lepší využití území s ohledem na zvyšování kvality života obyvatel a hospodářského rozvoje území. V návrhu koncepce byly zohledněny požadavky obyvatel území. Koncepce vede k plnění úkolu pro územní plánování vyplývající ze zařazení obce do rozvojové osy OS10 – vytváří podmínky pro rozvoj veřejné infrastruktury, související a podmiňující změny v území vyvolané průmyslovou zónou Mošnov.

- (16a) Při územně plánovací činnosti vycházet z principu integrovaného rozvoje území, zejména měst a regionů, který představuje objektivní a komplexní posuzování a následné koordinování prostorových, odvětvových a časových hledisek.

Navrhované zastavitelné plochy pro bydlení jsou řešeny komplexně, včetně napojení na veřejnou technickou a dopravní infrastrukturu. Některé zastavitelné plochy většího rozsahu mají zpracovány a do evidence územně plánovací činnosti zaevidovány územní studie – jedná se o tyto: pro zastavitelnou plochu Z35, Z42 – ÚS1 „Nad hřištěm, pro zastavitelnou plochu Z34 – ÚS2 „Za kovárnu“ a pro zastavitelnou plochu Z40 – ÚS3 „Na panském“. Z hlediska zajištění občanského vybavení je v obci základní škola, mateřská škola, obecní knihovna. Dále z oblasti služeb se v obci nachází prodejny potravin, zahradnictví, kadeřnictví, sauna, cykloservis, restaurační zařízení, sportovní vyžití v obci je také zajištěno, v obci se nachází kuželna, je zde TJ Sokol Sedlnice a je organizováno cvičení v obci, na území obce se nachází vodní nádrž Bartoňka a obcí vedou cyklotrasy č. 6039 a Okruh Kravařsko.

Obec Sedlnice je součástí Ostravské aglomerace a přirozeného spádového obvodu měst Nový Jičín a Příbor. Významné vazby má i na město Ostravu, Kopřivnici a Studénku. Převažujícími funkcemi jsou obytná, částečně obslužná, dopravní, rekreační a omezeně i výrobní (zemědělská a drobná výroba). Obyvatelstvo vykazuje značnou sociální soudržnost, projevující se i v kulturním životě a spolkové činnosti. Obec se v posledních letech rozvíjí, pozitivním impulsem je i blízkost a rozvoj průmyslové zóny Mošnov. Na území obce se částečně projevují suburbanizační tendence z měst v okolí.

V rámci ÚP Sedlnice není navrženo pořadí změn v území (etapizace).

- (17) Vytvářet v území podmínky k odstraňování důsledků hospodářských změn lokalizací zastavitelných ploch pro vytváření pracovních příležitostí zejména v hospodářsky problémových regionech a napomoci tak řešení problémů v těchto územích.

Ve velké části urbanizovaného území – zastavěného území a zastavitelných ploch – je přípustný rozvoj podnikatelských aktivit, které nebudou rušivé pro hlavní využití jednotlivých

ploch. Stávající výrobní areály jsou zachovány a v návaznosti na průmyslovou zónu Mošnov jsou navrhovány nové plochy pro výrobu a pro logistická centra. Jako podstatná zůstává dojíždka do práce do Kopřivnice, Nového Jičína, Mošnova, Ostravy apod.

V obci je navrhováno několik zastavitelných ploch VL – výroby a skladování – lehký průmysl, plochy DK – dopravní infrastruktura – logistická centra v návaznosti na průmyslovou zónu Mošnov, plochy VD – výroby a skladování – drobná a řemeslná výroba a také plocha přestavby P1 – VL – výroba a skladování – lehký průmysl v areálu živočišné a rostlinné výroby. Koncepte územního plánu tedy vytváří předpoklady pro vznik nových pracovních příležitostí, příp. udržení a rozvoj stávající zaměstnanosti v obci.

V rámci Změny č. 1 ÚP Sedlnice je navrženo rozšíření zastavitelné plochy Z 73 o zastavitelnou plochu 1/Z73 o 1,45 ha.

- (18) Podporovat polycentrický rozvoj sídelní struktury. Vytvářet předpoklady pro posílení partnerství mezi městskými a venkovskými oblastmi a zlepšit tak jejich konkurenceschopnost.

ÚP Sedlnice respektuje skutečnost, že obec má velmi dobrou dopravní dostupnost do měst s rozvinutou občanskou infrastrukturou (školy, zdravotnictví, sportovní a kulturní zařízení, správní objekty apod.) a pracovními příležitostmi. Obec Sedlnice je součástí Ostravské aglomerace a přirozeného spádového obvodu měst Nový Jičín a Příbor. Významné vazby má i na město Ostravu, Kopřivnici a Studénku.

Převažující funkcí obce je především funkce obytná. Částečně jsou v obci zajištěny služby – v obci je mateřská a základní škola, obecní knihovna, ordinace praktického lékaře, sportovní zařízení (např. sportovní areál, tělocvična, kuželna), restaurační zařízení, prodejny potravin. V obci je také několik soukromých firem např. ALS AGRO, a.s., Hop Do Fabry, s.r.o., Zahradnictví Klos.

- (19) Vytvářet předpoklady pro polyfunkční využívání opuštěných areálů a ploch (tzv. brownfields průmyslového, zemědělského, vojenského a jiného původu). Hospodárně využívat zastavěné území (podpora přestaveb revitalizací a sanací území) a zajistit ochranu nezastavěného území (zejména zemědělské a lesní půdy) a zachování veřejné zeleně, včetně minimalizace její fragmentace. Cílem je účelné využívání a uspořádání území úsporné v nárocích na veřejné rozpočty na dopravu a energie, které koordinací veřejných a soukromých zájmů na rozvoji území omezuje negativní důsledky suburbanizace pro udržitelný rozvoj území.

ÚP Sedlnice vymezuje plochy výroby a skladování – lehký průmysl ve stávajících a bývalých zemědělských areálech, umožňuje polyfunkční využití těchto ploch s cílem zabránit vzniku brownfields. V maximální míře je využito zastavěné území. Jsou navrženy plochy veřejných prostranství s převahou zeleně. Koncepte umožňuje účelné využívání a uspořádání území úsporné v nárocích na veřejné rozpočty na dopravu a energie pro udržitelný rozvoj území.

- (20) Rozvojové záměry, které mohou významně ovlivnit charakter krajiny, umísťovat do co nejméně konfliktních lokalit a následně podporovat potřebná kompenzační opatření. S ohledem na to při územně plánovací činnosti, pokud je to možné a odůvodněné, respektovat veřejné zájmy např. ochrany biologické rozmanitosti a kvality životního prostředí, zejména formou důsledné ochrany zvláště chráněných území, lokalit soustavy Natura 2000, mokřadů, ochranných pásem vodních zdrojů, chráněné oblasti přirozené akumulace vod a nerostného bohatství, ochrany zemědělského a lesního půdního fondu. Vytvářet územní podmínky pro implementaci a respektování územních systémů ekologické stability a zvyšování a udržování ekologické stability a k zajištění ekologických funkcí i v ostatní volné krajině a pro ochranu krajinných prvků přírodního charakteru v zastavěných územích, zvyšování a udržování rozmanitosti venkovské krajiny. V rámci územně plánovací činnosti vytvářet podmínky pro

ochranu krajinného rázu s ohledem na cílové charakteristiky a typy krajiny a vytvářet podmínky pro využití přírodních zdrojů.

Zastavitelné plochy jsou navrženy v návaznosti na zastavěné území, s ohledem na hodnoty kvalitního životního prostředí. Řešením územního plánu je zajištěna ochrana nezastavěného území vymezením ploch s rozdílným, způsobem využití – zeleň – ochranná a izolační (ZO), zeleň – přírodního charakteru (ZP), zeleň – specifická – intenzivní sady (ZX1), zeleň – specifická – farmový chov zvěře, zemědělské pozemky (NP), lesní pozemky (NL), plochy přírodní (NP) a vodní plochy a toky (W). V zastavěném území je to pak plocha – zeleň – nezastavitelné soukromé zahrady (ZN). Územní plán respektuje veřejné zájmy ochrany biologické rozmanitosti a kvality životního prostředí vymezením ploch a koridorů územního systému ekologické stability lokálního a regionálního významu, respektováním zvláště chráněných území, území s výskytem chráněných živočichů a rostlin, významných krajinných prvků a zároveň ochranou zemědělského a lesního půdního fondu.

- (20a) Vytvářet územní podmínky pro zajištění migrační propustnosti krajiny pro volně žijící živočichy a pro člověka, zejména při umísťování dopravní a technické infrastruktury. V rámci územně plánovací činnosti omezovat nežádoucí srůstání sídel s ohledem na zajištění přístupnosti a prostupnosti krajiny.

Na území obce se nenachází migračně významné území a ani koridor. Ve stávajícím ÚP Sedlnice nejsou zastavitelné plochy, které by způsobovaly nežádoucí srůstání sídel. Zástavba je situována podél páteřní silnice III/46432 a nové zastavitelné plochy jsou lokalizovány v návaznosti na zastavěné území obce. Obec není srostlá s žádným okolním sídlem. ÚP vylučuje s výjimkou pastvinářského oplocení, oplocenek chránících lesní kultury a oplocení faremního chovu zvěře, oplocování pozemků mimo zastavěné a zastavitelné území sídel z důvodů zachování prostupnosti krajiny a dochovaného krajinného rázu, jakož i oplocování rybníků a vodních toků k zajištění stupně jejich ekologické stability.

- (21) Vymezit a chránit ve spolupráci s dotčenými obcemi před zastavěním pozemky nezbytné pro vytvoření souvislých ploch veřejně přístupné zeleně (zelené pásy) v rozvojových oblastech a v rozvojových osách a ve specifických oblastech, na jejichž území je krajina negativně poznamenána lidskou činností, s využitím její přirozené obnovy; cílem je zachování souvislých pásů nezastavěného území v bezprostředním okolí velkých měst, způsobilých pro nenáročnou formu krátkodobé rekreace a dále pro vznik a rozvoj lesních porostů a zachování prostupnosti krajiny.

V okolí obce jsou plochy veřejně přístupné zeleně vhodné pro každodenní rekreaci. Územním plánem jsou i nadále respektovány a chráněny před zástavbou. Koncepce uspořádání krajiny zachovává prostupnost krajiny.

- (22) Vytvářet podmínky pro rozvoj a využití předpokladů území pro různé formy cestovního ruchu (např. cykloturistika, agroturistika, poznávací turistika), při zachování a rozvoji hodnot území. Podporovat propojení míst, atraktivních z hlediska cestovního ruchu, turistickými cestami, které umožňují celoroční využití pro různé formy turistiky (např. pěší, cyklo, lyžařská, hipo).

Obec je napojena na turistické trasy a cyklotrasy. Nabízí několik možností ubytování. Územní plán umožňuje výstavbu přístřešků pro turisty, odpočívadel, informačních tabulí, stavby pro sport a relaxaci lokálního významu včetně maloplošných hřišť apod. včetně staveb pro ubytování a stravování.

- (23) Podle místních podmínek vytvářet předpoklady pro lepší dostupnost území a zkvalitnění dopravní a technické infrastruktury s ohledem na prostupnost krajiny. Při umísťování dopravní a technické infrastruktury zachovat prostupnost krajiny a minimalizovat rozsah

fragmentace krajiny; je-li to z těchto hledisek účelné, umísťovat tato zařízení souběžně. Zmírňovat vystavení městských oblastí nepříznivým účinkům tranzitní železniční a silniční dopravy, mimo jiné i prostřednictvím obchvatů městských oblastí, nebo zajistit ochranu jinými vhodnými opatřeními v území. Zároveň však vymezovat plochy pro novou obytnou zástavbu tak, aby byl zachován dostatečný odstup od vymezených koridorů pro nové úseky dálnic, silnic I. třídy a železnic, a tímto způsobem důsledně předcházet zneprůchodnění území pro dopravní stavby i možnému nežádoucímu působení negativních účinků provozu dopravy na veřejné zdraví obyvatel (bez nutnosti budování nákladných technických opatření na eliminaci těchto účinků).

Koncepce nenavrhuje nové zastavitelné plochy, které by byly v koridoru pro přestavbu silnice I/48 na rychlostní komunikaci. Koncepce zpřesňuje plochy pro kolejové napojení letiště Mošnov a pro úpravy silnice II/464 – tyto stavby již byly realizovány – je možné převést do stavu. Je navrženo rozšíření a úprava sítě silnic a místních komunikací, kterými se odstraní dopravně závadné úseky a uspokojí potřeby navrhovaného územního rozvoje obce. Jsou navrženy podmínky pro realizaci komunikací pro chodce podél silničních průtahů a místních komunikací.

Pro zajištění propustnosti krajiny jsou v ÚP vymezeny základní pěší a cyklistické trasy jako plochy veřejných prostranství – s převahou zpevněných ploch (PV).

- (24) Vytvářet podmínky pro zlepšování dostupnosti území rozšiřováním a zkvalitňováním dopravní infrastruktury s ohledem na potřeby veřejné dopravy a požadavky ochrany veřejného zdraví, zejména uvnitř rozvojových oblastí a rozvojových os. Možnosti nové výstavby je třeba dostatečnou veřejnou infrastrukturou přímo podmínit. Vytvářet podmínky pro zvyšování bezpečnosti a plynulosti dopravy, ochrany a bezpečnosti obyvatelstva a zlepšování jeho ochrany před hlukem a emisemi, s ohledem na to vytvářet v území podmínky pro environmentálně šetrné formy dopravy (např. železniční, cyklistickou).

Zlepšování dostupnosti území je zajištěno umožněním stavebních úprav komunikací (úpravy na jednotnou šířku, dobudování chodníků a pásů pro cyklisty, řešení drobných závad). Síť místních komunikací bude doplněna o přístupové trasy k plochám pro novou výstavbu. Kde je to účelné, jsou navrhovány plochy veřejných prostranství s převahou zpevněných ploch. Nové zastavitelné plochy jsou dopravně napojeny a je řešeno i napojení na stávající či navrhované inženýrské sítě.

- (24a) Na územích, kde dochází dlouhodobě k překračování zákonem stanovených mezních hodnot imisních limitů pro ochranu lidského zdraví, je nutné předcházet dalšímu významnému zhoršování stavu. Vhodným uspořádáním ploch v území obcí vytvářet podmínky pro minimalizaci negativních vlivů koncentrované výrobní činnosti na bydlení. Vymezovat plochy pro novou obytnou zástavbu tak, aby byl zachován dostatečný odstup od průmyslových nebo zemědělských areálů.

Podle sdělení odboru ochrany ovzduší MŽP náleželo území obce Sedlnice dlouhodobě k oblastem se zhoršenou kvalitou ovzduší. Nejnovější sdělení odboru ochrany ovzduší MŽP z roku 2010 tento stav potvrzuje. V řešeném území dochází k překročení limitní hodnoty pro ochranu zdraví lidí. Příčinou je překračování imisního limitu suspendované částice frakce PM10 a polycyklických aromatických uhlovodíků – vyjádřených jako benzo(a)pyren BaP. S ohledem na širší vývoj a stávající nepříznivou situaci z hlediska kvality ovzduší je nezbytné využít všech možností ke zlepšení kvality ovzduší. ÚP Sedlnice přebírá a zpřesňuje záměry ze ZÚR MSK v oblasti dopravy a technické infrastruktury, upřednostňuje ekologicky šetrné a obnovitelné zdroje energie (rozšiřuje plynofikaci území a zajištění kvalitní dodávky el. energie).

Jsou navrhovány dvě plochy VL – výroby a skladování – lehký průmysl a dvě plochy DK – dopravní infrastruktura – logistická centra v návaznosti na průmyslovou zónu Mošnov v dostatečné vzdálenosti od obytného území, dále je v návaznosti na areál ČEPRO a.s. navržena zastavitelná plocha VD – výroby a skladování – drobná a řemeslná výroba také v dostatečné vzdálenosti od obytného sídla. Ostatní navrhované zastavitelné plochy jsou navrhovány v rámci sídla a tedy v blízkosti obytného území, jedná se o plochu Z72 a Z71 „VZ1 – výroba a skladování – zemědělská výroba – zahradnictví“. Dále jsou navrženy zastavitelné plochy, které rozšiřují stávající areál živočišné a rostlinné výroby Z68 – VL – výroba a skladování – lehký průmysl – plocha je v rámci možností situována směrem do nezastavěného území, kdy přímo nenavazuje na plochy bydlení. Další navrhovanou plochou je Z70 mezi areálem živočišné a rostlinné výroby a zastavitelným územím s bydlením, plocha je určena pro drobnou řemeslnou výrobu. Z výše uvedených navrhovaných ploch lze dovodit, že plochy navrhované v blízkosti obytné zástavby mají funkční využití, u kterého se nepředpokládá negativní vlivy z provozované činnosti za hranici ploch areálů.

V návrhu je jedna plocha přestavby P1 – VL – výroba a skladování – lehký průmysl v areálu živočišné a rostlinné výroby, který přímo s plochami pro bydlení nesousedí a funkční využití plochy umožňuje tu výrobu, která nemá negativní vlivy z provozované činnosti za hranici ploch.

- (25) Vytvářet podmínky pro preventivní ochranu území a obyvatelstva před potenciálními riziky a přírodními katastrofami v území (záplavy, sesuvy půdy, eroze, sucho atd.) s cílem minimalizovat rozsah případných škod. Zejména zajistit územní ochranu ploch potřebných pro umístování staveb a opatření na ochranu před povodněmi a pro vymezení území určených k řízeným rozlivům povodní. Vytvářet podmínky pro zvýšení přirozené retence srážkových vod v území s ohledem na strukturu osídlení a kulturní krajinu jako alternativy k umělé akumulaci vod.

V zastavěných územích a zastavitelných plochách vytvářet podmínky pro zadržování, vsakování i využívání dešťových vod jako zdroje vody a s cílem zmírňování účinků povodní.

Územní plán vytváří podmínky pro preventivní ochranu území a obyvatelstva před potenciálními riziky a přírodními katastrofami v území tím, že ve všech plochách nezastavěného území umožňuje realizaci protipovodňových a protierozních staveb a opatření. Nejsou vymezeny zastavitelné plochy v záplavovém nebo aktivním území vodního toku Sedlnice. V zastavěném území a zastavitelných plochách je stanoveno procento zastavění pozemku, což vytváří podmínky pro zadržování a vsakování dešťových vod na pozemku s cílem zmírňování účinků povodní.

Vzhledem ke klimatickým změnám bylo do výčtu možných přírodních katastrof (záplavy, sesuvy půdy, eroze) přidáno do této priority sucho, kdy je úkolem vytvářet podmínky pro prevenci a ochranu před těmito přírodními katastrofami. ÚP Sedlnice má navrženy dostatečná opatření proti suchu, jedná se především o přípustné funkční využití u ploch zemědělských, kde mezi využití přípustné patří stavby pro vodní hospodářství v krajině – stavby pro jímání, úpravu, akumulaci a rozvody vody, kanalizaci a čištění odpadních vod, protipovodňové a protierozní stavby a opatření. Pro ochranu zemědělských ploch jsou v těchto plochách umožněny také stavby společných zařízení v rámci komplexních pozemkových úprav (vodohospodářská a protierozní zařízení). V ÚP Sedlnice jsou také navrhovány prvky regionálního a lokálního ÚSES, které taky přispějí k zadržení vody v krajině. Opatření proti suchu jsou v územním plánu řešeny dostatečně.

- (26) Vymezovat zastavitelné plochy v záplavových územích a umísťovat do nich veřejnou infrastrukturu jen ve zcela výjimečných a zvláště odůvodněných případech. Vymezovat a

chránit zastavitelné plochy pro přemístění zástavby z území s vysokou mírou rizika vzniku povodňových škod.

Územní plán Sedlnice nevymezuje žádné zastavitelné plochy v záplavovém území vodního toku Sedlnice.

- (27) Vytvářet podmínky pro koordinované umístování veřejné infrastruktury v území a její rozvoj a tím podporovat její účelné využívání v rámci sídelní struktury. Vytvářet rovněž podmínky pro zkvalitnění dopravní dostupnosti obcí (měst), které jsou přirozenými regionálními centry v území tak, aby se díky možnostem, poloze i infrastruktuře těchto obcí zlepšovaly i podmínky pro rozvoj okolních obcí ve venkovských oblastech a v oblastech se specifickými geografickými podmínkami. Při řešení problémů udržitelného rozvoje území využívat regionálních seskupení (klastřů) k dialogu všech partnerů, na které mají změny v území dopad a kteří mohou posilovat atraktivitu území investicemi ve prospěch územního rozvoje.

Při územně plánovací činnosti stanovovat podmínky pro vytvoření výkonné sítě osobní i nákladní železniční, silniční, vodní a letecké dopravy, včetně sítě regionálních letišť, efektivní dopravní sítě pro spojení městských oblastí s venkovskými oblastmi, stejně jako řešení přeshraniční dopravy, protože mobilita a dostupnost jsou klíčovými předpoklady hospodářského rozvoje ve všech regionech.

Územní plán vytváří podmínky pro koordinované umístování veřejné infrastruktury v obci. Navrhovaná obecní ČOV a hlavní trasy kanalizační sítě jsou veřejně prospěšnými stavbami. Špatné tlakové poměry ve vodovodním řadu řeší návrh samostatného řadu pro obce Bartošovice, která je doposud napojena odbočením z obecního rozvodu Sedlnic. Občanská vybavenost odpovídá potřebám obyvatel obce. Reakcí na vzrůstající potřebu ubytovacích zařízení pro seniory anebo pro sociálně znevýhodněné občany je navržena plocha občanské vybavenosti, která je také veřejně prospěšnou stavbou. Koncepte umožňuje realizaci opatření ke zlepšení dopravního napojení obce na okolní obce a města (návrh kolejového napojení letiště, přestavba silnice I/48 na rychlostní komunikaci, úpravy silnice II/464).

- (28) Pro zajištění kvality života obyvatel zohledňovat nároky dalšího vývoje území, požadovat jeho řešení ve všech potřebných dlouhodobých souvislostech, včetně nároků na veřejnou infrastrukturu. Návrh a ochranu kvalitních městských prostorů a veřejné infrastruktury je nutné řešit ve spolupráci veřejného i soukromého sektoru s veřejností.

ÚP komplexně řeší problematiku zajištění kvality života obyvatel, jsou zkoordinovány veřejné a soukromé zájmy v území. Zastavitelné plochy jsou navrhovány v návaznosti na zastavěné území, s ohledem na hospodárné využívání prostředků na veřejnou infrastrukturu.

- (29) Zvláštní pozornost věnovat návaznosti různých druhů dopravy. S ohledem na to vymezovat plochy a koridory nezbytné pro efektivní integrované systémy veřejné dopravy nebo městskou hromadnou dopravu, umožňující účelné propojení ploch bydlení, ploch rekreace, občanského vybavení, veřejných prostranství, výroby a dalších ploch, s požadavky na kvalitní životní prostředí. Vytvářet tak podmínky pro rozvoj účinného a dostupného systému, který bude poskytovat obyvatelům rovné možnosti mobility a dosažitelnosti v území. S ohledem na to vytvářet podmínky pro vybudování a užívání vhodné sítě pěších a cyklistických cest, včetně doprovodné zeleně v místech, kde je to vhodné.

V obci má výrazní podíl na dopravní obslužnosti území automobilová doprava. Železniční zastávka je posunuta o 1 km blíže k obci, přesto je řídce využívána; také k ní vede nová komunikace. Špatná pěší dostupnost centra je historicky dána, a to především tvarem zástavby obce – která má výrazný podlouhlý tvar podél toku řeky a silnice III/46432. Územní plán vytváří podmínky pro rozvoj sítě pěších a cyklistických cest.

- (30) Úroveň technické infrastruktury, zejména dodávku vody a zpracování odpadních vod je nutno koncipovat tak, aby splňovala požadavky na vysokou kvalitu života v současnosti i v budoucnosti.

Je navržena likvidace odpadních vod v nové ČOV, která zde zcela chybí. Je navržen samostatný vodovodní řad pro obec Bartošovice z vodojemu Sedlnice. Obec je plynofikována. Pro nové zastavitelné plochy je počítáno s rozvojem technické infrastruktury v potřebném rozsahu – napojením na stávající či navrhované sítě. V rámci zpracování ÚP byl proveden výpočet množství odpadních vod pro obec Sedlnice a bylo navrženo odvádění splaškových vod z obce soustavnou splaškovou kanalizací, stávající kanalizace je využívána na odvádění dešťových vod. Je v ÚP vyčleněna plocha pro mechanicko-biologickou čistírnu ČOV pro celou obec.

- (31) Vytvářet územní podmínky pro rozvoj decentralizované, efektivní a bezpečné výroby energie z obnovitelných zdrojů, šetrné k životnímu prostředí, s cílem minimalizace jejich negativních vlivů a rizik při respektování přednosti zajištění bezpečného zásobování území energiemi.

V území je možno umísťovat fotovoltaické systémy pro zásobování staveb elektrickou energií pouze na střechách a fasádách objektů a v plochách výroby a skladování. S ohledem na zachování krajinného rázu a harmonického vesnického prostředí není vymezena nová plocha pro výrobu elektrické energie, z téhož důvodu není přípustné ani umísťování větrných elektráren. ÚP vylučuje umísťování fotovoltaických a větrných elektráren do volné krajiny.

- (32) Při stanovování urbanistické koncepce posoudit kvalitu bytového fondu ve znevýhodněných městských částech a v souladu s požadavky na kvalitní městské struktury, zdravé prostředí a účinnou infrastrukturu věnovat pozornost vymezení ploch přestavby.

V obci Sedlnice nejsou problémové lokality v oblasti bydlení, které by vyžadovaly koncepční řešení.

Obec Sedlnice je součástí rozvojové osy OS10 vymezené v kapitole:

3 ROZVOJOVÉ OBLASTI A ROZVOJOVÉ OSY

Sedlnice je součástí rozvojové osy OS10 (Katowice-) hranice Polsko/ČR – Ostrava – Lipník nad Bečvou – Olomouc – Brno – Břeclav – hranice ČR/Slovensko (-Bratislava), do které jsou zařazeny obce mimo rozvojové oblasti, s výraznou vazbou na významné dopravní cesty, tj. dálnice D1, D2, rychlostní silnice R35, R46 a R48 a železniční trať č. 250 v úseku Brno – Břeclav a č. 270 v úseku Bohumín – Lipník nad Bečvou - Olomouc.

Koncepce ÚP Sedlnice umožňuje realizaci opatření ke zlepšení dopravní infrastruktury (návrh kolejového napojení letiště, resp. průmyslové zóny Mošnov, přestavba silnice I/48 na rychlostní komunikaci, úpravy silnice II/464). V severovýchodní části obce jsou navrženy zastavitelné plochy, které umožňují realizaci záměrů v rámci průmyslové zóny Mošnov.

V kapitole:

6 KORIDORY A PLOCHY TECHNICKÉ INFRASTRUKTURY A SOUVISEJÍCÍCH ROZVOJOVÝCH ZÁMĚRŮ

je v podkapitole:

Dálkovody

pod bodem (164) uveden záměr:

(164) **DV3**

koridor pro prodloužení produktovodu v úseku Loukov – Sedlnice a Sedlnice – Letiště Mošnov. Důvodem vymezení je zabezpečení přepravy strategických ropných produktů – pohonných hmot v ČR v úseku Loukov – Sedlnice. Koridor pro produktovod v úseku Sedlnice – letiště Mošnov.

V ÚP Sedlnice je pro tuto stavbu vymezen koridor v šíři 40 m, kdy v textové části ÚP Sedlnice je v podkapitole 2.3.4.1 „Produktovody“ uvedeno následující, citujeme: „respektovat koridor pro vedení produktovodu „Loukov – Sedlnice“ včetně ochranného pásma“. Tato stavba je také zařazena mezi veřejně prospěšné stavby.

I.A.a.1 VYHODNOCENÍ SOULADU ÚZEMNÍHO PLÁNU SEDLNICE SE ZÁSADAMI ÚZEMNÍHO ROZVOJE MORAVSKOSLEZSKÉHO KRAJE

Územně plánovací dokumentací vydanou krajem jsou pro řešené území Zásady územního rozvoje Moravskoslezského kraje (dále jen „ZÚR MSK“), které byly vydány Zastupitelstvem Moravskoslezského kraje dne 22. 12. 2010 usnesením č. 16/1426, účinnosti nabýly dne 4. 2. 2011.

ZÚR MSK zařazují obec Sedlnice do rozvojové osy republikového významu OS10 (Katowice-) hranice ČR/Polsko – Ostrava – Lipník nad Bečvou – Olomouc – Brno – Břeclav – hranice ČR/Slovensko (-Bratislava).

Ze zařazení do této osy vyplývají pro obec Sedlnice:

Požadavky na využití území, kritéria a podmínky pro rozhodování o změnách v území, a to:

- Zkvalitnění a rozvoj dopravního propojení se sousedními rozvojovými oblastmi a osami v ČR (Ostrava, Olomouc, Zlín), v Polsku (Bielsko – Biala, Katowice) a na Slovensku (Žilina).

ÚP respektuje koridor pro stovební úpravy silnice R48 v úseku Rybí – Rychaltice na čtyřpruhovou směrově dělenou rychlostní silnici, plochy pro realizaci tohoto záměru byly v ÚP Sedlnice upřesněny podle projektové dokumentace

- Zkvalitnění napojení sídel na silniční a železniční síť republikového a mezinárodního významu (D47, R48, II. a III. TŽK) a zkvalitnění dopravní služby území mj. s vazbou na specifickou oblast nadmístního významu SOB-N2 Budišovsko - Vítkovsko.

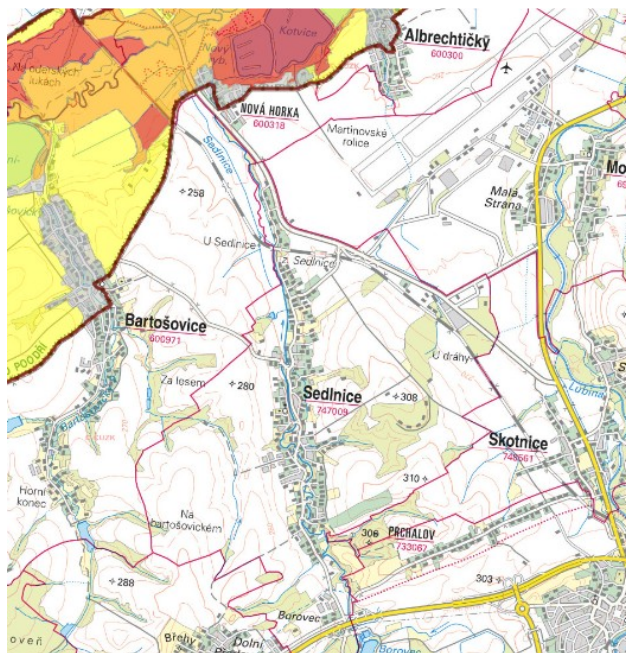
ÚP Sedlnice respektuje plochy pro realizaci záměru na úpravu (rozšíření) silnice I/48 na rychlostní komunikaci R48.

- Nové plochy pro bydlení vymezovat současně s plochami a koridory odpovídající veřejné infrastruktury ve vazbě na zastavěná území sídel.

ÚP Sedlnice vymezuje nové plochy současně s plochami a koridory odpovídající veřejné infrastruktury ve vazbě na zastavěná území sídel.

- Plochy pro nové ekonomické aktivity v rámci vymezené osy vyhledávat podle těchto hlavních kritérií:

- Vazba na sídla s významným rozvojovým potenciálem (Nový Jičín, Šenov u Nového Jičína, Kunín, Odry, Fulnek, Suchdol nad Odrou);
Obec Sedlnice je součástí přirozeného spádového obvodu měst Nový Jičín, Příbor. Významné vazby má i na město Ostravu, Kopřivnice a Studénku.
- Existující nebo plánovaná vazba na nadřazenou síť dopravní infrastruktury;
Pro záměr stavební úpravy silnice R48 v úseku Rybí – Rychaltice je vymezena zastavitelná plocha
- Preference lokalit dříve zastavěných nebo nevyužívaných území (brownfields) a v prolukách stávající zástavby;
ÚP Sedlnice obsahuje regulativy umožňující flexibilní využití stávajících nevyužívaných zemědělských objektů a areálů.
- Preference lokalit mimo stanovená záplavová území;
ÚP respektuje stanovené záplavové území řeky Sedlnice (včetně její aktivní zóny) a nenavrhuje žádné zastavitelné plochy, které by do něj zasahovaly.
- Minimalizace záborů nejkvalitnějšího ZPF (I. a II. třída ochrany).
Plochy potřebné pro územní rozvoj obce jsou navrženy převážně v návaznosti na zastavěné území a jsou jeho doplněním. Je navržen značný zábor zemědělských pozemků pro různé druhy ploch, a to v celkovém rozsahu 78,52 ha. Zemědělské pozemky navržené k záboru jsou převážně v nejlepší až průměrné kvalitě, ve třídě ochrany II a III. Ve třídě ochrany II je to 36,96 ha, tj. 47 % z celkového záboru zemědělských pozemků. Zemědělské pozemky I. třídy ochrany se v řešeném území nevyskytují.
- Ochrana, zkvalitnění a rozvoj obytné funkce sídel a jejich rekreačního zázemí.
Koncepce ÚP Sedlnice zachovává stávající strukturu zástavby a citlivě ji doplňuje při zachování tradičního vnějšího i vnitřního výrazu sídla, jsou vytvořeny územní podmínky pro rozvoj bydlení a občanského vybavení.
- Vytvořit podmínky pro umístění republikově významných zařízení energetické infrastruktury.
Republikově významná energetická zařízení se na území obce nenacházejí a ani neplánují.
- Podpora restrukturalizace ekonomiky s důrazem na modernizaci průmyslu, rozvoj služeb.
Ekonomický rozvoj obce je podpořen umožněním podnikání v obytném území obce a návrhem ploch pro rozvoj drobné výroby a podnikání a to v takové míře, aby nedocházelo k nepříznivému ovlivňování obytné zástavby ani přírodních hodnot území – ÚP navrhuje dostatečný rozsah ploch pro lehký průmysl a drobnou řemeslnou výrobu, omezený rozsah výrobních aktivit je možný i v dalších plochách s rozdílným využitím. Areály výroby a podnikání, včetně areálů živočišné výroby ÚP považuje za územně stabilizované. Další výrobní plochy jsou navrženy v návaznosti na Průmyslovou zónu Mošnov.
- Ochrana jedinečných přírodních hodnot CHKO Poodří.
CHKO Poodří do obce Sedlnice nezasahuje (viz obrázek níže). Na území obce Sedlnice se nachází zvláště chráněné území přírody – přírodní památka Sedlnické sněžanky, kterou ÚP respektuje. Bylo provedeno posouzení vlivů na životní prostředí a v něm byly stanoveny zásady ochrany pohledového obrazu významných krajinných horizontů a významných krajinných, resp. kulturně historických dominant.



- Podpora zajištění odpovídajícího stupně protipovodňové ochrany území.
V rámci protipovodňové ochrany obce je navržen soubor opatření na toku Sedlnice (úprava dna a zdevastovaných objektů na toku, směrová úprava toku, nová odlehčovací ramena). Nově zatrubňovat koryta vodních toků mimo prostupů pod územním plánem navrženými komunikacemi se nepřipouští.
- Podpora rozvoje integrované hromadné dopravy ve vazbě na pěší dopravu a cyklodopravu.
Systém autobusové a doplňkové drážní hromadné dopravy na území obce zůstane zachován. V rámci zlepšení dostupnosti hromadné dopravy osob v obci je navržena nová autobusová zastávka u nové železniční stanice Sedlnice.
- Podpora rozvoje turistických pěších a cyklistických tras zejména nadregionálního a mezinárodního významu.
ÚP vytváří územní podmínky pro rozvoj cyklotras a cyklostezek v návaznosti na sousední obce.
- Nepřipustit rozšiřování stávajících a vznik nových lokalit určených pro stavby k rodinné rekreaci, zejména na území CHKO Poodří a přírodního parku Podbeskydí. Přírůstek kapacit rodinné rekreace realizovat výhradně přeměnou objektů původní zástavby na rekreační chalupy.
ÚP nenavrhuje plochy pro stavby pro rodinnou rekreaci, umožňuje přeměnu objektů původní zástavby na rekreační chalupy.

Dále jsou specifikovány:

Úkoly pro územní plánování, a to:

- Zpřesnit vymezení ploch a koridorů dopravní a technické infrastruktury nadmístního významu a vymezení skladebných částí ÚSES při zohlednění územních vazeb a souvislosti s přilehlým územím Olomouckého a Zlínského kraje.
Tento úkol nelze v ÚP Sedlnice aplikovat, neboť obec neleží na hranici Moravskoslezského kraje.
- Nové rozvojové plochy vymezovat:

- Přednostně v lokalitách dříve zastavěných nebo devastovaných území a v prolukách stávající zástavby;

Je navržena plocha přestavby P1 v lokalitě bývalého areálu živočišné a rostlinné výroby. Další zastavitelné plochy výroby jsou navrženy v návaznosti na průmyslovou zónu Mošnov a další v návaznosti na stávající areály – zahradnictví a areál živočišné a zemědělské výroby.

- Výhradně se zajištěním dopravního napojení na existující nebo plánovanou nadřazenou síť silniční, resp. železniční infrastruktury;

Je zrekonstruována a zkapacitněna železniční trať č. 325 a je již provedeno železniční napojení žst. Sedlnice s dopravní letiště Ostrava – Mošnov, kdy tyto stavby přispějí rozvoji samotného letiště a částečně i rozvoji průmyslové zóny Mošnov. Pro záměr úprav R48 jsou vymezeny plochy dopravní infrastruktury, kdy na tuto komunikaci se napojuje silnice.

- Mimo stanovená záplavová území (v záplavových územích pouze výjimečně a ve zvlášť odůvodněných případech).

V záplavovém území vodního toku Sedlnice nejsou navrhovány zastavitelné plochy.

- Rozvojové plochy a koridory dopravní a technické infrastruktury vymezovat s ohledem na minimalizaci negativních vlivů na přírodní, kulturní a civilizační hodnoty území, zejména na CHKO Poodří.

CHKO Poodří se na území obce Sedlnice nenachází. V ÚP Sedlnice jsou zpřesněny koridory pro dopravní a technickou infrastrukturu vyplývající ze ZÚR MSK – D8, D517, PZ2, PR1.

- Koordinovat opatření na ochranu území před povodněmi a vymezit pro tento účel nezbytné plochy.

V rámci protipovodňové ochrany obce Sedlnice je navržen soubor opatření na toku Sedlnice (úprava dna a zdevastovaných objektů na toku, směrová úprava toku, nová odlehčovací ramena). Je nepřijatelné nově zatrubňovat koryta vodních toků mimo prostupů pod územním plánem navrženými komunikacemi.

- V rámci ÚP vymezit v odpovídajícím rozsahu plochy veřejných prostranství a veřejné zeleně.

Stávající veřejná prostranství vymezená zejména v centru obce a podél páteřních komunikací a k centru obce přiléhajících, případně další, územní plán zachovává. Nové plochy veřejných prostranství jsou navrženy v rámci ploch pro bydlení a veřejnou občanskou vybavenost, přesahující 2 ha nebo v rámci územní studie u ploch, kterých je rozhodování o změnách v území podmíněno jejím zpracováním. Veřejná prostranství s předkupním právem k dotčeným pozemkům ve prospěch obce Sedlnice jsou vymezena v textové části ÚP v kapitole I.A.h).

ZÚR MSK dle textové části v kapitole:

H. POŽADAVKY NADMÍSTNÍHO VÝZNAMU NA KOORDINACI ÚZEMNĚ PLÁNOVACÍ ČINNOSTI OBCÍ A NA ŘEŠENÍ V ÚPD OBCÍ

v podkapitole

H.I. UPŘESNĚNÍ VYMEZENÍ PLOCH A KORIDORŮ NADMÍSTNÍHO VÝZNAMU

stanovují na území obce Sedlnice tyto záměry:

DZ11 – Železniční trať č. 325 Studénka – Sedlnice, rekonstrukce a zkapacitnění, Rekonstrukce a zkapacitnění železniční tratě č. 325 jsou již realizovány.

D8 – R48 Rybí – Rychaltice, stavební úpravy, čtyřpruhová směrově dělená rychlostní silnice, Pro záměr D8 je navržena šířková homogenizace silnice I/48 na profil dělené čtyřpruhové komunikace včetně souvisejících úprav a doplnění ostatní komunikační sítě a zrušení

mimoúrovňové křižovatky Borovec. Pro uvedené úpravy je vymezena zastavitelná plocha dopravní infrastruktury silniční pod označením Z65.

D200 – žst. Sedlnice – dopravní letiště Ostrava – Mošnov – nová stavba (jednokolejná, elektrizovaná trať),

Stavba železniční dopravy označené jako D200 je již realizována.

D517 – územní rezerva pro zabezpečení zájmů státu, vyplývající z mezinárodních závazků,

Územní rezerva D517 pro zabezpečení zájmů státu je vedena severním okrajem obce pod označením koridor územní rezervy R2 a také je zapracována trasa dle podkladů MD ČR pod označením R1.

PZ2 – VVTL plynovod DN 700, PN63 Příbor (Libhošť) – Děhylov,

Zdvojení VTL plynovodu – záměr PZ2 je vedeno na území sousední obce Bartošovice, kdy tento záměr se obce Sedlnice netýká.

PR1 – Produktovod DN 200,

Pro záměr produktovodu RP1 je v ÚP Sedlnice navržen koridor TI – „technická infrastruktura“ pod označením Z81 a Z82, koridor je v souladu s trasou stanovenou v ZÚR MSK a navazuje na územně plánovací dokumentaci sousední obce Libhošť. Jeho trasa je ukončena v obci Sedlnice v areálu ČEPRO, a.s.

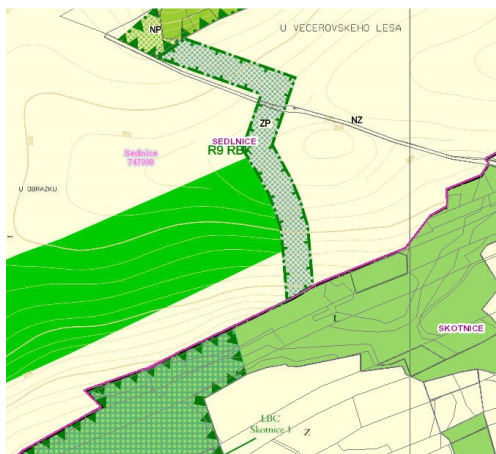
RP301 – Plochy pro rozvoj letiště a průmyslovou zónu v lokalitě Mošnov, na území obcí Mošnov, Sedlnice, Skotnice a Petřvald, mezi areálem letiště, tratí ČD Studénka – Veřovice, silnicí I/58 a řekou Lubinou,

ÚP vymezuje plochy pro rozvoj letiště a průmyslovou zónu v lokalitě Mošnov, na území obce Sedlnice.

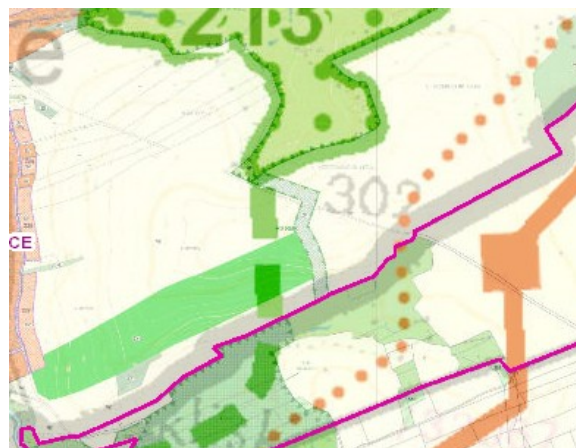
R ÚSES – 213 – regionální biocentrum Sedlnický selský les (ozn. dle ÚTP ÚSES 142),

R ÚSES – 540, 629 – regionální biokoridory.

V případě zapracování prvků regionálního ÚSES do ÚP Sedlnice bylo zjištěno, že regionální biocentrum 213 je zapracováno. Na toto biocentrum navazuje regionální biokoridor 629 vedoucí od něho severozápadním směrem, je v územním plánu také zapracován a je také zajištěna návaznost na ÚP Skotnice. Regionální biokoridor vedoucí od regionálního biocentra 213 jižním směrem je veden cca 150 m od osy biokoridoru, která je dána ZÚR MSK. Dle textové části ZÚR MSK kapitoly D.IV. „PLOCHY A KORIDORY PRO ÚSES“ je v bodě 70 stanoveno následující, citujeme: „Biokoridory jsou vymezeny osou, která určuje směr propojení a definovány jako pás území o šířce 200 m (tj. 100 m na každou stranu od osy), v jehož rámci je možné provádět zpřesnění vymezení biokoridoru v rámci ÚP dotčených obcí.“ Vzhledem k této podmínce je ÚP Sedlnice v této části v rozporu se ZÚR MSK a také není zajištěna návaznost na ÚP Skotnice (viz obrázky níže). Biokoridor 540 dále vede i přes jižní výběžek obce Sedlnice, kdy v této části je veden v souladu se stanovenou osou se ZÚR MSK a taky navazuje na ÚP Skotnice a územně plánovací dokumentaci obce Libhošť.



Výřez z ÚP Sedlnice a ÚP Skotnice



Překryv ZÚR MSK s ÚP Sedlnice a ÚP Skotnice

Vymezení se jen v malé části svého průběhu odchyluje více než 100 m od trasy v ZÚR. Důvodem je, že v trase biokoridoru podle ZÚR je víceletá zemědělská kultura – intenzivní sad, která by trasováním podle ZÚR byla zbytečně rozdělena nebo zkrácena. Biokoridor je tedy veden až východně od plochy tohoto sadu a pak je nejkratší trasou směřován k existujícímu lesnímu porostu.

Důsledkem je pak v území Skotnice potřeba vymezení asi 110 metrů regionálního biokoridoru v okraji stávajícího lesa.

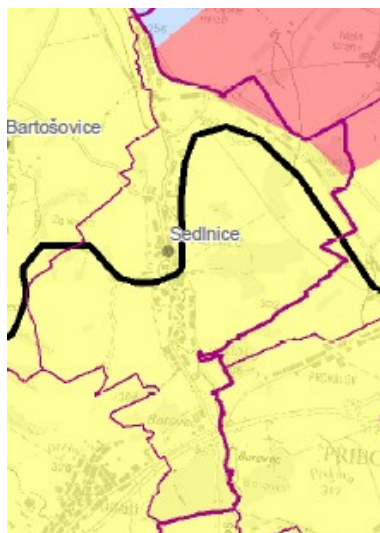
Toto řešení:

1. nevybočuje do jiných skupin geobiocénů;
2. neprodlužuje délku jednoduchého regionálního biokoridoru nad stanovený parametr délky – navržené řešení má délku 563 m oproti přímé trase o délce 420 m;
3. je v souladu s kritériem vymezení ÚSES – aktuálním stavem krajiny – intenzivní kultury, členění krajiny;
4. respektuje kritérium vymezení ÚSES – společenské limity a záměry, to je existující zemědělskou kulturu – intenzivní sad.

S úřadem územního plánování (MěÚ Nový Jičín, odb. ÚP a SŘ) bylo dohodnuto problém nesouladu (potřebu vymezení asi 110 metrů regionálního biokoridoru v okraji stávajícího lesa) řešit v rámci nejbližší změny ÚP Skotnice a tento požadavek zahrnout do zprávy o uplatňování ÚP Skotnice, která se bude na počátku roku 2018 projednávat. Zároveň se tento problém bude řešit v rámci Územní studie krajiny ORP Kopřivnice.

Dle textové části ZÚR MSK kapitoly F. „VYMEZENÍ CÍLOVÝCH CHARAKTERISTIK KRAJINY“ je obec zařazena do oblasti krajinného rázu E - Příborská pahorkatina a G - Oderská Brána s typem krajiny zemědělská harmonická a krajina sídelní (v plochách průmyslové zóny).

G - Oderská Brána



_ hranice oblastí krajinného rázu

E - Příborská pahorkatina

Krajinná oblast **Příborská pahorkatina** má stanoveny zásady pro rozhodování o změnách v území (mimo zásad platných pro typy krajin):

- Chránit historické architektonické a urbanistické znaky památkově chráněných sídel včetně vnějšího obrazu.

V ÚP jsou respektovány historicky hodnotné stavby a památky místního významu, které dokumentují typickou architekturu obce nebo jsou pro obec jinak významné. Pro jednotlivé historicky hodnotné stavby, památky místního významu a významnou stavební dominantu jsou stanoveny požadavky pro umístování staveb, změny staveb nebo změny využití území v jejich blízkosti s cílem zachovat dochované hodnoty – celkový ráz pro středí a jedinečnost místa. Dále je stanovena obecně závazná podmínka pro využití území, který stanovuje v ochranném pásmu hřbitova (100 m od hranice pozemku) a v blízkosti smutečních obřadních síní a kostelů se nepřipouští stavby a provozy, s rušivým účinkem na okolí a pietu místa (hlukem, hudební produkcí, vibracemi, světelnými záblesky a světelnými reklamními zařízeními, zápachem apod.).

- Chránit historické krajinné struktury.

Rozvojové záměry obce a dalších subjektů – fyzických i právnických osob respektují dochovaný stav území z hlediska přírodních, ekologicko-stabilizačních, krajinných, estetických a kulturně-historických hodnot. Stanovením podmínek pro využití ploch s rozdílným způsobem využití (přípustnost či nepřipustnost aktivit zejména v nezastavěném a nezastavitelném území) není návrhem umožněno živelné rozšiřování zástavby nebo jiné nežádoucí využívání volné krajiny.

- Chránit harmonické měřítko krajiny a pohledový obraz významných krajinných horizontů a kulturně historických dominant (hrad Starý Jičín):

- Nevytvářet pohledové bariéry;

Je stanoveno, že při dostavbách respektovat charakter území, hodnotnou okolní zástavbu, tvary střech, stavební a uliční čáru, výšku římsy (výškovou hladinu zástavby obdobnou jako u okolní nebo navazující zástavby) apod. Na stavbách, které jsou pohledovými dominantami a kulturními hodnotami území (kostel sv. archanděla Michaela) a v jejich blízkosti se nepřipouští stavební úpravy a změny průčelí a umístování zařízení, které by narušily jejich vzhled a snížily estetickou hodnotu (např. dostavby garáží a skladů, instalace

anténních systémů a stožárů pro přenos rádiových signálů, parabolické antény, vzduchotechnická potrubí, reklamní zařízení a bilbordy, reklamní nástěnné malby apod.).

- Novou zástavbu umísťovat přednostně mimo pohledově exponovaná území;
Významné vyhlídkové body na území obce jsou vrcholové partie v okolí vodojemu a vrcholové partie při příjezdu od Bartošovic. Okolí vodojemu je obklopeno nezastavěným územím s bohatou skladbou různých druhů zeleně, je zde také zastoupen systém ekologické stability regionální a lokální úrovně.

- V případě nových liniových staveb energetické infrastruktury riziko narušení minimalizovat v závislosti na konkrétních terénních podmínkách vhodným vymezením koridoru trasy a lokalizací stožárových míst.

Ze ZÚR MSK byly v ÚP upřesněny koridory VTL plynovodu Příbor – Děhylov a produktovod DN 200. Lokalizace stožárových míst není v ÚP řešena, neboť bude předmětem územního rozhodnutí na požadované stavby.

- Ochrana místních kulturně historických dominant, zejména sakrálních a ostatních historických staveb.

Kulturní hodnoty chráněné územním plánem jsou: nemovitě kulturní památky (kostel sv. archanděla Michaela, litinový kříž a zábradlí na hřbitově a krucifix u domu č. p. 220) a ostatní objekty, které svým umístěním a charakterem dokumentují historický vývoj osídlení a dotváří typický ráz obce – drobné sakrální objekty (kapličky, boží muka, kříže apod.) a veškeré kvalitní stavby dotvářející charakter obce a jeho místních částí.

Krajinná oblast **Oderská brána** má stanoveny následující zásady pro rozhodování o změnách v území (mimo zásad platných pro typy krajín):

- Chránit harmonické měřítko krajiny a pohledový obraz údolní nivy Odry a významných krajinných horizontů (Oderské vrchy):

- Nevytvářet nové pohledové bariéry;

Je stanoveno, že při dostavbách respektovat charakter území, hodnotnou okolní zástavbu, tvary střech, stavební a uliční čáru, výšku římsy (výškovou hladinu zástavby obdobnou jako u okolní nebo navazující zástavby) apod. Na stavbách, které jsou pohledovými dominantami a kulturními hodnotami území (kostel sv. archanděla Michaela) a v jejich blízkosti se nepřipouští stavební úpravy a změny průčelí a umístování zařízení, které by narušily jejich vzhled a snížily estetickou hodnotu (např. dostavby garáží a skladů, instalace anténních systémů a stožárů pro přenos rádiových signálů, parabolické antény, vzduchotechnická potrubí, reklamní zařízení a bilbordy, reklamní nástěnné malby apod.).

- Novou zástavbu přednostně umísťovat mimo pohledově exponovaná území;
Významné vyhlídkové body na území obce jsou vrcholové partie v okolí vodojemu a vrcholové partie při příjezdu od Bartošovic. Okolí vodojemu je obklopeno nezastavěným územím s bohatou skladbou různých druhů zeleně, je zde také zastoupen systém ekologické stability regionální a lokální úrovně.

- V případě nových liniových staveb energetické infrastruktury riziko narušení minimalizovat v závislosti na konkrétních terénních podmínkách vhodným vymezením koridoru trasy a lokalizací stožárových míst.

Ze ZÚR MSK byly v ÚP upřesněny koridory VTL plynovodu Příbor – Děhylov a produktovod DN 200. Lokalizace stožárových míst není v ÚP řešena, neboť bude předmětem územního rozhodování na požadované stavby.

- Ochrana místních kulturně historických dominant, zejména sakrálních a ostatních historických staveb (Fulnek).

Kulturní hodnoty chráněné územním plánem jsou: nemovitě kulturní památky (kostel sv. archanděla Michaela, litinový kříž a zábradlí na hřbitově a krucifix u domu č.p. 220) a ostatní objekty, které svým umístěním a charakterem dokumentují historický vývoj osídlení a dotváří typický ráz obce – drobné sakrální objekty (kapličky, boží muka, kříže apod.) a veškeré kvalitní stavby dotvářející charakter obce a jeho místních částí.

- Chránit přírodní a přírodně blízké ekosystémy vázané na říční nivu Odry.

CHKO Poodří se nachází v obcích situovaných od obce Sedlnice jižně, přímo v obci se řeka Odra nenachází. V plochách, které jsou v dosahu proudící vody při povodních a tam, kde hustý porost může zhoršovat rozliv vody nežádoucím směrem zakládat a udržovat lesní porosty jako velmi řídké a podél břehů toků vegetační doprovod navrhopat jako mezernaté pruhy a to zejména v místech, kde se předpokládá větší hromadění vodou unášeného dřeva. Základem vymezených prvků ÚSES mají být lesní porosty – lesní biokoridory a lesní biocentra, při vedení tras lesních biokoridorů podél toků také jako vodní biokoridory.

- Chránit historické krajinné struktury.

Potřebné rozvojové plochy pro bydlení a občanské vybavení ÚP vymezuje především v návaznosti na zastavěné území, podél stávajících komunikací tak, aby dochovaná urbanistická struktura obce nebyla narušena.

Kapitola H.II. „DALŠÍ POŽADAVKY NA ŘEŠENÍ V ÚPD OBCÍ“ obsahuje požadavky na vzájemnou koordinaci při vymezování ploch a koridorů dotčených obcí a na koordinaci územně plánovací činnosti. Na území obce Sedlnice je jedná o „opatření k ochraně před extrémními vodními stavy v povodí horního toku Odry a jejích přítoků“.

ÚP Sedlnice obsahuje opatření k ochraně před extrémními vodními stavy v povodí horního toku Odry a jejích přítoků – Sedlnice. V současnosti je před dokončením úprava Sedlnice v jižní části obce. Úprava spočívá v úpravě dna a břehů a zdevastovaných objektů na toku. Směrová úprava je prováděna převážně v rámci parcel koryta toku, nové odlehčovací ramena jsou vedena mimo parcelu toku. Prováděné úpravy jsou realizovány dle projektu pro stavební povolení „Úprava Sedlnice, Sedlnice km 6,47 – 7,601 TPE“. Jiné významnější úpravy vodních poměrů v obci není v ÚP navrhováno. Ostatní drobné toky v území budou ponechány v původním stavu, nebudou se zatrubňovat.

Kolem vodních toků v zastavěném území je nutno zachovat nezastavěné a neoplocené manipulační pásy v šířce 6 m na každou stranu od horní břehové hrany toku, který bude sloužit k přístupu k toku při údržbě a jako infiltrační pás zeleně. Nově navrhované zastavitelné plochy jsou situovány mimo stanovená záplavová území. Dostavby v rámci stávajících zastavěných ploch situovaných ve stanovených záplavových územích budou řešeny individuálně, ve stanovených aktivních zónách je jakákoliv dostavba vyloučena.

Závěr: ÚP Sedlnice včetně změny č. 1 je v souladu s Politikou územního rozvoje České republiky i Zásadami územního rozvoje Moravskoslezského kraje.

d) prokázání nemožnosti využít zastavitelné plochy a vyhodnocení potřeby vymezení nových zastavitelných ploch podle § 55 odst. 4 stavebního zákona

V obci Sedlnice je vymezen dostatek zastavitelných ploch včetně rezervy, což je popsáno v kapitole a). Na základě vyhodnocených skutečností pořizovatel v souladu s ustanovením § 55 odst. 4 stavebního zákona dospěl k závěru, že v obci Sedlnice není potřeba vymezovat nové zastavitelné plochy a protože zároveň není možné prokázat nemožnost využití již vymezených zastavitelných ploch, není potřeba z tohoto důvodu pořizovat změnu územního plánu.

e) pokyny pro zpracování návrhu změny územního plánu v rozsahu zadání změny

Z výše uvedeného nevyplývá požadavek na pořízení změny územního plánu Sedlnice.

f) požadavky a podmínky pro vyhodnocení vlivů návrhu změny územního plánu na udržitelný rozvoj území (§ 19 odst. 2 stavebního zákona), pokud je požadováno vyhodnocení vlivů na životní prostředí nebo nelze vyloučit významný negativní vliv na evropsky významnou lokalitu nebo ptačí oblast

Není stanoven požadavek na pořízení změny územního plánu, není tedy potřebné stanovit podmínky pro vyhodnocení vlivů návrhu změny územního plánu na udržitelný rozvoj.

g) požadavky na zpracování variant řešení návrhu změny územního plánu, je-li zpracování variant vyžadováno

Není stanoven požadavek na pořízení změny územního plánu.

h) návrh na pořízení nového územního plánu, pokud ze skutečností uvedených pod písmeny a) až d) vyplývá potřeba změny, která podstatně ovlivňuje koncepci územního plánu

Z předešlých bodů nevyplývá požadavek na pořízení změny územního plánu.

i) požadavky na eliminaci, minimalizaci nebo kompenzaci negativních dopadů na udržitelný rozvoj území, pokud byly ve vyhodnocení uplatňování územního plánu zjištěny

Negativní dopady na udržitelný rozvoj území nebyly zjištěny.

j) návrh na aktualizaci zásad územního rozvoje

Z vyhodnocení uplatňování územního plánu ani z územně analytických podkladů nevyplývaly žádné požadavky na aktualizaci ZÚR MS kraje.

Seznam použitých zkratk:

MSK	Moravskoslezský kraj
ORP	Obec s rozšířenou působností
PÚR ČR	Politika územního rozvoje České republiky
ZÚR	Zásady územního rozvoje
ÚP	Územní plán
ÚAP	Územně analytické podklady
ÚPD	Územně plánovací dokumentace
ÚSES	Územní systém ekologické stability
VPS	Veřejně prospěšná stavba
VPO	Veřejně prospěšné opatření
VVN	Velmi vysoké napětí
RBK	Regionální biokoridor
ČOV	Čistička odpadních vod
kú	katastrální území