



# RADNICE V NOVÉM JIČÍNĚ INTERIÉR OBŘADNÍ SÍNĚ

MARTIN ROSA, ARCHITEKT  
[www.martinrosa.cz](http://www.martinrosa.cz)

ARCHITEKTONICKÁ STUDIE

Obřadní síň v historické radnici je pro většinu obyvatel Nového Jičína místem jejich nejvýznamnějších životních událostí. Její zdi jsou po mnoha desetiletí svědky vítání občánků, uzavírání sňatků či dalších důležitých setkání. Prostor je pravidelně naplňován těmi nejradosnějšími emocemi.

Stávající podoba síně a jejího zázemí již neodpovídá současným nárokům kladeným na významný reprezentativní prostor. Stále jsou však zřetelné některé jeho výrazné kvality, jako je například na dobu svého vzniku mimořádně precizní detail a ucelenost celkového konceptu. Je zřejmé, že nebude snadné dosáhnout něčeho podobného a zároveň dát prostoru soudobý výraz. Proto jsme se rozhodli k návrhu přistoupit s určitou pokorou a snahou o jistou nadčasovost.

Obřadní síň a vestibul chápeme jako jeden celek. Oba prostory by měly působit jednotně, důstojně a vznešeně. Tomu výrazně napomáhá samotná architektura – místnosti jsou přiměřeně velké a vhodně členěné. Na druhou stranu, u vestibulu působí velmi negativně dvě vestavěné kanceláře, jejichž stěny jej rozdělují na dvě samostatné části. Toto rozdělení nemusí být nutně špatné, rovněž i my považujeme za správné ve vestibulu nadále zachovat prostory dvou různých kvalit. Část vestibulu mezi hlavním vstupem a historickým portálem vedoucím do samotné obřadní síně má být místem, do kterého návštěvníci vcházejí jako první, plní očekávání, či naopak vychází plní dojmy ze samotného obřadu. Druhá část je méně formálním místem pro setkávání a konverzaci. Za problematické ale považujeme stávající ostré rozdělení, které bude částečně zachováno i tehdy, proběhnou-li plánované stavební úpravy dle zadání studie. Proto navrhujeme přestavbu kanceláře poněkud razantnější a její přítomnost v prostoru zjemňujeme zaoblením rohů. Na stávajícím uspořádání samotné obřadní síně nic neměníme. Vzhledem k její orientaci a proporcím je pozice oltáře v ose delší strany naproti výhledu na náměstí logická, a ne-li zcela ideální, tak nejlepší možná. Využitelnost síně posilujeme odstraněním stupínku, který je vzhledem k jejímu měřítku zcela zbytečný.

Všechny prostory – včetně kanceláře a zasedací síně – navrhujeme co do materiálů, použitých prvků a vybavení sjednotit. Doporučujeme sáhnout po kvalitních materiálech, jako je ušlechtilé dřevo či mosaz.

Na podlahách navrhujeme dřevěnou dubovou krytinu. Stávající kámen nám připadá příliš chladný, případnou keramickou dlažbu zase chápeme jako málo důstojnou. Dřevo je historicky ověřený materiál, uspořádání parket do kazetového vzoru navíc do prostoru vnáší další zajímavý detail a užití dvou různých měřítek napomáhá artikulaci na místa více a méně významná.

Stěny a stropy ponecháváme omítnuté. Na obvodových stěnách vestibulu a síně, mimo hlavní stěnu před a za oltářem, navrhujeme provést subtilní dekor odkazující ke královskému hermelínu.

Dalším významným sjednocujícím motivem je kruh. Tento symbol sjednocení, uzavření, blízkosti – ale také coby odkaz na kruhy mraku ve znaku města Nového Jičína – nám zde připadá adekvátní vzhledem k událostem, které se v obřadní síni odehrávají a odehrávat budou. V prvním plánu je tento motiv zřejmý v použitých kruhových lustrech. U dvou propojených lustrů nad oltářem je pak symbolika více než jasná. Ve druhém plánu jsme s kruhy pracovali na významnějších dekoracích, například u motivu na oltáři či mřížích pod okny, nebo i u prvků užitárnějších, jako jsou madla dveří. A kruh opisuje i opěrátko navržených křesel.

Dominantním prvkem v obřadní síni je samotný státní znak. Navrhujeme jej provést coby sgrafito či reliéf v omítce, aby jeho přítomnost byla více fenomenální než doslovná.

Pro osvětlení doporučujeme použít svítidla společnosti Hormen, typový nábytek pak volíme ze sortimentu firmy TON. Oba dodavatelé jsou české společnosti vyrábějící kvalitní a oceňované výrobky za příznivou cenu, čímž nám jsou sympatické.

U hygienického zázemí si dovoluujeme mírně vystoupit mimo mantinely zadání. Uspořádání všech požadovaných toalet, především bezbariérové kabiny, se nám ve stávajícím prostoru jeví jako co do legislativních a normových požadavků prakticky nereálné, či minimálně co do bezproblémového provozu neefektivní. Proto jsme se rozhodli bezbariérovou toaletu umístit do prostoru sousední komory, do níž bude nutno probourat nové dveře a zvýšit zde podlahu. Samotné stavební řešení se při předběžné prohlídce zdá být reálné. Díky tomuto uspořádání je možno stávající toalety upravit tak, že přibude další kabina pro ženy, a samotná velká předsíň bude zároveň sloužit jako pohodlné místo pro úpravu zevnějšku a přípravu na obřad.

V zasedací místnosti navrhujeme úpravu stávající kuchyně do vestavěného bloku, který využívá prostor dnešní vestavěné skříně. Díky tomu bude v úzké místnosti více místa.

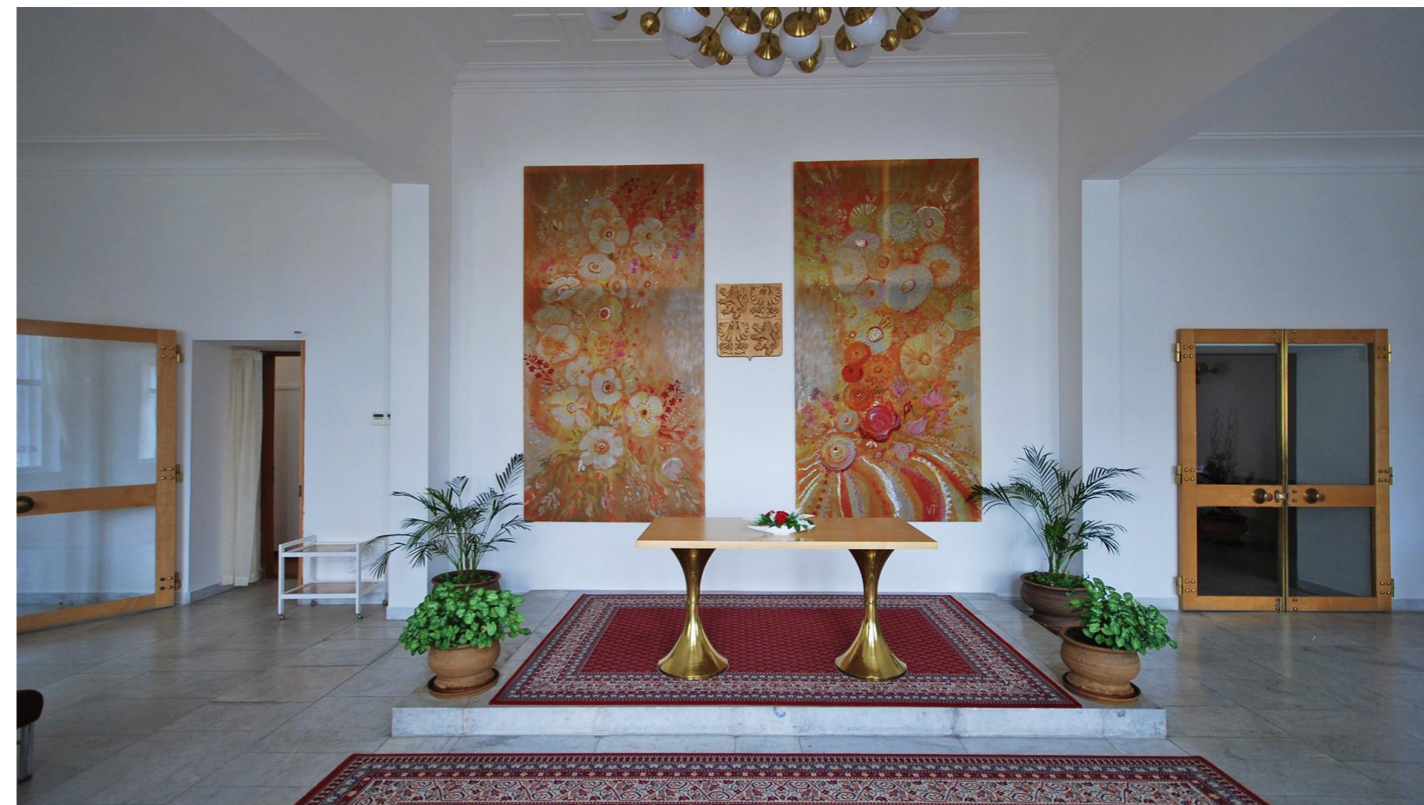
Některé požadavky objednatele jsme se vzhledem k rozsahu architektonické studie či nutnosti ověřit možné řešení s konkrétními reálnými dodavateli rozhodli řešit jen okrajově či vůbec. Týká se to například bezbariérového přístupu, kde nám po seznámení se se situací v celé budově připadá jako nejlepší využití mechanického schodolezu, ponechání klimatizace či řešení audiotechniky.

---

*Součástí předložené studie je i alternativní varianta (výkresy 28–30). Při práci na studii jsme dlouho uvažovali o jiném uspořádání vestibulu, v němž je kancelář matrikářky umístěna v jeho zadní části spolu s větší kuchyňkou (ta by nahradila málo vhodnou kuchyňku v zasedací místnosti a mohla by zároveň sloužit i jako plnohodnotné zázemí pro akce konané v samotné obřadní síni). Vzhledem k evidentnímu porušení zadání jsme však tuto variantu nakonec do podoby plnohodnotné studie nezpracovávali, ale toto řešení nabízíme k případné diskusi.*



CELKOVÝ POHLED DO OBŘADNÍ SÍNĚ



POHLED NA OLTÁŘNÍ MENSU V OBŘADNÍ SÍNĚ



POHLED DO VESTIBULU U VSTUPU

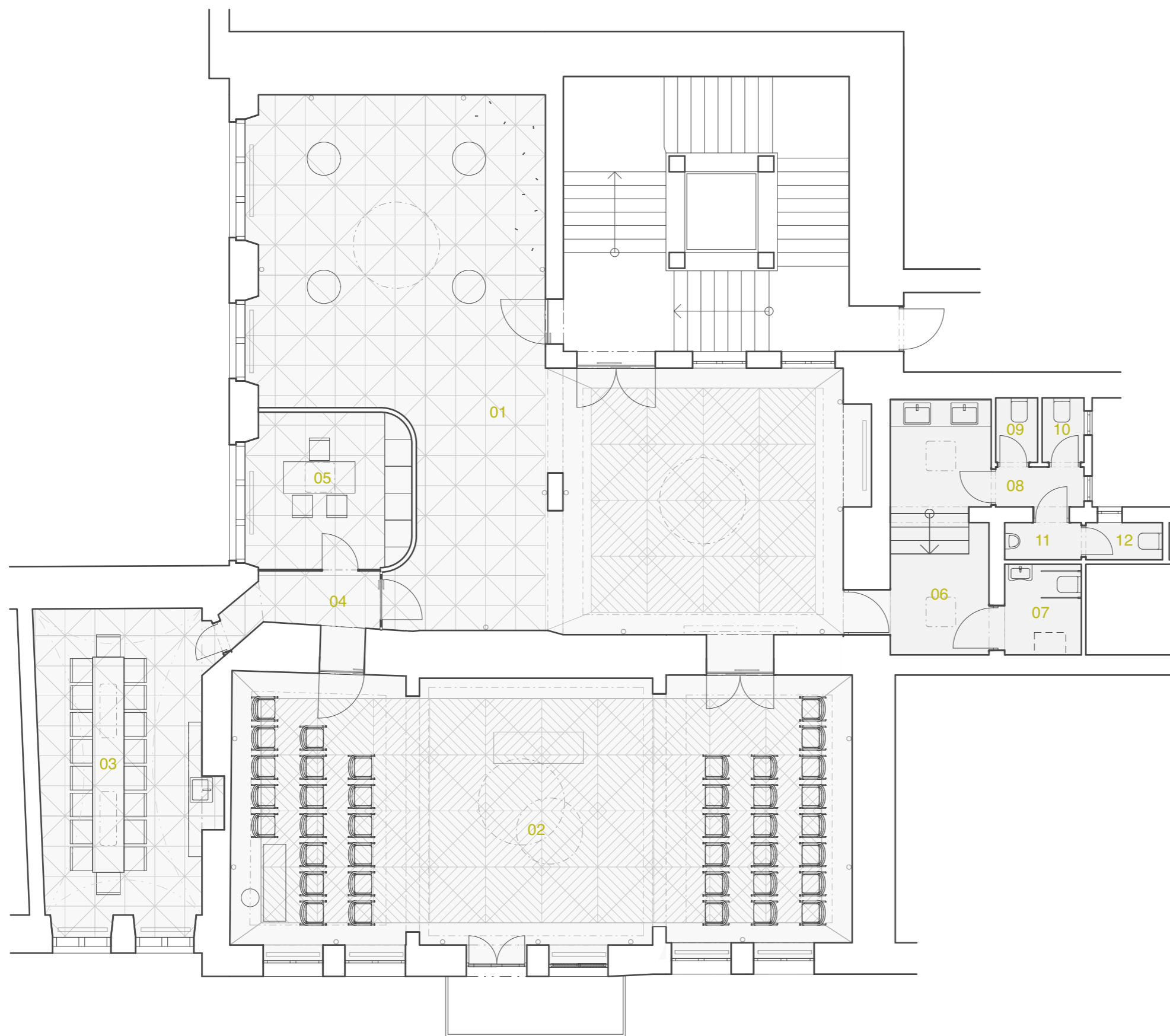


POHLED NA SEZENÍ V BOČNÍ ČÁSTI VESTIBULU



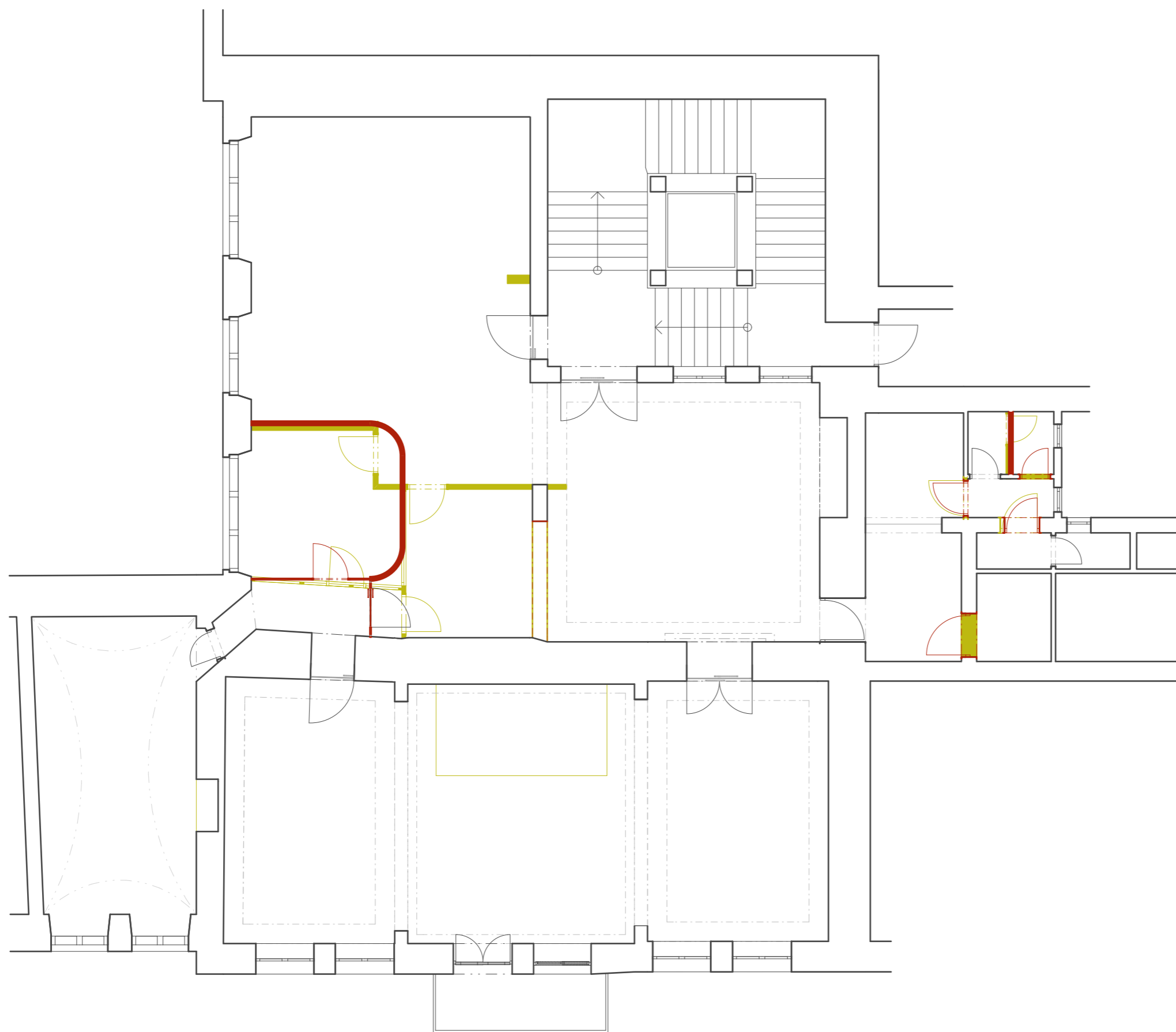
### LEGENDA MÍSTNOSTÍ

01	VESTIBUL	88,88
02	OBŘADNÍ MÍSTNOST	82,51
03	ZASEDACÍ MÍSTNOST	25,26
04	CHODBA	4,54
05	KANCELÁŘ MATRIKÁŘE	11,10
06	ZASEDACÍ MÍSTNOST	9,89
07	PŘEDSÍŇ	13,31
08	WC – CHODBA	1,98
09	WC ŽENY – PŘEDSÍŇ	1,27
10	WC ŽENY – KABINA	1,43
11	WC MUŽI – PŘEDSÍŇ	1,42
12	WC MUŽI – KABINA	1,42
		243,01 m <sup>2</sup>



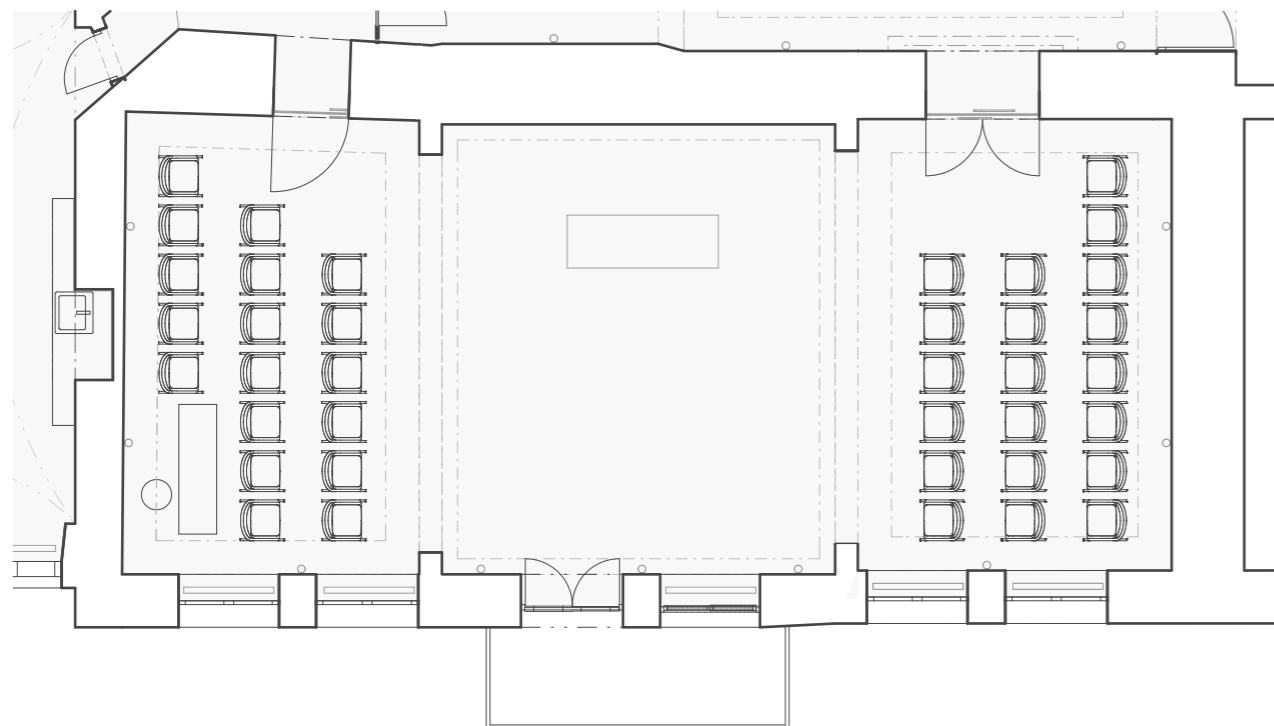
### LEGENDA MÍSTNOSTÍ

01	VESTIBUL	99,43
02	OBŘADNÍ MÍSTNOST	82,51
03	ZASEDACÍ MÍSTNOST	25,86
04	CHODBA	4,10
05	KANCELÁŘ MATRIKÁŘE	11,75
06	PŘEDSÍŇ	13,35
07	WC BEZBARIÉROVÉ	3,45
08	WC – PŘEDSÍŇ	1,98
09	WC ŽENY – KABINA	1,35
10	WC ŽENY – KABINA	1,35
11	WC MUŽI – PŘEDSÍŇ	1,42
12	WC MUŽI – KABINA	1,42
		247,97 m <sup>2</sup>



BOURANÉ KONSTRUKCE  
NOVÉ KONSTRUKCE

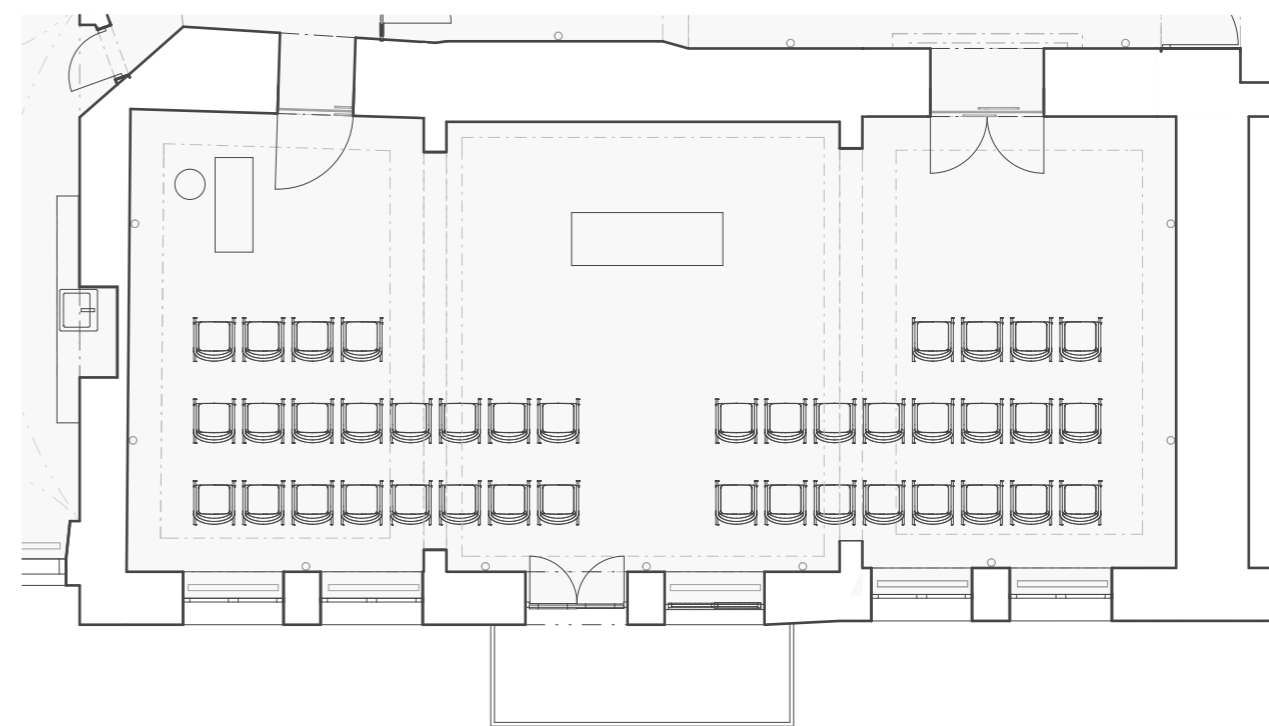
VARIANTA 01



VARIANTA PŘÍČNÉHO (PŮVODNÍHO) UMÍSTĚNÍ SEZENÍ

výhoda volného hlavního prostoru ve středu sálu  
varianta nejvhodnější pro svatební obřady  
cca. 40 míst

VARIANTA 02



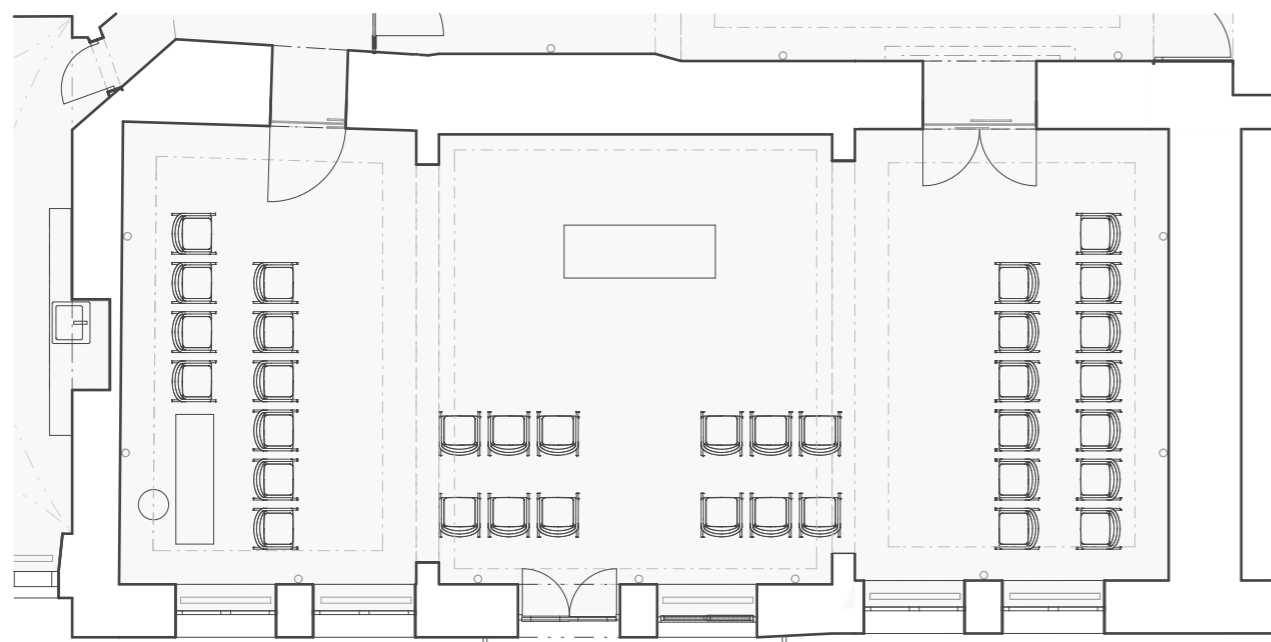
VARIANTA PODÉLNÉHO UMÍSTĚNÍ SEZENÍ

možná alternativa sezení  
cca. 40 míst

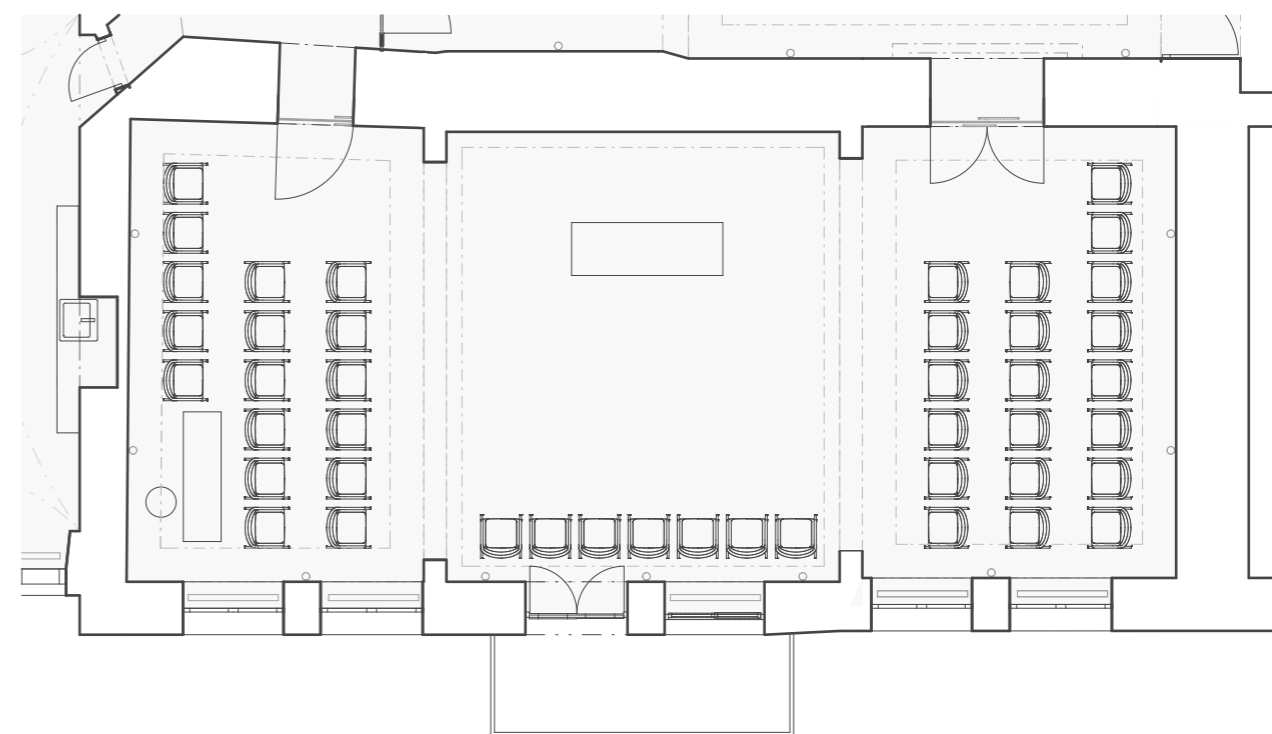
SOUČASNÝ x NAVRHOVANÝ STAV

oproti současnému stavu 23 míst k sezení  
je počítáno v návrhu s navýšením kapacity na 40–60 míst

VARIANTA 03



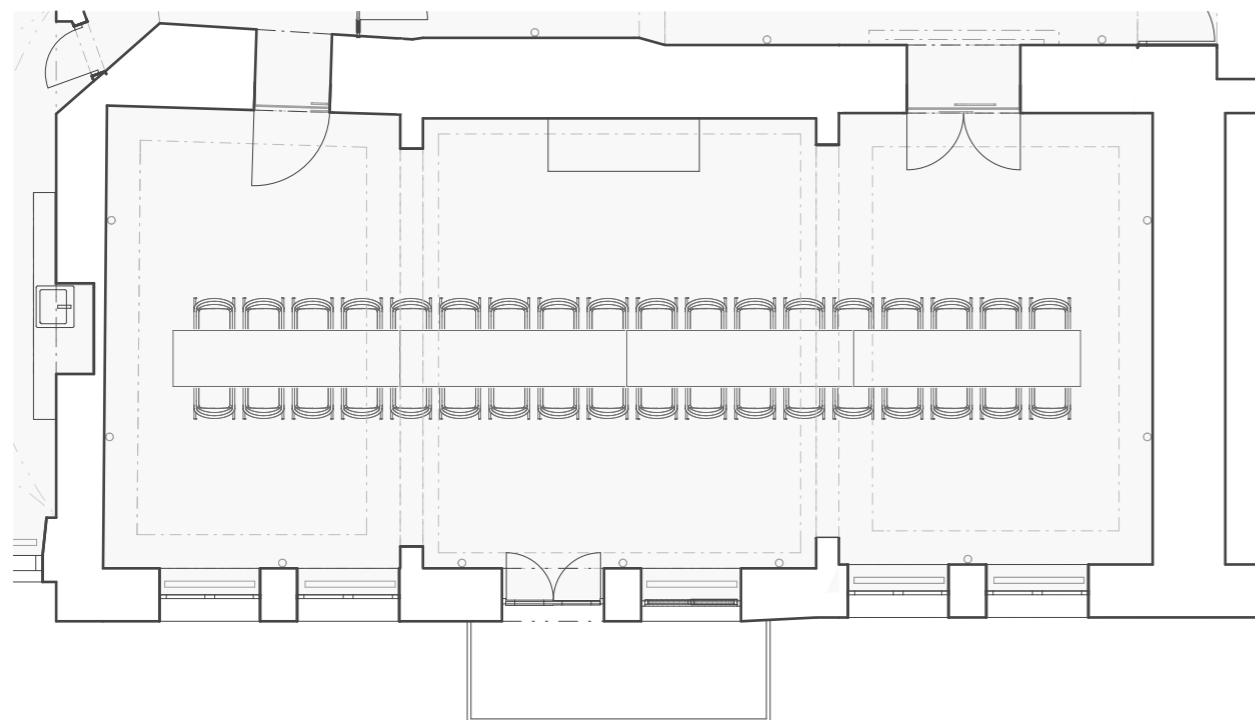
VARIANTA 04



KOMBINACE PŘÍČNÉHO A PODÉLNÉHO SEZENÍ

cca 40–60 míst  
vhodné např. pro akce typu vítání občánků, atd.

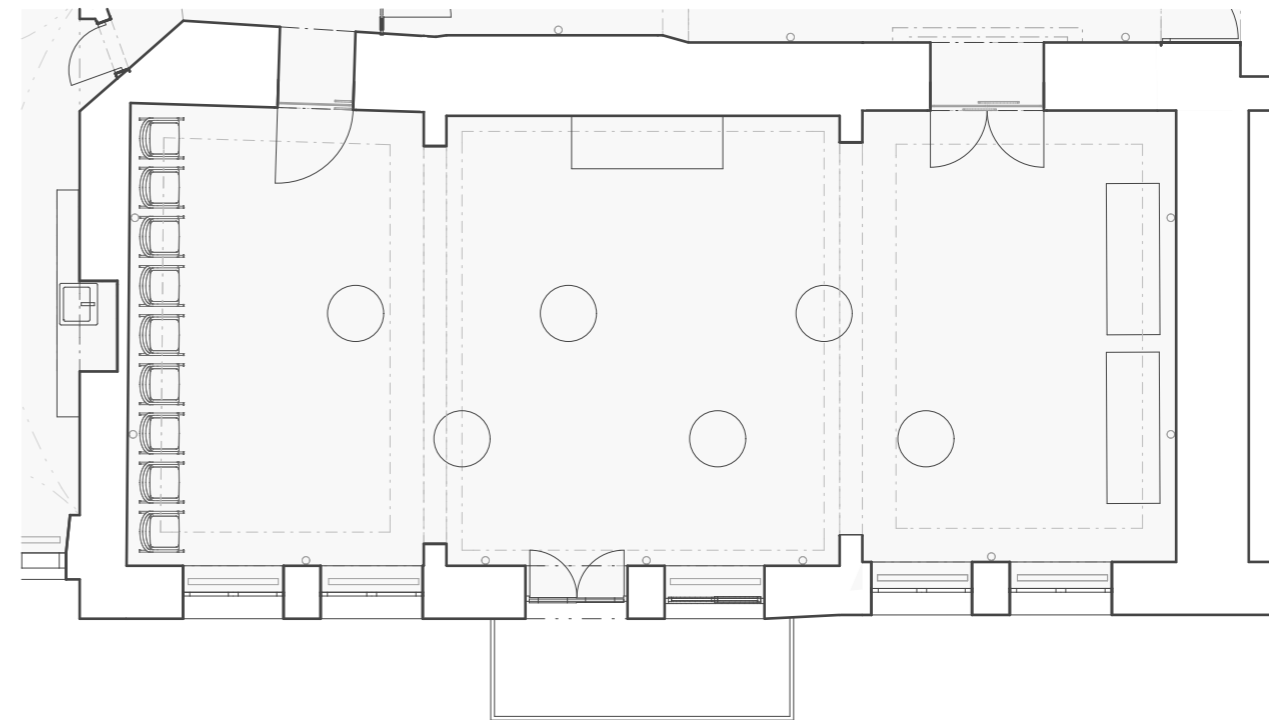
VARIANTA 05



VARIANTA SEZENÍ U CENTRÁLNÍHO DLOUHÉHO STOLU

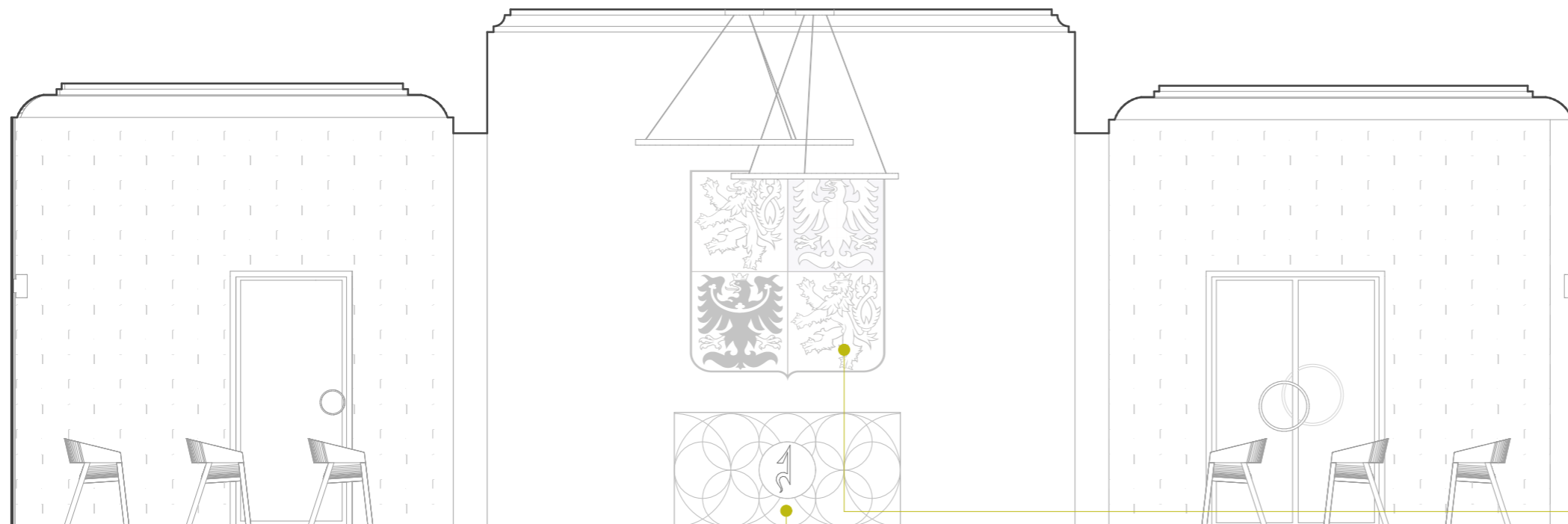
varianta pro konání hostin, atd.  
centrální mobilní stoly  
cca. 40 míst

VARIANTA 06

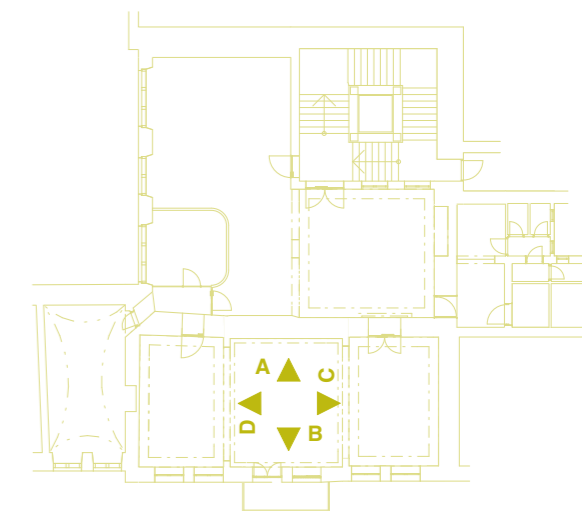


VARIANTA BEZ SEZENÍ

varianta pro konání rautů, večírků, atd.  
volný prostor bez židlí (popřípadě s několika židlemi po stranách)  
vysoké mobilní stolky



POHLED A



RELIÉF STÁTNIHO ZNAKU  
sgrafito

PULT – MENSA  
atypický truhlářský výrobek s gravírovaným vzorem  
a symbolem Nového Jičína (polovina stříbrné zavinuté střely)  
> DETAIL A

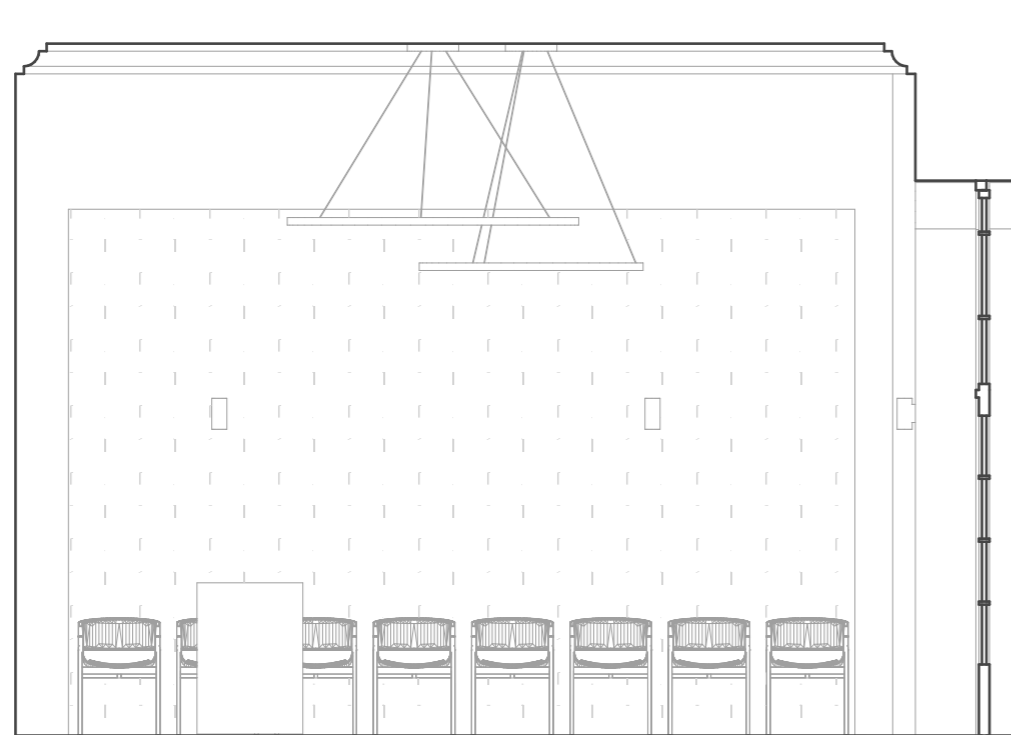


POHLED B

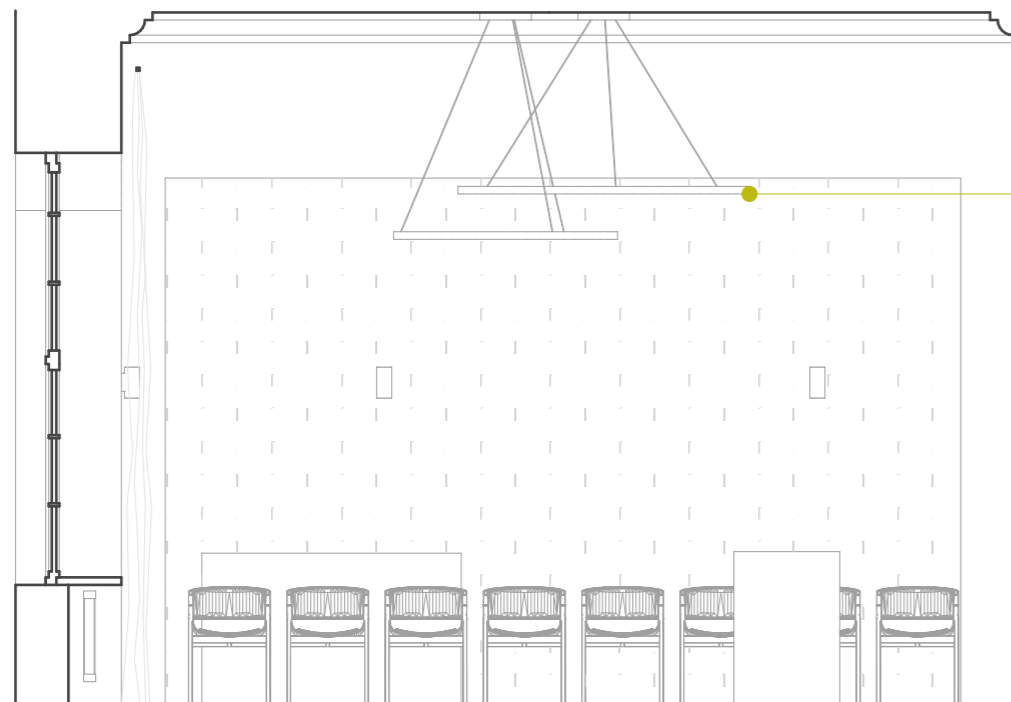
NÁSTĚNNÉ PŘISAZENÉ SVÍTIDLO  
Hormen Tubby Wall, 100 x 205 mm

MÍSTO PRO HUDEBNÍKA / ZVUKAŘE

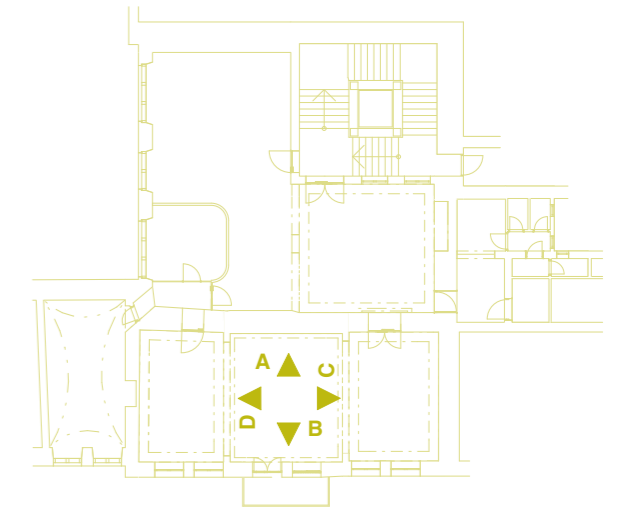
MŘÍŽOVÝ KRYT TOPENÍ  
atypický zámečnický výrobek s kruhovým vzorem  
> DETAIL B



POHLED C



POHLED D



STROPNÍ ZÁVĚSNÁ SVÍTIDLA  
 Hormen Rinngo S,  $\varnothing$  1870 mm a 1420 mm  
 ve dvou výškových úrovních







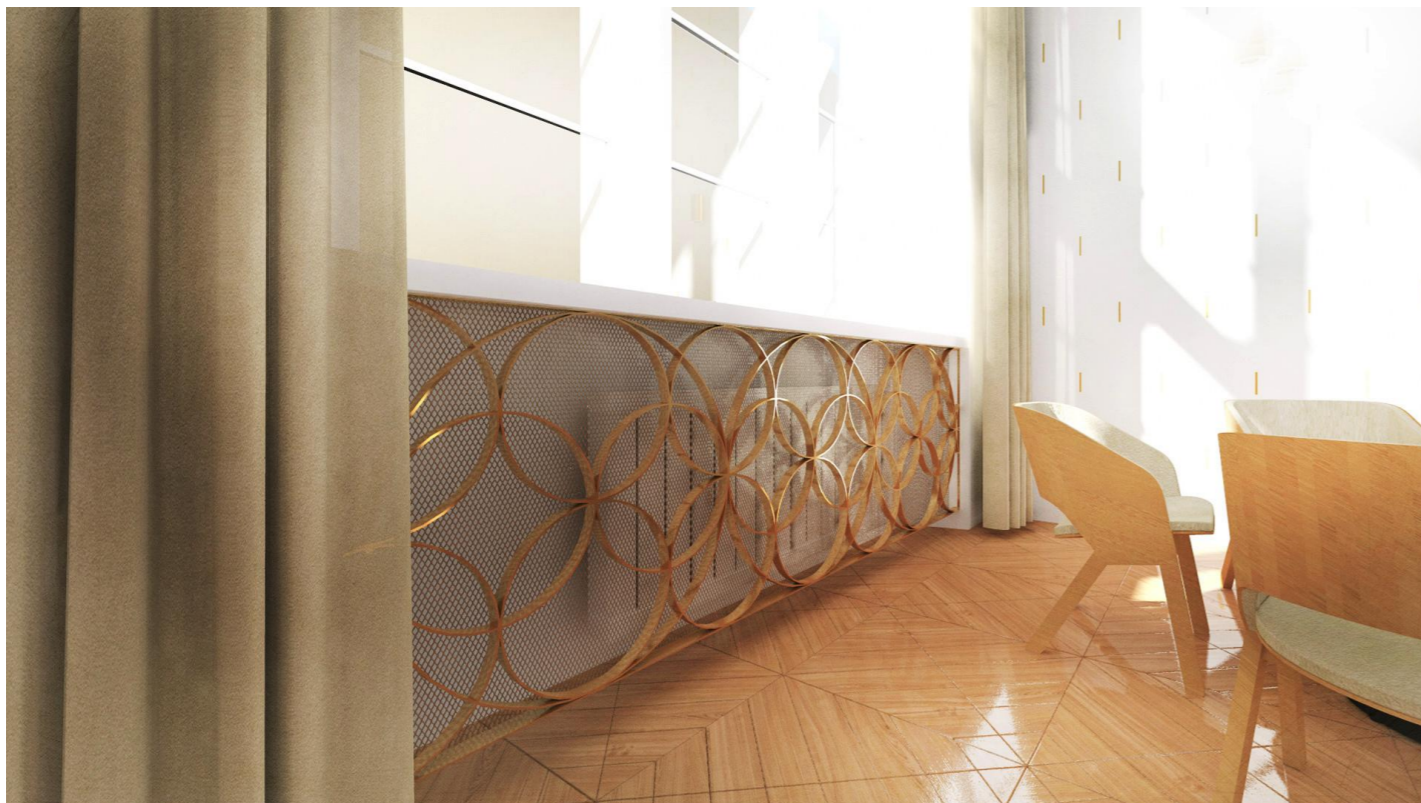












Ozdobné mříže zjednodušíme. Místo původní zadní vrstvy s menšími kruhy navrhujeme použít kovovou síť. Mříž spolu s ostatními kovovými prvky navrhujeme v patinované mosazi (v případě ponechání stávajících světel bude mosaz leštěná a lakovaná).



Kruhová madla navrhujeme osadit na stávající dveře. Všechny stávající dveře budou repasovány. Všechny skleněné výplně budou osazeny čirým bezpečnostním sklem.



Schéma konstrukce čelní desky oltáře. Mezi oltář a desku bude vložen mosazný plech, který bude viditelný ve spárách.















