

Rozpočtový výhled města Nový Jičín

s analýzou financí a ratingem

do roku 2019

Obsahuje:

- ✓ analýzu financí města uzavřenou ratingem dle metody Cityfinance
- ✓ uvedení silných a slabých stránek, příležitostí a ohrožení financí (SWOT analýza)
- ✓ stanovení finančního potenciálu města na 4 roky
- ✓ doporučený strop bezpečné zadluženosti
- ✓ nastavení pravidel rozpočtů pro stabilitu financí
- ✓ doporučení

OBSAH

Úvod	3
Vybrané použité termíny	4
Počet obyvatel	4
Počet žáků	4
Počet zaměstnanců	4
Saldo rozpočtu	4
Provozní saldo	4
Analýza finančního zdraví	5
Smysl ekonomického hodnocení finančního zdraví	5
Ekonomické hodnocení finančního zdraví (rating)	5
Stav financí	5
Finanční kondice (síla)	6
Úvod do finančního hospodaření	7
Analýza	9
Závěr finanční analýzy	25
Doporučení	27
Rozpočtový výhled	28
Definice finančního potenciálu města	28
Předpoklady pro plnění rozpočtového výhledu	28
Pravidla rozpočtů pro stabilitu financí města	29
Dopady rozpočtového výhledu do financí města	30
Příloha 1. Rozpočtový výhled - tabulková část s komentářem	33
Seznam tabulek a grafů	38
Obrázky	38
Tabulky	38
Grafy	38
Kontakt a profil zpracovatele	39
Profesní profil zpracovatele	39

Úvod

Město Nový Jičín (dále jen **město** nebo **Nový Jičín**) tímto dokumentem naplňuje povinnosti dané mu zákonem č. 250/2000 Sb., o Rozpočtových pravidlech územních rozpočtů, ve znění pozdějších předpisů. Rozpočtový výhled se podle zákona vytváří na období dvou až pěti let následujících po roce, na který se sestavuje roční rozpočet. Obsahuje minimálně souhrnné základní údaje o příjmech a výdajích a o finančních zdrojích a potřebách dlouhodobě realizovatelných záměrů. Obsahem jde tento dokument nad rámec zákonem daných náležitostí rozpočtového výhledu uváděné v § 3 citovaného zákona. Zejména analyzuje **finanční zdraví (rating)**, **trendy** a stanovuje **strop bezpečného úvěrového zatížení** k financování cílů a uvádí možné hrozby s vlivem na finance, včetně opatření. Materiál se také zabývá silnými stránkami a příležitostmi financí a **dává doporučení**.

Výhled je důležitým pomocným nástrojem financování. Smyslem rozpočtového výhledu je nastavit dlouhodobou **udržitelnost financí**, vymezit **finanční možnosti města**, podpořit zdravý vývoj financí a schopnost města **dostát svým závazkům**. Pro správnou funkci výhledu je třeba, aby byl plněn a ročně aktualizován. Nutné je průběžně reagovat na aktuální ekonomickou situaci, hrozby a příležitosti financí ve vazbě na rekapitulaci hospodaření samosprávy. Výhodou rozpočtového výhledu je značná možnost manévrování do středně blízké budoucnosti¹. Ve výhledu **je nastavena strategie hospodaření a financí** se zaměřením na stabilizaci a udržení finančního zdraví. Výhled se využívá jako pomocný nástroj zejména při sestavování rozpočtů a jako příloha k případným žádostem o úvěry a některé dotace.

Ke zpracování rozpočtového výhledu bylo použito zejména těchto zdrojů:

- upravený rozpočet města na rok 2015,
- účetní a finanční výkazy od roku 1997 (zejména výkazy FIN 2-12M),
- systém ARIS Web MF ČR (zejména výkaz ARIS 60M),
- systém ÚFIS – prezentace údajů ÚSC Web MF ČR (zejména ÚFIS 01M),
- Monitor státní pokladny (<http://monitor.statnipokladna.cz>),
- vyhláška MF ČR č. 213/2015 Sb. s účinností ke dni 1. září 2015, o podílu jednotlivých obcí na stanovených procentních částech celostátního hrubého výnosu daně z přidané hodnoty a daní z příjmů,
- upravená predikce výnosů daní www.cityfinance.cz na roky 2016 až 2019 využívající makroekonomické prognózy MF ČR, ČNB, KB a.s. a ČSÚ.

Město může díky plánování lépe zvládnout hrozby financí a využít příležitosti. Aby dobře plnil svou roli, **měl by být** rozpočtový výhled **pravidelně aktualizován**.

¹ 2 až 5 let

Vybrané použité termíny

Počet obyvatel

Podle údajů ČSÚ. Při stanovení počtu obyvatel obce se vychází ze stavu k 1. lednu běžného roku uvedeného v bilanci obyvatel České republiky zpracované Českým statistickým úřadem k 1. lednu běžného roku.

Počet žáků

Podle dokumentace škol vedené dle školského zákona. Přesněji se při stanovení počtu dětí a žáků vychází z dokumentace škol vedené podle školského zákona, a to ze stavu k 30. září roku, který bezprostředně předchází běžnému roku.

Počet zaměstnanců

Počet zaměstnanců vykázaný v příloze k vyúčtování daně z příjmů ze závislé činnosti a z funkčních požitků podle zákona o daních z příjmů. Bere se celkový počet zaměstnanců vykázaných v České republice k 1. prosinci bezprostředně předcházejícího kalendářního roku.

Saldo rozpočtu

Je rozdíl mezi příjmy a výdaji rozpočtu. Pokud jsou plánované vyšší příjmy než výdaje, je saldo kladné, v opačném případě záporné. Ze salda rozpočtu rozhodně nelze odvodit, že obec hospodaří dobře či špatně. Posoudit hospodaření je mnohem složitější a saldo rozpočtu obce/městyse/města je pouze dílčí údaj.

POZOR. Splátky úvěrů nejsou vedeny jako rozpočtové výdaje a přebytky rozpočtu mohou být použity jednak na splácení úvěrů z minulosti nebo slouží k vytvoření finanční rezervy do budoucna na realizaci jiných projektů. Proto přebytek rozpočtu se rozhodně nerovná definici „to jsou peníze, které zbývají“.

Záporné saldo rozpočtu znamená, že v rozpočtu je více výdajů než příjmů. Chybějící prostředky pocházejí buď z úvěrů, nebo je ke krytí deficitu využito prostředků uspořené v minulosti. Záporné saldo znamená špatné hospodaření pouze v situaci trvalých deficitů a ty má v ČR hlavně státní rozpočet.

Bez přebytků a deficitů nelze zajistit hospodaření, ale platí, že podle zákona by měly být rozpočty dlouhodobě vyrovnané.

Provozní saldo

Běžné příjmy – Běžné výdaje = Provozní saldo

Součástí běžných výdajů jsou i opravy, které často působí pocitově jako investice. Podstatné je, aby bylo provozní saldo obce/městyse/města po snížení o splátky dluhů vždy kladné (výjimku může tvořit nárazově řešení problematiky cash flow a velké opravy).

Analýza finančního zdraví

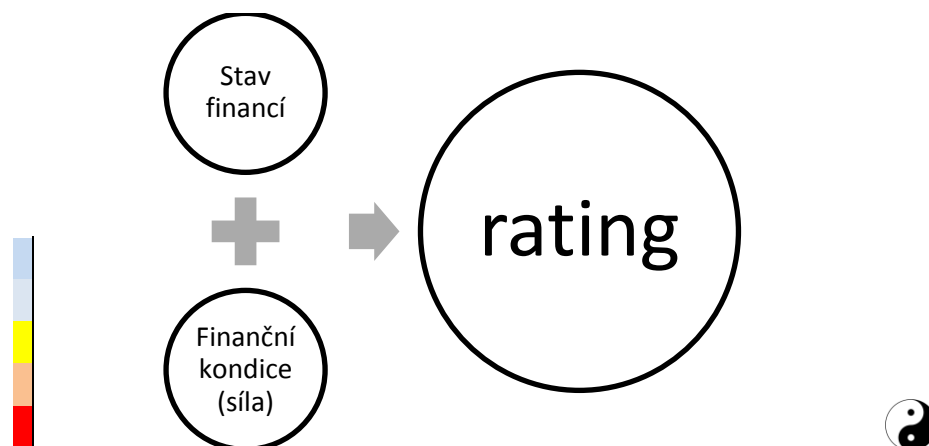
Smysl ekonomického hodnocení finančního zdraví

Předpokladem pro **řízení financí s citem**² je znalost **stavu financí** a **finanční kondice**. Rozhodující pro budoucnost je vývoj, stav, trendy a potenciál financí. Teprve se znalostí lze smysluplně navrhnout finanční strategii (resp. výhled).

Samospráva může získat ucelený pohled na finance města pouze tehdy, má-li souhrnné informace v časové řadě a v souvislostech. Bez těchto svodných údajů se může stát, že se finance snadno vymknou kontrole. Zhodnotíme nyní celkový vývoj financí města. Poté vyvodíme srozumitelné a stručné závěry, které vyhodnotíme tím, že **stanovíme rating financí města a SWOT analýzu**.

Ekonomické hodnocení finančního zdraví (rating)

Obrázek 1: Podstata hodnocení finančního zdraví dle Cityfinance



Zdroj: Luděk Tesař, www.cityfinance.cz

Použili jsme vlastní stupnici ekonomického hodnocení finančního zdraví samospráv Cityfinance, která je ojedinělá tím, že na rozdíl od stupnic jiných společností je zaměřená na praxi samosprávy. Současně hodnotíme stav financí a finanční kondici samosprávy. Hodnocení je odstupňováno známkami jako ve škole.

Stav financí

Stav financí je finanční stavovou veličinou³ zobrazující aktuální stav finančních a účetních ukazatelů bez ohledu na finanční kondici subjektu.

² www.cityfinance.cz

Finanční kondice (síla)

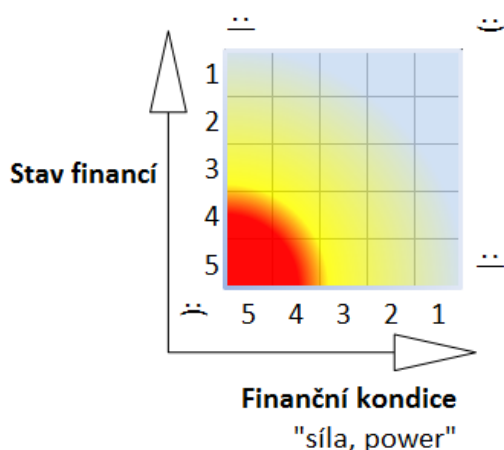
Finanční kondice zahrnuje finanční potenciál, tedy schopnost vytvářet finance bez ohledu na stav financí subjektu. Tento ukazatel je kondiční.⁴ Je stanoven s ohledem na „finanční velikost města“, myšleno finanční objemy, tedy běžné obraty na straně příjmů a výdajů.

Tabulka 1. Stupnice ekonomického hodnocení finančního zdraví (rating)

1	Výborný/ná
2	Velmi dobrý/rá
3	Dobrý/rá
4	Dostatečný/ná
5	Nedostatečný/ná

Výsledkem hodnocení je zpracování do matice, kde pozice dle svislé osy znázorňuje stav financí a pozice dle základny vyhodnocuje finanční kondici (sílu). **Pozice města v matici stanovuje výsledný rating**, říkáme mu „sluneční rating“ díky vzhledu výsledného znázornění. Tím naplňujeme naše principy pocitové ekonomie. Cityfinance, finance s citem.

Obrázek 2. Matice pro hodnocení finančního zdraví obcí dle Cityfinance



POZ. Škála známkování jako ve škole, město pak představuje symbol planety (zde není).

Čím dále a výše od "slunce" se v matici planeta nachází, tím lepší finanční zdraví města.

© Ludek Tesař, Cityfinance, www.cityfinance.cz

Zjednodušeně lze říci, že čím blíže „žhnoucímu slunci“ se obec (město) nachází, tím více jsou jeho finance v ohrožení a „zóna života“ je v modrých polích.

³ Stavová veličina vycházející zejména ze stavu závazků, příjmů, výdajů, salda rozpočtu, provozního salda, pohledávek, rozložení aktiv, cash flow, stavu finanční obnovy majetku...

⁴ Kondiční veličina představuje schopnost vytvářet finance a měnit stav financí. Vyjadřuje finanční potenciál (sílu, budoucnost).

Úvod do finančního hospodaření

Při posuzování finanční kondice obce, městyse nebo města je nutné si uvědomit, že rozpočet je složen z příjmů a výdajů. Příjmy se dělí na ty, které se každoročně opakují (tzv. běžné příjmy), to jsou veškeré příjmy, vyjma kapitálových příjmů (prodejů majetku) a investičních dotací. Výdaje je možné dělit podobně. Výdaje, které obec/městys/město musí každý rok vynaložit na provoz (běžné nebo též provozní výdaje, paralela ke státnímu rozpočtu, kde se nazývají mandatorními a quasimandatorními výdaji). Běžné výdaje musí samospráva vydat ze zákona nebo jimi financuje své provozní aktivity (údržba města nebo obce, provoz příspěvkových organizací, organizačních složek, úřadu apod.). Rozdíl mezi běžnými příjmy a běžnými výdaji nazýváme **provozní saldo** (to jsou prostředky, které zůstávají samosprávě po úhradě provozu z běžných příjmů k „volnému“ rozhodování). Vedle běžných výdajů existují také investice (kapitálové výdaje). Kapitálové výdaje jsou nárazové výdaje většinou na rozvoj a větší opravy. Rozdíl mezi veškerými příjmy a veškerými výdaji uskutečněnými od 1. ledna do 31. prosince daného roku (tzv. rozpočtového roku) se nazývá **saldo rozpočtu**. Provozní saldo rozpočtu je ale jiný a mnohem důležitější údaj než samotné saldo rozpočtu. Když totiž existuje deficitní rozpočet, znamená to, že obec/městys/město realizovalo daný rok více výdajů než příjmů, ale deficit může být pokryt z úspor z předchozích let, z dotací které dorazí až následující rok, úvěrem apod. Avšak záporné provozní saldo může znamenat vážnou situaci, kdy obec/městys/město již nemá dostatek pravidelných příjmů na úhradu samotného provozu (běžných výdajů). To je obdobné, jako kdyby lidem doma nezbyvalo daný rok dost peněz z výplaty na nájem a jiné výdaje chodu domácnosti.

Vážnější úvaha se však týká delší budoucnosti fungování samosprávy a správy veřejného majetku. Města a obce v běžných výdajích většinou nemají zahrnutý **výdaje na odpisy**⁵ a nevytváří na ně ani rezervy, a to je opravdu velmi vážný problém. Města, městyse a obce financují opravy a havárie většinou z běžného rozpočtu nahodile a nevytváří odpovídající finanční zdroje (rezervy, fondy) na obnovu svého majetku, včetně technologických celků tak, aby existoval dlouhodobý finanční **přehled (bilance) potřeby financí na opravy a investice a skutečně vynaložených prostředků**. Přesto často budují nový majetek, který opět vyvolá potřebu vytvářet další zdroje na další odpisy (opravy a modernizace takto vybudovaného majetku). Výsledkem je často roky vytvořený zbytečně velký objem zanedbaného či zastaralého obecního majetku (včetně infrastruktury), který již dobře neslouží svému účelu.

⁵ Odpisy = zjednodušeně finance potřebné na obnovu dosavadního majetku.

Ideální by byl stav, kdyby rozpočet samosprávy pokryl z běžných příjmů základní provozní výdaje⁶ a obnova majetku byla řešena tvorbou finančních zdrojů na odpisy majetku a jejich čerpání, obdobně jako je tomu v podnikatelském sektoru.

Obrázek 3. Na čem závisí příjmy a výdaje samosprávy

PŘÍJMY	VÝDAJE
Počet obyvatel	Provoz
Počet žáků	Objem a stav majetku - údržba (ODPISY)
Podnikatelé (fyzické osoby)	Majetek udržitelný = odpisy alokovány do výdajů či fondu na obnovu majetku
Výše daně z příjmů z podnikatelů v katastru obce	Ceny nakupovaných služeb, zboží a kvalita
Velikost katastru	Efektivita organizací a společností
Daň z nemovitostí	Smlouvy - ceny vs. dodávky
Místní poplatky	Zaměstnanci - kvalita a produktivita
Vlastní činnost	Správa dluhu - výše a ceny dluhů
Podniky, pronájmy majetku atd.	Úřad a samospráva - lidé a efektivita jejich práce, efektivita procesů
Dotace	Investice
Na výkon státní správy	Politika rozvoje a řízení projektů
Na provoz zařízení samosprávy	Obnova majetku
Investiční dotace	Rozložení portfolia aktiv vč. kapitálu
Počet zaměstnanců pracujících v katastru	Náklady na dluhy
Prodeje majetku	
Zhodnocení finančních rezerv	

Zdroj: www.cityfinance.cz

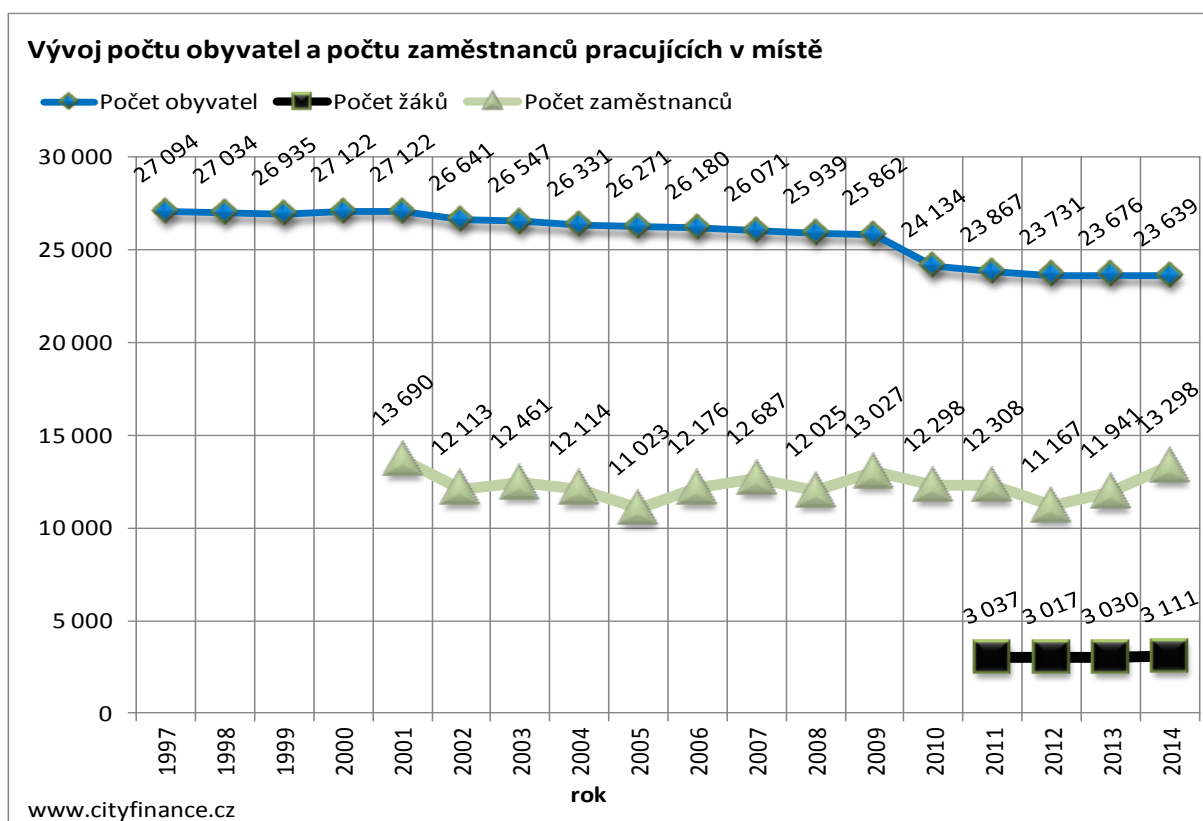
Zřejmé je, že **samospráva může řídit finance především skrze výdaje**. Proto stav a vývoj financí bude vždy záviset především na stavu příjmů daného vnější ekonomikou, počtu obyvatel a podnikatelů a hlavně na politice samosprávy na straně výdajů.

⁶ tzn. kladné provozní saldo.

Analýza

Počet obyvatel⁷ města, na kterém závisí daňové příjmy, z dlouhodobého hlediska od roku 2008 **výrazně klesal**. Výrazný vliv poklesu 1588 obyvatel mělo osamostatnění místní části Libhošť v roce 2010. Ale také od roku 2010 pokračoval úbytek obyvatel o 495 s negativním dopadem do daňových příjmů ve výši 5,2 mil. Kč. Potvrdil se tedy předpoklad z rozpočtového výhledu z roku 2013 a roční negativní dopad změny počtu obyvatel do daňových příjmů města velmi výrazně přesáhl 1 mil. Kč.

Graf 1. Vývoj počtu obyvatel, žáků a zaměstnanců pracujících v katastru Nového Jičína



Zdroj: MFČR, ČSÚ a www.cityfinance.cz

Vývoj počtu zaměstnanců, kteří mají v katastru města místo výkonu práce po úpadku od roku 2012 vzrostl na 13 298 zaměstnanců. Podle počtu zaměstnanců se stanovuje část podílu města na výnosu daně z příjmů fyzických osob ze závislé činnosti⁸.

⁷ Počet obyvatel podle údajů ČSÚ. Při stanovení počtu obyvatel obce se vychází ze stavu k 1. lednu běžného roku uvedeného v bilanci obyvatel České republiky zpracované Českým statistickým úřadem k 1. lednu běžného roku.

⁸ 1,5 % celostátního výnosu daně se dělí mezi obce dle počtu zaměstnanců vykázanému v příloze k vyúčtování daně z příjmů ze závislé činnosti

Tabulka 2. Vývoj počtu obyvatel a zaměstnanců pracujících v katastru Nového Jičina

	1997	1998	1999	2000	2001	2002	2003	2004	2005	2006	2007	2008	2009	2010	2011	2012	2013	2014	
Počet obyvatel	27 094	27 034	26 935	27 122	27 122	26 641	26 547	26 331	26 271	26 180	26 071	25 939	25 862	24 134	23 867	23 731	23 676	23 639	
Počet zaměstnanců					13 690	12 113	12 461	12 114	11 023	12 176	12 687	12 025	13 027	12 298	12 308	11 167	11 941	13 298	
Počet žáků														3 037	3 017	3 030	3 111		
INDEXY																			
	průměr za 10 let	1998	1999	2000	2001	2002	2003	2004	2005	2006	2007	2008	2009	2010	2011	2012	2013	2014	průměr od 2011
Počet obyvatel	99,0	99,8	99,6	100,7	100,0	98,2	99,6	99,2	99,8	99,7	99,6	99,5	99,7	93,3	98,9	99,4	99,8	99,8	99,5
Počet zaměstnanců	100,9					88,5	102,9	97,2	91,0	110,5	104,2	94,8	108,3	94,4	100,1	90,7	106,9	111,4	102,3

DOPAD ZMĚNY POČTU OBYVATEL NA DAŇOVÉ PŘÍJMY tis. Kč

	roční průměr	1998	1999	2000	2001	2002	2003	2004	2005	2006	2007	2008	2009	2010	2011	2012	2013	2014	za poslední 4 roky	
Změna počtu obyvatel		-203	-60	-99	187	0	-481	-94	-216	-60	-91	-109	-132	-77	-1 728	-267	-136	-55	-37	-495
Změna daňových příjmů v tis. Kč změnou počtu obyvatel		-1 972	-315	-531	1 194	0	-3 458	-731	-1 790	-552	-830	-1 075	-1 430	-739	-18 096	-2 648	-1 419	-648	-456	-5 172

POZ: 2005 změna financování školství, 2003 vznik ORP (obcí s rozšířenou působností) podle zákona č. 314/2002 Sb.; 2012 změna v oblasti sociálních transferů; 2013 novela RUD + školství
Zdroj: ČSÚ, MFČR ARIS WEB, www.cityfinance.cz

Rok 2011 byl rokem, kdy Český statistický úřad prováděl sčítání lidu, domů a bytů. Ze sčítání lidu se vychází při stanovení počtu obyvatel pro rozdělování výnosů daní dle zákona č. 243/2000 Sb., o Rozpočtovém určení daní (též je užívána zkratka „RUD“).

Počet žáků⁹ v zařízeních města, coby zřizovatele, je údaj, na kterém po novele RUD **od 1. 1. 2013** závisí část daňových příjmů. Celkem v roce 2014 bylo ve školských zařízeních města evidováno 3111 žáků. Městu bylo **do daňových příjmů podle počtu žáků v roce 2014** převedeno **25 mil. Kč** ovšem za současného zrušení dotací a příspěvků na žáka od státu i od obcí, ke kterému došlo již v roce 2013. Školy jsou značně závislé na dotacích státu. Běžně vychází v ČR, že žák přijde veřejné finance na více než 50 tis. Kč na rok, z toho 4/5 platí stát a přibližně 1/5 obce spolu se školou a rodiči (příjmy z družin, grantů apod.). Otázkou zůstává uplatnění odpisů do nákladů, které se řeší nejednotně.

Z výše uvedeného vyplývá vnější finanční riziko dané způsobem dotačního financování školství státem.

a z funkčních požitků podle zákona o daních z příjmů, a to k celkovému počtu zaměstnanců takto vykázanych v České republice k 1. prosinci bezprostředně předcházejícího kalendářního roku.

⁹ Počet žáků podle dokumentace škol vedené dle školského zákona. Přesněji se při stanovení počtu dětí a žáků vychází z dokumentace škol vedené podle školského zákona, a to ze stavu k 30. září roku, který bezprostředně předchází běžnému roku.

Vývoj celkové bilance ukazuje, že město za poslední 4 roky hospodařilo s příjmy celkem 2 125 mil. Kč a výdaji celkem 2 107 mil. Kč (přebytek 18 mil. Kč). Za 10 let dosáhly příjmy města 5623 mil. Kč a výdaje 5652 mil. Kč, tedy z dlouhodobého hlediska dosáhlo město **dlouhodobě prakticky vyrovnaného hospodaření** (resp. velmi mírný deficit 29 mil. Kč).

Příjmy se městu za poslední 4 roky vyvinuly lépe než výdaje.

Tabulka 3. Vývoj vybraných ukazatelů příjmů a výdajů Nového Jičína

	1997	1998	1999	2000	2001	2002	2003	2004	2005	2006	2007	2008	2009	2010	2011	2012	2013	2014
tis. Kč																		
1. Daňové příjmy	114 704	141 838	144 556	173 231	179 669	191 503	206 409	218 207	241 501	238 791	257 106	281 083	248 146	252 737	236 737	247 655	278 838	291 492
2. Nedaňové příjmy	44 454	48 635	55 309	46 061	42 562	36 922	29 049	43 525	73 577	69 369	73 741	81 211	79 868	83 023	95 614	136 650	132 281	123 316
3. Kapitálové příjmy	25 804	45 406	143 211	71 249	40 494	48 998	38 663	29 952	50 212	60 184	84 070	29 409	7 671	7 001	8 146	1 258	6 487	3 333
4. Přijaté dotace	70 894	111 252	77 338	98 454	183 123	182 227	290 868	280 208	173 511	175 719	207 432	232 525	243 529	245 803	227 423	152 033	83 406	100 780
Příjmy celkem	255 856	347 131	420 413	388 994	445 848	459 649	564 989	571 891	538 801	544 064	622 350	624 228	579 215	588 565	567 920	537 595	501 013	518 922
5. Běžné výdaje	172 885	186 031	238 772	293 585	363 556	380 834	468 626	479 511	410 760	435 381	462 259	483 548	551 468	545 447	500 492	377 805	390 900	401 659
6. Kapitálové výdaje	112 817	142 492	75 556	98 934	115 857	97 263	75 402	93 072	78 786	163 222	97 289	78 929	123 551	114 364	94 774	153 379	68 531	119 614
Výdaje celkem	285 702	328 524	314 328	392 519	479 413	478 098	544 028	572 583	489 545	598 602	559 548	562 477	675 019	659 811	595 267	531 184	459 431	521 273
Saldo příjmů a výdajů	-29 846	18 607	106 086	-3 524	-33 566	-18 449	20 961	-691	49 255	-54 538	62 802	61 751	-95 804	-71 246	-27 346	6 411	41 581	-2 352

	2004	2005	2006	2007	2008	2009	2010	2011	2012	2013	2014	
tis. Kč												
1. Daňové příjmy	218 207	241 501	238 791	257 106	281 083	248 146	252 737	236 737	247 655	278 838	291 492	
2. Nedaňové příjmy	43 525	73 577	69 369	73 741	81 211	79 868	83 023	95 614	136 650	132 281	123 316	
3. Kapitálové příjmy	29 952	50 212	60 184	84 070	29 409	7 671	7 001	8 146	1 258	6 487	3 333	
4. Přijaté dotace	280 208	173 511	175 719	207 432	232 525	243 529	245 803	227 423	152 033	83 406	100 780	
Příjmy celkem	571 891	538 801	544 064	622 350	624 228	579 215	588 565	567 920	537 595	501 013	518 922	
5. Běžné výdaje	479 511	410 760	435 381	462 259	483 548	551 468	545 447	500 492	377 805	390 900	401 659	
6. Kapitálové výdaje	93 072	78 786	163 222	97 289	78 929	123 551	114 364	94 774	153 379	68 531	119 614	
Výdaje celkem	572 583	489 545	598 602	559 548	562 477	675 019	659 811	595 267	531 184	459 431	521 273	
Saldo příjmů a výdajů	-691	49 255	-54 538	62 802	61 751	-95 804	-71 246	-27 346	6 411	41 581	-2 352	
INDEXY	INDEXY	INDEXY	INDEXY	INDEXY	INDEXY	INDEXY	INDEXY	INDEXY	INDEXY	INDEXY	INDEXY	
	průměr za 10 let	2005	2006	2007	2008	2009	2010	2011	2012	2013	2014	průměr za poslední 4 roky
1. Daňové příjmy	103	111	99	108	109	88	102	94	105	113	105	103,9
2. Nedaňové příjmy	113	169	94	106	110	98	104	115	143	97	93	112,0
3. Kapitálové příjmy	128	168	120	140		26	91	116	15	516	51	174,8
4. Přijaté dotace	93	62	101	118	112	105	101	93	67	55	121	83,8
Příjmy celkem	99	94	101	114	100	93	102	96	95	93	104	97,0
5. Běžné výdaje	99	86	106	106	105	114	99	92	75	103	103	93,4
6. Kapitálové výdaje	106	85	207	60	81	157	93	0	162	45	175	95,3
Výdaje celkem	100	85	122	93	101	120	98	90	89	86	113	94,9

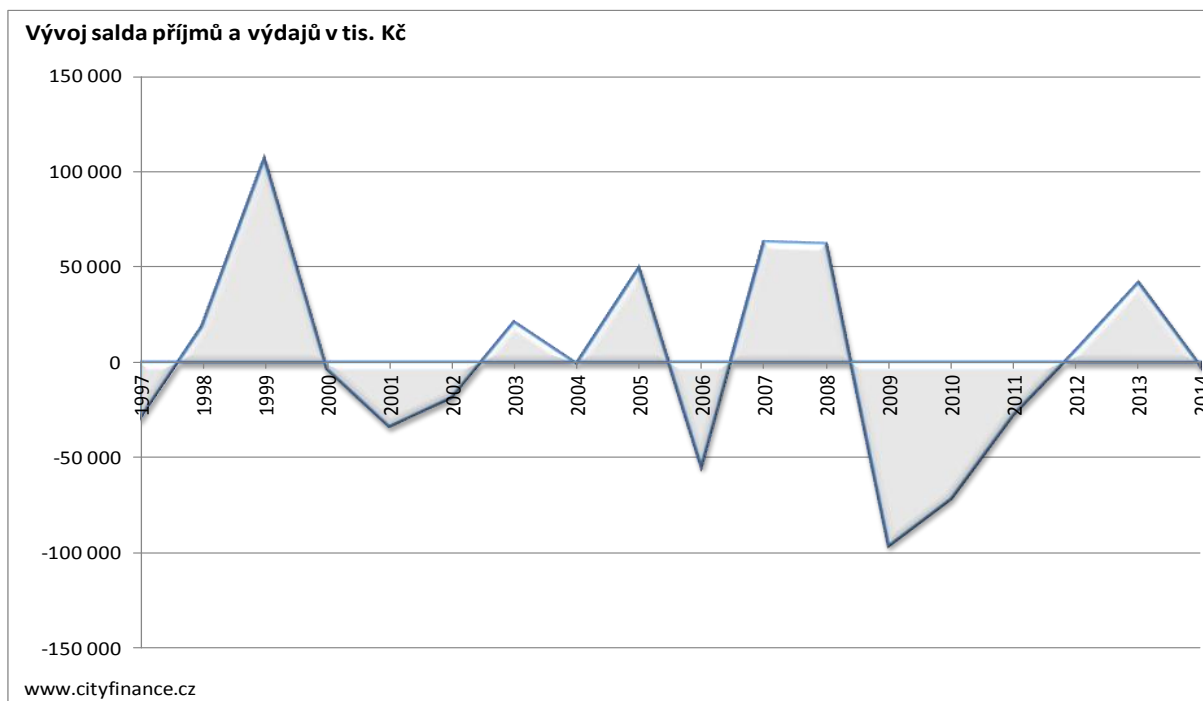
POZ: 2005 změna financování školství, 2003 vznik ORP (obcí s rozšířenou působností) podle zákona č. 314/2002 Sb.;

2012 změna v oblasti sociálních transferů; 2013 novela RUD + školství

Zdroj: ČSÚ, MFČR ARIS WEB, www.cityfinance.cz

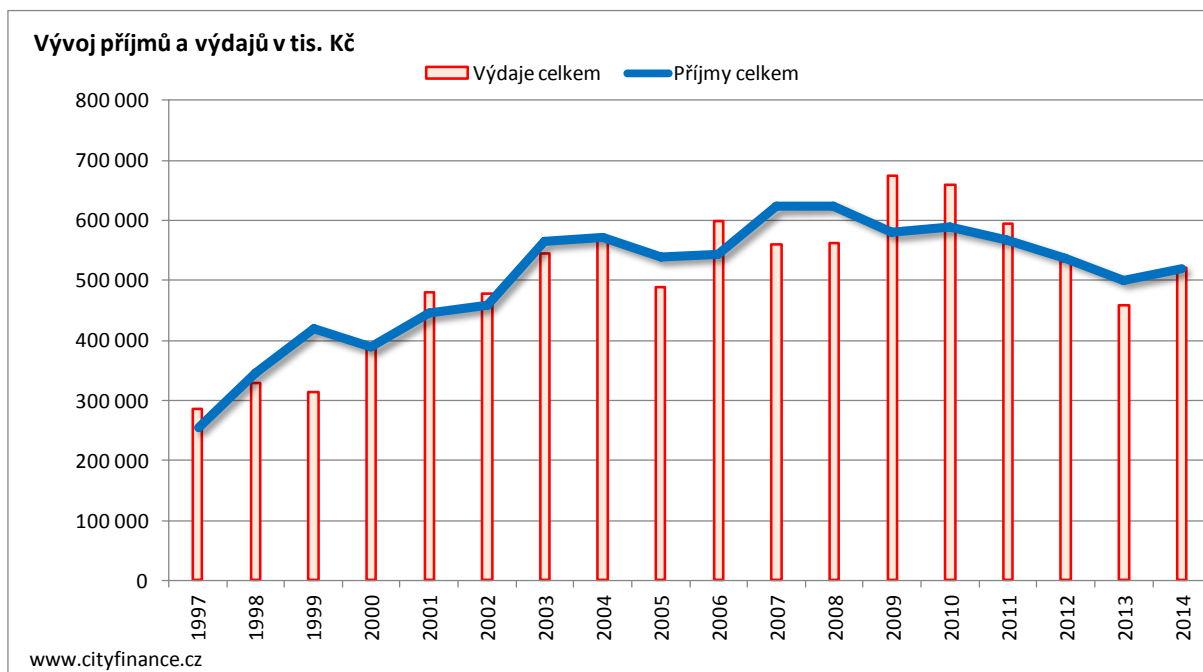
Rozpočty města byly z dlouhodobého hlediska **vyrovnané**. Podrobný vývoj salda rozpočtu znázorňuje graf. Deficity jsou přirozenou součástí rozpočtu města v situaci zvýšených výdajů například na investice a opravy a přebytky jej vyrovnávají.

Graf 2. Vývoj salda rozpočtu Nového Jičína



Zdroj: MFČR, www.cityfinance.cz

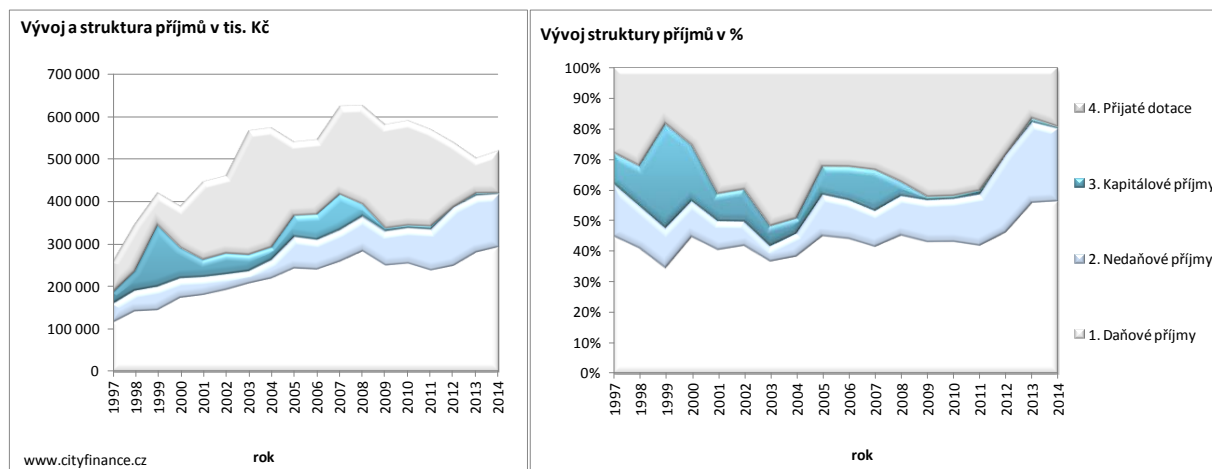
Graf 3. Vývoj příjmů a výdajů Nového Jičína



Zdroj: MFČR, www.cityfinance.cz

Celkové příjmy a výdaje Nového Jičína měly od roku 2009 stagnační trend. V roce 2012 odteklly sociální transfery a svůj vliv měl také úbytek obyvatel a stagnace dotací. Roční obrat celkových příjmů města dosahuje cca 0,5 mld. Kč.

Graf 4. Vývoj a struktura příjmů Nového Jičína

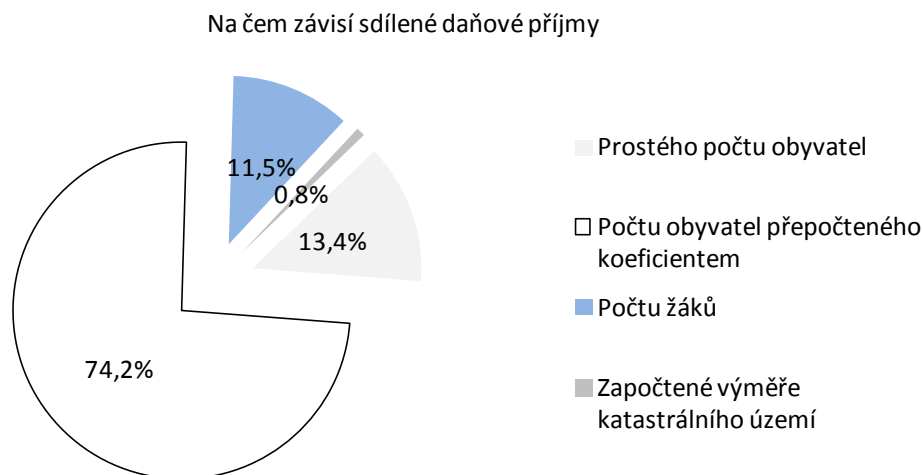


Zdroj: MFČR, www.cityfinance.cz

Struktura příjmů Nového Jičína potvrdila **upevnění stabilní základny**. Na celkových příjmech města vzrostla váha daňových příjmů, které po stagnačním období v letech 2009 až 2012 rostly a poklesl podíl dotací z jiných veřejných rozpočtů a kapitálových příjmů. Můžeme s jistotou hovořit o **stabilní** struktuře příjmů.

Nedaňové příjmy města jsou poměrně vysoké, tvořily cca 120 mil. Kč a pocházely především z pronájmů majetku (86 mil. Kč), zbytek příjmů z poskytování služeb (odpadové hospodářství apod.), přijatých sankcí, vratek transferů, výnosů z finančního majetku apod.

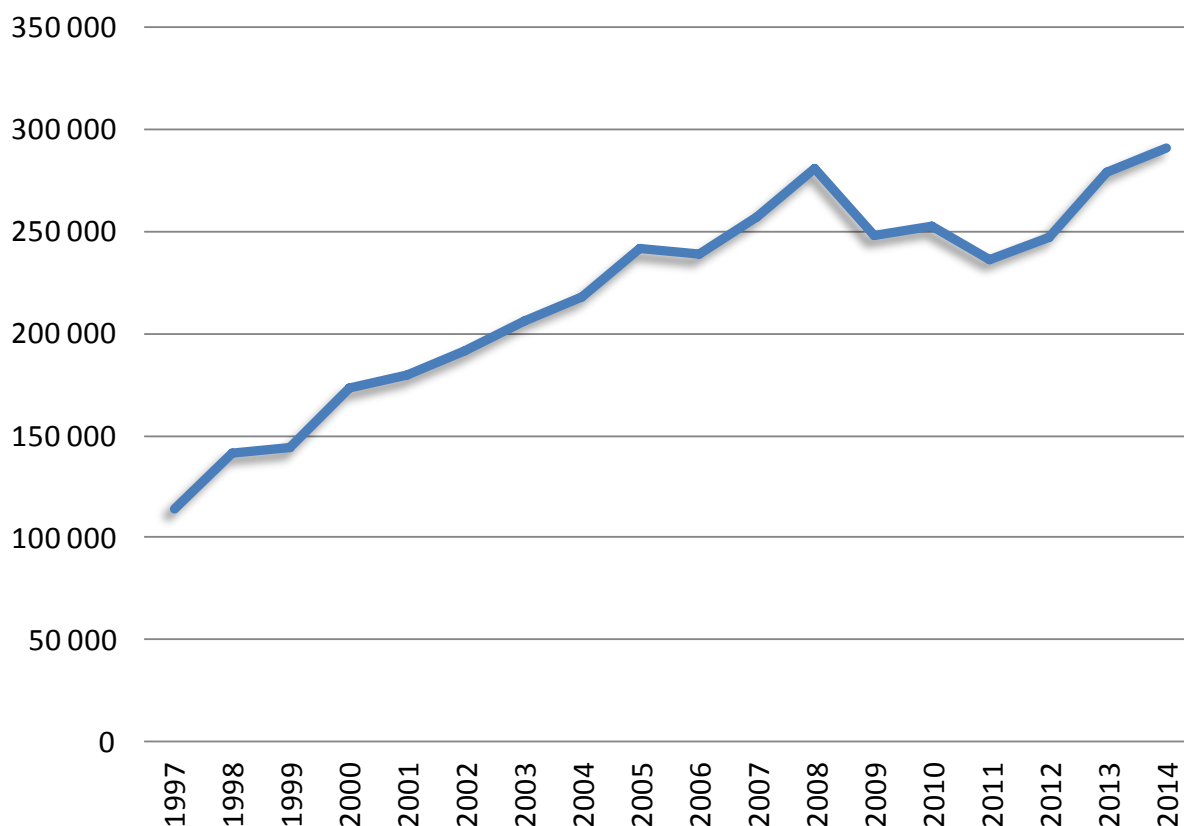
Graf 5: Váha ukazatelů v %, podle kterých se Nový Jičín po novele RUD účinné od 1. 1. 2013 podílí na sdílených daňových příjmech



Zdroj: www.cityfinance.cz

Graf 6: Vývoj celkových daňových příjmů Nového Jičína

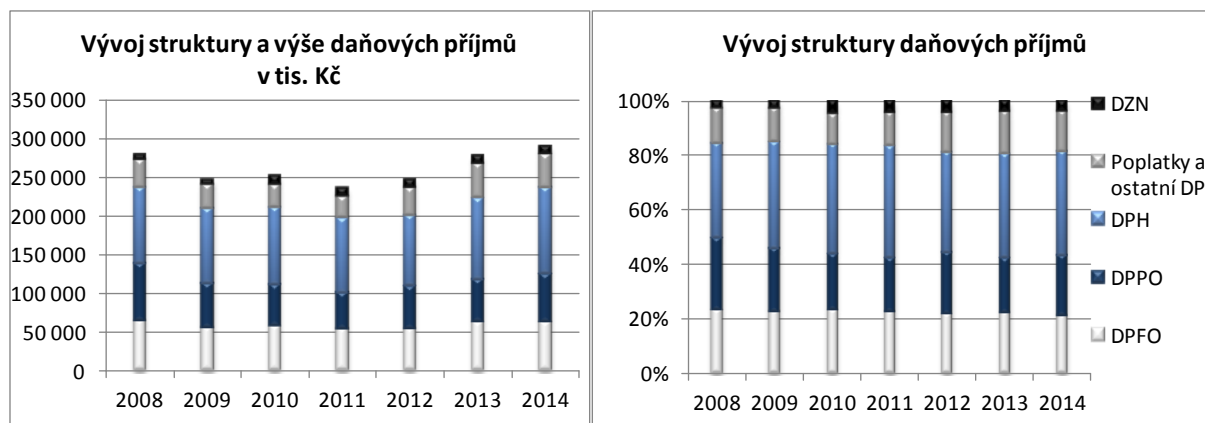
Dlouhodobý vývoj celkových daňových příjmů v tis. Kč

Zdroj: MF ČR, www.cityfinance.cz

Daňové příjmy Nového Jičína představují za běžné situace více než 50 % veškerých příjmů a jejich váha kolísá především ve vazbě na dotace. Podle novely RUD závisí daňové příjmy města na ukazatelích a dle poměrů vyjádřených předchozím koláčovým grafem (u každé obce/města je to jinak) a jejich vývoj negativně ovlivňuje úbytek obyvatel města.

Daňové příjmy města měly do roku 2008 rostoucí trend s tím, že v roce 2009 zaznamenaly hlubokou újmu světovou finanční krizí (negativní dopad cca 50 mil. Kč) a **novela RUD** v roce 2013 situaci města vylepšila o **cca 21 mil. Kč** čistého (po zohlednění úbytku dotací na žáky).

Vysoká vazba města na daňové příjmy způsobuje to, že finance města více podléhají makroekonomickému vývoji v ČR a změně počtu obyvatel. Mezi daňovými příjmy převažují ty sdílené se státním rozpočtem. **Město dobře plánuje předpověď daňových výnosů**, když se drží skeptické verze prognóz, jak je tomu také u rozpočtu na rok 2015.

Graf 7: Vývoj struktury daňových příjmů Nového Jičína**Použité zkratky:** DP - daňové příjmy

DZN - daň z nemovitostí

DPH - daň z přidané hodnoty

DPFO ZČ - daň z příjmů fyzických osob ze závislé činnosti

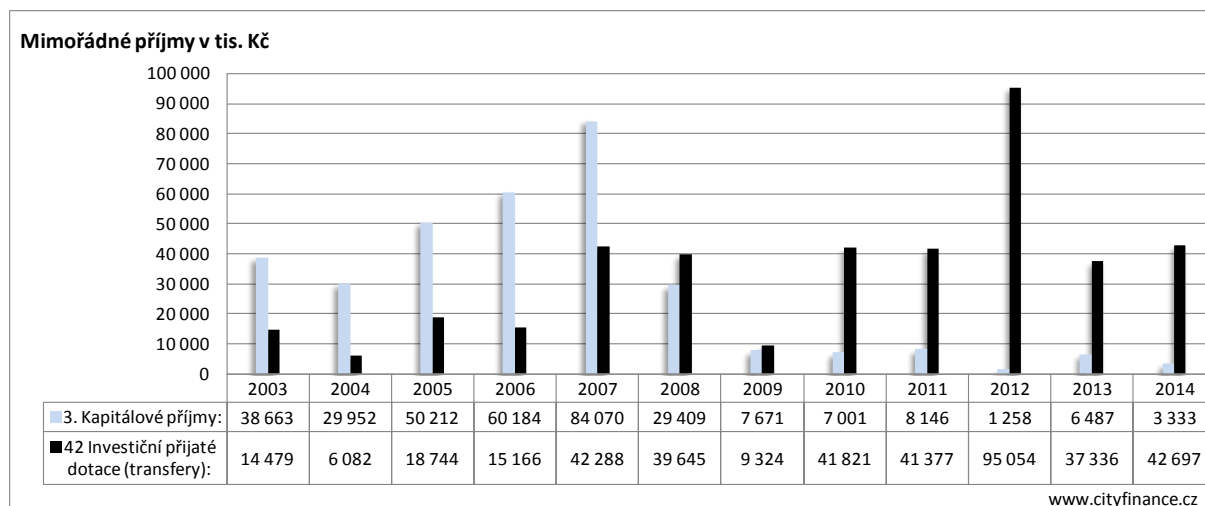
DPFO - daň z příjmů fyzických osob

DPFOP (OSVČ) - daň z příjmů fyzických osob ze samostatné výdělečné činnosti

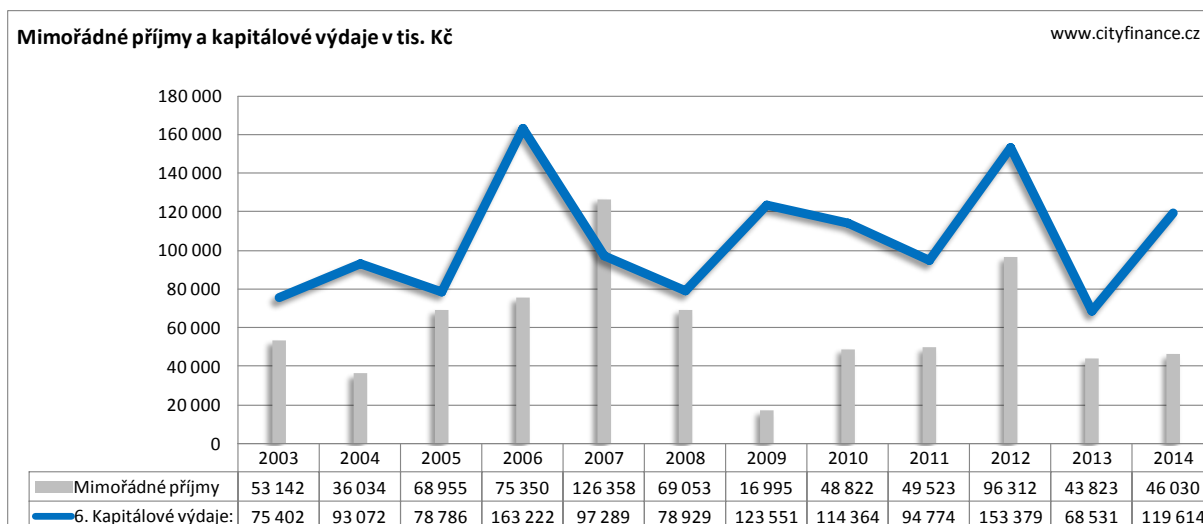
DPPO - daň z příjmů právnických osob

Zdroj: www.cityfinance.cz, *předpoklad Cityfinance ze zdroje MF ČR

Stabilní a téměř jistá základna příjmů města je někde na úrovni **430 mil. Kč** ročně (vycházíme z daňových příjmů, snížených nedaňových příjmů a stagnujících běžných dotací), což je za normálních okolností naprostá většina příjmů města.

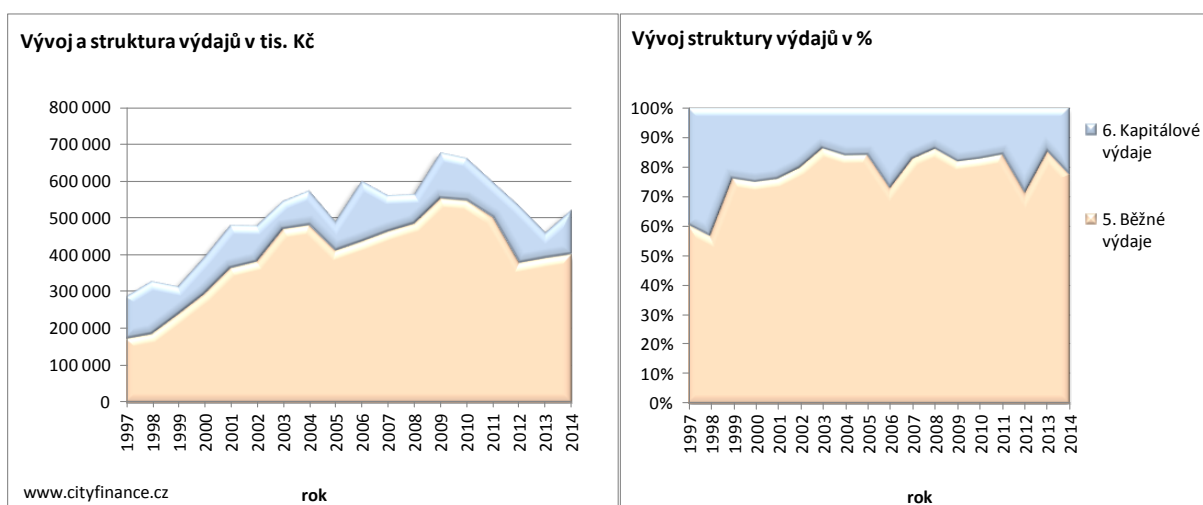
Graf 8: Vývoj mimořádných příjmů Nového JičínaZdroj: MFČR, www.cityfinance.cz

Mimořádné příjmy Nového Jičína eskalovaly v roce 2007 a poté v roce 2012. Za poslední 4 roky dosáhly mimořádné příjmy města celkem 235,7 mil. Kč, z toho 216,5 mil. Kč investičních dotací a 19,2 mil. Kč kapitálových příjmů (investice dosáhly za stejné období 436 mil. Kč). Město tedy veškeré mimořádné příjmy za poslední 4 roky investovalo a přidalo dalších 200 mil. Kč.

Graf 9. Mimořádné příjmy a kapitálové výdaje (investice) Nového Jičína

Zdroj: MFČR, www.cityfinance.cz

Výdaje města charakterizovala zvýšená **investiční aktivita** hodně krytá investičními dotacemi. Ve výdajích má město problém v prudkém rozporu mezi úbytkem obyvatel a růstem provozních výdajů. Vysoký podíl běžných výdajů omezuje schopnost města ve financování investic bez zapojení dotačních investičních titulů a zvyšuje riziko zadlužení.

Graf 10. Vývoj struktury výdajů Nového Jičína

Zdroj: MFČR, www.cityfinance.cz

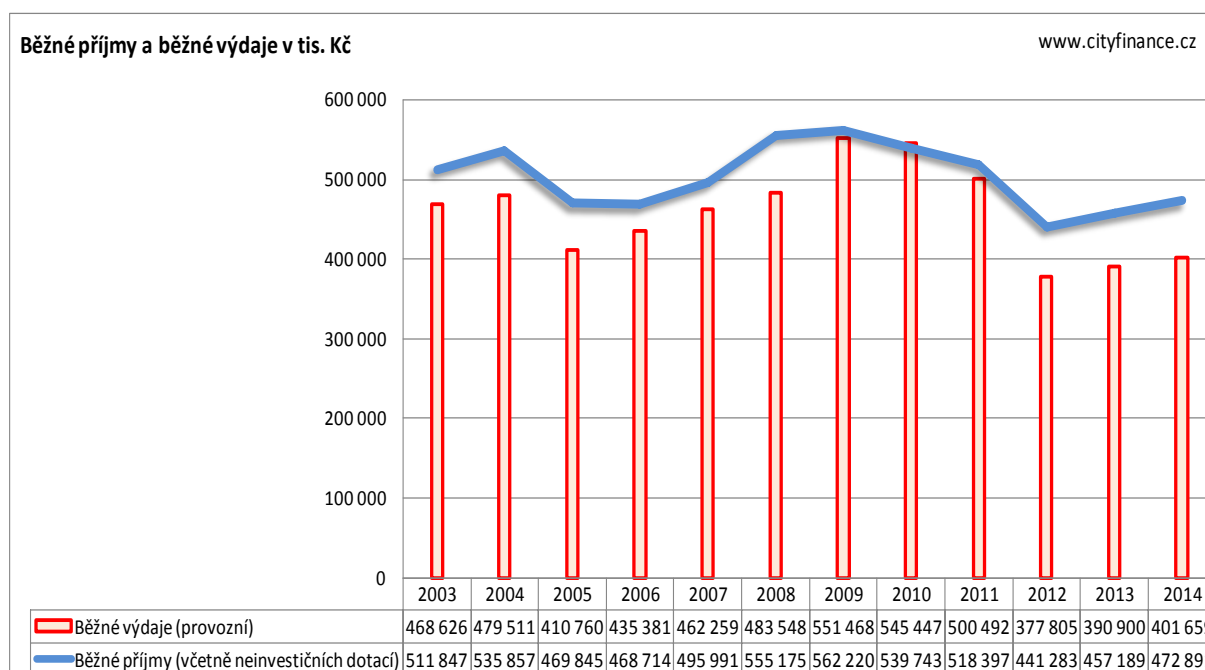
Pro Nový Jičín existuje **riziko investiční pasti a přebujlosti majetku** kladoucího zvýšené nároky na finance. **Toto riziko je posíleno situací, kdy obyvatel města ubývá, ale dotace a výdaje na udržení a provoz majetku města rostou.** Do budoucna je třeba vnímat, že pro finance města je obecně riskantní strategie budování nového majetku, který vyvolává tlak na výdaje¹⁰

¹⁰ Výjimku tvoří infrastruktura typu vodovody a kanalizace, komunikace apod., která je nezbytná.

a zejména potřebu financí na jeho obnovu (odpisy). Zvýšená investiční aktivita se může někdy projevit zhoršením ekonomiky provozu, tedy zejména neúměrným růstem běžných výdajů a odpisů.

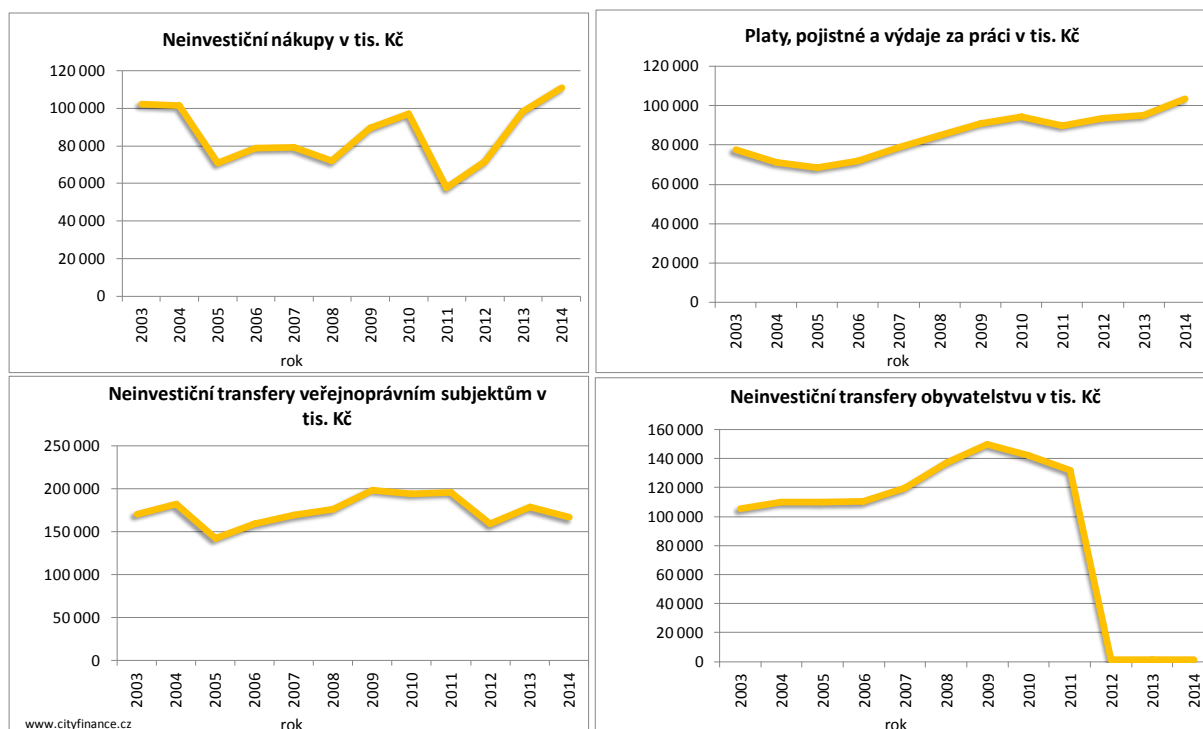
Mnohá města i obce si neuvědomují, nebo nechtějí připustit, kolik prostředků je třeba vytvářet na údržbu a obnovu svého dosavadního majetku. Platí přitom, že **čím více majetku město nebo obec má, tím více prostředků je třeba na jeho údržbu a obnovu** (týká se infrastruktury, nemovitostí a netýká se pozemků, cenných papírů apod.). Zapomíná se často na obnovu technologických celků a místo toho, aby obce a města vytvářela odpovídající zdroje na odpisy, spravují často pouze fondy na nezbytné opravy a řešení havárií. Modernizace a obnova velkých investičních celků je často v pozadí. Obce a města však musí investovat do infrastruktury a jsou svým způsobem ve finanční pasti, aniž by si toho byly vědomy, ale často ví pouze, že jejich rozvoj závisí na dotacích a dlužích.

Graf 11. Vývoj krytí běžných výdajů běžnými příjmy Nového Jičína



Zdroj: MFČR, www.cityfinance.cz

Nový Jičín měl velmi špatný poměr mezi běžnými příjmy a výdaji v letech 2009 až 2011. **Velké zlepšení nastalo v roce 2012.** Pro finance města může být oslabující každá situace, při které se trvale běžné příjmy vyvinou hůře než běžné výdaje a tato situace přetrvává, proto **je třeba bedlivě posuzovat růsty trvalých provozních výdajů** (mandatorních), ke kterým v Novém Jičíně docházelo.

Graf 12. Podrobnější vývoj běžných výdajů Nového Jičína

Zdroj: MFČR, www.cityfinance.cz

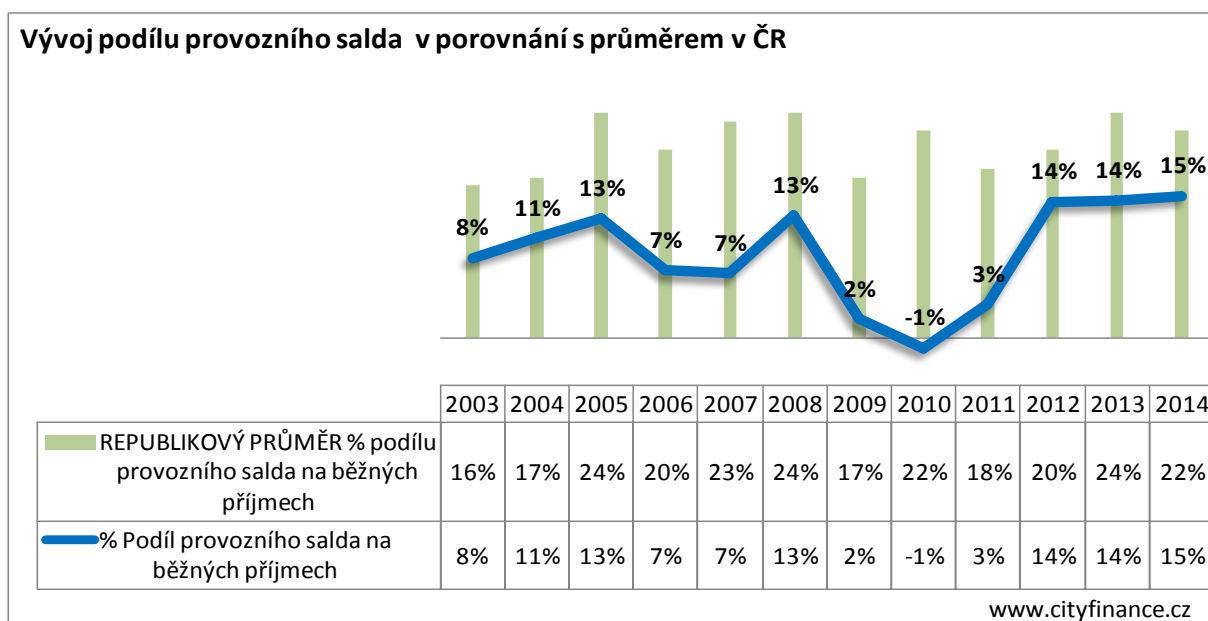
Riziko růstu běžných výdajů je pro Nový Jičín především na straně **neinvestičních nákupů** a dynamického nárůstu **transferů spolkům**.

Klíčovým údajem pro sledování finančního zdraví obce nebo města je za normálních okolností ukazatel provozního salda hospodaření, který znamená rozdíl mezi běžnými příjmy (včetně neinvestičních dotací) a běžnými výdaji. Za běžné příjmy města označujeme všechny příjmy, vyjma kapitálových příjmů (prodeje majetku města) a investičních dotací. Běžné výdaje jsou výdaje na běžný provoz a údržbu města, včetně obnovy majetku (neinvestiční). Jsou to tedy všechny výdaje vyjma investic. Provozní saldo hospodaření znamená fakticky vlastní finance (bez úvěrů), které městu ročně zbývají na „volnou útratu“, tedy na investice, ale také na budoucí obnovu majetku města, na splátky dluhů či na úspory a tvorbu rezerv. Proto banky při žádostech o úvěr stav a vývoj ukazatele provozního salda velmi bedlivě posuzují a sledují ho také v průběhu čerpání a splácení úvěru. Ovšem banky zajímá hlavně to, zda bude mít obec na splátky, ale už se nezajímají o stav majetku města, pokud jím město neručí za úvěr. **Provozní saldo** vyjadřuje jakousi „roční finanční sílu“ města a tedy ročně generovaný potenciál pro **investice**, ale také pro **obnovu majetku** města (města), **splácení dluhů** na **tvorbu finančních rezerv** apod.

Nový Jičín byl velmi tvrdě zasažen finanční krizí a po roce 2009 nebyla finanční kondice města dobrá a již tak dlouhodobě podprůměrné provozní saldo se v porovnání s průměrem kriticky zhoršilo. Nejhorší výsledek byl docílen v roce 2010. Obrat k lepšímu přinesl až rok 2011 a 2012. Bohužel, přesto, že novela RUD v roce 2013 městu přinesla s jistotou více než 20 mil. Kč čistého, na provozním saldu se to neprojevovalo. **Město propáslo v roce 2013 svou šanci**

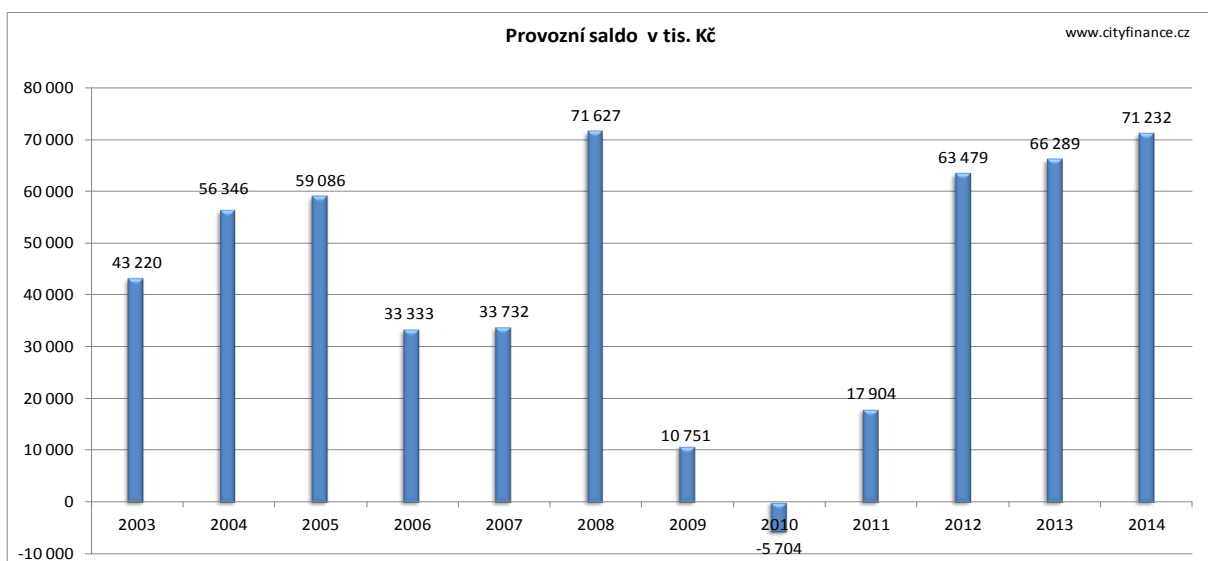
zlepšit si finanční kondici alespoň na průměr v ČR. Nový Jičín má trvalý dlouhodobý problém s provozním saldem. **Finanční kondice města je v porovnání s ostatními městy slabá a trvale podprůměrná** (viz graf). Přes všechna tato negativní sdělení je tu však jedno velmi **podstatné pozitivní sdělení**. Pozitivní sdělení **je v trendu**, který byl od roku 2010 nepřetržitě dobrý. Provozní saldo se zlepšilo z **-6 mil. Kč v roce 2010 na 71 mil. Kč v roce 2014** a dosáhlo 15% běžných příjmů (průměr v ČR byl 22%, kritická výše je pod 15% běžných příjmů). Město tedy překonalo kritickou hranici a bylo na dobré cestě, která byla (vyjma roku 2012) vylepšena hlavně vnějšími vlivy, ale město je přesto dosud nedostatečně využilo a příliš **vysoký podíl provozních výdajů polykající příliš velký objem běžných příjmů je trvalý problém**.

Graf 13. Porovnání provozního salda Nového Jičína k průměru v ČR



Zdroj: MFČR, www.cityfinance.cz

Graf 14. Vývoj provozního salda Nového Jičína



Zdroj: MFČR, www.cityfinance.cz

Tabulka 4. Vývoj provozního salda Nového Jičína

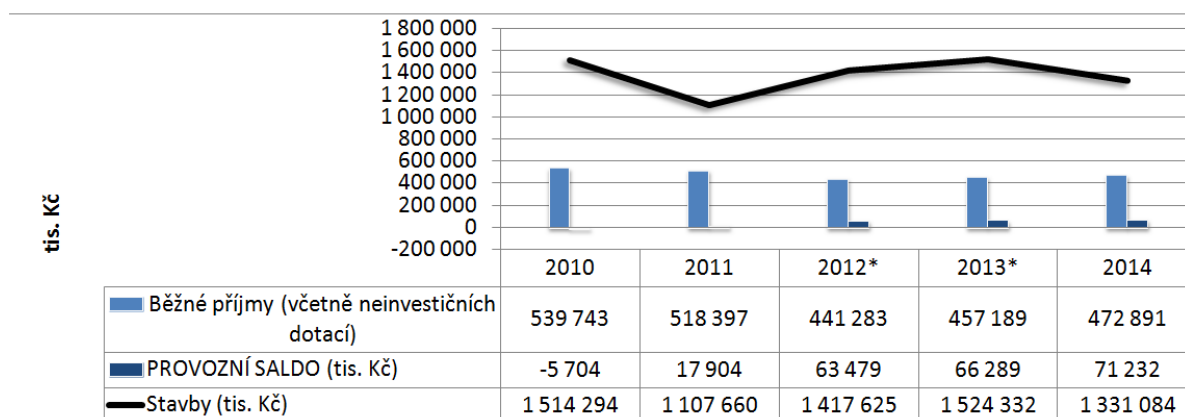
Údaje (čísla značí druhové členění rozp. skladby)	2003	2004	2005	2006	2007	2008	2009	2010	2011	2012	2013	2014	tis. Kč
1+2+4 Běžné příjmy (včetně neinvestičních dotací)	511 847	535 857	469 845	468 714	495 991	555 175	562 220	539 743	518 397	441 283	457 189	472 891	
5 Běžné výdaje (provozní)	468 626	479 511	410 760	435 381	462 259	483 548	551 468	545 447	500 492	377 805	390 900	401 659	
Uhrazené splátky půjček	-203	-203	-1 063	-1 633	-2 808	-2 808	-2 808	-2 808	-2 808	-2 791	-1 348	-1 348	
PROVOZNÍ SALDO (tis. Kč)	43 220	56 346	59 086	33 333	33 732	71 627	10 751	-5 704	17 904	63 479	66 289	71 232	
Zbývá po uhrazení splátek úvěrů (tis. Kč)	43 018	56 144	58 023	31 700	30 924	68 818	7 943	-8 512	15 096	60 687	64 941	69 884	
% Podíl provozního salda na běžných příjmech	8%	11%	13%	7%	7%	13%	2%	-1%	3%	14%	14%	15%	
REPUBLIKOVÝ PRŮMĚR % podílu provozního salda na běžných příjmech	16%	17%	24%	20%	23%	24%	17%	22%	18%	20%	24%	22%	
Stav na bankovních účtech (tis. Kč)	107 525	3 126	170 329	116 500	176 494	243 007	144 394	70 340	40 203	44 557	86 469	83 518	tis. Kč
Provozní saldo po úhradě splátek úvěrů + stav na bankovních účtech předchozího roku (tis. Kč)	150 543	163 669	61 149	202 029	147 425	245 313	250 950	135 882	85 437	100 890	109 499	156 353	Suma od 2013
Změna běžných příjmů (tis. Kč)		24 011	-66 012	-1 132	27 278	59 183	7 045	-22 477	-21 346	-77 114	15 906	15 702	31 608
Změna běžných výdajů (tis. Kč)		10 885	-68 751	24 621	26 878	21 289	67 920	-6 022	-44 954	-122 688	13 096	10 759	23 854

Zdroj: MFČR, propočty www.cityfinance.cz

Stabilizace finanční kondice města za poslední 3 roky je naprosto zřetelná, přesto je finanční kondice města nízká a trvá hrozba úbytku obyvatel města, která zvyšuje riziko zhoršení finanční kondice.

Majetek Nového Jičína, přesněji jen stavby, představují z rozvahy 1,3 mld. Kč (r. 2014). Velmi orientačně **město potřebuje na údržbu dlouhodobého majetku typu staveb alespoň 33 mil. Kč ročně¹¹** (z účetnictví za 2014). Skutečná potřeba bude zřejmě vyšší neb účetnictví v těchto případech neodráží skutečný stav majetku a skutečné finanční nároky staveb, včetně technologických celků bývají vyšší. Pozitivní je, že **město dosud mělo finance na údržbu a rekonstrukce svého majetku, takže problém financí není v objemu majetku, ale bude v provozním charakteru majetku (nákladnosti provozu) a také ostatních provozních výdajích, jako jsou dotace a příspěvky města na provoz.**

Graf 15: Vývoj běžných příjmů, provozního salda a staveb Nového Jičína

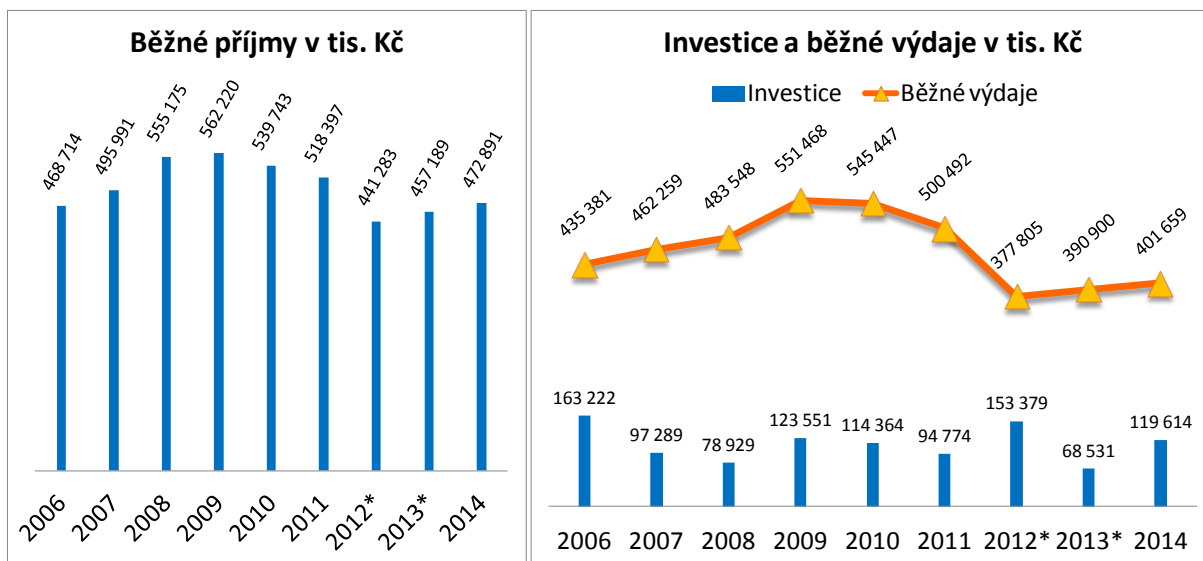


*2012 přesun agendy sociální na úřady práce a zahájení odepisování majetku, *2013 novela RUD (příspěvky na žáka v RUD)

Zdroj: MFČR, www.cityfinance.cz

¹¹ Odpisy - obce od roku 2012 povinně odpisují a odpisy mají sloužit k financování oprav a obnovy dosavadního majetku. Tento údaj je zjištěn z účetního výkazu zisku a ztrát (tzv. výsledovka, účet 551).

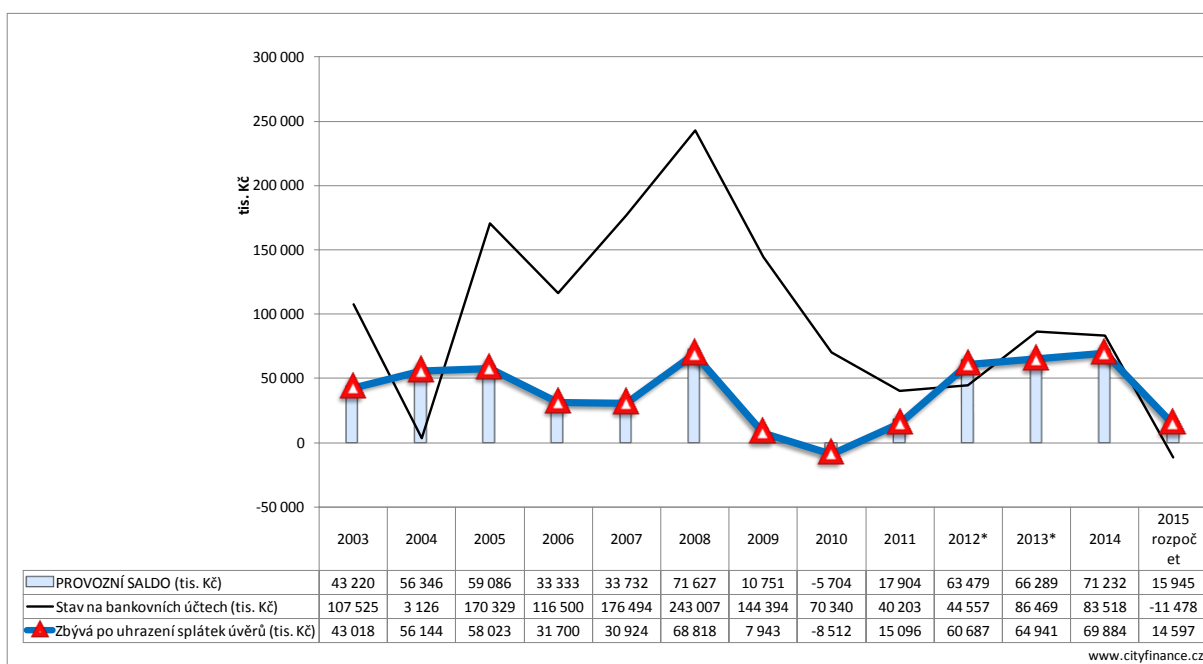
Graf 16. Vývoj běžných příjmů, běžných výdajů a investic Nového Jičína



*2012 přesun agendy sociální na úřady práce, *2013 novela RUD

Zdroj: MFČR, www.cityfinance.cz

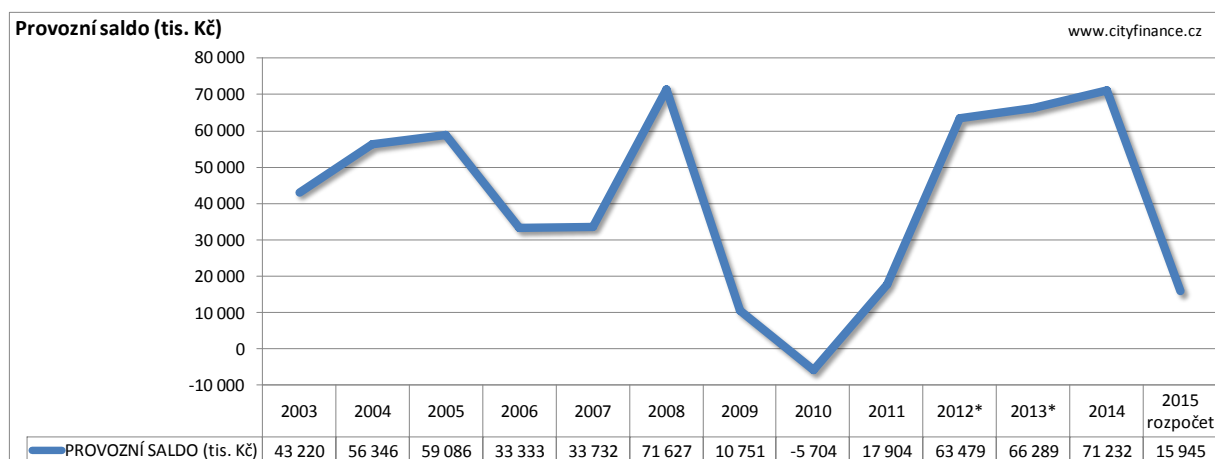
Graf 17: Základní finanční aktiva a provozní saldo Nového Jičína



Zdroj: MFČR, www.cityfinance.cz

Město mělo ke konci roku 2014 **finanční rezervu 71 mil. Kč¹²**, ale tu **v rozpočtu 2015 město rozpouští**, lze sice čekat lepší výsledek skutečnosti daný nevyčerpáním plánovaných výdajů, ale také se zřejmě nenaplní veškeré příjmy. Finance na řízení cash flow jsou bezpečně zajištěny.

¹² Základní běžný účet (syntetický účet 231) a účty fondů. Celkem je možné kalkulovat se součty účtů 068+231+236+241 z účetního výkazu rozvahy.

Graf 18. Vývoj okamžitého finančního potenciálu Nového Jičína

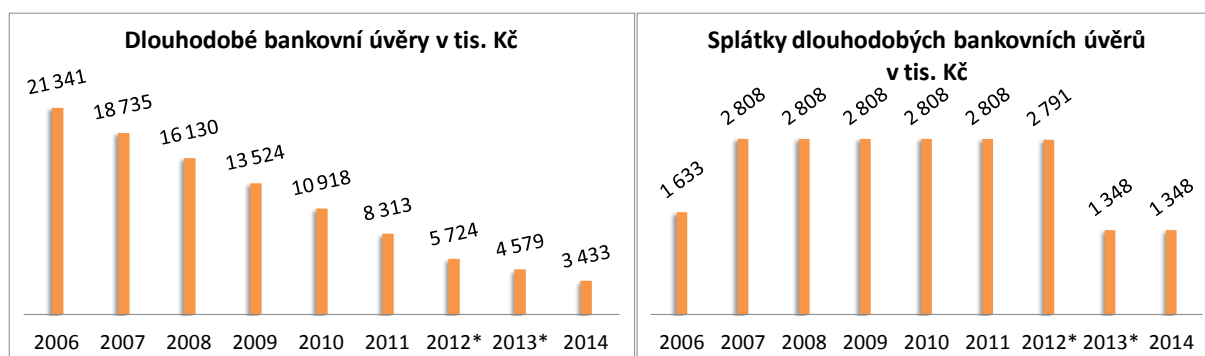
Zdroj: MFČR, propočty www.cityfinance.cz

Finančním potenciálem města lze velmi hrubě a pouze pro orientaci vnímat hodnoty zůstatku na účtech k počátku předchozího roku a další likvidní finanční aktiva jako likvidní cenné papíry, zůstatky fondů spolu s provozním saldem daného roku po odpočtu splátek dluhů. Je to zjednodušeně řečeno určitá „finanční akceschopnost“ města bez využití případných nových dluhů v daném roce. Finanční potenciál města ovlivňoval tok dotací a splátky dluhů. Celkově **došlo od roku 2010 ke zlepšení finančního potenciálu města.**

Nový Jičín má velmi nízký dluh. Město mělo k 31. 12. 2014 zůstatek **3,4 mil. Kč** dlouhodobého bankovního úvěru s tím, že v roce 2015 přibylo **6 mil. Kč** za kanalizaci v DSO (kanalizace Žilina a Loučka) a město má na bedrech také závazek cca **6 mil. Kč** za Zimní stadion. **Strop bezpečné výše zadlužení je 200 mil. Kč¹³.** Bezpečný limit dluhu se zvýšil stabilizací provozního salda. Přesto jsou rozpočty vždy sestaveny s velmi černým scénářem. Město je aktuálně prakticky s minimem dluhu a má tu v případě nejvyšší nutnosti či nouze velký polštář finančních možností k dosažení limitu bezpečné zadluženosti.

¹³ Jedná se o odborný odhad. Vycházíme z výše a trendu provozního salda, trendu běžných příjmů, výhledu daňových příjmů a zohledňujeme vnější i vnitřní rizika. Provozní saldo je zdrojem umořování dluhu a předpokládám, že obec by měla být schopná během pěti let vytvořit finance na většinové, ne-li úplné umoření dluhu. Při pomalejším splácení v případě potřeby reálně dluh do max. 15 let bezpečně splatit. Dále zohledňujeme limit dle rozpočtové zodpovědnosti plánované státem, což je 60% průměru ročních příjmů za 4 roky.

Graf 19. Zůstatky dlouhodobých úvěrových závazků a vývoj splátek Nového Jičína



Zdroj: MFČR, www.cityfinance.cz

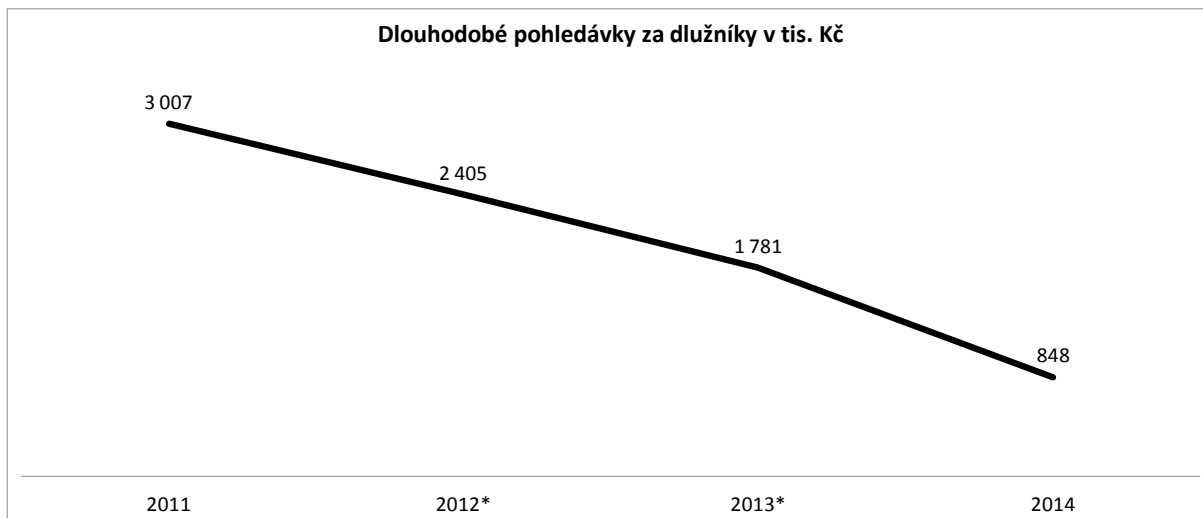
Tabulka 5. Přehled dlouhodobých závazků Nového Jičína

	Dlouhodobé úvěry a půjčky	-2.287.400,00
	v tom:	
	ČOV Žilina – bezúročná půjčka města NJ u ČMZRB k 31. 12. 2015 splátky:	-2.287.400,00
	1. rok 2016	1.145.600,00
	2. rok 2017 (má být splaceno)	1.141.800,00
	Kanalizace Žilina a Loučka (podíl města NJ na půjčce DSO regionu Novojičínska ze SFŽP) – dluh města NJ k 31.12.2015 splátky:	-6.051.942,00
	3. ročně	605.000,00
	Ostatní dlouhodobé závazky	-5.411.973,65
	v tom:	
	Halla Visteon–Autopal, s.r.o., - dluh města k 31.12.2015 (bezúročná půjčka městu NJ na bytové nástavby na ul. Bulharská) splátky:	-405.000,00
	1. rok 2016	202.500,00
	2. rok 2017 (má být splaceno)	202.500,00
	Zimní stadión (vzájemný zápočet nájemného na technické zhodnocení na objektu města provedeného nájemci) - závazek města k 31.12.2015	-5.561.473,65
	4. Rustys, s.r.o., - k 1.1.2015 nájemní smlouva ukončena k 31.12.2014, nebytové prostory se prozatím nepodařilo opět pronajmout, vede se právní spor o reálnou výši doplatku za technické zhodnocení provedené nájemcem (na objektu města NJ)	-4.624.864,65
	3. HC 2000, s.r.o., zápočet na nájemné: 75.484,00 /rok	-586.465,00
	5. Milan Pecha, velkoobchod květin zápočet na nájemné: 74.016,00 /rok	-200.644,00

Zdroj: MFČR, www.cityfinance.cz

Dlouhodobé pohledávky¹⁴ Nového Jičína jsou zanedbatelné a navíc se vyvíjely dobře. Klesly a celkem v roce 2014 nepřesáhly 0,9 mil. Kč.

Graf 20. Dlouhodobé pohledávky za dlužníky Nového Jičína



Zdroj: MFČR, www.cityfinance.cz

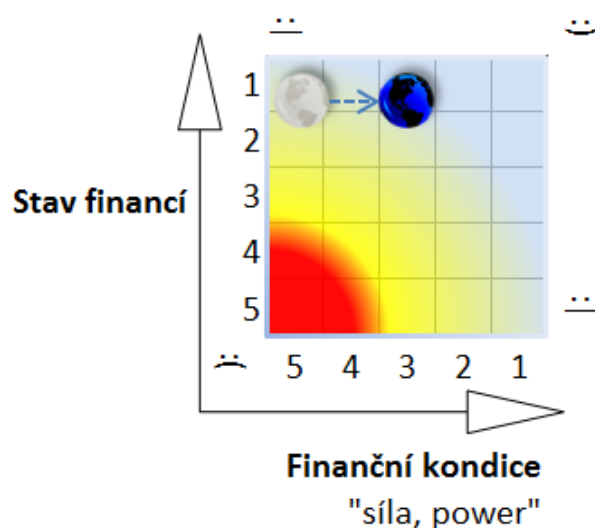
¹⁴ účty 462 až 471 z účetního výkazu rozvahy.

Závěr finanční analýzy

Finanční zdraví Nového Jičína hodnotím aktuálně jako **velmi dobré** s tím, že:

- finanční kondice je dobrá s dobrým trendem zlepšení provozního salda za poslední 4 roky¹⁵ na 15 % běžných příjmů (71 mil. Kč), což je však stále na hraně kritické výše (průměr v ČR byl 22 %) a ideál pro město by byl alespoň 90 mil. Kč. Pozitivní je dosažená stabilizace provozního salda za poslední 3 roky. Negativem je, že se nezlepšilo v době, kdy zákon městu 20 mil. Kč čistého přidal (rok 2013 novelou tzv. RUD). Vysoký podíl provozních výdajů polykající příliš velký objem běžných příjmů a úbytek obyvatel jsou trvalými problémy města. Pozitivní je, že město má dostatek financí na obnovu svého majetku;
- a stav financí je výborný s mínusem za malý dluh a rozpouštění finanční rezervy v rozpočtu.

Tabulka 6. Rating - hodnocení finančního zdraví města



POZ. Škála známkování jako ve škole, město pak představuje symbol planety.

Čím dále a výše od "slunce" se v matici planetka nachází, tím lepší finanční zdraví města.

© Ludek Tesař, Cityfinance, www.cityfinance.cz

Rizika vidím v tom, že finanční kondice města je v porovnání s ostatními městy slabá a trvale podprůměrná. Jelikož město dosud mělo finance na údržbu a rekonstrukce svého majetku, tak problém financí zřejmě není ve vysokém objemu majetku, ale bude nejspíše v provozním charakteru majetku (vysoké nákladnosti provozu) a také v ostatních provozních výdajích, jako jsou dotace a příspěvky města na provoz (nárůst dotací spolkům např.).

Dále uvádíme pro rekapitulaci **SWOT** analýzu financí (řazeno dle významu).

¹⁵ zejména velký vliv novely RUD v roce 2013.

Tabulka 7. SWOT analýza financí města (řazeno sestupně dle významu)

Silné stránky financí	Slabé stránky financí
Velmi nízký dluh (ve svém objemu prakticky bezdlužnost).	Nízké provozní saldo = slabá finanční kondice (trvale příliš vysoké provozní výdaje).
Dostatek zdrojů pro udržování a obnovu majetku města (rekonstrukce v podobě oprav i investic).	Růst běžných výdajů kontrastující s úbytkem obyvatel a rostoucími riziky.
Stabilní provozní saldo s trvale dobrým trendem od roku 2010.	Úbytek počtu obyvatel.
Stabilní běžné příjmy.	
Příležitosti financí	Ohrožení (rizika) financí
Uvážlivé využití dotací nového období.	Riziko neúměrného tlaku na provozní výdaje z budov a organizací a spolků ve městě.
Zavádění nových technologií snižujících provozní výdaje (zateplování, alternativní zdroje energie apod.) a nástrojů snižujících výdaje a zvyšujících efektivitu.	Stagnace běžných příjmů města (pravidelných) – vlivem stagnace ekonomiky, daňovými změnami a úbytkem obyvatel města ¹⁶ .
	Rizika plynoucí z dotací .
	Riziko zadlužení města na provoz .

Zdroj: www.cityfinance.cz

¹⁶ Aktuálně existuje nestabilní vývoj ekonomik zejména EU, Asie a Ruska a neustálé změny daní v ČR s trvale rozpačitým stavem a vývojem české ekonomiky a společnosti, který způsobuje zaostávání za vývojem ekonomik např. Polska, Litvy, Lotyšska, Slovenska, ale také Německa a Rakouska atd. Míněno zejména nestabilní prostředí pro podnikání a práci zatížené častými změnami daňových zákonů a růstem administrativní zátěže podnikatelů. Špatný stav a vývoj dopravní infrastruktury ČR (v porovnání s okolními vyspělými státy, zejm. Rakouskem, Německem); Zhoršování podmínek pro živnostníky (např. omezení uplatnění nákladových paušálů, zrušení schválených záměrů na snížení základní sazby DPH a byrokratizací podnikání), snižování přímých daní méně produktivním skupinám obyvatel na úkor střední vrstvy, finanční znevýhodnění a příliš vysoké zdanění práce, omezení obrátů v podnikání a růst byrokracie (např. kontrolní hlášení k DPH od 1. 1. 2016), progresivní zdaňování, příliš vysoká jistota daná zaměstnancům ku vysoké nejistotě pro zaměstnavatele, vysoké náklady sociálního pojištění pro střední a mladší generaci v kombinaci s rostoucí nejistotou jejich důchodu, zvyšování nepřímých daní spotřebních, na kterých obce neparticipují, i když daňové poplatníky zatíží, zvyšování přerozdělování státu a nákupů z dotací, které probíhají na dluh a výsledně zatíží provozní výdaje, i když užitek pro podnikání přinesou pouze sporadicky. Trvalá existence strukturálního deficitu státního rozpočtu a růst státního dluhu a převádění povinností na obce a další subjekty, zejména v sociální politice, i když obce nejsou příjemci podílu ze sociálního pojištění a v přenesené daňové povinnosti...

Doporučení

- 1. Zlepšit finanční kondici města** – zlepšením provozního salda z kritické úrovně alespoň na 20% běžných příjmů a současně vyřešit problém s vysokou nákladovostí provozu města. Toto doporučení nabude na aktuálnosti, pokud bude pokračovat úbytek počtu obyvatel, který je v kontrastu k růstu běžných výdajů a pokud by se zmírnil nárůst běžných příjmů.
 - a. Optimálně bych doporučoval přistoupit k projektu konsolidace výdajů se stanovením možností ozdravení finanční kondice města.
 - b. Minimálně bych doporučoval zastavit růst běžných výdajů provozního charakteru vyjma platů a oprav (zejména příspěvků, dotací města apod.)

- 2. Zpracovat plán obnovy majetku a strategii města** s důrazem na zlepšení provozního rámce (snížení provozních výdajů), ozdravení financí a zlepšení stavu majetku. Mít na zřeteli v procesu obnovy majetku města jeho poslání spočívající ve vytváření **podmínek pro podnikání a bydlení**. Provést zároveň konsolidaci majetku města s cílem zbavit se nepotřebného majetku.

- 3. Urychlit proces prodejů domů** a nepotřebného majetku a zdroje využít k modernizaci infrastruktury dle doporučení číslo 2.

- 4. Mít pojistky ve finančních opatřeních**, které není nutné realizovat, ale je třeba je evidovat s ohledem na pokles počtu obyvatel a finanční rizika. Jako další možnosti v případě horšího vývoje financí města např.:
 - 1.1. Redukce majetku a služeb, tam, kde lze očekávat pokles poptávky
 - 1.2. Redukce vybraných příspěvků a dotací.

- 5. Sestavovat rozpočty vždy s dodržáním pravidel pro stabilitu financí města nastavených tímto výhledem (viz dále).**

Rozpočtový výhled

Nový Jičín dostojí svým dosavadním závazkům.

Definice finančního potenciálu města

Nový Jičín při dodržení rozpočtového výhledu bude schopný následující 4 roky počínaje rokem 2016 **vygenerovat cca 297 mil. Kč** z provozního salda (běžných příjmů po úhradě běžných výdajů), z toho bude město potřebovat:

- **5 mil. Kč** na úhradu splátek dosavadních dluhů;
- alespoň **132 mil. Kč** bychom doporučili využít **na rekonstrukce majetku** (město potřebuje alespoň 33 mil. Kč ročně, ale již nyní určitou část na opravy v běžných výdajích vydává, takže tato suma by výrazně urychlila opravy a investice);
- Na ostatní cíle tedy bezpečně zbývá **160 mil. Kč**.

V případě nejvyšší potřeby či nouze může město sáhnout k dlouhodobému úvěru až do bezpečné výše 200 mil. Kč. Samospráva bude tedy moci pracovat ve svém rozhodování na následující 4 roky **bez dotací, kapitálových příjmů a finančních rezerv** minimálně s celkem **292 mil. Kč** (plus dosavadní finanční rezervy) a při maximálním zadlužení až s 477 mil. Kč při maximálním zadlužení (bez dotací, kapitálových příjmů a dosavadních finančních rezerv).

Předpoklady pro plnění rozpočtového výhledu

Rozpočtový výhled je pojat, vzhledem k aktuální ekonomické situaci ČR a zákonným změnám k obcím, konzervativněji na straně příjmů. Rozpočtový výhled už v sobě zahrnuje v období let 2016 až 2019:

1. **Konzervativní růst běžných příjmů** oproti dosavadnímu trendu, ale tak, aby se běžné příjmy rozpočtů vyvíjely lépe než běžné výdaje, vyjma oprav a rekonstrukcí, které je třeba posuzovat zvlášť;
2. **Postupná redukce běžných výdajů** o 39 mil. Kč oproti rozpočtu 2015 – minimálně bude nutné jejich zmrazení, vyjma výdajů na platy.
3. **Zlepšení provozního salda na 100 mil. Kč** a jeho **udržení alespoň nad 40 mil. Kč**;
4. **Splácení dlouhodobých závazků města.**

Pravidla rozpočtů pro stabilitu financí města

Následující ukazatele a pravidla pro sestavování rozpočtů vedou k udržení a stabilizaci plnění řízení financí. Dodržování ukazatelů finančního zdraví se projeví v zajištění stability a dobrého trendu financí města.

1. PRAVIDLO: **Dobrý trend financování provozu** - Běžné příjmy rozpočtu by se měly vyvinout lépe než běžné výdaje a měly by tak být sestavovány také rozpočty.

2. PRAVIDLO: **Dobrý provozní výsledek** – za minimální hranici považujeme kladné provozní saldo alespoň 40 mil. Kč (krizová výše), **ideální provozní saldo je alespoň 110 mil. Kč** (22% běžných příjmů, což je průměr v ČR¹⁷). Běžné příjmy musí vždy převyšovat běžné výdaje¹⁸, s jistotou je třeba mít vždy finance alespoň na splátky dluhů. Ovšem je třeba myslet také na rezervy a finanční požadavky na rekonstrukce majetku, které provozní saldo krátkodobě snižují.

3. PRAVIDLO: **Dluhy pod kontrolou** - bezpečný strop zůstatku dlouhodobých úvěrů je aktuálně **200 mil. Kč**.

Podrobný rozpočtový výhled uvádí **tabulky a grafy dále**.

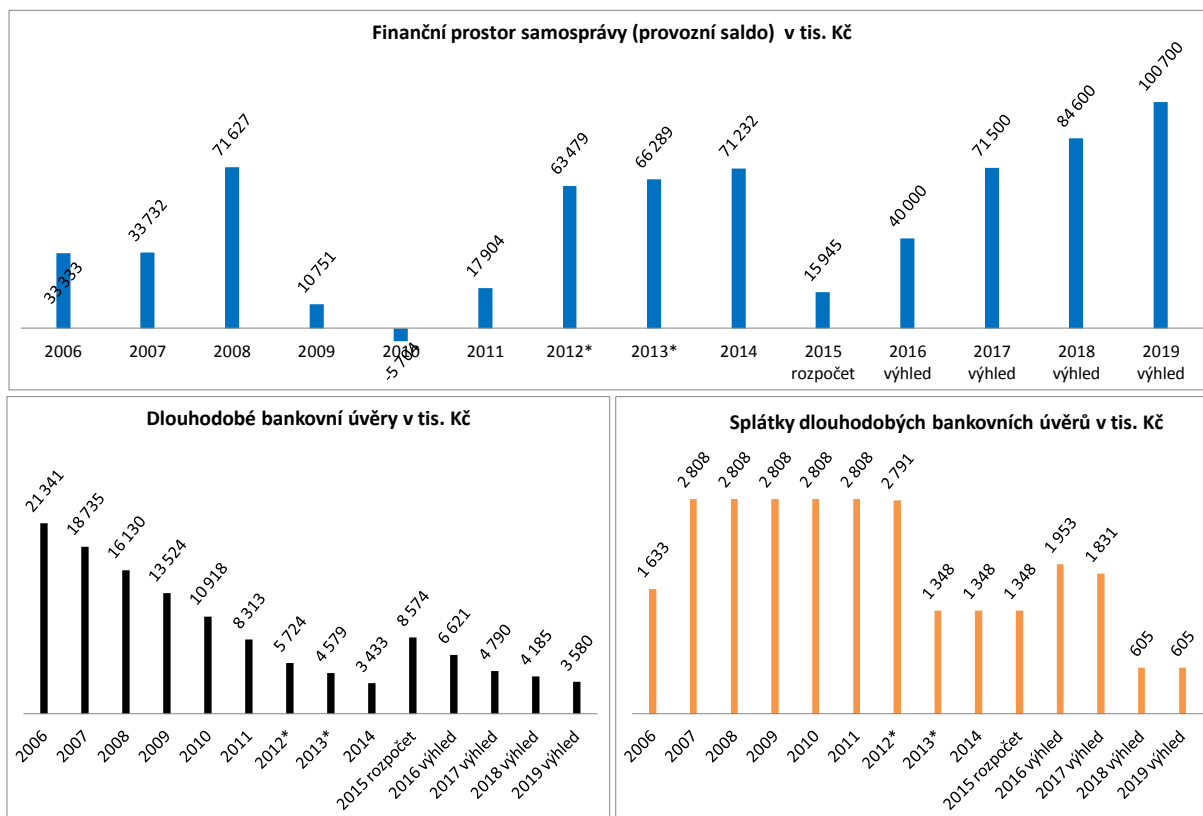
¹⁷ skutečnost 2014

¹⁸ Výjimku mohou tvořit rozsáhlé mimořádné opravy a rekonstrukce. Tyto mimořádné výdaje je však lépe, pokud to lze, evidovat jako investice.

Dopady rozpočtového výhledu do financí města

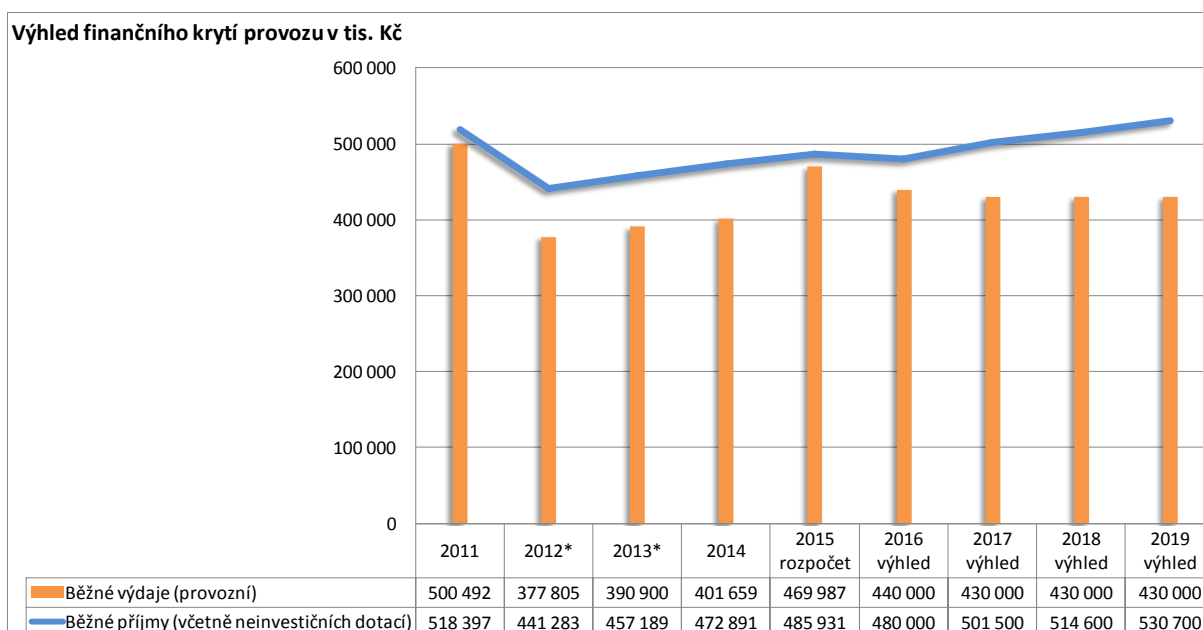
Dodržení výhledu by mělo následující dopad do financí města.

Graf 21. Zobrazení vybraných ukazatelů rozpočtového výhledu Nového Jičína



Zdroj: www.cityfinance.cz, POZ. *2012 přesun agendy sociální na úřady práce, *2013 novela RUD

Graf 22. Výhled finančního krytí běžného provozu Nového Jičína

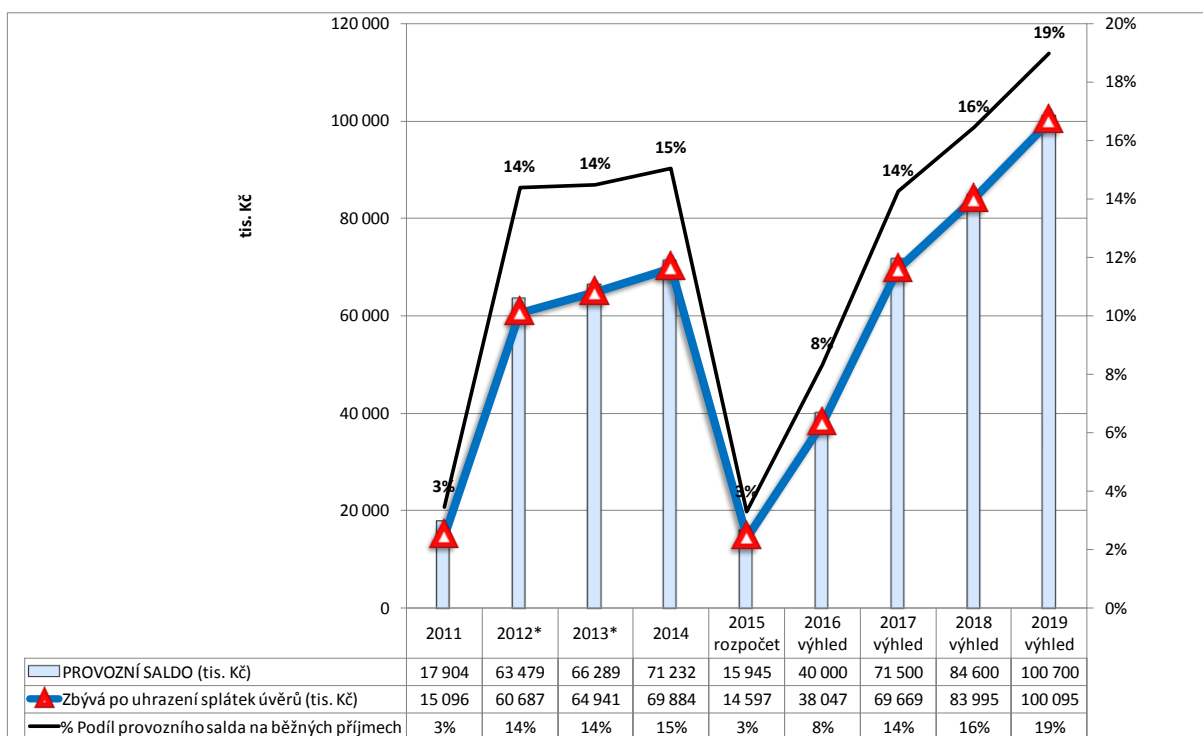


Zdroj: www.cityfinance.cz, POZ. *2012 přesun agendy sociální na úřady práce, *2013 novela RUD

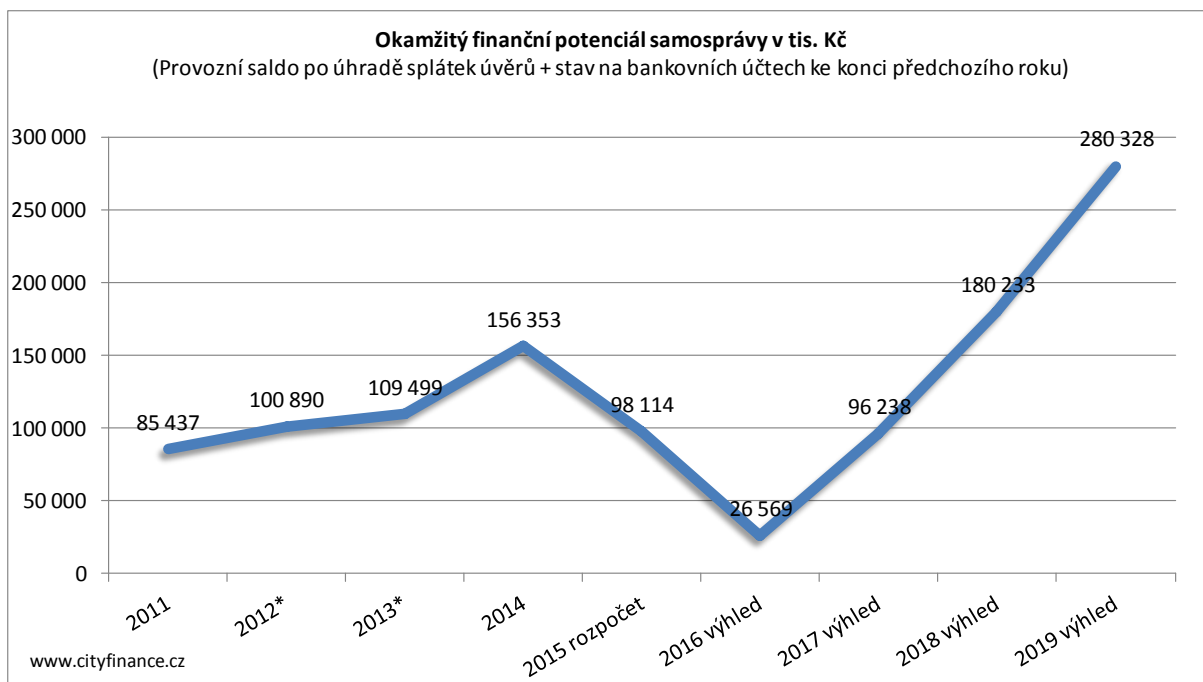
Tabulka 8. Výhled provozního salda Nového Jičína

										tis. Kč
Údaje (čísla značí druhové členění rozp. skladby)	2011	2012*	2013*	2014	2015 rozpočet	2016 výhled	2017 výhled	2018 výhled	2019 výhled	CELKEM 2016 až 2019
1+2+41 Běžné příjmy (včetně neinvestičních dotací)	518 397	441 283	457 189	472 891	485 931	480 000	501 500	514 600	530 700	2 512 731
5 Běžné výdaje (provozní)	500 492	377 805	390 900	401 659	469 987	440 000	430 000	430 000	430 000	2 199 987
a PROVOZNÍ SALDO (tis. Kč)	17 904	63 479	66 289	71 232	15 945	40 000	71 500	84 600	100 700	312 745
% Podíl provozního salda na běžných příjmech	3%	14%	14%	15%	3%	8%	14%	16%	19%	
b Uhrazené splátky půjček	2 808	2 791	1 348	1 348	1 348	1 953	1 831	605	605	6 342
c=a-b Zbývá po uhrazení splátek úvěrů (tis. Kč)	15 096	60 687	64 941	69 884	14 597	38 047	69 669	83 995	100 095	306 403
d Stav na bankovních účtech (tis. Kč)	40 203	44 557	86 469	83 518	-11 478	26 569	96 238	180 233	280 328	
e=c+d Provozní saldo po úhradě splátek úvěrů + stav na bankovních účtech předchozího roku (tis. Kč)	85 437	100 890	109 499	156 353	98 114	26 569	96 238	180 233	280 328	
f Stavby (tis. Kč)	1 107 660	1 417 625	1 524 332	1 331 084						
ANO= když f/50 > c Dostačuje potenciál provozního salda po úhradě splátek dluhů na krytí obnovy staveb	NE	ANO	ANO	ANO						
% ZMĚNY BĚŽNÝCH PŘÍJMŮ	-4%	-15%	4%	3%	3%	-1%	4%	3%	3%	
% ZMĚNY BĚŽNÝCH VÝDAJŮ	-8%	-25%	3%	3%	17%	-6%	-2%	0%	0%	
ZMĚNY BĚŽNÝCH PŘÍJMŮ (tis. Kč)	-21 346	-77 114	15 906	15 702	13 040	-5 931	21 500	13 100	16 100	44 769
ZMĚNY BĚŽNÝCH VÝDAJŮ (tis. Kč)	-44 954	-122 688	13 096	10 759	68 328	-29 987	-10 000	0	0	-39 987

Zdroj: www.cityfinance.cz, POZ. *2012 přesun agendy sociální na úřady práce, *2013 novela RUD

Graf 23: Výhled provozního salda Nového Jičína


Zdroj: www.cityfinance.cz, POZ. *2012 přesun agendy sociální na úřady práce, *2013 novela RUD

Graf 24. Výhled „okamžitého finančního potenciálu“ Nového Jičína

Zdroj: www.cityfinance.cz, POZ. *2012 přesun agendy sociální na úřady práce, *2013 novela RUD

Finanční potenciál zahrnuje od 2016 kumulativně výdaje, o kterých bude volně rozhodovat samospráva (bez přijatých úvěrů, finančních výpomocí, bez dotací a bez kapitálových příjmů), včetně dosavadního zůstatků na základním účtu. **Město o těchto financích rozhodne v rámci své strategie.**

Podrobné informace rozpočtového výhledu uvádí [dále tabulky](#).

Příloha 1. Rozpočtový výhled - tabulková část s komentářem

Pro rozpočtový výhled je výchozím rokem rok 2017¹⁹, ale uvádíme i předpoklad pro plánování roku 2016. Tabulky obsahují pro srovnání skutečnosti předchozích let.

Důležité upozornění!

- **Objem investic bude každý rok vyšší o přijaté investiční dotace. Ve výhledu není s investičními dotacemi počítáno.** Finanční potenciál je kumulován z přebytku provozního salda do finančních rezerv, což znamená, že tyto mohou a budou využity na investice a opravy majetku. Provozní dotace na straně příjmů a výdajů působí neutrálně na saldo, ale budou zvedat obrat prostředků přijatých a vydaných. Celkové saldo hospodaření by se vlivem přijatých investičních dotací měnit nemělo s výjimkou řízení cash flow v letech.
- **Zpracovatel plánoval kapitálové příjmy i výdaje do výše uvedené v úvodu výhledu.** Každý prodej dalšího majetku promítnutý do kapitálových příjmů navýší oproti výhledu příjmy.

¹⁹ Dle zákona „rok následující po roce, na který se sestavuje rozpočet“

Tabulka 9. Rozpočtový výhled Nového Jičína

Rozpočtový výhled									tis.Kč		INDEXY	
ř.	Druhové třídění dle rozp. skladby	Údaje	2013*	2014	2015 rozpočet	2016 výhled	2017 výhled	2018 výhled	2019 výhled	průměr 2000 až 2014	průměrná % změna 2019/ 2014	
1	1	Daňové příjmy	278 838	291 492	290 208	300 000	321 500	334 600	350 700	104,0	4,1	
2	1111	DPFO ze závislé činnosti	53 125	54 445	57 899	59 000	66 000	70 000	75 000		7,6	
3	1112	DPFO OSVČ	3 929	2 036	2 802	1 000	4 000	4 000	4 000		19,3	
4	1113	DPFO zvláštní sazba (srážková)	5 081	5 781	5 342	6 000	6 500	6 600	6 700		3,2	
5	1121	DPPO	49 626	55 348	51 917	56 000	60 000	63 000	64 000		3,1	
6	1122	DPPO za obce	5 908	8 269	9 511	8 500	8 500	8 500	8 500		0,6	
7	1211	DPH	106 363	111 005	111 847	118 000	125 000	130 000	140 000		5,2	
8	133 až 135	Místní poplatky	34 324	33 688	32 155	32 000	32 000	33 000	33 000		-0,4	
9	1361	Správní poplatky	9 298	9 746	8 735	9 000	9 000	9 000	9 000		-1,5	
10	1511	Daň z nemovitostí	11 184	11 174	10 000	10 500	10 500	10 500	10 500		-1,2	
11	2	Nedaňové příjmy	132 281	123 316	118 688	110 000	110 000	110 000	110 000	109,8	-2	
12	21	Příjmy z vlastní činnosti a odvody	117 472	103 620	106 587	105 000	105 000	105 000	105 000		0,3	
13	22	Přijaté sankční platby a vratky			5 840							
14	23	Příjmy z prodeje nekapitálového majetku a ostatní nedaň. příjmy	3 571	5 971	5 840	5 000	5 000	5 000	5 000			
15	24	Přijaté splátky půjček			421							
16	3	Kapitálové příjmy	6 487	3 333	16 300	0	0	0	0		-20,0	
17	4	Přijaté dotace (transfery)	83 406	100 780	107 444	70 000	70 000	70 000	70 000	105,4		
18	41	Neinvestiční přijaté dotace (transfery)	46 070	58 084	77 035	70 000	70 000	70 000	70 000			
20	42	Investiční přijaté dotace (transfery)	37 336	42 697	30 409							
		z toho: 4112 a 4212 - neinvestiční a investiční dotace ze SR - souhrnného dotačního vztahu	30 308	30 340	30 360	31 000	31 000	31 000	31 000			
21	1+2+3+4	PŘÍJMY CELKEM	501 013	518 922	532 641	480 000	501 500	514 600	530 700	102,4	0,5	
22	5	Běžné výdaje	390 900	401 659	469 987	440 000	430 000	430 000	430 000	103,1	1,4	
23	50	Výdaje na platy, ostatní platby za práci a pojistné	95 278	103 630	111 751	116 000	120 000	125 000	130 000		5,1	
24	51	Neinvestiční nákupy a související výdaje**	98 436	111 147	131 058	110 000	110 000	110 000	110 000		-0,2	
25	52	Neinvestiční trans. soukr. subj.	700	889	55 098	1 000	1 000	1 000	1 000		2,5	
26	53	Neinvestiční transfery veřejnoprávním subjektům..	178 505	166 388	159 846	165 000	165 000	165 000	165 000		-0,2	
27	54 až 56	Neinvestiční transfery obyvatelstvu a mezin. org. a půjčky obyv.	1 646	1 689	2 094	1 500	1 500	1 500	1 500		-2,2	
28	59	Ostatní neinvestiční výdaje	16 335	17 916	5 651	46 500	32 500	27 500	22 500		5,1	
29	6	Kapitálové výdaje (výhled je BEZ INVESTIČNÍCH DOTACÍ!)	68 531	119 614	156 301	0	0	0	0			
30	5+6	VÝDAJE CELKEM	459 431	521 273	626 288	440 000	430 000	430 000	430 000	102,8	-3,5	
31	ř.21 - ř.30	SALDO PŘÍJMŮ A VÝDAJŮ	41 581	-2 352	-93 647	40 000	71 500	84 600	100 700		-876,4	
32	1+2+41	Běžné příjmy (včetně neinvestičních dotací)	457 189	472 891	485 931	480 000	501 500	514 600	530 700	108,8	2,4	
33	5	Běžné výdaje (provozní)	390 900	401 659	469 987	440 000	430 000	430 000	430 000			
34	ř.32-ř.33	PROVOZNÍ SALDO	66 289	71 232	15 945	40 000	71 500	84 600	100 700		296 800	
35	8123	Přijaté dlouhodobé půjčky	0	0	0	0	0	0	0		0	
36	8124	Uhrazené splátky dlouhodobých půjček	1 348	1 348	1 348	1 953	1 831	605	605		4 994	
37	ř.31+ř.35-ř.36	Změna stavu na účtech a finančního majetku	40 233	-3 700	-94 995	38 047	69 669	83 995	100 095			
38	8	FINANCOVÁNÍ ("+" je další "dluh", "-" opak)	-41 581	2 352	93 647	-40 000	-71 500	-84 600	-100 700			
39	ř.21+ř.35	Příjmy veškeré (včetně dluhů)	501 013	518 922	532 641	480 000	501 500	514 600	530 700			
40	ř.30+ř.36+ř.39	Výdaje veškeré (včetně splátek a úspor)	501 013	518 922	532 641	480 000	501 500	514 600	530 700			
41	ř.38-ř.39	Kontrolní saldo úplné (včetně financování)	0	0	0	0	0	0	0			
42		Základní běžný účet a od 2014 také účty fondů	86 469	83 518	-11 478	26 569	96 238	180 233	280 328			
43	ř.34-ř.36	Zbývá z provozního salda po uhrazení splátek úvěrů	64 941	69 884	14 597	38 047	69 669	83 995	100 095		291 806	
44	ř.1+ř.11+ř.17	Dluhová základna	441 427	445 148	439 256	441 000	462 500	475 600	491 700			
45	ř.36+leasing pol. 5178 +úroky pol. 5141	Dluhová služba	1 348	1 348	1 348	1 953	1 831	605	605			
46	ř.45/ř.44 %	Ukazatel dluhové služby	0,31%	0,30%	0,31%	0,44%	0,40%	0,13%	0,12%			
47	rozhadba	Dlouhodobé bankovní úvěry (položka 190 ARIS - 60M, od 2010 účet 451 ÚFIS 01M)	4 579	3 433	8 574	6 621	4 790	4 185	3 580			
48	rozhadba	Pohledávky dlouhodobé (účet 462 až 471 ÚFIS 01M) není návaznost 2010	1 781	848	850	850	800	800	800			
49	rozhadba	Stavby (účet 021 ÚFIS 01M)	1 524 332	1 331 084								
50	výsledovka	FOND OBNOVY MAJETKU vychází z odpisů dlouhodobého majetku (doporučený údaj)				33 000	33 000	33 000	33 000		132 000	
51	ř.43 - ř.50	ZBÝVÁ PRO DALŠÍ CÍLE				5 047	36 669	50 995	67 095		159 806	

Vysvětlivky: RUD = rozpočtové určení daní (zákon č. 243/2000 Sb.)

POZ. Rozpis tříd, případně seskupení položek je ekvivalentem "Z toho:"

*2001 velká novela RUD *2003 vznik ORP obcí s rozšířenou působností podle zákona č. 314/2002 Sb.,

*2005 změna financování školství, *2012 přesun agendy sociální na úřady práce a zahájení odepisování majetku, *2013 novela RUD (příspěvky na žáka v RUD)

DOPORUČENÝ ÚDAJ				tis. Kč	
STROP ZŮSTATKU DLOUHODOBÝCH ÚVĚRŮ				200 000	
531 362	318 817	je 60%	příjmy za 4 roky		

Zdroj: www.cityfinance.cz

Tabulka 10. Rozpočtový výhled Nového Jičína s pohledem na finance od roku 2010

Rozpočtový výhled											tis.Kč	
ř.	Druhové třídění dle rozp. skladby	Údaje	2010	2011	2012*	2013*	2014	2015 rozpočet	2016 výhled	2017 výhled	2018 výhled	2019 výhled
1	1	Daňové příjmy	252 737	236 737	247 655	278 838	291 492	290 208	300 000	321 500	334 600	350 700
2	1111	DPFO ze závislé činnosti	47 367	46 260	46 894	53 125	54 445	57 899	59 000	66 000	70 000	75 000
3	1112	DPFO OSVČ	7 060	3 374	2 446	3 929	2 036	2 802	1 000	4 000	4 000	4 000
4	1113	DPFO zvláštní sazba (srážková)	3 870	3 957	4 599	5 081	5 781	5 342	6 000	6 500	6 600	6 700
5	1121	DPPO	47 165	41 365	45 140	49 626	55 348	51 917	56 000	60 000	63 000	64 000
6	1122	DPPO za obce	5 045	5 400	10 854	5 908	8 269	9 511	8 500	8 500	8 500	8 500
7	1211	DPH	101 716	97 479	91 118	106 363	111 005	111 847	118 000	125 000	130 000	140 000
8	133 až 135	Místní poplatky	18 549	18 264	27 615	34 324	33 688	32 155	32 000	32 000	33 000	33 000
9	1361	Správní poplatky	10 046	9 933	7 959	9 298	9 746	8 735	9 000	9 000	9 000	9 000
10	1511	Daň z nemovitostí	11 919	10 704	11 030	11 184	11 174	10 000	10 500	10 500	10 500	10 500
11	2	Nedaňové příjmy	83 023	95 614	136 650	132 281	123 316	118 688	110 000	110 000	110 000	110 000
12	21	Příjmy z vlastní činnosti a odvody	67 221	69 760	96 142	117 472	103 620	106 587	105 000	105 000	105 000	105 000
13	22	Přijaté sankční platby a vratky						5 840				
14	23	Příjmy z prodeje nekapitálového majetku a ostatní nedaň. příjmy	7 183	4 489	6 209	3 571	5 971	5 840	5 000	5 000	5 000	5 000
15	24	Přijaté splátky půjček						421				
16	3	Kapitálové příjmy	7 001	8 146	1 258	6 487	3 333	16 300	0	0	0	0
17	4	Přijaté dotace (transfery)	245 803	227 423	152 033	83 406	100 780	107 444	70 000	70 000	70 000	70 000
18	41	Neinvestiční přijaté dotace (transfery)	203 983	186 045	56 979	46 070	58 084	77 035	70 000	70 000	70 000	70 000
20	42	Investiční přijaté dotace (transfery)	41 821	41 377	95 054	37 336	42 697	30 409				
		z toho: 4112 a 4212 - neinvestiční a investiční dotace ze SR - souhrnného dotačního vztahu	41 838	35 375	34 566	30 308	30 340	30 360	31 000	31 000	31 000	31 000
21	1+2+3+4	PŘÍJMY CELKEM	588 565	567 920	537 595	501 013	518 922	532 641	480 000	501 500	514 600	530 700
22	5	Běžné výdaje	545 447	500 492	377 805	390 900	401 659	469 987	440 000	430 000	430 000	430 000
23	50	Výdaje na platy, ostatní platby za práci a pojistné	94 441	90 026	93 612	95 278	103 630	111 751	116 000	120 000	125 000	130 000
24	51	Neinvestiční nákupy a související výdaje**	97 269	58 069	72 071	98 436	111 147	131 058	110 000	110 000	110 000	110 000
25	52	Neinvestiční trans. soukr. subj.	3 622	710	780	700	889	55 098	1 000	1 000	1 000	1 000
26	53	Neinvestiční transfery veřejnoprávním subjektům..	194 556	196 291	158 991	178 505	166 388	159 846	165 000	165 000	165 000	165 000
27	54 až 56	Neinvestiční transfery obyvatelstvu a mezin. org. a půjčky obyv.	142 074	131 702	1 400	1 646	1 689	2 094	1 500	1 500	1 500	1 500
28	59	Ostatní neinvestiční výdaje	13 486	23 694	50 951	16 335	17 916	5 651	46 500	32 500	27 500	22 500
29	6	Kapitálové výdaje (výhled je BEZ INVESTIČNÍCH DOTACÍ!)	114 364	94 774	153 379	68 531	119 614	156 301	0	0	0	0
30	5+6	VÝDAJE CELKEM	659 811	595 267	531 184	459 431	521 273	626 288	440 000	430 000	430 000	430 000
31	ř.21 - ř.30	SALDO PŘÍJMŮ A VÝDAJŮ	-71 246	-27 346	6 411	41 581	-2 352	-93 647	40 000	71 500	84 600	100 700
32	1+2+41	Běžné příjmy (včetně neinvestičních dotací)	539 743	518 397	441 283	457 189	472 891	485 931	480 000	501 500	514 600	530 700
33	5	Běžné výdaje (provozní)	545 447	500 492	377 805	390 900	401 659	469 987	440 000	430 000	430 000	430 000
34	ř.32-ř.33	PROVOZNÍ SALDO	-5 704	17 904	63 479	66 289	71 232	15 945	40 000	71 500	84 600	100 700
35	8123	Přijaté dlouhodobé půjčky	0	0	0	0	0	0	0	0	0	0
36	8124	Uhrazené splátky dlouhodobých půjček	2 808	2 808	2 791	1 348	1 348	1 348	1 953	1 831	605	605
37	ř.31+ř.35-ř.36	Změna stavu na účtech a finančního majetku	-74 054	-30 154	3 620	40 233	-3 700	-94 995	38 047	69 669	83 995	100 095
38	8	FINANCOVÁNÍ ("+" je další "dluh", "-" opak)	71 246	27 346	-6 411	-41 581	2 352	93 647	-40 000	-71 500	-84 600	-100 700
39	ř.21+ř.35	Příjmy veškeré (včetně dluhů)	588 565	567 920	537 595	501 013	518 922	532 641	480 000	501 500	514 600	530 700
40	ř.30+ř.36+ř.39	Výdaje veškeré (včetně splátek a úspor)	588 565	567 920	537 595	501 013	518 922	532 641	480 000	501 500	514 600	530 700
41	ř.38-ř.39	Kontrolní saldo úplné (včetně financování)	0	0	0	0	0	0	0	0	0	0
42		Základní běžný účet a od 2014 také účty fondů	70 340	40 203	44 557	86 469	83 518	-11 478	26 569	96 238	180 233	280 328
43	ř.34-ř.36	Zbývá z provozního salda po uhrazení splátek úvěrů	-8 512	15 096	60 687	64 941	69 884	14 597	38 047	69 669	83 995	100 095
44	ř.1+ř.11+ř.17	Dluhová základna	377 598	367 726	418 870	441 427	445 148	439 256	441 000	462 500	475 600	491 700
45	ř.36+leasing pol. 5178 +úroky pol. 5141	Dluhová služba	2 808	2 808	2 791	1 348	1 348	1 348	1 953	1 831	605	605
46	ř.45/ř.44 %	Ukazatel dluhové služby	0,74%	0,76%	0,67%	0,31%	0,30%	0,31%	0,44%	0,40%	0,13%	0,12%
47	rozvaha	Dlouhodobé bankovní úvěry (položka 190 ARIS - 60M, od 2010 účet 451 ÚFIS 01M)	10 918	8 313	5 724	4 579	3 433	8 574	6 621	4 790	4 185	3 580
48	rozvaha	Pohledávky dlouhodobé (účet 462 až 471 ÚFIS 01M) není návaznost 2010	557	3 007	2 405	1 781	848	850	850	800	800	800
49	rozvaha	Stavby (účet 021 ÚFIS 01M)	1 514 294	1 107 660	1 417 625	1 524 332	1 331 084					
50	výsledovka	FOND OBNOVY MAJETKU vychází z odpisů dlouhodobého majetku (doporučený údaj)							33 000	33 000	33 000	33 000
51	ř.43 - ř.50	ZBÝVÁ PRO DALŠÍ CÍLE							5 047	36 669	50 995	67 095

Vysvětlivky: RUD = rozpočtové určení daní (zákon č. 243/2000 Sb.)

POZ. Rozpis tříd, případně seskupení položek je ekvivalentem "Z toho:"

*2001 velká novela RUD *2003 vznik ORP obcí s rozšířenou působností podle zákona č. 314/2002 Sb.,

*2005 změna financování školství, *2012 přesun agendy sociální na úřady práce a zahájení odepisování majetku, *2013 novela RUD (příspěvky na záka v RUD)

DOPORUČENÝ ÚDAJ tis. Kč
STROP ZŮSTATKU DLOUHODOBÝCH ÚVĚRŮ 200 000
 531 362 318 817 je 60% příjmů za 4 roky

Zdroj: www.cityfinance.cz

Tabulka 11. Kumulovaný rozpočtový výhled Nového Jičína

Kumulovaný rozpočtový výhled										tis. Kč INDEXY	
ř.	Druhé třídění dle rozp. skladby	Údaje	2013	2014	2015 rozpočet	2016 výhled	2017 výhled	2018 výhled	2019 výhled	průměr 2000 až 2014	průměrná % změna 2019/2014
1	1	Daňové příjmy	278 838	291 492	290 208	300 000	321 500	334 600	350 700	104,0	4,1
11	2	Nedaňové příjmy	132 281	123 316	118 688	110 000	110 000	110 000	110 000	109,8	-2,2
16	3	Kapitálové příjmy	6 487	3 333	16 300	0	0	0	0		
17	4	Přijaté dotace (transfery)	83 406	100 780	107 444	70 000	70 000	70 000	70 000	105,4	
18	41	Neinvestiční přijaté dotace (transfery)	46 070	58 084	77 035	70 000	70 000	70 000	70 000		
20	42	Investiční přijaté dotace (transfery)	37 336	42 697	30 409	0	0	0	0		
0	0	z toho: 4112 a 4212 - neinvestiční a investiční dotace ze SR - souhrnného dotačního vztahu	30 308	30 340	30 360	31 000	31 000	31 000	31 000		
21	1+2+3+4	PŘÍJMY CELKEM	501 013	518 922	532 641	480 000	501 500	514 600	530 700	102,4	0,5
22	5	Běžné výdaje	390 900	401 659	469 987	440 000	430 000	430 000	430 000	103,1	1,4
29	6	Kapitálové výdaje (výhled je BEZ INVESTIČNÍCH DOTACÍ!)	68 531	119 614	156 301	0	0	0	0		
30	5+6	VÝDAJE CELKEM	459 431	521 273	626 288	440 000	430 000	430 000	430 000	109,8	-3,5
31	ř.21 - ř.30	SALDO PŘÍJMŮ A VÝDAJŮ	41 581	-2 352	-93 647	40 000	71 500	84 600	100 700		
32	1+2+41	Běžné příjmy (včetně neinvestičních dotací)	457 189	472 891	485 931	480 000	501 500	514 600	530 700		
33	5	Běžné výdaje (provozní)	390 900	401 659	469 987	440 000	430 000	430 000	430 000	Suma 2016 až 19	
34	ř.32-ř.33	PROVOZNÍ SALDO	66 289	71 232	15 945	40 000	71 500	84 600	100 700	296 800	
35	8123	Přijaté dlouhodobé půjčky	0	0	0	0	0	0	0	0	
36	8124	Uhrazené splátky dlouhodobých půjček	1 348	1 348	1 348	1 953	1 831	605	605	4 994	
42	0	Základní běžný účet a od 2014 také účty fondů	86 469	83 518	-11 478	26 569	96 238	180 233	280 328	Suma 2016 až 19	
43	ř.34-ř.36	Zbývá z provozního salda po uhrazení splátek úvěrů	64 941	69 884	14 597	38 047	69 669	83 995	100 095	291 806	
47	rozvaha	Dlouhodobé bankovní úvěry (položka 190 ARIS - 60M, od 2010 účet 451 ÚFIS 01M)	3 433	3 433	8 574	6 621	4 790	4 185	3 580		
48	rozvaha	Pohledávky dlouhodobé (účet 462 až 471 ÚFIS 01M) není návaznost 2010	1 781							tis. Kč	
49	rozvaha	Stavby (účet 021 ÚFIS 01M)	1 437 642							Suma 2016 až 19	
50	výsledovka	FOND OBNOVY MAJETKU vychází z odpisů dlouhodobého majetku (doporučený údaj)				33 000	33 000	33 000	33 000	132 000	
51	ř.43 - ř.50	ZBÝVÁ PRO DALŠÍ CÍLE				5 047	36 669	50 995	67 095	159 806	
					DOPORUČENÝ ÚDAJ					tis. Kč	
					STROP ZŮSTATKU DLOUHODOBÝCH ÚVĚRŮ					200 000	
					531 362	318 817	je 60%		příjmů za 4 roky		

Vysvětlivky: RUD = rozpočtové určení daní (zákon č. 243/2000 Sb.)

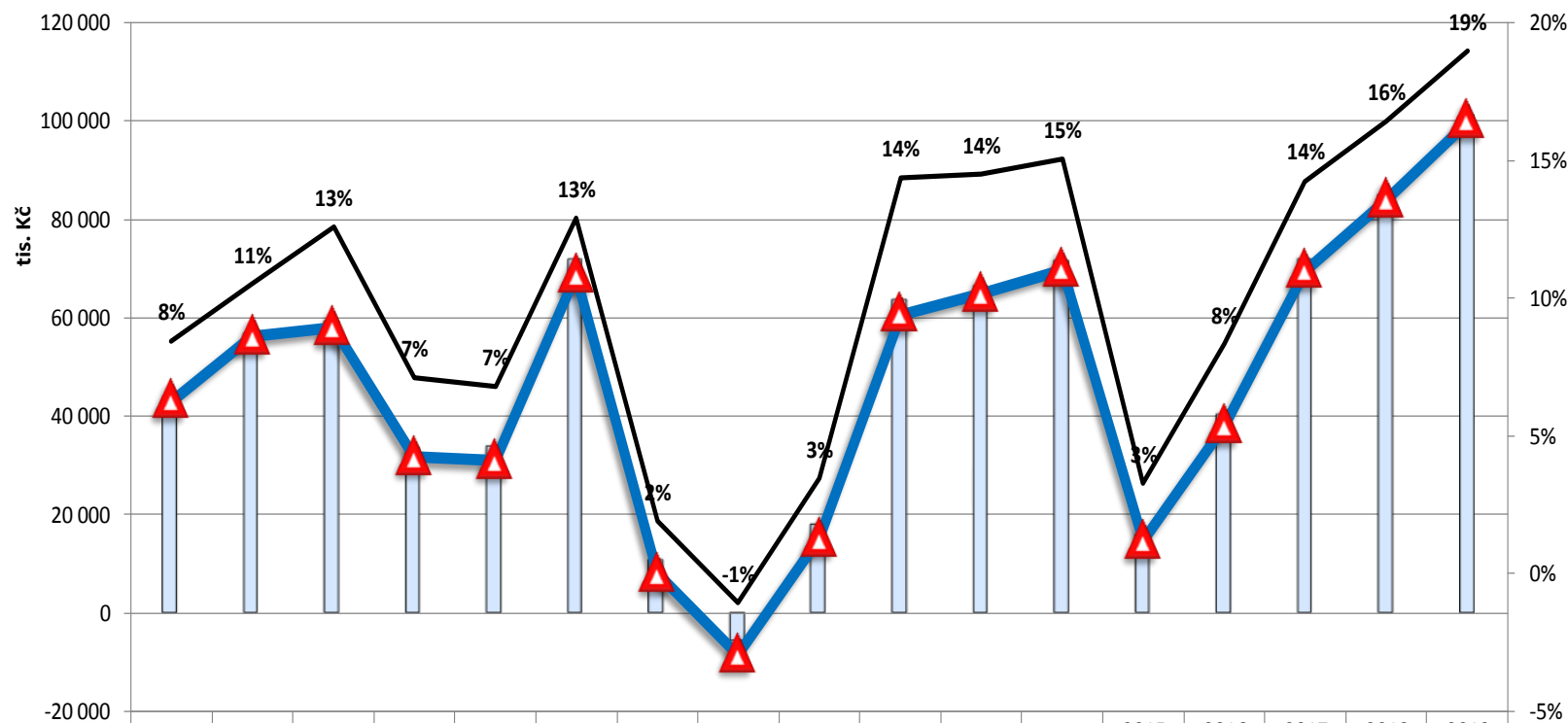
POZ. Rozpis tříd, případně seskupení položek je ekvivalentem "Z toho:"

*2001 velká novela RUD *2003 vznik ORP obcí s rozšířenou působností podle zákona č. 314/2002 Sb.,

*2005 změna financování školství, *2012 přesun agendy sociální na úřady práce a zahájení odepisování majetku, *2013 novela RUD (příspěvky na žáka v RUD)

Zdroj: www.cityfinance.cz

Graf 25. Dlouhodobý pohled na vývoj provozního salda Nového Jičína



	2003	2004	2005	2006	2007	2008	2009	2010	2011	2012 *	2013 *	2014	2015 rozpočet	2016 výhled	2017 výhled	2018 výhled	2019 výhled
PROVOZNÍ SALDO (tis. Kč)	43 220	56 346	59 086	33 333	33 732	71 627	10 751	-5 704	17 904	63 479	66 289	71 232	15 945	40 000	71 500	84 600	100 700
Zbývá po uhrazení splátek úvěrů (tis. Kč)	43 018	56 144	58 023	31 700	30 924	68 818	7 943	-8 512	15 096	60 687	64 941	69 884	14 597	38 047	69 669	83 995	100 095
% Podíl provozního salda na běžných příjmech	8%	11%	13%	7%	7%	13%	2%	-1%	3%	14%	14%	15%	3%	8%	14%	16%	19%

Zdroj: www.cityfinance.cz

Seznam tabulek a grafů

Obrázky

OBRÁZEK 1: PODSTATA HODNOCENÍ FINANČNÍHO ZDRAVÍ DLE CITYFINANCE	5
OBRÁZEK 2. MATICE PRO HODNOCENÍ FINANČNÍHO ZDRAVÍ OBCÍ DLE CITYFINANCE	6
OBRÁZEK 3. NA ČEM ZÁVISÍ PŘÍJMY A VÝDAJE SAMOSPRÁVY	8

Tabulky

TABULKA 1. STUPNICE EKONOMICKÉHO HODNOCENÍ FINANČNÍHO ZDRAVÍ (RATING)	6
TABULKA 2. VÝVOJ POČTU OBYVATEL A ZAMĚSTNANCŮ PRACUJÍCÍCH V KATASTRU NOVÉHO JIČÍNA	10
TABULKA 3. VÝVOJ VYBRANÝCH UKAZATELŮ PŘÍJMŮ A VÝDAJŮ NOVÉHO JIČÍNA	11
TABULKA 4. VÝVOJ PROVOZNIHO SALDA NOVÉHO JIČÍNA	20
TABULKA 5. PŘEHLED DLOUHODOBÝCH ZÁVAZKŮ NOVÉHO JIČÍNA	23
TABULKA 6. RATING - HODNOCENÍ FINANČNÍHO ZDRAVÍ MĚSTA	25
TABULKA 7. SWOT ANALÝZA FINANCÍ MĚSTA (ŘAZENO SESTUPNĚ DLE VÝZNAMU)	26
TABULKA 8. VÝHLED PROVOZNIHO SALDA NOVÉHO JIČÍNA	31
TABULKA 9. ROZPOČTOVÝ VÝHLED NOVÉHO JIČÍNA	34
TABULKA 10. ROZPOČTOVÝ VÝHLED NOVÉHO JIČÍNA S POHLEDEM NA FINANCE OD ROKU 2010	35
TABULKA 11. KUMULOVANÝ ROZPOČTOVÝ VÝHLED NOVÉHO JIČÍNA	36

Grafy

GRAF 1. VÝVOJ POČTU OBYVATEL, ŽÁKŮ A ZAMĚSTNANCŮ PRACUJÍCÍCH V KATASTRU NOVÉHO JIČÍNA	9
GRAF 2. VÝVOJ SALDA ROZPOČTU NOVÉHO JIČÍNA	12
GRAF 3. VÝVOJ PŘÍJMŮ A VÝDAJŮ NOVÉHO JIČÍNA	12
GRAF 4. VÝVOJ A STRUKTURA PŘÍJMŮ NOVÉHO JIČÍNA	13
GRAF 5: VÁHA UKAZATELŮ V %, PODLE KTERÝCH SE NOVÝ JIČÍN PO NOVELE RUD ÚČINNĚ OD 1. 1. 2013 PODÍLÍ NA SDÍLENÝCH DAŇOVÝCH PŘÍJMECH	13
GRAF 6: VÝVOJ CELKOVÝCH DAŇOVÝCH PŘÍJMŮ NOVÉHO JIČÍNA	14
GRAF 7: VÝVOJ STRUKTURY DAŇOVÝCH PŘÍJMŮ NOVÉHO JIČÍNA	15
GRAF 8: VÝVOJ MIMOŘÁDNÝCH PŘÍJMŮ NOVÉHO JIČÍNA	15
GRAF 9. MIMOŘÁDNÉ PŘÍJMY A KAPITÁLOVÉ VÝDAJE (INVESTICE) NOVÉHO JIČÍNA	16
GRAF 10. VÝVOJ STRUKTURY VÝDAJŮ NOVÉHO JIČÍNA	16
GRAF 11. VÝVOJ KRYTÍ BĚŽNÝCH VÝDAJŮ BĚŽNÝMI PŘÍJMY NOVÉHO JIČÍNA	17
GRAF 12. PODROBNĚJŠÍ VÝVOJ BĚŽNÝCH VÝDAJŮ NOVÉHO JIČÍNA	18
GRAF 13. POROVNÁNÍ PROVOZNIHO SALDA NOVÉHO JIČÍNA K PRŮMĚRU V ČR	19
GRAF 14. VÝVOJ PROVOZNIHO SALDA NOVÉHO JIČÍNA	19
GRAF 15: VÝVOJ BĚŽNÝCH PŘÍJMŮ, PROVOZNIHO SALDA A STAVEB NOVÉHO JIČÍNA	20
GRAF 16. VÝVOJ BĚŽNÝCH PŘÍJMŮ, BĚŽNÝCH VÝDAJŮ A INVESTIC NOVÉHO JIČÍNA	21
GRAF 17: ZÁKLADNÍ FINANČNÍ AKTIVA A PROVOZNÍ SALDO NOVÉHO JIČÍNA	21
GRAF 18. VÝVOJ OKAMŽITÉHO FINANČNÍHO POTENCIÁLU NOVÉHO JIČÍNA	22
GRAF 19. ZŮSTATKY DLOUHODOBÝCH ÚVĚROVÝCH ZÁVAZKŮ A VÝVOJ SPLÁTEK NOVÉHO JIČÍNA	23
GRAF 20. DLOUHODOBÉ POHLEDÁVKY ZA DLUŽNÍKY NOVÉHO JIČÍNA	24
GRAF 21. ZOBRAZENÍ VYBRANÝCH UKAZATELŮ ROZPOČTOVÉHO VÝHLEDU NOVÉHO JIČÍNA	30
GRAF 22. VÝHLED FINANČNÍHO KRYTÍ BĚŽNÉHO PROVOZU NOVÉHO JIČÍNA	30
GRAF 23: VÝHLED PROVOZNIHO SALDA NOVÉHO JIČÍNA	31
GRAF 24. VÝHLED „OKAMŽITÉHO FINANČNÍHO POTENCIÁLU“ NOVÉHO JIČÍNA	32
GRAF 25. DLOUHODOBÝ POHLED NA VÝVOJ PROVOZNIHO SALDA NOVÉHO JIČÍNA	37

Kontakt a profil zpracovatele



Ing. Luděk Tesař

www.cityfinance.cz

M: 602 690 061

F: 257 199 615

T: 257 199 614

E: ludek.tesar@cityfinance.cz

IČO: 74372246

DIČ: CZ7403252780

ČÚ: 35-8828820267/0100

Živnost vedena u MČ Praha 5

Adresa:

Neumannova 1470/12

56 00 Praha 5 – Zbraslav

Profesní profil zpracovatele

Ekonom specializující se od roku 1998 na města a obce s dlouholetou zkušeností z MF ČR, ÚV ČR a podnikatelského sektoru. Spoluautor zákona o rozpočtovém určení daní, poradce bývalého místopředsedy vlády a ministra financí Bohuslava Sobotky, bývalý kancléř hejtmana Pardubického kraje Michala Rabase, spoluzakladatel značky Regionservis a zakladatel značky Cityfinance. Držitel licence ČNB dle zákona o podnikání na kapitálovém trhu. Tvůrce systému financování obnovy majetku obcí, zkušený ve standardech řízení kvality ISO, CAF²⁰ a EFQM²¹, strategickém a projektovém řízení s osvědčením dle mezinárodních standardů IPMA²². Pořadatel tradiční úspěšné konference Rozpočet a finanční vize měst a obcí, na které vystupují ekonomické kapacity ČR, např. viceguvernéři a ředitelé z ČNB, předsedkyně ČSÚ, hlavní ekonom KB, náměstci a ředitelé z MF ČR a další osobnosti finančního světa. Zastával funkce od referenta, analytika, ředitele odboru, přes vrchního vládního radu, poradce ministra a místopředsedy vlády až po projekt partnera, jednatele, člena představenstva a.s. a předsedu dozorčí rady a.s. Je autorem velkého množství odborných článků, řadu let byl korektorem časopisu Daně a právo v praxi a je nezávislým poradce mnoha úspěšných měst a obcí v ČR. Reference a další informace naleznete na www.cityfinance.cz

²⁰ Společný sebehodnotící rámec (Common Assessment Framework)

²¹ EFQM (European Foundation for Quality Management).

²² International Project Management Association (IPMA) je nadnárodní sdružení projektových manažerů.