

ZPRÁVA O UPLATŇOVÁNÍ
ÚZEMNÍHO PLÁNU NOVÝ JIČÍN
OBDOBÍ 2009 – 2013

Pořizovatel:

Městský úřad Nový Jičín, odbor územního plánování a stavebního řádu
Masarykovo náměstí 1/1
741 01 Nový Jičín

OBSAH

Úvod	3
A. Vyhodnocení uplatňování Územního plánu Nový Jičín včetně vyhodnocení změn podmínek, na základě kterých byl územní plán vydán (§ 5 odst. 6 stavebního zákona), a vyhodnocení případných nepředpokládaných negativních dopadů na udržitelný rozvoj území	3
B. Problémy k řešení v Územním plánu Nový Jičín vyplývající z územně analytických podkladů ORP Nový Jičín	9
C. Vyhodnocení souladu Územního plánu Nový Jičín s Politikou územního rozvoje ČR a Zásadami územního rozvoje Moravskoslezského kraje	12
D. Prokázání nemožnosti využít vymezené zastavitelné plochy a vyhodnocení potřeby vymezení nových zastavitelných ploch podle § 55 odst. 4 stavebního zákona	26
E. Pokyny pro zpracování návrhu změny územního plánu v rozsahu zadání změny	28
a) požadavky na základní koncepci rozvoje území obce,	
b) požadavky na vymezení ploch a koridorů územních rezerv a na stanovení jejich využití, které bude nutno prověřit,	
c) požadavky na prověření vymezení veřejně prospěšných staveb, veřejně prospěšných opatření a asanačí, pro které bude možné uplatnit vyvlastnění nebo předkupní právo,	
d) požadavky na prověření vymezení ploch a koridorů, ve kterých bude rozhodování o změnách v území podmíněno vydáním regulačního plánu, zpracováním územní studie nebo uzavřením dohody o parcelaci,	
e) případný požadavek na zpracování variant řešení,	
f) požadavky na uspořádání obsahu návrhu územního plánu a na uspořádání obsahu jeho odůvodnění, včetně měřítek výkresů a počtu vyhotovení,	
h) požadavky na vyhodnocení předpokládaných vlivů územního plánu na udržitelný rozvoj území.	
F. Požadavky a podmínky pro vyhodnocení vlivů návrhu změny územního plánu na udržitelný rozvoj území (§ 19 odst. 2 stavebního zákona), pokud je požadováno vyhodnocení vlivů na životní prostředí nebo nelze vyloučit významný negativní vliv na evropsky významnou lokalitu nebo ptačí oblast	32
G. Požadavky na zpracování variant řešení návrhu změny územního plánu, je-li zpracování variant vyžadováno	32
H. Návrh na pořízení nového územního plánu, pokud ze skutečností uvedených pod písmeny A. až D. vyplývá potřeba změny, která podstatně ovlivňuje koncepci územního plánu	32
I. Požadavky na eliminaci, minimalizaci nebo kompenzaci negativních dopadů na udržitelný rozvoj území, pokud byly ve vyhodnocení uplatňování územního plánu zjištěny	32
J. Návrh na aktualizaci Zásad územního rozvoje Moravskoslezského kraje	33

ÚVOD

Územní plán Nový Jičín byl vydán Zastupitelstvem města Nový Jičín na jeho 20. zasedání konaném dne 10. 9. 2009 usnesením č. 13/20/2009 a nabyl účinnosti dne 1. 10. 2009. Změna č. 1 Územního plánu Nový Jičín byla vydána Zastupitelstvem města Nový Jičín formou opatření obecné povahy dne 17. 9. 2012 s účinností ode dne 16. 10. 2012. Změna č. 2 Územního plánu Nový Jičín byla vydána Zastupitelstvem města Nový Jičín formou opatření obecné povahy dne 17. 12. 2012 s účinností ode dne 18. 1. 2013.

Zpráva o uplatňování Územního plánu Nový Jičín (dále jen „Zpráva“) vychází z § 55 odst. 1 zákona č. 183/2006 Sb., o územním plánování a stavebním řádu (stavební zákon), ve znění pozdějších předpisů (dále jen „stavební zákon“) a § 15 vyhlášky č. 500/2006 Sb., o územně analytických podkladech, územně plánovací dokumentaci a způsobu evidence územně plánovací činnosti, ve znění pozdějších předpisů (dále jen „vyhláška“). V § 55 odst. 1 stavebního zákona je stanoveno, že pořizovatel předloží zastupitelstvu obce nejpozději do 4 let po vydání územního plánu zprávu o uplatňování územního plánu v uplynulém období. V souladu s tímto ustanovením přistoupil Městský úřad Nový Jičín, odbor územního plánování a stavebního řádu, jako pořizovatel Územního plánu Nový Jičín a jeho změn, ke zpracování Zprávy o uplatňování Územního plánu Nový Jičín.

A. Vyhodnocení uplatňování územního plánu včetně vyhodnocení změn podmínek, na základě kterých byl územní plán vydán (§ 5 odst. 6 stavebního zákona) a vyhodnocení případných nepředpokládaných negativních dopadů na udržitelný rozvoj území

Od vydání a nabytí účinnosti nového územního plánu uplynuly necelé čtyři roky. Toto období bylo poznamenáno ekonomickou krizí, kdy došlo k útlumu stavební činnosti vzhledem k období před vydáním nového územního plánu. Rozvojové potřeby města byly realizovány zejména v plochách uvnitř zastavěného území. Využívání zastavitelných ploch je ve shodě s požadavky územního plánu, základní hodnoty sídla jsou těmito aktivitami respektovány.

Využití zastavitelných ploch vymezených v územním plánu - pořizovatel porovnal veškeré zastavitelné plochy, probíhající zahájená řízení, letecké snímky, katastr nemovitostí proběhla konzultace s odborem územního plánování a stavebního řádu, oddělení stavebního řádu MěÚ Nový Jičín. Využití jednotlivých zastavitelných ploch vymezených územním plánem je uvedeno v tabulce:

plocha číslo	katastrální území	typ plochy s rozdílným využitím území (způsob využití)	výměra v ha	vyhodnocení využití plochy
Z 1	Nový Jičín–Horní Předměstí Loučka u Nového Jičína	BH – bydlení hromadné (v bytových domech)	11,65	nevyužita
Z 2	Loučka u Nového Jičína	BI – bydlení individuální (v RD) - městské a příměstské	18,60	2 RD zbyvá 18,37 ha

plocha číslo	katastrální území	typ plochy s rozdílným využitím území (způsob využití)	výměra v ha	vyhodnocení využití plochy
Z 3	Loučka u Nového Jičína	BI – bydlení individuální (v RD) - městské a příměstské	3,83	nevyužita
Z 4	Loučka u Nového Jičína	BI – bydlení individuální (v RD) - městské a příměstské	2,50	nevyužita
Z 5	Loučka u Nového Jičína	BI – bydlení individuální (v RD) - městské a příměstské	0,27	využita celá
Z 6	Loučka u Nového Jičína	BI – bydlení individuální (v RD) - městské a příměstské	0,08	nevyužita
Z 7	Loučka u Nového Jičína	BI – bydlení individuální (v RD) - městské a příměstské	1,53	1 RD - zbývá 1,32 ha
Z 8	Loučka u Nového Jičína	BI – bydlení individuální (v RD) - městské a příměstské	1,34	nevyužita
Z 9	Loučka u Nového Jičína	BI – bydlení individuální (v RD) - městské a příměstské	0,23	nevyužita
Z 10	Loučka u Nového Jičína	BI – bydlení individuální (v RD) - městské a příměstské	0,32	nevyužita
Z 11	Žilina u Nového Jičína	BI – bydlení individuální (v RD) - městské a příměstské	19,93	4 RD zbývá 19,37 ha
Z 12	Žilina u Nového Jičína	BI – bydlení individuální (v RD) - městské a příměstské	0,71	1 RD zbývá 0,6 ha
Z 13	Žilina u Nového Jičína	BI – bydlení individuální (v RD) - městské a příměstské	0,95	2 RD zbývá 0,7 ha
Z 14	Žilina u Nového Jičína	BI – bydlení individuální (v RD) - městské a příměstské	0,11	využita
Z 15	Žilina u Nového Jičína	BI – bydlení individuální (v RD) - městské a příměstské	0,27	využita
Z 16	Žilina u Nového Jičína	BI – bydlení individuální (v RD) - městské a příměstské	0,54	1 RD zbývá 0,47
Z 17	Žilina u Nového Jičína	BV – bydlení individuální (v RD) - venkovské	3,41	nevyužito
Z 18	Žilina u Nového Jičína	BV – bydlení individuální (v RD) - venkovské	3,43	1 RD zbývá 3,32 ha

plocha číslo	katastrální území	typ plochy s rozdílným využitím území (způsob využití)	výměra v ha	vyhodnocení využití plochy
Z 19	Žilina u Nového Jičína	BV – bydlení individuální (v RD) - venkovské	1,83	1 RD zbývá 1,66 ha
Z 20	Žilina u Nového Jičína	BV – bydlení individuální (v RD) - venkovské	0,51	nevyužita
Z 21	Žilina u Nového Jičína	BV – bydlení individuální (v RD) - venkovské	1,01	nevyužita
Z 22	Žilina u Nového Jičína	BV – bydlení individuální (v RD) - venkovské	0,70	nevyužita
Z 23	Žilina u Nového Jičína	BV – bydlení individuální (v RD) - venkovské	1,01	nevyužita
Z 24	Žilina u Nového Jičína	BV – bydlení individuální (v RD) - venkovské	1,15	nevyužita
Z 25	Žilina u Nového Jičína	BV – bydlení individuální (v RD) - venkovské	1,09	nevyužita
Z 26	Žilina u Nového Jičína	BV – bydlení individuální (v RD) - venkovské	1,76	nevyužita
Z 27	Žilina u Nového Jičína	BV – bydlení individuální (v RD) - venkovské	0,86	nevyužita
Z 28	Bludovice u Nového Jičína	BV – bydlení individuální (v RD) - venkovské	0,25	nevyužita
Z 29	Bludovice u Nového Jičína	BV – bydlení individuální (v RD) - venkovské	0,25	nevyužita
Z 30	Bludovice u Nového Jičína	BV – bydlení individuální (v RD) - venkovské	0,11	nevyužita
Z 31	Bludovice u Nového Jičína	RI – rekreace – individuální pobytová	0,02	nevyužita
Z 32	Bludovice u Nového Jičína	BI – bydlení individuální (v RD) - městské a příměstské	0,36	nevyužita
Z 33	Bludovice u Nového Jičína	BI – bydlení individuální (v RD) - městské a příměstské	1,24	1 RD zbývá 0,85 ha
Z 34	Bludovice u Nového Jičína	BI – bydlení individuální (v RD) - městské a příměstské	0,86	nevyužita
Z 35	Nový Jičín–Horní Předměstí	BI – bydlení individuální (v RD) - městské a příměstské	1,95	7 RD zbývá 1,06 ha
Z 36	Kojetín u Starého Jičína	BV – bydlení individuální (v RD) - venkovské	1,00	1RD zbývá 0,82 ha
Z 37	Kojetín u Starého Jičína	BV – bydlení individuální (v RD) - venkovské	0,29	nevyužita
Z 38	Straník	BV – bydlení individuální (v RD) - venkovské	0,22	nevyužita
Z 39	Straník	BV – bydlení individuální (v RD) - venkovské	0,08	nevyužita

plocha číslo	katastrální území	typ plochy s rozdílným využitím území (způsob využití)	výměra v ha	vyhodnocení využití plochy
Z 40	Straník	BV – bydlení individuální (v RD) - venkovské	0,69	nevyužita
Z 41	Straník	BV – bydlení individuální (v RD) - venkovské	1,42	nevyužita
Z 42	Straník	BV – bydlení individuální (v RD) - venkovské	1,42	nevyužita
Z 43	Straník	BV – bydlení individuální (v RD) - venkovské	0,38	nevyužita
Z 44	Straník	BV – bydlení individuální (v RD) - venkovské	0,79	nevyužita
Z 76	Kojetín u Starého Jičína	BV – bydlení individuální (v RD) - venkovské	0,30	nevyužita
Z 77	Kojetín u Starého Jičína	BV – bydlení individuální (v RD) - venkovské	0,17	nevyužita
Z 78	Kojetín u Starého Jičína	BV – bydlení individuální (v RD) - venkovské	0,09	nevyužita
Z 79	Kojetín u Starého Jičína	BV – bydlení individuální (v RD) - venkovské	0,14	nevyužita
Z 80	Kojetín u Starého Jičína	BV – bydlení individuální (v RD) - venkovské	0,19	nevyužita
Z 81	Straník	RI – rekreace – individuální pobytová	0,94	využita
Z 82	Bludovice u Nového Jičína	RI – rekreace – individuální pobytová	0,14	nevyužita
Z 83	Žilina u Nového Jičína	RI – rekreace – individuální pobytová	0,50	nevyužita
Z 84	Nový Jičín–Horní Předměstí	OM – občanské vybavení – komerční malá a střední	2,00	nevyužita
Z 85	Nový Jičín–Horní Předměstí	OM – občanské vybavení – komerční malá a střední	0,44	nevyužita
Z 86	Kojetín u Starého Jičína	PV – veřejná prostranství – parkoviště	0,09	nevyužita
Z 87	Loučka u Nového Jičína	OX – občanské vybavení – se specifickým využitím	0,21	nevyužita
Z 88	Loučka u Nového Jičína	OS – občanské vybavení – tělovýchova a sport	1,62	nevyužita
Z 89	Žilina u Nového Jičína	OS – občanské vybavení – tělovýchova a sport	2,09	nevyužita
Z 98	Loučka u Nového Jičína	VD – výroba a skladování – drobná řemeslná výroba	2,21	nevyužita
Z 99	Nový Jičín–Horní Předměstí	VD – výroba a skladování – drobná řemeslná výroba	0,65	nevyužita
Z 100	Straník	VD – výroba a skladování – drobná řemeslná výroba	1,57	nevyužita
Z 101	Nový Jičín–Dolní Předměstí	VL – výroba a skladování – lehký průmysl	20,25	nevyužita

plocha číslo	katastrální území	typ plochy s rozdílným využitím území (způsob využití)	výměra v ha	vyhodnocení využití plochy
Z 102	Nový Jičín–Dolní Předměstí	VL – výroba a skladování – lehký průmysl	18,56	využita cca 1/2
Z 103	Nový Jičín–Dolní Předměstí	VZ – výroba a skladování – zemědělská výroba	0,99	využita cca z 2/3
Z 104	Loučka u Nového Jičína	VZk – výroba a skladování – zem. výroba v krajině	2,68	využita částečně zbývá cca 2,4 ha
Z 105	Loučka u Nového Jičína	VZk – výroba a skladování – zem. výroba v krajině	0,35	nevyužita
Z 106	Žilina u Nového Jičína	VZ – výroba a skladování – zemědělská výroba	0,34	využita cca z 1/3
Z 107	Žilina u Nového Jičína	VZ – výroba a skladování – zemědělská výroba	0,31	využita celá
Z 109	Straník	TI – technická infrastruktura	0,40	nevyužita
Z 110	Straník	TI – technická infrastruktura	0,25	nevyužita
Z 111	Loučka u Nového Jičína	DG – dopravní infrastruktura - garáže	0,38	využita celá
Z 112	Loučka u Nového Jičína	DG – dopravní infrastruktura - garáže	1,42	nevyužita
Z 113	Loučka u Nového Jičína	DG – dopravní infrastruktura - garáže	1,39	nevyužita
Z 114	Nový Jičín–Dolní Předměstí	DG – dopravní infrastruktura - garáže	1,77	využita cca z 1/3
Z 115	Loučka u Nového Jičína	ZS – zeleň – soukromá a vyhrazená	0,20	nevyužita
Z 117	Bludovice u Nového Jičína	TI – technická infrastruktura	0,09	využita celá
Z 118	Kojetín u Starého Jičína	BV – bydlení individuální (v RD) - venkovské	0,10	nevyužita
Z 119	Loučka u Nového Jičína	ZS – zeleň – soukromá a vyhrazená	0,05	nevyužita
Z 120	Loučka u Nového Jičína	ZS – zeleň – soukromá a vyhrazená	1,07	nevyužita
Z 121	Straník	ZS – zeleň – soukromá a vyhrazená	2,67	zbývá cca 2,11 ha
Z 122	Straník	ZS – zeleň – soukromá a vyhrazená	0,25	nevyužita
1/Z1	Nový Jičín–Horní Předměstí	BI – bydlení individuální (v RD) - městské a příměstské	0,45	nevyužita

Pozn: Zastavitelné plochy Z 45, Z 46, Z 47, Z 48, Z 49, Z 50, Z 51, Z 52, Z 53, Z 54, Z 55, Z 56, Z 57, Z 58, Z 59, Z 60, Z 61, Z 62, Z 63, Z 64, Z 65, Z 66, Z 67, Z 68, Z 69, Z 70, Z 71, Z 72, Z 73, Z 74, Z 75, Z 90, Z 91, Z 92, Z 93, Z 94, Z 95, Z 96, Z 97, Z 108 a Z 116 jsou součástí katastrálního území Libhošť, které je již součástí samostatné obce Libhošť. Uvedené zastavitelné plochy budou vyhodnoceny ve Zprávě o uplatňování územního plánu pro obec Libhošť.

Umístění jednotlivých zastavitelných ploch v území je zřejmé z grafické části územního plánu Nový Jičín a jeho změn (výkres základního členění), do které lze nahlédnout na odboru územního plánování a stavebního řádu Městského úřadu Nový Jičín příp. na webových stránkách města: <http://www.novy-jicin.cz/cz/urad/mestsky-urad/uzemni-plan/mesto-novy-jicin/>

Zastavitelné plochy pro bydlení se daří postupně využívat. Některé zastavitelné plochy, zejména pro výstavbu bytových domů (ul. Bohuslava Martinů nebyly prozatím využity. Výstavba rodinných domů probíhala ve sledovaném období pomalejším tempem než v minulosti (dle údajů Městského úřadu Nový Jičín, odboru územního plánování a stavebního řádu, oddělení stavebního řádu bylo od 1. 1. 2009 do 31. 12. 2012 realizováno jen cca 70 bytů). V současné době jsou částečně využity zastavitelné plochy pro výstavbu rodinných domů Z11, Z12, Z13, Z16, Z18, Z19 (k.ú. Žilina u Nového Jičína) Z2, Z7 (k.ú. Loučka u Nového Jičína), Z33, Z35 (k.ú. Bludovice u Nového Jičína), Z36 (k.ú. Kojetín u Starého Jičína) a Z42 (k.ú. Straník). Zastavitelná plocha Z5 v k.ú. Loučka u Nového Jičína je využita celá. Jedním z důvodů pomalejšího tempa výstavby rodinných domů je rovněž i nepřipravenost těchto lokalit z hlediska dostupnosti technické infrastruktury.

Z hlediska ploch občanské vybavenosti nebyla realizována žádná nová výstavba. V současné době je realizovaný záměr výstavby obchodní centra Tabačka (ul. Přemyslovců a Jeremenkova) využil přestavbou plochu smíšenou výrobní, komerční a logistickou, v rámci které jsou přípustné takto plošně rozsáhlá obchodní centra. V rámci Změny č. 2 územního plánu bylo změněno využití území části areálu Tonak na plochu občanského vybavení. Stále zůstávají zatím nevyužity zastavitelné plochy Z84 a Z85 u komunikace I/57 mezi Novým Jičínem a městskou částí Bludovice určené pro občanskou vybavenost komerčního charakteru.

Pro občanskou vybavenost veřejného charakteru (stavby a zařízení pro vzdělávání a výchovu, sociální služby, péči o rodinu, zdravotní služby apod.) je vymezena přestavbová plocha P5 v blízkosti DPS Pod Lipami, která není k danému účelu využita. Výstavba některých objektů občanské vybavenosti je dále možná, při respektování dominantní obytné funkce i v plochách smíšených obytných (SC) a v plochách pro bydlení (BI, BV, BH). Z hlediska potřeb a požadavků na zastavitelné plochy pro občanskou vybavenost se v současné době nejví potřebuje vymezovat zastavitelné plochy nové.

Z hlediska ploch pro průmysl a výrobu došlo ve sledovaném období k zaplnění části průmyslového parku Nový Jičín. Stále zůstává zatím nevyužita rozsáhlá zastavitelná plocha Z101 v lokalitě za městským hřbitovem a další plochy drobnějších výměr v určitých částech města – Z99 a P10 (Bocheta), Z98 (k.ú. Loučka u Nového Jičína). V současné době lze konstatovat, že zastavitelných ploch pro průmysl a výrobu je v územním plánu dostatek a nejví se potřebuje vymezovat plochy nové.

Z hlediska ploch pro zemědělskou výrobu došlo ve sledovaném období k zaplnění převážné části zastavitelných ploch pro zemědělské stavby. Plochy byly v územním plánu vymezeny na základě požadavků jednotlivých zemědělců a jsou již k danému účelu využity cca z 70%.

Z hlediska ploch dopravy bylo ve sledovaném období vybudováno nové parkoviště na ul. Dlouhá a dále upravena řada dalších parkovacích míst, zejména v lokalitách stávajících sídlišť, kde je stále relativní nedostatek parkovacích ploch. Nadále je územním plánem hájeno území pro rozšíření komunikace I/48 na rychlostní komunikaci R48 a rovněž území pro směrovou úpravu silnice I/57.

Z hlediska ploch veřejné zeleně byl ve sledovaném období obnoven park v Janáčkových sadech a část parku ve Smetanových sadech.

Z hlediska ploch technické infrastruktury byly záměry inženýrských sítí realizovány či rekonstruovány na stávajících plochách v zastavěném území. V navržených zastavitelných plochách vymezených pro technickou infrastrukturu, by měla být realizována pouze

čistírna odpadních vod (k.ú. Straník) Zastavitelná plocha pro realizaci vysílače mobilního operátora (k.ú. Bludovice u NJ) je k danému účelu již využita.

Zastavitelné plochy vymezené územním plánem Z1 – Z122 a zastavitelná plocha vymezená Změnou č. 1 územního plánu (1/Z1) jsou doposud využity tak, jak je uvedeno ve výše uvedené tabulce a je předpoklad, že v návrhovém období územního plánu (tj. do roku 2020) dojde k jejich využití pro daný účel. Z výše uvedeného také vyplývá, že v současné době se nejvíce u žádné z ploch s rozdílným funkčním využitím akutní potřeba rozsáhlého vymezení nových zastavitelných ploch.

Za dobu platnosti územního plánu byly změněny podmínky, na základě kterých byl územní plán vydán, jedná se zejména o následující podmínky:

- změna právních předpisů:
 - zákonem č. 350/2012 Sb. byl novelizován zákon č. 183/2006 Sb. (tzv. velká novela stavebního zákona)
 - vyhláškou č. 458/2012 Sb. byla novelizována vyhláška č. 500/2006 Sb.
- nové skutečnosti:
 - byly vydány Zásady územního rozvoje Moravskoslezského kraje (dále jen „ZÚR MSK“), tedy nadřazená územně plánovací dokumentace.
 - aktualizace územně analytických podkladů pro správní obvod obce s rozšířenou působností Nový Jičín v roce 2012

Území se vyvíjí v souladu s předpoklady zakotvenými v územním plánu a v souladu s předpoklady pro udržitelný rozvoj území, spočívající ve vyváženém vztahu podmínek pro příznivé životní prostředí, pro hospodářský rozvoj a pro soudržnost společenství obyvatel. Zásadní negativní dopady na udržitelný rozvoj území od doby vydání územního plánu a jeho změn nebyly zjištěny.

B. Problémy k řešení v územním plánu vyplývající z územně analytických podkladů

Územně analytické podklady kraje

V územně analytických podkladech Moravskoslezského kraje - aktualizace 2011 (dále jen ÚAP MSK 2011) ve výkresu problémů k řešení v ÚPD je na území Nového Jičína vymezeno jako „Ostatní problémy k řešení v ÚPD“ území ÚSES pod označením 16 (ÚSES K 144, 190, 195).

V ÚAP MSK 2011 v rozboru udržitelného rozvoje území v kapitole 4.3. Ostatní problémy k řešení v ÚPD je pod podnadpisem „ÚSES - AKTUALIZACE 2011“ uvedeno:

Zákres č.	Specifikace problému	Dotčené obce
16	Upravit vymezení skladebných částí regionálního ÚSES K 144 (k. ú. Palačov), biocentra 195 Petřkovická hora a biocentra 190 Nad Straníkem	Starý Jičín, Nový Jičín

Tato problematika byla řešena a část regionálního ÚSES týkající se území Nového Jičína byla upravena v rámci Změny č. 1 územního plánu Nový Jičín.

Územně analytické podklady obce s rozšířenou působností Nový Jičín

V územně analytických podkladech (dále jen ÚAP) pro území obce s rozšířenou působností Nový Jičín (dále jen „ORP Nový Jičín“) (první úplná aktualizace – 31. 12. 2010, druhá úplná aktualizace – 31. 12. 2012) jsou níže uvedené problémy k řešení nástroji územního plánu, týkající se správního území města Nový Jičín:

Problémy k řešení ÚPD kraje v území ORP Nový Jičín

K2 Vymezení koridoru pro navýšení přenosové schopnosti vedení a zdvojení vedení VVN 110 kV V 5656/5655/5654 Příbor – Nový Jičín – Suchdol nad Odrou (obsaženo v ÚP Nového Jičína.

Podle ÚAP MSK z r. 2011 v kap. „Podnět k prověření změny vymezení koridorů a ploch dle platných ZÚR MSK“ jde o záměry Elektrické vedení 110 kV - TR Kletné - TR Nový Jičín' a Příbor-Nový Jičín-Suchdol, VVN 5656/5655/5654 Rekonstrukce stávajících nadzemních vedení 110 kV - navýšení přenosové schopnosti vedení.

Je územním plánem Nový Jičín řešeno.

K4 Jiné (posunutě východním směrem) umístění biocentra 195 Petřkovická hora oproti dohodnutému (VPO) jednoznačnému vymezení v ÚP Starého Jičína (nabyl účinnosti 27. 12. 2008).

Biocentrum 195 Petřkovická hůrka se rovněž dotýká území města Nový Jičín. Nové vymezení biocentra, dle požadavků územně plánovací dokumentace kraje – Zásad územního rozvoje Moravskoslezského kraje (dále jen „ZÚR MSK“), bylo do územního plánu Nový Jičín zapracováno změnou č. 1.

K5 Jiné (posunutě západním směrem) umístění biocentra 190 Nad Straníkem oproti biocentru Homole dohodnutému v ÚP Nového Jičína (nabyl účinnosti 1. 10. 2009).

Nové vymezení biocentra 190 Nad Straníkem, dle požadavků územně plánovací dokumentace kraje – Zásad územního rozvoje Moravskoslezského kraje, bylo do územního plánu Nový Jičín zapracováno změnou č. 1.

K7 Podmínky rekreace stanovené ZÚR MSK. Z obecně formulované několikastupňové regulace rekreace není vůbec jasné, jakým způsobem by měla být problematika staveb pro rodinnou rekreaci specifikována a konkretizována v územních plánech jednotlivých obcí. ZÚR MSK užívá pojem „stavby k rodinné rekreaci“, ale nevysvětluje ho. Je užíván ve významu

- „striktním“ podle definování vyhláškou č. 501/2006 Sb. (stavba pro rodinnou rekreaci),
- „širším“ podle oceňovací vyhlášky č. 3/2008 Sb. (1. rekreační chata, 2. zahrádkářská chata, 3. rekreační domek, 4. rekreační chalupa),
- „sčítacím“ podle sčítání lidí, domů a bytů 2001, 2011 – dům neobydlený z důvodů: slouží rekreaci (nebo „počet bytů sloužících k rekreaci v neobydlených domech“),
- „katastrálním“ podle evidence katastru nemovitostí (budovy se způsobem využití podle vyhlášky č. 26/2007 Sb.),
- „evidovaném“ podle § 31 zákona o obcích („Stavby určené k individuální rekreaci se označují evidenčními čísly.“),
- „obecném“ užitém např. v § 10b odst. 2 zákona o odpadech („stavba určená nebo sloužící k individuální rekreaci“), případně i pro další budovy (jiná stavba, víceúčelová stavba) užívané k rekreaci?

ZÚR MSK nepřipouští rozšiřování stávajících a vznik nových lokalit určených pro stavby k rodinné rekreaci. K problematice nemožnosti umístění staveb k rodinné rekreaci ve správním územní města Nový Jičín byla ze strany města podána námitka. Ve schválené Zprávě o uplatňování ZÚR MSK konstatováno, že vzhledem k tomu, že také některé další obce uplatnily požadavek na odstranění regulace lokalit určených pro stavby k rodinné rekreaci, budou v rámci aktualizace ZÚR MSK prověřeny a posouzeny možnosti území a podle výsledků prověření budou podmínky upravující vznik a rozšiřování lokalit určených pro stavby k rodinné rekreaci upraveny. S ohledem na uvedené není vhodné v současné době řešit tuto problematiku. Úpravu této problematiky bude vhodné provést až v návaznosti na vydání aktualizace Zásad územního rozvoje Moravskoslezského kraj.

Problém bez grafického vyznačení

Podle článku 70. 'Příloha č. 1 opatření obecné povahy ZÚR MSK' jsou biokoridory nadregionální a regionální úrovně „definovány jako pás území o šířce 200 m (tj. 100 m na každou stranu od osy) v jehož rámci je možné provádět zpřesnění vymezení biokoridoru v rámci ÚP dotčených obcí,“. Toto omezení velmi výrazně omezuje možnosti zpřesnění oproti metodikám pro vymezení ÚSES a omezuje využití existujícího stavu (kostry ekologické stability). Je patrné např. u K 144 (ÚP Starého Jičína), 538 (ÚP Nový Jičín).

Nové vymezení biokoridoru, dle požadavků územně plánovací dokumentace kraje – Zásad územního rozvoje Moravskoslezského kraje, bylo do územního plánu Nový Jičín zapracováno změnou č. 1 územního plánu.

Problémy k řešení ÚPD všech obcí území ORP Nový Jičín

- Při posuzování záměrů na vymezení zastavitelných ploch na úseku ochrany dochovaných estetických hodnot krajiny i sídel (ochrana krajinného rázu) zohlednit území se zvýšenou ochranou pohledového obrazu krajiny i sídel a kulturně historických dominant území.
- Nepřipustit v krajinářsky pohledově exponovaných polohách a na horizontech zastavitelné plochy umožňující zástavbu vyšší než max. 10 m (včetně staveb a zařízení pro výrobu energie z obnovitelných zdrojů apod.). Nepřipouštět výstavbu nových rodinných domů a staveb pro rodinnou rekreaci v lokalitách zájmů ochrany přírody a krajiny a v lokalitách s následnými vysokými náklady na provoz a údržbu veřejné dopravní a technické infrastruktury (území odlehlá od souvislé zástavby).
- Intenzitu stavebního využití pozemků v zastavitelných plochách (včetně dopravní infrastruktury), zejména při zastavování odvodněné zemědělské půdy, stanovit i v závislosti na odtokových poměrech a ochraně níže položených území.
- Jednoznačně vymežit a územně stabilizovat (po koordinaci s jinými známými záměry) územní systém ekologické stability krajiny. V souladu s metodickými požadavky vymežit plochy minimálního ÚSES, tj. jeho nutného a nezbytného rozsahu, a tyto zařadit mezi veřejně prospěšná opatření (s možností odejmutí nebo omezení práva k pozemkům podle ustanovení § 170 stavebního zákona).
- Prověřit a podle potřeby vymežit nové plochy (zastavitelné plochy, plochy přestavby) pro občanské vybavení veřejné infrastruktury (např. mateřských škol a základních škol, sociálních a zdravotních služeb, kultury) a samostatných ploch veřejných prostranství (obecně přístupných ploch mimo silniční dopravu sloužících shromažďování, trhovému prodeji apod.; ploch veřejné zeleně bez prostorového a časového omezení přístupu - parčíky, sadové úpravy veřejné zeleně apod.; sportovně rekreačních ploch obecně přístupných, tj. bez prostorového a časového omezení vstupu - hřiště a herní plochy pro hry dětí apod.) pro zajištění obecného pohodlí bydlení v sídlech.

- Pro využívání území pro víkendové rekreace a pobytové rekreace i celostátního významu (posílení cestovního ruchu) vymezovat plochy občanského vybavení (§ 6 vyhlášky Ministerstva pro místní rozvoj č. 501/2006 Sb., o obecných požadavcích na využívání území) se specifikací využití pro ubytování, stravování, sport, tj. i s novými pracovními příležitostmi.
- Vymezovat zejména plochy smíšené obytné (§ 8 vyhlášky Ministerstva pro místní rozvoj č. 501/2006 Sb., o obecných požadavcích na využívání území), které umožní realizace staveb pro bydlení i staveb pro podnikatelské aktivity (zařízení občanského vybavení, výroby a skladování, zemědělských staveb malého rozsahu), které svým provozem a technickými zařízeními nenarušují kvalitu prostředí souvisejícího území a nezvyšují dopravní zátěž v území, a které nejlépe stabilizují obyvatele v daném území.
- Pro zlepšení podmínek pro hospodářský rozvoj vytvářet podmínky pro opětovné využití nevyužitých či podvyužitých („brownfields“) výrobních areálů – včetně bývalé zemědělské velkovýroby – s vybudovanou technickou infrastrukturou (plochy přestavby), vymezit zastavitelné plochy pro podnikatelské aktivity výrobního charakteru, nejčastěji jako plochy smíšené výrobní (§ 12 vyhlášky Ministerstva pro místní rozvoj č. 501/2006 Sb., o obecných požadavcích na využívání území).

Výše uvedené požadavky nevyvolávají změnu ÚP Nový Jičín. Jsou řešeny územním plánem Nový Jičín i jeho změnami.

Problémy k řešení ÚPD v jednotlivých obcích území ORP Nový Jičín

Jako problém k řešení nástroji územního plánu pro město Nový Jičín byl vyhodnocen problém:

10 a Zastavitelné plochy v sesuvných územích.

Sesuvná území zasahují částečně do zastavitelných ploch: Z 22, Z 23, Z 24, Z 25 a Z 26 v k.ú. Žilina u Nového Jičína a Z 28, Z 33 a Z 34 v k.ú. Bludovice u Nového Jičína. Většina těchto ploch byla převzata z původního územního plánu a sesuvná území, do nichž zasahují, jsou dle podkladů Geofondu ČR evidována v kategorii sesuvných území potenciálních (nikoliv aktivních), v nichž je zástavba možná, je však podmíněna geologickým průzkumem a určitými zásadami a postupy zakládání staveb.

Výše uvedený požadavek nevyvolává změnu ÚP Nový Jičín.

C. Vyhodnocení souladu územního plánu s politikou územního rozvoje a územně plánovací dokumentací vydanou krajem

Vyhodnocení souladu s Politikou územního rozvoje České republiky

Politika územního rozvoje České republiky 2008 byla schválena usnesením vlády České republiky ze dne 20. července 2009 č. 929 (dále jen „PÚR ČR 2008“). Území města Nový Jičín je **součástí rozvojové osy OS10** (Katowice–) hranice Polsko/ČR/–Ostrava–Lipník nad Bečvou–Olomouc–Brno–Břeclav–hranice ČR/Slovensko (–Bratislava), s vymezením: obce mimo rozvojové oblasti, s výraznou vazbou na významné dopravní cesty, tj. dálnice D1, D2 a D47, rychlostní silnice R35, R46 a R48 a železniční trať č. 250 v úseku Brno–Břeclav a č. 270 v úseku Bohumín–Lipník nad Bečvou–Olomouc.

Úkoly pro územní plánování:

- Vytvářet územní podmínky pro rozvoj veřejné infrastruktury, související a podmiňující změny v území vyvolané průmyslovými zónami Mošnov a Nošovice.

Je ÚP Nový Jičín i jeho změnami respektováno.

Územní plán Nový Jičín i jeho změny jsou zpracovány v souladu s republikovými prioritami územního plánování pro zajištění udržitelného rozvoje území, stanovenými v Politice územního rozvoje ČR 2008.

Republikové priority územního plánování pro zajištění udržitelného rozvoje území, stanovené v PÚR ČR 2008 (kap. 2, čl. (14) – (32)) ÚP Nový Jičín a jeho změny respektují takto:

(14) Ve veřejném zájmu chránit a rozvíjet přírodní, civilizační a kulturní hodnoty území, včetně urbanistického, architektonického a archeologického dědictví. Zachovat ráz jedinečné urbanistické struktury území, struktury osídlení a jedinečné kulturní krajiny, které jsou výrazem identity území, jeho historie a tradice. Tato území mají značnou hodnotu, např. i jako turistické atraktivity. Jejich ochrana by měla být provázána s potřebami ekonomického a sociálního rozvoje v souladu s principy udržitelného rozvoje. V některých případech je nutná cílená ochrana míst zvláštního zájmu, v jiných případech je třeba chránit, respektive obnovit celé krajinné celky. Krajina je živým v čase proměnným celkem, který vyžaduje tvůrčí, avšak citlivý přístup k vyváženému všestrannému rozvoji tak, aby byly zachovány její stěžejní kulturní, přírodní a užitné hodnoty.

Požadavky jsou v ÚP Nový Jičín zpracovány ve více kapitolách textové části územního plánu v podmínkách, které stanovují ochranu a rozvoj přírodních, civilizačních a kulturních hodnot území města, včetně urbanistického, architektonického a archeologického dědictví, např.: v kapitole I.A.b) Koncepce rozvoje území obce, ochrany a rozvoje jejich hodnot, ve které je zformulována koncepce rozvoje území, vytvářející základní rámce pro výstavbu a zároveň pro ochranu civilizačních a kulturních hodnot území. Územním plánem navrhované plochy jsou takového rozsahu, aby výrazně měnily charakter kulturně přírodní krajiny s výraznými přírodně krajinářskými prvky.

(15) Předcházet při změnách nebo vytváření urbánního prostředí prostorově sociální segregaci s negativními vlivy na sociální soudržnost obyvatel. Analyzovat hlavní mechanismy, jimiž k segregaci dochází, zvažovat existující a potenciální důsledky a navrhovat při územně plánovací činnosti řešení, vhodná pro prevenci nežádoucí míry segregace nebo snížení její úrovně.

Územní plán předchází prostorově sociální segregaci vymezením zastavitelných ploch v prolukách mezi stávající zástavbou, nebo přímo na tuto zástavbu navazujících. Není navržena plocha, která by zakládala možnost vzniku izolované zástavby, která by mohla být využita nebo zneužita pro možné rasové či nábožensky motivované segregace od ostatních obyvatel a území. Využití většiny ploch je navrženo polyfunkční tzn. že v ploše se k dominantní funkci připouští i další funkce, které na tuto základní funkci nemají negativní vliv. Územním plánem se nepřipouští vysoké koncentrace občanského vybavení a pracovních příležitostí do několika málo vybraných lokalit, zejména pak do míst s obtížnou dostupností prostředky hromadné dopravy. V návaznosti na obytné části se dbá o rovnoměrné a dostupné rozmístění ploch s obslužnými a pracovními funkcemi, aby byl zajištěn rovný přístup k funkcím důležitým v každodenním životě.

(16) Při stanovování způsobu využití území v územně plánovací dokumentaci dávat přednost komplexním řešením před uplatňováním jednostranných hledisek a požadavků, které ve svých důsledcích zhoršují stav i hodnoty území. Při řešení ochrany hodnot území je nezbytné zohledňovat také požadavky na zvyšování kvality života obyvatel a hospodářského rozvoje území. Vhodná řešení územního rozvoje je zapotřebí hledat ve spolupráci s obyvateli území i s jeho uživateli (viz také čl. 20 PÚR ČR 2006) a v souladu s určením a charakterem oblastí, os, ploch a koridorů vymezených v PÚR ČR.

Územním plánem Nový Jičín stanovený způsob využití území dává přednost komplexnímu řešení před uplatňováním jednostranných hledisek a požadavků, které ve svých důsledcích zhoršují stav i hodnoty území. ÚP Nový Jičín koordinuje záměry na změny v území celostátního i oblastního charakteru s potřebami a požadavky města a koordinuje veřejné i soukromé záměry na změny v území při respektování všech limitů využití území a nenarušení dochovaných přírodních, kulturních a historických hodnot celého území města Nový Jičín.

(17) Vytvářet v území podmínky k odstraňování důsledků náhlých hospodářských změn lokalizací zastavitelných ploch pro vytváření pracovních příležitostí, zejména v regionech strukturálně postižených a hospodářsky slabých a napomoci tak řešení problémů v těchto územích.

Územní plán vytváří v celém řešeném území územní podmínky pro vznik nových pracovních příležitostí – vymezuje zastavitelné plochy s možností realizací zařízení občanského vybavení, výroby a skladování, pro zemědělství atd. V místních částech dále vymezuje zejména plochy bydlení venkovské, které umožňují realizaci staveb pro bydlení i staveb pro služby a podnikatelské aktivity malého rozsahu bez negativních vlivů na životní prostředí a nad přípustnou míru obtěžování okolí v obytném území, které nejlépe stabilizují obyvatele v daném území.

(18) Podporovat polycentrický rozvoj sídelní struktury. Vytvářet předpoklady pro posílení partnerství mezi městskými a venkovskými oblastmi a zlepšit tak jejich konkurenceschopnost.

Je podpořen polycentrický rozvoj sídelní struktury, tím, že jsou respektovány stávající fungující vazby na městské části i okolní obce. Na území města, jako přirozeného centra spádového území, jsou navrženy vhodné zastavitelné plochy pro vytvoření nových pracovních příležitostí, bydlení i zařízení veřejné infrastruktury. Realizací záměrů obsažených v ÚP Nový Jičín a jeho změnách zejména v oblasti bydlení, občanského vybavení a výroby, včetně rozvoje veřejné dopravní i technické infrastruktury dojde k posílení těchto kooperačních vazeb, vzhledem k tomu, že v rámci území města Nového Jičína lze realizovat určitý podíl bydlení v bytových i rodinných domech pro současné obyvatele města i pro přistěhovalé a město bude i nadále poskytovat pro obyvatele spádového území významný podíl pracovních příležitostí a kapacit v oblasti občanského vybavení.

Pro novou výstavbu bytových domů navrhuje ÚP využít zejména zastavitelnou plochu Z 1 – Bocheta. Pro novou výstavbu rodinných domů je možné, kromě již dříve v územním plánu uvažovaných lokalit „Nad Bochetou“ - zastavitelná plocha Z 3 a v Žilině „Za Střelnici“ - zastavitelná plocha Z 11, využít nově navržených území, zejména zastavitelné plochy Z 2 – Nový Jičín, Loučka a dalších drobnějších zastavitelných ploch navržených zejména ve vlastním městě Nový Jičín a v Žilině. Rozvoj výrobních aktivit je navržen v rámci stávajících územně stabilizovaných průmyslových a výrobních areálů a v rámci navržené průmyslové zóny v severovýchodním okraji zastavěného území Nového Jičína. Občanská vybavenost se bude rozvíjet zejména v rámci přestaveb zastavěného území vlastního města Nový Jičín a v rámci navržených zastavitelných ploch Z 84 a Z 85 na jižním okraji města, navazujících na zástavbu Bludovic. Výstavba některých objektů občanské vybavenosti je dále možná, při respektování dominantní obytné funkce i v plochách smíšených obytných (SC) a v plochách pro bydlení (BI, BV, BH). Územní plán rovněž vytváří územní předpoklady pro denní a víkendovou rekreaci obyvatel města i okolních obcí. Rozvoj sportovně rekreačních funkcí je navržen v rámci stávajících sportovně rekreačních areálů a v rámci navrženého lesoparku Na Skalkách. Další významnější plochy zeleně využitelné pro rekreaci, jak obyvatel města, tak okolních obcí

jsou v polohách vzdálenějších od obytné zástavby a to v rámci území CHKO Poodří, v podhůří Beskyd směrem na Rybí, Štramberk a Ženklavu, včetně Starého Jičína a v rámci vlastního území CHKO Beskydy.

(19) Vytvářet předpoklady pro polyfunkční využívání opuštěných areálů a ploch (tzv. brownfields průmyslového, zemědělského, vojenského a jiného původu). Hospodárně využívat zastavěné území (podpora přestaveb revitalizací a sanací území) a zajistit ochranu nezastavěného území (zejména zemědělské a lesní půdy) a zachování veřejné zeleně, včetně minimalizace její fragmentace. Cílem je účelné využívání a uspořádání území úsporné v nárocích na veřejné rozpočty na dopravu a energie, které koordinací veřejných a soukromých zájmů na rozvoji území omezuje negativní důsledky suburbanizace pro udržitelný rozvoj území.

ÚP Nový Jičín vytváří předpoklady pro využití opuštěných areálů a ploch. Areál bývalé tabákové továrny – Tabačka je v současné době k navrhovanému účelu již využit. Území bývalé továrny Tonak na ulici Bezručova (přestavbová plocha P 1 – Nový Jičín, ul. Bezručova) je vymezeno jako plocha smíšená obytná, jejíž podmínky využití vytváří předpoklady pro polyfunkční využití tohoto území. V rámci Změny č. 2 územního plánu bylo změněno využití území části areálu Tonak na ulici Zborovská na plochu občanského vybavení a tím dána i možnost dalšího využití ploch, které v rámci areálu Tonak nebyly dlouhodobě využity k danému účelu.

Územní plán dbá, aby bylo řádně využíváno stávající zastavěné území a teprve pokud to bude nutné, budou vymezovány nové plochy.

(20) Rozvojové záměry, které mohou významně ovlivnit charakter krajiny, umísťovat do co nejméně konfliktních lokalit a následně podporovat potřebná kompenzační opatření. S ohledem na to při územně plánovací činnosti, pokud je to možné a odůvodněné, respektovat veřejné zájmy např. ochrany biologické rozmanitosti a kvality životního prostředí, zejména formou důsledné ochrany zvláště chráněných území, lokalit soustavy Natura 2000, mokřadů, ochranných pásem vodních zdrojů, chráněné oblasti přirozené akumulace vod a nerostného bohatství, ochrany zemědělského a lesního půdního fondu. Vytvářet územní podmínky pro implementaci a respektování územních systémů ekologické stability a zvyšování a udržování ekologické stability a k zajištění ekologických funkcí krajiny i v ostatní volné krajině a pro ochranu krajinných prvků přírodního charakteru v zastavěných územích, zvyšování a udržování rozmanitosti venkovské krajiny. V rámci územně plánovací činnosti vytvářet podmínky pro ochranu krajinného rázu s ohledem na cílové charakteristiky a typy krajiny a vytvářet podmínky pro využití přírodních zdrojů.

ÚP Nový Jičín navrhuje koncepci technické infrastruktury a vymezuje zastavitelné plochy v takových lokalitách, aby co nejméně docházelo k narušení krajinného rázu. Územní plán rovněž vymezuje veřejně prospěšné stavby podporující dodávky kvalitní pitné vody a nakládání s odpadními vodami, plochy tvořící skladebné části územního systému ekologické stability krajiny nadregionální, regionální i lokální úrovně, jako plochy veřejně prospěšných opatření. ÚP Nový Jičín respektuje zvýšenou ochranu krajinného rázu (nenarušení blízkých pohledových horizontů, urbanistických kompozičních prvků, průhledů, významných stavebních dominant, viditelnosti z významných vyhlídkových bodů – pohledově určujících linií a směrů, krajinných kompozičních prvků atd.).

(21) Vymezit a chránit ve spolupráci s dotčenými obcemi před zastavěním pozemky nezbytné pro vytvoření souvislých ploch veřejně přístupné zeleně (zelené pásy) v rozvojových oblastech a v rozvojových osách a ve specifických oblastech, na jejichž území je krajina negativně poznamenána lidskou činností, s využitím její přirozené

obnovy; cílem je zachování souvislých pásů nezastavěného území v bezprostředním okolí velkých měst, způsobilých pro nenáročné formy krátkodobé rekreace a dále pro vznik a rozvoj lesních porostů a zachování prostupnosti krajiny.

Zásady územního rozvoje Moravskoslezského kraje zařadily město Nový Jičín a část městské části Loučka do oblasti krajiny sídelní, zbývající území je zařazeno zejména do krajiny leso-luční a z menší části do krajiny zemědělské harmonické. V rámci stanovení koncepce systému sídelní zeleně byly územním plánem Nový Jičín vymezeny plochy ZV - zeleň – na veřejných prostranstvích, ZS - zeleň – soukromá a vyhrazená, ZO - zeleň – ochranná a izolační, ZP - zeleň – přírodního charakteru, SES - zeleň – přírodního charakteru – součást územního systému ekologické stability a ZLp - zeleň – lesopark.

ÚP Nový Jičín respektuje stávající plochy veřejně přístupné zeleně a navrhuje i jejich doplnění. Ve většině případů se jedná o plochy přírodní a přírodě blízké ekosystémy, kdy jejich velká část je součástí kostry ekologické stability.

(22) Vytvářet podmínky pro rozvoj a využití předpokladů území pro různé formy cestovního ruchu (např. cykloturistika, agroturistika, poznávací turistika), při zachování a rozvoji hodnot území. Podporovat propojení míst, atraktivních z hlediska cestovního ruchu, turistickými cestami, které umožňují celoroční využití pro různé formy turistiky (např. pěší, cyklo, lyžařská, hipo).

ÚP Nový Jičín respektuje a vytváří podmínky rozvoj různých forem cestovního ruchu. Například v plochách bydlení, kterých je v územním plánu vymezeno nejvíce, je umožněna kromě realizace staveb pro bydlení i realizace staveb pro nerušící podnikatelské aktivity včetně zařízení občanského vybavení sloužící cestovnímu ruchu (ubytování, stravování, sport). Územím prochází evropská cyklotrasa Krakov-Wien a jsou vyznačeny další cyklistické trasy (č. 502, č. 6175). V rámci ÚP je navrženo doplnění cyklotras. V rámci změny č. 1 územního plánu byla na tělese zrušené železniční trati navrhována nová cyklostezka Nový Jičín – Hostašovice. ÚP Nový Jičín a jeho změny nenavrhují sice přímo výstavbu zařízení cestovního ruchu, podmínky využití jednotlivých ploch vymezených v ÚP a v jeho změnách nepředstavují překážky pro rozvoj atraktivity města v této oblasti.

(23) Podle místních podmínek vytvářet předpoklady pro lepší dostupnost území a zkvalitnění dopravní a technické infrastruktury s ohledem na prostupnost krajiny. Při umísťování dopravní a technické infrastruktury zachovat prostupnost krajiny a minimalizovat rozsah fragmentace krajiny; je-li to z těchto hledisek účelné, umísťovat tato zařízení souběžně. Nepřípustné je vytváření nových úzkých hrdel na trasách dálnic, rychlostních silnic a kapacitních silnic; jejich trasy, jsou-li součástí transevropské silniční sítě, volit tak, aby byly v dostatečném odstupu od obytné zástavby hlavních center osídlení.

Koncepce dopravní a technické infrastruktury je v ÚP Nový Jičín vymezena s ohledem na prostupnost krajiny, významná dopravní a technická infrastruktura je navržena v souladu s nadřazenou územně plánovací dokumentací. Konkrétní záměry dopravní a technické infrastruktury jsou obsaženy v kapitole I.A.d) Koncepce veřejné infrastruktury, včetně podmínek pro jejich umísťování.

(24) Vytvářet podmínky pro zlepšování dostupnosti území rozšiřováním a zkvalitňováním dopravní infrastruktury s ohledem na potřeby veřejné dopravy a požadavky ochrany veřejného zdraví, zejména uvnitř rozvojových oblastí a rozvojových os. Možnosti nové výstavby posuzovat vždy s ohledem na to, jaké vyvolá nároky na změny veřejné dopravní infrastruktury a veřejné dopravy. Vytvářet podmínky pro zvyšování bezpečnosti a plynulosti dopravy, ochrany a bezpečnosti obyvatelstva a zlepšování jeho ochrany před hlukem a emisemi, s ohledem na to vytvářet v území podmínky pro environmentálně šetrné formy dopravy (např. železniční, cyklistickou).

Nový Jičín má velmi dobrou dopravní dostupnost území silniční dopravou. Územím prochází dopravní spojení celoevropského významu směru sever-jih. ÚP Nový Jičín přebírá vymezení plochy pro rychlostní silnici R 48 z nadřazené územně plánovací dokumentace. V územním plánu jsou rovněž vytvořeny podmínky pro environmentálně šetrné formy dopravy, zejména cyklistickou.

(25) Vytvářet podmínky pro preventivní ochranu území a obyvatelstva před potenciálními riziky a přírodními katastrofami v území (záplavy, sesuvy půdy, eroze atd.) s cílem minimalizovat rozsah případných škod. Zejména zajistit územní ochranu ploch potřebných pro umístování staveb a opatření na ochranu před povodněmi a pro vymezení území určených k řízeným rozlivům povodní. Vytvářet podmínky pro zvýšení přirozené retence srážkových vod v území s ohledem na strukturu osídlení a kulturní krajinu jako alternativy k umělé akumulaci vod.

V zastavěných územích a zastavitelných plochách vytvářet podmínky pro zadržování, vsakování i využívání dešťových vod jako zdroje vody a s cílem zmírňování účinků povodní.

ÚP plochy s riziky jako jsou eroze a záplavy vymezuje jako nezastavitelné. Sesuvná území na nacházejí v území zejména v k.ú. Žilina u Nového Jičína a Bludovice u Nového Jičína. Sesuvná území zasahují částečně do některých zastavitelných ploch, které byly převzaty z původního územního plánu. Sesuvná území, do nichž zasahují, jsou dle podkladů Geofondu ČR evidována v kategorii sesuvných území potenciálních (nikoliv aktivních), v nichž je zástavba možná, je však podmíněna geologickým průzkumem a určitými zásadami a postupy zakládání staveb.

(26) Vymezovat zastavitelné plochy v záplavových územích a umísťovat do nich veřejnou infrastrukturu jen ve zcela výjimečných a zvlášť odůvodněných případech. Vymezovat a chránit zastavitelné plochy pro přemístění zástavby z území s vysokou mírou rizika vzniku povodňových škod.

Územní plán Nový Jičín nevymezuje v záplavovém území žádné zastavitelné plochy ani neumisťuje novou veřejnou infrastrukturu. Hlavním vodním tokem v území je Jičínka, na toku je stanoveno záplavové území a vymezena aktivní zóna. Na ostatních tocích v Novém Jičíně není záplavové území stanoveno.

Stanovení záplavového území se v současné době připravuje na toku Grasmanka – požadavek na zapracování záplavových území případně hranice rozlivu povodně z roku 2009 v územích, kde není stanoveno záplavové území, je součástí návrhu zadání změny – viz kap. E. V případě, že do tohoto území budou zasahovat zastavitelné plochy, bude jejich rozsah upraven.

(27) Vytvářet podmínky pro koordinované umístování veřejné infrastruktury v území a její rozvoj a tím podporovat její účelné využívání v rámci sídelní struktury. Vytvářet rovněž podmínky pro zkvalitnění dopravní dostupnosti obcí (měst), které jsou přirozenými regionálními centry v území tak, aby se díky možnostem, poloze i infrastruktuře těchto obcí zlepšovaly i podmínky pro rozvoj okolních obcí ve venkovských oblastech a v oblastech se specifickými geografickými podmínkami.

Při řešení problémů udržitelného rozvoje území využívat regionálních seskupení (klastřů) k dialogu všech partnerů, na které mají změny v území dopad a kteří mohou posilovat atraktivitu území investicemi ve prospěch územního rozvoje.

Při územně plánovací činnosti stanovovat podmínky pro vytvoření výkonné sítě osobní i nákladní železniční, silniční, vodní a letecké dopravy, včetně sítě regionálních letišť, efektivní dopravní sítě pro spojení městských oblastí s venkovskými oblastmi, stejně jako řešení přeshraniční dopravy, protože mobilita a dostupnost jsou klíčovými předpoklady hospodářského rozvoje ve všech regionech.

ÚP Nový Jičín stanovuje účelnou koncepci veřejné infrastruktury. Nový Jičín si zachoval pozici střediska, ve kterém je soustředěna občanská vybavenost vyššího významu, pokrývající potřeby obyvatel spádového území (školství, kultura, zdravotnictví a sociální péče, obchod, služby atd.). Koordinace sítě veřejné dopravní a technické infrastruktury je v ÚP Nový Jičín zajištěna vymezením společných tras a jejich koridorů pro vedení dopravní a technické infrastruktury.

(28) Pro zajištění kvality života obyvatel zohledňovat nároky dalšího vývoje území, požadovat jeho řešení ve všech potřebných dlouhodobých souvislostech, včetně nároků na veřejnou infrastrukturu. Návrh a ochranu kvalitních městských prostorů a veřejné infrastruktury je nutné řešit ve spolupráci veřejného i soukromého sektoru s veřejností.

V rámci ÚP Nový Jičín a jeho změn byly koordinovány veřejné i soukromé záměry na změny v území při respektování podmínek jednotlivých stávajících limitů využití a hodnot území.

(29) Zvláštní pozornost věnovat návaznosti různých druhů dopravy. S ohledem na to vymezovat plochy a koridory nezbytné pro efektivní městskou hromadnou dopravu umožňující účelné propojení ploch bydlení, ploch rekreace, občanského vybavení, veřejných prostranství, výroby a dalších ploch, s požadavky na kvalitní životní prostředí. Vytvářet tak podmínky pro rozvoj účinného a dostupného systému, který bude poskytovat obyvatelům rovné možnosti mobility a dosažitelnosti v území. S ohledem na to vytvářet podmínky pro vybudování a užívání vhodné sítě pěších a cyklistických cest.

Dopravní dostupnost zastavěného území i vymezených zastavitelných ploch odpovídá obecným požadavkům na ni, tj. v celém řešeném území nebyla potřeba vymezovat plochy pro nové zastávky pro hromadnou dopravu. Územní plán vytváří podmínky pro vybudování a užívání vhodné sítě pěších i cyklistických cest, vedení těchto cest je přípustné ve všech plochách s rozdílným způsobem využití vymezených v ÚP Nový Jičín..

(30) Úroveň technické infrastruktury, zejména dodávku vody a zpracování odpadních vod je nutno koncipovat tak, aby splňovala požadavky na vysokou kvalitu života v současnosti i v budoucnosti.

ÚP má zpracovaný rozvoj technické infrastruktury dostatečně k velikosti a rozloze města a počtu obyvatel. Pro část zastavitelných ploch ÚP Nový Jičín se navrhuje trasy vedení technické infrastruktury, které podle potřeby obsahují i trasy nových vodovodních řadů a kanalizačních stok.

Celý skupinový vodovod je zásobován z Ostravského oblastního vodovodu (OOV) pod tlakem vodojemu Hájov. Napojení OOV z vodojemu Hájov je provedeno přes přivaděč OOV do vodojemu Skalky s následným čerpáním do vodojemu Salaš. Východní část města je zásobena z vodojemu Puntík, střed města z vodojemu Salaš, průmyslová zóna je napojena na přerušovací komoru Rybí, menší část města je zásobena z vodojemu Skalky. Z vodovodu Nového Jičína jsou zásobeny části obce Bludovice, Žilina, Loučka a Kojetín.

Pro skupinový vodovod Nový Jičín jsou k dispozici vodojemy Salaš, vodojem Skalky, vodojem Puntík a vodojem Suvorovova. Vodovod pro Straník je součástí skupinového vodovodu Hodslavice, který zásobuje mimo Straník i obec Hodslavice.

Město Nový Jičín je odkanalizováno soustavnou jednotnou stokovou sítí zaústěnou na mechanicko – biologickou ČOV. Stoková síť odvádí odpadní vody ze Šenova u NJ, Starého Jičína, z místní části Loučky a Žiliny na ČOV, která je vybudována na katastru obce Šenov u NJ. Místní části Bludovice, Kojetín a Straník nemají vybudovanou soustavnou kanalizaci.

(31) Vytvářet územní podmínky pro rozvoj decentralizované, efektivní a bezpečné výroby energie z obnovitelných zdrojů, šetrné k životnímu prostředí, s cílem minimalizace jejich

negativních vlivů a rizik při respektování přednosti zajištění bezpečného zásobování území energiemi

ÚP nemá vymezenou žádnou zastavitelnou plochu pro výrobu energie z obnovitelných zdrojů. Tuto výrobu je však možné umístit ve stávajících a zastavitelných plochách pro výrobu a skladování, kde podmínky využití tuto výrobu připouští. Dále jsou fotovoltaické panely do výkonu 99 kWp umisťované na stavbách přípustné i v ostatních plochách v zastavěném území a zastavitelných plochách, jelikož fotovoltaické panely do tohoto výkonu jsou považovány za technické zařízení stavby.

(32) Při stanovování urbanistické koncepce posoudit kvalitu bytového fondu ve znevýhodněných městských částech a v souladu s požadavky na kvalitní městské struktury, zdravé prostředí a účinnou infrastrukturu věnovat pozornost vymezení ploch přestavby.

ÚP Nový Jičín vymezuje 18 ploch ke změně stávající zástavby, k obnově nebo opětovnému využití znehodnoceného území (plochy přestavby). Pro bydlení jsou vymezeny dvě plochy přestavby, a to místech bývalého zahradnictví na Lamberku a místech za bytovými domy na ul. B. Martinů. Ostatní přestavbové plochy jsou vymezeny jako plochy smíšené obytné, občanského vybavení, výroby a skladování a plochy veřejných prostranství.

Územní plán Nový Jičín je v souladu se záměry vyplývajícími z Politiky územního rozvoje ČR 2008, splňuje a respektuje všechny požadavky vyplývající z této nadřazené dokumentace.

Vyhodnocení souladu s územně plánovací dokumentací vydanou krajem

Nadřazenou územně plánovací dokumentací pro Nový Jičín jsou **Zásady územního rozvoje Moravskoslezského kraje (ZÚR MSK)** vydané Zastupitelstvem Moravskoslezského kraje dne 22. 12. 2010 usnesením č. 16/1426.

Zásady územního rozvoje (ZÚR) Moravskoslezského kraje (MSK) zpřesňují vymezení priorit územního plánování, úkolů, vyplývajících ze zařazení území do rozvojových oblastí a osy republikového významu a formulují:

PRIORITY ÚZEMNÍHO PLÁNOVÁNÍ KRAJE PRO ZAJIŠTĚNÍ UDRŽITELNÉHO ROZVOJE ÚZEMÍ

1. ZÚR stanovují priority územního plánování Moravskoslezského kraje pro dosažení vyváženého vztahu územních podmínek pro hospodářský rozvoj, sociální soudržnost obyvatel kraje a příznivé životní prostředí. Priority uvedené v člancích 2. až 16. jsou základním východiskem pro zpracování územně plánovací dokumentace a územně plánovacích podkladů na úrovni kraje i obcí a pro rozhodování o změnách v území. Tyto priority vycházejí z Politiky územního rozvoje (PÚR) ČR a území Nový Jičín se týkají články:
2. Dokončení dopravního napojení kraje na nadřazenou silniční a železniční síť mezinárodního a republikového významu.
Při řešení ÚP Nový Jičín a jeho změn byly respektovány trasy nadřazené silniční a železniční sítě mezinárodního a republikového významu v souladu s požadavky nadřazených územně plánovacích dokumentací.
5. Vytvoření podmínek pro rozvoj polycentrické sídelní struktury podporou:
 - ⇒ kooperačních vazeb velkých měst a správních center v pásech koncentrovaného osídlení ve východní části kraje:
 - * v podhůří Beskyd mezi Novým Jičínem Kopřivnicí přes Frýdek-Místek a Třinec po Jablunkov.

Realizaci záměrů obsažených v ÚP Nový Jičín a jeho změnách zejména v oblasti bydlení, občanského vybavení a výroby, včetně rozvoje veřejné dopravní i technické infrastruktury dojde k posílení těchto kooperačních vazeb, vzhledem k tomu, že v rámci území města Nového Jičína lze realizovat určitý podíl bydlení v bytových i rodinných domech pro současné obyvatele města i pro přistěhovalé a město bude i nadále poskytovat pro obyvatele spádového území významný podíl pracovních příležitostí a kapacit v oblasti občanského vybavení.

6. Regulace extenzivního rozvoje sídel včetně vzniku nových suburbánních zón, efektivní využívání zastavěného území, preference rekonstrukce nevyužívaných ploch a areálů před výstavbou ve volné krajině.

ÚP Nový Jičín a jeho změny umožňují pro výstavbu využít rezervy v zastavěném území, zároveň vymezují plochy přestavby pro nevyužité plochy a areály. Nové zastavitelné plochy na toto území navazující.

7. Ochrana a zkvalitňování obytné funkce sídel a jejich rekreačního zázemí; rozvoj obytné funkce řešit současně s odpovídající veřejnou infrastrukturou.

ÚP v rámci vymezených ploch pro bydlení připouští umístování staveb a zařízení rekreačního zázemí, zejména stavby a zařízení pro sport, relaxaci a volný čas včetně maloplošných hřišť, zeleň včetně mobiliáře. Součástí ÚP Nový Jičín a jeho změn je návrh doplnění potřebné veřejné infrastruktury, jak pro stávající obytné plochy, tak pro nové zastavitelné.

8. Rozvoj rekreace a cestovního ruchu na území Slezských Beskyd, Moravských Beskyd, Oderských vrchů, Nízkého a Hrubého Jeseníku a Zlatohorské vrchoviny; vytváření podmínek pro využívání přírodních a kulturně historických hodnot daného území jako atraktivit cestovního ruchu při respektování jejich nezbytné ochrany.

Nový Jičín není součástí vyjmenovaných oblastí, představuje však díky svým kulturně historickým hodnotám významné nástupní místo zejména do oblasti Moravských Beskyd a Oderských vrchů. ÚP Nový Jičín a jeho změny nenavrhují sice přímo výstavbu zařízení cestovního ruchu, zároveň záměry v ÚP a v jeho změnách obsažené nepředstavují překážky pro rozvoj atraktivitu obce v této oblasti.

9. Zamezení rozšiřování stávajících a vzniku nových lokalit určených pro stavby k rodinné rekreaci v nejvíce exponovaných prostorech.

K problematice nemožnosti umístění staveb k rodinné rekreaci ve správním územní města Nový Jičín byla ze strany města podána námitka. Ve schválené Zprávě o uplatňování ZÚR MSK konstatováno, že vzhledem k tomu, že také některé další obce uplatnily požadavek na odstranění regulace lokalit určených pro stavby k rodinné rekreaci, budou v rámci aktualizace ZÚR MSK prověřeny a posouzeny možnosti území a podle výsledků prověření budou podmínky upravující vznik a rozšiřování lokalit určených pro stavby k rodinné rekreaci upraveny. S ohledem na uvedené není vhodné v současné době řešit tuto problematiku. Úpravu této problematiky bude vhodné provést až v návaznosti na vydání aktualizace Zásad územního rozvoje Moravskoslezského kraj.

11. Vytváření územních podmínek pro rozvoj udržitelných druhů dopravy (pěší dopravy a cyklo dopravy) v návaznosti na:

⇒ ostatní dopravní systémy kraje,

⇒ systém pěších a cyklistických tras přilehlého území ČR, Slovenska a Polska včetně preference jejich vymezování formou samostatných stezek s využitím vybraných místních a účelových komunikací s omezeným podílem motorové dopravy.

Součástí ÚP Nový Jičín je návrh pěších a cyklistických tras, v rámci změny č. 1 ÚP Nový Jičín se navrhuje vybudování cyklistické stezky na tělese původní železniční trati č. 326 a na tělese zrušené vlečky v k.ú. Bludovice u Nového Jičina.

15. Preventivní ochrana území před potenciálními riziky a přírodními katastrofami, s cílem minimalizovat rozsah případných škod na civilizačních, kulturních a přírodních hodnotách území kraje.

Záměry obsažené v ÚP Nový Jičín a v jeho změnách nezasahují do stanovených záplavových území.

Stanovení záplavového území se v současné době připravuje na toku Grasmanka – požadavek na zpracování záplavových území případně hranice rozlivu povodně z roku 2009 v územích, kde není stanoveno záplavové území, je součástí návrhu zadání změny – viz kap. E. V případě, že do tohoto území budou zasahovat zastavitelné plochy, bude jejich rozsah upraven.

16. Respektování zájmů obrany státu a civilní ochrany obyvatelstva a majetku.

V rámci ÚP Nový Jičín a jeho změn nebyl požadavek na jejich stanovení.

ROZVOJOVÉ OBLASTI A ROZVOJOVÉ OSY

ZÚR Moravskoslezského kraje zpřesňují vymezení rozvojové osy republikového významu **OS 10 (Katowice-) hranice ČR/Polsko – Ostrava – Lipník nad Bečvou – Olomouc – Brno – Břeclav – hranice ČR/Slovensko(-Bratislava)**, potvrzují zařazení řešeného území do této rozvojové osy a formulují:

Z Požadavků na využití území, kritéria a podmínky pro rozhodování o změnách v území se území Nový Jičín týkají tyto:

- Zkvalitnění a rozvoj dopravního propojení se sousedními rozvojovými oblastmi a osami v ČR (Ostrava, Olomouc, Zlín), v Polsku (Bielsko-Biala, Katowice) a na Slovensku (Žilina).

Při řešení ÚP Nový Jičín a jeho změn byly respektovány trasy nadřazené silniční a železniční síť mezinárodního a republikového významu.

- Zkvalitnění napojení sídel na silniční a železniční síť republikového a mezinárodního významu (D47, R48, II. a III. TŽK) a zkvalitnění dopravní obsluhy území mj. s vazbou na specifickou oblast nadmístního významu SOB-N2 Budišovsko-Vítkovsko.

Při řešení ÚP Nový Jičín a jeho změn byly respektovány trasy nadřazené silniční a železniční síť mezinárodního a republikového významu.

- Nové plochy pro bydlení vymezovat současně s plochami a koridory odpovídající veřejné infrastruktury ve vazbě na zastavěná území sídel.

Součástí ÚP Nový Jičín a jeho změn je návrh doplnění potřebné veřejné infrastruktury, jak pro stávající obytné plochy, tak pro nové zastavitelné.

- Plochy pro nové ekonomické aktivity v rámci vymezené osy vyhledávat podle těchto hlavních kritérií:

- vazba na sídla s významným rozvojovým potenciálem (Nový Jičín, Šenov u Nového Jičina, Kunín, Odry, Fulnek, Suchdol n. Odrou);
- existující nebo plánovaná vazba na nadřazenou síť dopravní infrastruktury;
- preference lokalit dříve zastavěných nebo nevyužívaných území (brownfields) a v prolukách stávající zástavby;
- preference lokalit mimo stanovená záplavová území;
- minimalizace záborů nejkvalitnějšího ZPF (I. a II. třída ochrany).

Plochy pro nové ekonomické aktivity v rámci vymezené osy jsou v rámci ÚP Nový Jičín a jeho změn navrhovány podle těchto uvedených kritérií.

- Ochrana, zkvalitnění a rozvoj obytné funkce sídel a jejich rekreačního zázemí.

V ÚP Nový Jičín je respektováno. V oblasti bydlení v dostatečné kapacitě navrženo bydlení v bytových i rodinných domech, kdy v rámci těchto ploch pro bydlení je přípustná zeleň i sportovně rekreační zařízení.

- Podpora zajištění odpovídajícího stupně protipovodňové ochrany území.
*Podmínky využití ploch obsahují jako přípustné využití umístování veřejné technické infrastruktury, kdy mezi veřejnou technickou infrastrukturou patří i stavby ke snižování ohrožení území živelnými nebo jinými pohromami.
Záměry obsažené v ÚP Nový Jičín a v jeho změnách nezasahují do stanovených záplavových území.*

Stanovení záplavového území se v současné době připravuje na toku Grasmanka – požadavek na zapracování záplavových území případně hranice rozlivu povodně z roku 2009 v územích, kde není stanoveno záplavové území, je součástí návrhu zadání změny – viz kap. E. V případě, že do tohoto území budou zasahovat zastavitelné plochy, bude jejich rozsah upraven.

- Podpora rozvoje turistických pěších a cyklistických tras zejména nadregionálního a mezinárodního významu.

Součástí ÚP Nový Jičín je návrh pěších a cyklistických tras, v rámci změny č. 1 ÚP Nový Jičín se navrhuje vybudování cyklistické stezky na tělese původní železniční trati č. 326 a na tělese zrušené vlečky v k.ú. Bludovic.

V rámci řešení ÚP Nový Jičín a jeho změn jsou respektovány cyklotrasy

- *Greenways – evropský turistický koridor; Krakow – Wien – páteřní trasa*
- *Greenways – evropský turistický koridor; Krakow – Wien, boční trasa II; Hukvaldy – Týn nad Bečvou.*

- Nepřipustit rozšiřování stávajících a vznik nových lokalit určených pro stavby k rodinné rekreaci. Přírůstek kapacit rodinné rekreace realizovat výhradně přeměnou objektů původní zástavby na rekreační chalupy.

V odůvodnění k požadavku Města Nový Jičín (z 28.5.20012) v příloze č. 1B – vyhodnocení požadavků obcí (www.kr-moravskoslezsky.cz) Zprávy o uplatňování ZÚR MSK 2012 je ale uvedeno:

„Krajský úřad, odbor územního plánování, stavebního řádu a kultury jako pořizovatel ZÚR MSK prověří všechny požadavky obcí na úpravu regulace rodinné rekreace v rozvojových oblastech, rozvojových osách a specifických oblastech i krajinných oblastech mj. na základě výsledků územní studie Cílové charakteristiky krajiny, která bude sloužit jako podklad pro aktualizaci ZÚR MSK. Cílem studie je identifikace krajinných oblastí na území Moravskoslezského kraje, vymezení jejich přírodních, kulturních a civilizačních hodnot, stanovení cílových charakteristik krajiny a návrh nástrojů k zajištění ochrany a péče o nalezené hodnoty, včetně nástrojů územního plánování.“

ÚP Nový Jičín, vydaný před nabytím účinnosti ZÚR MSK, vymezil tři zastavitelné plochy jako plochy rekreace individuální pobytová:

Z31 o výměře 0,02 ha v k. ú. Bludovice u Nového Jičína,

Z81 o výměře 0,94 ha v k. ú. Straník je k danému účelu již využita a bude v rámci aktualizace zastavěného území do něj zahrnuta,

Z82 o výměře 0,14 ha v k. ú. Bludovice u Nového Jičína,

Z83 o výměře 0,50 ha v k. ú. Žilina u Nového Jičína.

K problematice nemožnosti umístění staveb k rodinné rekreaci ve správním územní města Nový Jičín byla ze strany města podána námitka. Ve schválené Zprávě o uplatňování ZÚR MSK konstatováno, že vzhledem k tomu, že také některé další obce uplatnily požadavek na odstranění regulace lokalit určených pro stavby k rodinné rekreaci, budou v rámci aktualizace ZÚR MSK prověřeny a posouzeny možnosti území

a podle výsledků prověření budou podmínky upravující vznik a rozšiřování lokalit určených pro stavby k rodinné rekreaci upraveny. S ohledem na uvedené není vhodné v současné době řešit tuto problematiku. Úpravu této problematiky bude vhodné provést až v návaznosti na vydání aktualizace Zásad územního rozvoje Moravskoslezského kraje

Úkoly pro územní plánování (týkající se území Nový Jičín)

- Nové rozvojové plochy vymezovat:
 - přednostně v lokalitách dříve zastavěných nebo devastovaných území (brownfields) a v prolukách stávající zástavby;
 - výhradně se zajištěním dopravního napojení na existující nebo plánovanou nadřazenou síť silniční, resp. železniční infrastruktury;
 - mimo stanovená záplavová území (v záplavových územích pouze výjimečně a ve zvláště odůvodněných případech).

Bylo při řešení ÚP Nový Jičín i a jeho změnách respektováno. V územním plánu jsou vymezeny rozvojové plochy na území opuštěných areálů a ploch i v prolukách stávající zástavby.

Při řešení ÚP Nový Jičín a jeho změn byly respektovány trasy nadřazené silniční a železniční sítě mezinárodního a republikového významu.

Záměry obsažené v ÚP Nový Jičín a v jeho změnách nezasahují do stanovených záplavových území. Stanovení záplavového území se v současné době připravuje na toku Grasmanka – požadavek na zapracování záplavových území případně hranice rozlivu povodně z roku 2009 v územích, kde není stanoveno záplavové území, je součástí návrhu zadání změny – viz kap. E. V případě, že do tohoto území budou zasahovat zastavitelné plochy, bude jejich rozsah upraven.

- Rozvojové plochy a koridory dopravní a technické infrastruktury vymezovat s ohledem na minimalizaci negativních vlivů na přírodní, kulturní a civilizační hodnoty území, zejména na CHKO Poodří.

Rozvojové plochy a koridory dopravní a technické infrastruktury obsažené v ÚP Nový Jičín a v jeho změnách nezasahují na území CHKO Poodří a jsou vymezeny s ohledem na minimalizaci negativních vlivů na přírodní, kulturní a civilizační hodnoty území.

- V rámci ÚP obcí vymezit v odpovídajícím rozsahu plochy veřejných prostranství a veřejné zeleně.

Součástí ÚP Nový Jičín a jeho změn je návrh doplnění potřebných veřejných prostranství a veřejné zeleně (ZV -zeleně – na veřejných prostranstvích).

PLOCHY A KORIDORY VEŘEJNÉ INFRASTRUKTURY, ÚSES, ÚZEMNÍ REZERVY

ZÚR vymezují pro území Nového Jičína níže uvedené plochy a koridory dopravní a technické veřejné infrastruktury:

- **D5** – R48 – Palačov – Nový Jičín, stavební úpravy, čtyřpruhová směrově dělená rychlostní komunikace
- **D6** – R48 Nový Jičín – Rybí, stavební úpravy, čtyřpruhová směrově dělená rychlostní komunikace
- **V502** – Vodovodní přívaděč Mankovice – Nový Jičín, posílení SV Nový Jičín z přívaděče OOV Fulnek – Hranice
- **PR1** – Produktovod DN 200

V rámci řešení ÚP Nový Jičín a jeho změn jsou respektovány plochy a koridory dopravní a technické veřejné infrastruktury respektovány. Vzhledem k tomu, že záměry byly převzaty z územně plánovací dokumentace platné před Zásadami územního rozvoje

Moravskoslezského kraje, budou plochy a koridory veřejné infrastruktury prověřeny případně upřesněny, zejména záměr D6 a V502.

ZÚR vymezují níže uvedené plochy a koridory pro ÚSES nadregionální a regionální úrovně.

- **NB ÚSES - 144 MH (MB) – biokoridor**
- **NB ÚSES – 144 MB** – biokoridor
- **NB ÚSES – 145 MB** – biokoridor
- **R ÚSES – 137** – biocentrum Hrabí
- **R ÚSES – 190** – biocentrum Nad Straníkem
- **R ÚSES – 195** – biocentrum Petřkovická hora
- **R ÚSES – 536** – biokoridor (kód dle ÚTP ÚSES RK 1534)
- **R ÚSES – 538** – biokoridor

Tyto plochy a koridory pro ÚSES nadregionální a regionální úrovně byly aktualizovány a upřesněny v rámci změny č. 1 ÚP Nový Jičín. Tyto koridory jsou zároveň zařazeny mezi veřejně prospěšná opatření.

Ze ZÚR MSK vyplývá pro území Nový Jičín nutnost zpracovat veřejně prospěšné stavby D5 – R48 – Palačov – Nový Jičín, stavební úpravy, čtyřpruhová směrově dělená rychlostní komunikace, D6 – R48 Nový Jičín – Rybí, stavební úpravy, čtyřpruhová směrově dělená rychlostní komunikace, PR1 – produktovou DN 200 a veřejně prospěšná opatření - prvky územního systému ekologické stability - nadregionální biokoridory 144 MH (MB), 144 MB, 145 MB, regionální biocentra 137 (Hrabí), 190 (Nad Straníkem), 195 (Petřkovická hora) a regionální biokoridory 536 (kód dle ÚTP ÚSES RK 1534), 538.

Všechny uvedené veřejně prospěšné stavby a opatření jsou v ÚP Nový Jičín. Vzhledem k tomu, že záměry byly převzaty z územně plánovací dokumentace platné před Zásadami územního rozvoje Moravskoslezského kraje, budou plochy a koridory veřejně prospěšných staveb prověřeny případně upřesněny, zejména záměr D6.

VYMEZENÍ CÍLOVÝCH CHARAKTERISTIK KRAJINY

Podle výkresu A.3a Oblasti se shodným krajinným typem ZÚR MSK území Nového Jičína spadá do krajinné oblasti Podbeskydí a Příborská pahorkatina a k typu krajiny leso – luční, zemědělské harmonické krajiny a sídelní krajiny.

Podbeskydí

Zásady pro rozhodování o změnách v území (mimo zásad platných pro typy krajiny):

- Chránit historické architektonické a urbanistické znaky památkově chráněných sídel včetně jejich vnějšího obrazu.
- Chránit harmonické měřítko krajiny a pohledový obraz významných krajinných horizontů a krajinných, resp. kulturně historických dominant (Štrambersk, Starý Jičín, Hukvaldy):
 - nevytvářet nové pohledové bariéry
 - novou zástavbu umísťovat přednostně mimo pohledově exponovaná území
 - v případě nových liniových staveb energetické infrastruktury riziko narušení minimalizovat v závislosti na konkrétních terénních podmínkách vhodným vymezením koridoru trasy a lokalizací stožárových míst.
- Chránit historické krajinné struktury.
- Stabilizovat stávající poměr ploch polních a trvalých zemědělských kultur, lesa, vodních ploch a zástavby.
- Ochrana místních kulturně historických dominant, zejména sakrálních a ostatních historických staveb.

Příborská pahorkatina

Zásady pro rozhodování o změnách v území (mimo zásad platných pro typy krajín):

- Chránit historické architektonické a urbanistické znaky památkově chráněných sídel včetně jejich vnějšího obrazu.
- Chránit historické krajinné struktury.
- Chránit harmonické měřítko krajiny a pohledový obraz významných krajinných horizontů a krajinných, resp. kulturně historických dominant (hrad Starý Jičín):
 - nevytvářet nové pohledové bariéry
 - novou zástavbu umísťovat přednostně mimo pohledově exponovaná území
 - v případě nových liniových staveb energetické infrastruktury riziko narušení minimalizovat v závislosti na konkrétních terénních podmínkách vhodným vymezením koridoru trasy a lokalizací stožárových míst.
- Ochrana místních kulturně historických dominant, zejména sakrálních a ostatních historických staveb.

Krajina leso-luční

Zásady pro rozhodování o změnách v území:

- Zachovat vyvážený poměr ploch lesních a trvalých travních porostů.
- Zachovat harmonický vztah sídel a zemědělské krajiny, zejména podíl zahrad a trvalých travních porostů.
- Pro bydlení a občanskou vybavenost přednostně využívat rezervy v rámci zastavěného území sídel, nová zastavitelná území vymezovat výhradně v návaznosti na zastavěná území při zohlednění pohledové exponovanosti a citlivosti lokalit a dalších podmínek ochrany přírodních a kulturních hodnot krajiny.
- O umísťování kapacitních rekreačních zařízení a sportovně rekreačních areálů (vč. navazující dopravní a technické infrastruktury) rozhodovat výhradně na základě vyhodnocení únosnosti krajiny.
- Respektovat historicky cenné architektonické a urbanistické znaky sídel včetně vnějšího obrazu sídla.
- Chránit harmonické měřítko krajiny a pohledový obraz významných krajinných horizontů a krajinných, resp. kulturně historických dominant, v případě nových liniových staveb energetické infrastruktury toto riziko minimalizovat v závislosti na konkrétních terénních podmínkách vhodným vymezením koridoru trasy a lokalizací stožárových míst.
- Nepřipustit rozšiřování stávajících a vznik nových lokalit určených pro stavby k rodinné rekreaci ani zahušťování zástavby v těchto lokalitách.

Zemědělské harmonické krajina

Zásady pro rozhodování o změnách v území:

- Respektovat cenné architektonické a urbanistické znaky sídel.
- Zachovat harmonický vztah sídel a zemědělské krajiny.
- Stabilizovat stávající poměr ploch zemědělských kultur, lesa, vodních ploch a zástavby.
- Pro bydlení a občanskou vybavenost přednostně využívat rezervy v rámci zastavěného území, nové zastavitelné plochy vymezovat především v návaznosti na zastavěná území při zohlednění pohledové exponovanosti lokality a dalších podmínek ochrany přírodních a estetických hodnot krajiny.
- Nepřipouštět nové rozsáhlejší rezidenční areály nebo rekreační centra mimo hranice zastavitelného území zejména v pohledově exponovaných územích.
- Pro nové ekonomické aktivity přednostně využívat ploch a areálů brownfields.
- O umísťování kapacitních rekreačních zařízení a sportovně rekreačních areálů (vč. navazující dopravní a technické infrastruktury) rozhodovat výhradně na základě vyhodnocení únosnosti krajiny.

- Chránit harmonické měřítko krajiny a pohledový obraz významných krajinných horizontů a krajinných, resp. kulturně historických dominant, v případě nových liniových staveb energetické infrastruktury toto riziko minimalizovat v závislosti na konkrétních terénních podmínkách vhodným vymezením koridoru trasy a lokalizací stožárových míst.
- Nepřipustit rozšiřování stávajících a vznik nových lokalit určených pro stavby k rodinné rekreaci ani zahušťování zástavby ve stávajících lokalitách.
- Chránit plochy rozptýlené krajinné zeleně a trvalých zemědělských kultur (trvalé travní porosty, sady, zahrady).

Sídelní krajina

Zásady pro rozhodování o změnách v území:

- Pro bydlení a občanskou vybavenost přednostně využívat rezervy v rámci zastavěného území, zastavitelné plochy vymezovat především v návaznosti na zastavěná území při zohlednění podmínek ochrany přírodních a kulturních hodnot krajiny.
- Chránit plochy stávající městské zeleně.
- Při vymezování nových zastavitelných území:
 - důsledně ověřovat vizuální vliv nové zástavby na vnější obraz sídla a jeho kulturně historické dominanty; Tato podmínka se nevztahuje na správní území statutárního města Ostravy.
 - podporovat vymezování ploch veřejné zeleně;
 - podporovat vymezování nových veřejných prostranství.
- Pro nové ekonomické aktivity přednostně využívat ploch a areálů brownfields.
- Podpora asanace, rekultivace a revitalizace ploch starých ekologických zátěží.

ÚP Nový Jičín zvolenou urbanistickou koncepcí vytváří podmínky pro ochranu a rozvoj přírodních, civilizačních a kulturních hodnot území, včetně urbanistického, architektonického a archeologického dědictví v celém řešeném území. ÚP Nový Jičín koordinuje záměry na změny v území celostátního a oblastního charakteru s místními potřebami a požadavky při respektování všech limitů využití území a nenarušení dochovaných přírodních, kulturních a historických hodnot celého území Nového Jičína. Stanovený způsob využití území dává přednost komplexnímu řešení před uplatňováním jednostranných hledisek a požadavků, které ve svých důsledcích zhoršují stav i dochované hodnoty území.

ÚP Nový Jičín a jeho změny respektují a zohledňují zásady pro rozhodování o změnách v území krajinných oblastí a typů krajin, stanovených pro území Nového Jičína.

D. Prokázání nemožnosti využít vymezené zastavitelné plochy a vyhodnocení potřeby vymezení nových zastavitelných ploch podle § 55 odst. 4 stavebního zákona

V rámci doplňujících průzkumů a rozborů, prováděných před zpracováním návrhu Zprávy o uplatňování Územního plánu Nový Jičín, bylo zjištěno, že dosud bylo zastavěno pouze 3,92 ha zastavitelných ploch pro bydlení z celkových navrhovaných 92,37 ha, což je cca 4,2 %. Z ostatních typů zastavitelných ploch s rozdílným způsobem využití byly částečně zastavěny plochy výroby a skladování – lehký průmysl a plochy dopravní infrastruktury – garáží. Ve sledovaném období došlo nejvíce k zaplnění zastavitelných ploch pro zemědělské stavby. Využití jednotlivých zastavitelných ploch vyplývá z tabulky v bodě „B.“ této zprávy.

	ÚP 2009 <i>celkem v ha</i>	6/2013 <i>zbývá v ha</i>
BH - bydlení hromadné – v bytových domech	11,65	11,65
BI - bydlení individuální – v RD - městské a příměstské	56,07	52,71
BV - bydlení individuální – venkovské	24,65	24,09
OM - občanské vybavení – komerční zařízení malá a střední	2,44	2,44
OS - občanské vybavení – tělovýchovná a sportovní zařízení	3,71	3,71
OX - občanské vybavení – se specifickým využitím	0,21	0,21
RI - rekreace – individuální pobytová	1,6	0,66
DG - dopravní infrastruktura – garáže	4,96	3,99
TI - technická infrastruktura	0,74	0,65
VL - výroba a skladování – lehký průmysl	38,81	29,53
VD - výroba a skladování – drobná a řemeslná výroba	4,43	4,43
VZ - výroba a skladování – zemědělská výroba	1,64	0,5
VZk - výroba a skladování – zemědělská výroba v krajině	3,03	2,75
ZS - zeleň – soukromá a vyhrazená	4,24	3,68
PV - veřejná prostranství	0,09	0,09

Nejvýznamnější a nejrozsáhlejší jsou plochy pro bydlení, kterých je doposud zastavěno pouze cca 4,2 %.

V zastavitelné ploše pro bydlení v rodinných domech Z2 BI – bydlení individuální – v rodinných domech – městské a příměstské o rozloze 18,60 ha bylo využití tohoto území podmíněno zpracováním územní studie. Pro část území byla zpracována Územní studie Nový Jičín – Loučka, lokalita „Za Humny“ přesto byla prozatím využita minimálně.

Zastavitelná plocha pro bydlení v bytových domech Z1 – BH – bydlení hromadné – v bytových domech o rozloze 11,85 ha nebyla prozatím využita.

Množství zkolaudovaných bytových jednotek v letech 2009 – 2012:

2009	2010	2011	2012
19	19	15	15

Zdroj: Stavební úřad

Vývoj počtu obyvatel v posledních letech

1995	2000	2005	2010	2011	2012
27 138	26 844	26 271	25 726	23 867	24 188

Zdroj: ČSÚ – stav k 31.12. (pozn. v roce 2011 se na počtu obyvatel promítlo odtržení Libhoště)

Zbýlé plochy pro bydlení v rodinných domech v územním plánu: 76,8 ha = 768 000 m²

Odborný odhad potřeby zastavitelných ploch pro bydlení na 1 rok:

- z demografického vývoje (dle ÚP) 20 b.j.

- atraktivní lokalita 20 b.j.

Celkem 40 b.j.

1 b.j. v rodinném domě = Ø potřeba cca 2000 m² (1500 m²)

Potřeba ploch pro bydlení 80 000 m² (60 000 m²)

Rezerva 20 % 16 000 m² (12 000 m²)

Potřeba ploch pro bydlení v RD celkem = 96 000 m²/rok (72 000 m²/rok)

768 000 m² : 96 000 m²/rok = 8 let

768 000 m² : 72 000 m²/rok = 10,7 let

Ve městě Nový Jičín a jeho městských částech je vymezeno dostatek ploch k pokrytí potřeby bydlení v rodinných domech při výměře pozemku na 1 RD o velikosti cca 2000 m² na minimálně 8 let. Při výměře pozemku cca 1500 m² na 1 RD je vymezen dostatek ploch pro bydlení minimálně na 10 let, a to včetně rezervy.

Vymezené zastavitelné plochy, zejména pro bydlení jsou využity jen v minimální míře, proto není potřeba změnou územního plánu vymezovat nové zastavitelné plochy.

Úkolem pořizovatele je vyhodnocení účelného využití zastavěného území a vyhodnocení zastavitelných ploch v územním plánu dle § 55 odst. 3 stavebního zákona. Vymezení nových zastavitelných ploch je problematické, neboť v současné době byly sice částečně zastavěny některé zastavitelné plochy (především RD), ale územním plánem je vymezeno stále velké množství zastavitelných ploch, které jsou v nadbytku. Přičemž další zastavitelné plochy lze změnou územního plánu vymezit pouze na základě prokázání nemožnosti využít již vymezené zastavitelné plochy. Což v tomto případě lze prokázat stěží. Nabídka ploch pro bydlení je v tuto chvíli vyšší než poptávka. Územní plánování určuje podmínky pro hospodárné využívání zastavěného území (dostavba proluk a volných zahrad) a zajišťuje ochranu nezastavěného území, zastavitelné plochy se vymezují s ohledem na potenciál rozvoje území a míru využití zastavěného území (§ 18 odst. 4 stavebního zákona).

E. Pokyny pro zpracování návrhu změny územního plánu v rozsahu zadání změny

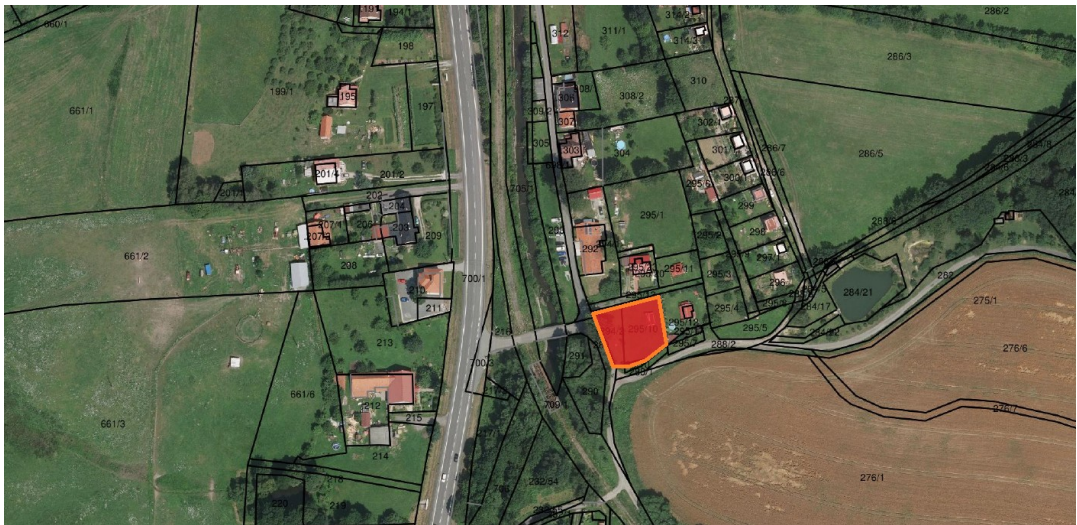
Z provedení vyhodnocení uplatňování Územního plánu Nový Jičín a prověření jeho aktuálnosti vyplynula potřeba pořízení změny tohoto územního plánu a to v souvislosti se změnou podmínek vyplývajících z novelizované vyhlášky č. 501/2006 Sb. a novely stavebního zákona a dále požadavku na upřesnění ploch a koridorů veřejné infrastruktury vyplývající ze ZÚR MSK. V pokynech pro zpracování změny územního plánu budou dále zahrnuty požadavky vlastníků pozemků na změnu územního plánu schválené zastupitelstvem města a záměry města.

Tato kapitola zprávy obsahuje pokyny pro zpracování návrhu této změny, tj. Změny č. 3 územního plánu Nový Jičín:

a) Požadavky na základní koncepci rozvoje území obce

- Aktualizovat zastavěné území.
- Provéřit a případně upravit podmínky využití ploch s rozdílným způsobem využití v souladu novelizovanou vyhláškou č. 501/2006 Sb. a novelou stavebního zákona, zejména prověřit, ve kterých plochách nezastavěného území je vhodné vyloučit umístění staveb, zařízení a jiných opatření po účely uvedené v § 18 odst. 5 stavebního zákona.
- V rámci území prověřit skutečný způsob využití území a staveb (řáděně povolených) a tyto začlenit do příslušných ploch s rozdílným způsobem využití v souladu s vyhláškou č. 501/2006 Sb., zároveň zohlednit skutečnost jak byly vymezeny v předchozí územně plánovací dokumentaci.

- Vymezit pozemek parc.č. 295/10 a 294/2 v k.ú. Bludovice u NJ jako plochu pro bydlení.



- Začlenit pozemek parc.č. 657 v k.ú. Loučka u NJ do ploch pro bydlení v souladu s vyhláškou č. 501/2006 Sb.



- Vymezit část pozemku parc.č. 1675/2 v k.ú. Žilina u NJ jako plochu zemědělské výroby s možností umístění seníku v rozsahu, jak je zřejmé ze snímku.



- Podmínky využití plochy OVz – občanské vybavení – veřejná infrastruktura se zvláštním režimem (Hücklovy vily) upravit tak, aby umožňovaly realizaci stavby ubytovacího zařízení kategorie hotel.
- Podmínky využití plochy VL – výroba a skladování – lehký průmysl vymezenou v k.ú. Bludovice u NJ – vojenský areál upravit tak, aby umožňovaly realizaci psího útulku případně hotelu pro psy.
- Zapracování stanovených záplavových území případně hranice rozlivu povodně z roku 2009 v územích, kde není stanoveno záplavové území. V souvislosti s tímto, upravit i rozsah zastavitelných ploch, pokud budou do záplavových území zasahovat.
- Posoudit a dle potřeby doplnit opatření protipovodňové ochrany.
- Vymezit pás zeleně kolem sídla Loučka pro zvukové odclonění rychlostní komunikace I/48.
- Provéřit možnosti vymezení nových ploch zeleně v sídle i ve volné krajině s ohledem na její příznivý vliv na kvalitu ovzduší v řešené oblasti.
- Sjednotit názvy ploch s rozdílným způsobem využití uvedené v textové a grafické části.
- Doplnit v grafické části označení některých ploch s rozdílným způsobem využití, z důvodu lepší přehlednosti a čitelnosti.
- Upravit rozsah přestavbové plochy P1 – Nový Jičín, ulice Bezručova pouze na pozemky po bývalé továrně Tonak – nezahrnovat přilehlou stávající zástavbu.
- Provéřit a zpřesnit pro veřejně prospěšné stavby záměry vyplývající z řešení ZÚR MSK:
 - záměr na šířkovou homogenizaci silnice I/48 na profil dělené čtyřpruhové komunikace v kategorii R 25,5/120 dle ZÚR MSK – VPS, zejména úsek D6 (úsek Nový Jičín - Rybí) včetně souvisejících úprav a doplnění ostatní komunikační sítě (doprovodné komunikace apod.), a to v rozsahu 100 m od plánované stavby komunikace na obě strany;
 - Vodovodní přivaděč Mankovice – Nový Jičín, posílení SV Nový Jičín z přivaděče OOV Fulnek – Hranice (V502).
- Vymezit plochy veřejných prostranství. Pro zastavitelné plochy pro bydlení a občanské vybavenosti o výměře větší než 2 ha vymezit s těmito plochami související plochy veřejných prostranství v souladu s ust. § 7 odst. 2 vyhlášky č. 501/2006 Sb.
- Rozšířit lesní porosty - vymezit pozemek parc.č. 961 v k.ú. Straník, parc.č. 625/3 a 625/4 v k.ú. Bludovice u Nového Jičína jako novou plochu určenou k plnění funkcí lesa. Provéřit v rámci území existující lesní pozemky a tyto vymezit jako stávající plochy lesa.
- Respektovat a zapracovat limity a zájmy Ministerstva obrany v souladu s aktualizovanými údaji ÚAP ORP Nový Jičín.

b) Požadavky na vymezení ploch a koridorů územních rezerv a na stanovení jejich využití, které bude nutno prověřit

- Provéřit a zpřesnit vymezení koridoru územní rezervy vodovodního přivaděče Mankovice – Nový Jičín, posílení SV Nový Jičín z přivaděče OOV Fulnek – Hranice (V502) navržený v ZÚR MSK.

c) Požadavky na prověření vymezení veřejně prospěšných staveb, veřejně prospěšných opatření a asanací, pro které bude možné uplatnit vyvlastnění nebo předkupní právo

- Zpřesnit požadavky na veřejně prospěšné stavby ze ZÚR MSK, zejména:
 - D6 - záměr na šířkovou homogenizaci silnice I/48 na profil dělené čtyřpruhové komunikace v kategorii R 25,5/120, úsek D6 (úsek Nový Jičín - Rybí) včetně souvisejících úprav a doplnění ostatní komunikační sítě (doprovodné komunikace apod.).

d) Požadavky na prověření vymezení ploch a koridorů, ve kterých bude rozhodování o změnách v území podmíněno vydáním regulačního plánu, zpracováním územní studie nebo uzavřením dohody o parcelaci,

V případě nevymezení související plochy veřejných prostranství u zastavitelných ploch pro bydlení a občanského vybavení o výměře nad 2 ha v souladu s ust. § 7 odst. 2 vyhlášky č. 501/2006 Sb., podmínit využití těchto ploch zpracováním územní studie případně uzavřením dohody o parcelaci.

e) Případný požadavek na zpracování variant řešení

Požadavky zatím nejsou známy, z provedených doplňujících průzkumů a rozborů nevyplývá nutnost zpracovat variantní řešení.

f) Požadavky na uspořádání obsahu návrhu územního plánu a na uspořádání obsahu jeho odůvodnění, včetně měřítek výkresů a počtu vyhotovení

- Návrh změny územního plánu bude zpracován v souladu se zákonem č. 183/2006 Sb., o územním plánování a stavebním řádu, ve znění pozdějších předpisů (stavební zákon), a podle vyhlášky č. 500/2006 Sb., o územně analytických podkladech, územně plánovací dokumentaci a způsobu evidence územně plánovací činnosti a vyhlášky č. 501/2006 Sb., o obecných požadavcích na využívání území, ve znění pozdějších předpisů, v rozsahu přiměřeném navržené změně.
- Návrh změny územního plánu bude sestávat ze dvou částí – z části výrokové a části odůvodnění.
 - Výroková část bude obsahovat:
 - Textovou část, která bude zpracována stejnou formou, jako se píše změna zákona, tzn. bude uvedeno, co se v které části textu vypouští, co se nahrazuje novým zněním, co se doplňuje apod.
 - Grafickou část, která bude obsahovat výkresy:

Výkres základního členění území	1 : 5 000
Hlavní výkres	1 : 5 000
Výkres veřejně prospěšných staveb, opatření a asanací	1 : 5 000
 - Odůvodnění změny územního plánu bude obsahovat:
 - Textovou část, odůvodňující návrh řešení změny.
 - Grafickou část, která bude obsahovat výkresy:

Koordinační výkres	1 : 5 000
Výkres předpokládaných záborů půdního fondu	1 : 5 000
Doplňující výkresy	1 : 5 000

(pokud je bude nutno v rámci změny ÚP Nový Jičín upravit)

Grafická část bude zpracována jako průsvitky (příložky) k výřezům výkresů ÚP Nový Jičín. Návrhy úprav textové části budou provedeny formou změn a doplňků.

- Návrh změny ÚP Nový Jičín bude vyhotoven pro účely projednání ve dvou tištěných vyhotoveních a jednou na elektronickém nosiči ve formátu vhodném pro vystavení na webových stránkách.
- Čistopis vydané změny Nový Jičín bude vyhotoven ve čtyřech tištěných vyhotoveních a jednou na elektronickém nosiči ve formátu vhodném pro vystavení na webových stránkách.

g) Požadavky na vyhodnocení předpokládaných vlivů územního plánu na udržitelný rozvoj území.

Požadavky na vyhodnocení předpokládaných vlivů změny územního plánu na udržitelný rozvoj území jsou podrobně rozebrány v kapitole F. této zprávy.

F. Požadavky a podmínky pro vyhodnocení vlivů návrhu změny územního plánu na udržitelný rozvoj území (§ 19 odst. 2 stavebního zákona), pokud je požadováno vyhodnocení vlivů na životní prostředí nebo nelze vyloučit významný negativní vliv na evropsky významnou lokalitu nebo ptačí oblast

Změnu územního plánu Nový Jičín dle názoru pořizovatele není třeba vyhodnocovat z hlediska jejího vlivu na životní prostředí, neboť touto změnou dochází pouze k drobným změnám a úpravám, které nemohou zásadně ovlivnit životní prostředí, nenavrhují se nové zastavitelné plochy pro průmysl, nenavrhují se rozsáhlé záměry s možností kumulace vlivů na životní prostředí. Změna územního plánu zároveň nemůže mít významný negativní vliv na příznivý stav předmětů ochrany nebo celistvost evropsky významných lokalit a ptačí oblastí. Změnou nebudou dotčeny ani prvky územního systému ekologické stability regionální a nadregionální úrovně.

G. Požadavky na zpracování variant řešení návrhu změny územního plánu, je-li zpracování variant vyžadováno

Zpracování variant návrhu změny územního plánu není důvodné, není tedy vyžadováno.

H. Návrh na pořízení nového územního plánu, pokud ze skutečností uvedených pod písmeny a) až d) vyplyne potřeba změny, která podstatně ovlivňuje koncepci územního plánu

Na základě provedeného vyhodnocení uplatňování Územního plánu Nový Jičín se pořízení nového územního plánu nenavrhuje.

I. Požadavky na eliminaci, minimalizaci nebo kompenzaci negativních dopadů na udržitelný rozvoj území, pokud byly ve vyhodnocení uplatňování územního plánu zjištěny

Negativní dopady na udržitelný rozvoj území nebyly zjištěny.

J. Návrhy na aktualizaci zásad územního rozvoje

Z vyhodnocení uplatňování Územního plánu Nový Jičín, z územně analytických podkladů a z doplňujících průzkumů a rozborů vplynuly návrhy na aktualizaci ZÚR MSK:

V rámci konzultace ke zprávě o uplatňování ZÚR MSK uplatnilo Město Nový Jičín usnesením rady města č. 708/35/2012 ze dne 23. 5. 2012 ve smyslu § 6 odst. 6 písm. d) a § 42 odst. 1 stavebního zákona k návrhu Zprávy o uplatňování ZÚR MSK v uplynulém období let 2011 – 2012 námitku týkající se problematiky vymezení nových ploch rodinné rekreace a nemožnosti zahušťování stávajících ploch rodinné rekreace dalšími stavbami ve správním územní města Nový Jičín.

Námitka podaná Městem Nový Jičín k Návrhu zprávy o uplatňování ZÚR MSK v uplynulém období let 2011 – 2012 je současně návrhem na aktualizaci Zásad územního rozvoje MSK.

Seznam použitých zkratk:

k.ú.	-	katastrální území
ORP	-	obec s rozšířenou působností
PÚR ČR	-	Politika územního rozvoje České republiky
RURÚ	-	rozbor udržitelného rozvoje území
ZÚR MSK	-	Zásady územního rozvoje Moravskoslezského kraje
ÚAP	-	územně analytické podklady
ÚP	-	územní plán
ÚSES	-	územní systém ekologické stability
VPS	-	veřejně prospěšná stavba
OOV	-	Ostravský oblastní vodovod