

VYHODNOCENÍ VLIVŮ NA UDRŽITELNÝ ROZVOJ ÚZEMÍ
část B

Hodnocení vlivů na lokality soustavy Natura 2000
dle § 45i zákona č. 114/1992 Sb.

ÚZEMNÍ PLÁN JESENÍK NAD ODROU

Jan Losík

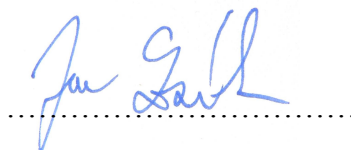
březen 2013

Objednatel: EKOAUDIT, spol. s r.o.
Podnásepní 1h
CZ – 602 00 Brno

Pořizovatel: Městský úřad Nový Jičín
Úřad územního plánování

Zpracovatel: Mgr. Jan Losík, Ph.D.
Schweitzerova 47
779 00 Olomouc
držitel autorizace MŽP ČR č.j. 630/279/05 podle § 45i zákona č. 114/1992
Sb., o ochraně přírody a krajiny, v platném znění

V Olomouci



OBSAH:

1. ÚVOD	4
1.1. Zadání	4
1.2. Cíle a metody hodnocení	4
2. ÚDAJE O HODNOCENÉ KONCEPCI	5
3. ÚDAJE O DOTČENÝCH LOKALITÁCH SOUSTAVY NATURA 2000	7
3.1. Identifikace dotčených lokalit	7
3.2. Popis dotčených lokalit	7
4. HODNOCENÍ VLIVŮ NA EVL A PO POODŘÍ	10
4.1. Zhodnocení úplnosti podkladů pro hodnocení	10
4.2. Vyhodnocení vlivu navržených ploch na předměty ochrany EVL a PO	10
4.3. Vyhodnocení významnosti vlivu ÚP na předměty ochrany	14
4.4. Vyhodnocení kumulativních vlivů	17
4.5. Vyhodnocení přeshraničních vlivů	17
4.6. Vyhodnocení významnosti vlivů na celistvost lokalit	17
4.7. Vyhodnocení variant	18
5. ZÁVĚR	18
6. NÁVRH ÚPRAVY ÚP JESENÍK NAD ODROU	18
7. POUŽITÁ LITERATURA	19

1. Úvod

1.1. Zadání

Toto hodnocení vlivů koncepce na soustavu Natura 2000 (dále také jen hodnocení), bylo vyhotoveno jako část B dokumentace vyhodnocení vlivů na udržitelný rozvoj území podle zákona č. 183/2006 Sb., o územním plánování a stavebním řádu. Předmětem hodnocení je návrh územního plánu obce Jeseník nad Odrou (dále také ÚP). Podnětem pro zpracování hodnocení bylo koordinované stanovisko KÚ Moravskoslezského kraje čj: MSK 40532/2010, ze dne: 8. 3. 2010, v němž příslušný orgán ochrany přírody nevyloučil možnost významného ovlivnění soustavy Natura 2000. Hodnocení odpovídá požadavkům zákona č. 114/1992 Sb., o ochraně přírody a krajiny, v platném znění, z hlediska posuzování dopadů koncepce na evropsky významné lokality (EVL) a ptačí oblasti (PO), které na území České republiky tvoří soustavu Natura 2000.

1.2. Cíle a metody hodnocení

Cílem hodnocení je posoudit vlivy ÚP Jeseník nad Odrou na předměty ochrany a celistvost lokalit soustavy Natura 2000. Součástí ÚP je územní, zejména vymezení funkčních ploch, které budou sloužit ke specifickým účelům. Předložené posouzení vychází z ustanovení zákona č. 114/1992 Sb., v platném znění, směrnice o ptácích 79/409/EHS, směrnice o stanovištích 92/43/EHS a metodických doporučení MŽP ČR a Evropské komise.

V první fázi hodnocení byly identifikovány potenciálně dotčené lokality soustavy Natura 2000. Dále byly shromážděny literární údaje a dostupná data z mapování biotopů (AOPK, 2009) a výsledků monitoringu některých druhů, tvořících předměty ochrany lokalit. Proběhly také konzultace s odbornými pracovníky Správy CHKO Poodří, při nichž byla konzultována kvalita přírodních stanovišť v daném území a výskyt zvláště chráněných druhů včetně předmětů ochrany EVL a PO Poodří.

Ve druhé fázi hodnocení bylo na základě identifikace potenciálních vlivů posuzované koncepce, provedeno posouzení vlivů na předměty ochrany dotčených území soustavy Natura 2000 včetně vyhodnocení kumulativních vlivů a poté formulován závěr vyhodnocení. Při hodnocení významnosti vlivů byla využita Příručka k hodnocení významnosti vlivů na předměty ochrany, kterou pro Ministerstvo životního prostředí ČR připravují občanská sdružení ve spolupráci s odborníky na jednotlivé předměty ochrany.

2. Údaje o hodnocené koncepci

Název koncepce: Návrh územního plánu Jeseník nad Odrou

Pořizovatel: Městský úřad Nový Jičín
Úřad územního plánování

Popis koncepce: Územní plán řeší správní území obce Jeseník nad Odrou, které je tvořeno 5 katastrálními územími – Jeseník nad Odrou, Blahutovice, Hrabětice nad Odrou, Polouvsí a Hůrka. Návrh ÚP stanoví obecné zásady a požadavky pro využívání a budoucí rozvoj řešeného území. Mimo tyto obecné zásady jsou v ÚP vymezeny také plochy pro umístění konkrétních záměrů s blíže specifikovaným způsobem využití. Přehled jednotlivých ploch s uvedením navrženého způsobu využití je uveden v tabulce 1.

Tabulka 1: Přehled ploch s navrženou změnou funkčního využití

označení plochy	katastrální území, umístění	převládající navrhovaný způsob využití	výměra v ha	max. počet RD
Z1	Jeseník n. O.	bydlení	5,62	37
Z2	Jeseník n. O.	bydlení	0,83	13
Z3	Jeseník n. O.	bydlení	0,27	2
Z4	Jeseník n. O.	bydlení	0,45	3
Z6	Jeseník n. O.	bydlení	0,48	3
Z7	Jeseník n. O.	bydlení	0,20	1
Z8	Jeseník n. O.	bydlení	0,13	1
Z9	Jeseník n. O.	bydlení	0,66	4
Z10	Jeseník n. O.	bydlení	0,61	4
Z11	Jeseník n. O.	bydlení	2,38	15
Z12	Jeseník n. O.	bydlení	0,15	1
Z13	Jeseník n. O.	bydlení	2,13	14
Z14	Hrabětice n. O.	bydlení	0,51	3
Z15	Hrabětice n. O.	bydlení	0,35	2
Z16	Hrabětice n. O.	bydlení	0,36	2
Z17	Hrabětice n. O.	bydlení	0,41	2
Z18	Blahutovice	bydlení	0,95	6
Z19	Blahutovice	bydlení	1,08	7
Z20	Blahutovice	bydlení	0,24	1
Z21	Blahutovice	bydlení	0,17	1
Z22	Blahutovice	bydlení	0,17	1
Z23	Polouvsí	bydlení	0,59	4
Z24	Polouvsí	bydlení	0,27	2
Z25	Polouvsí	bydlení	1,13	7

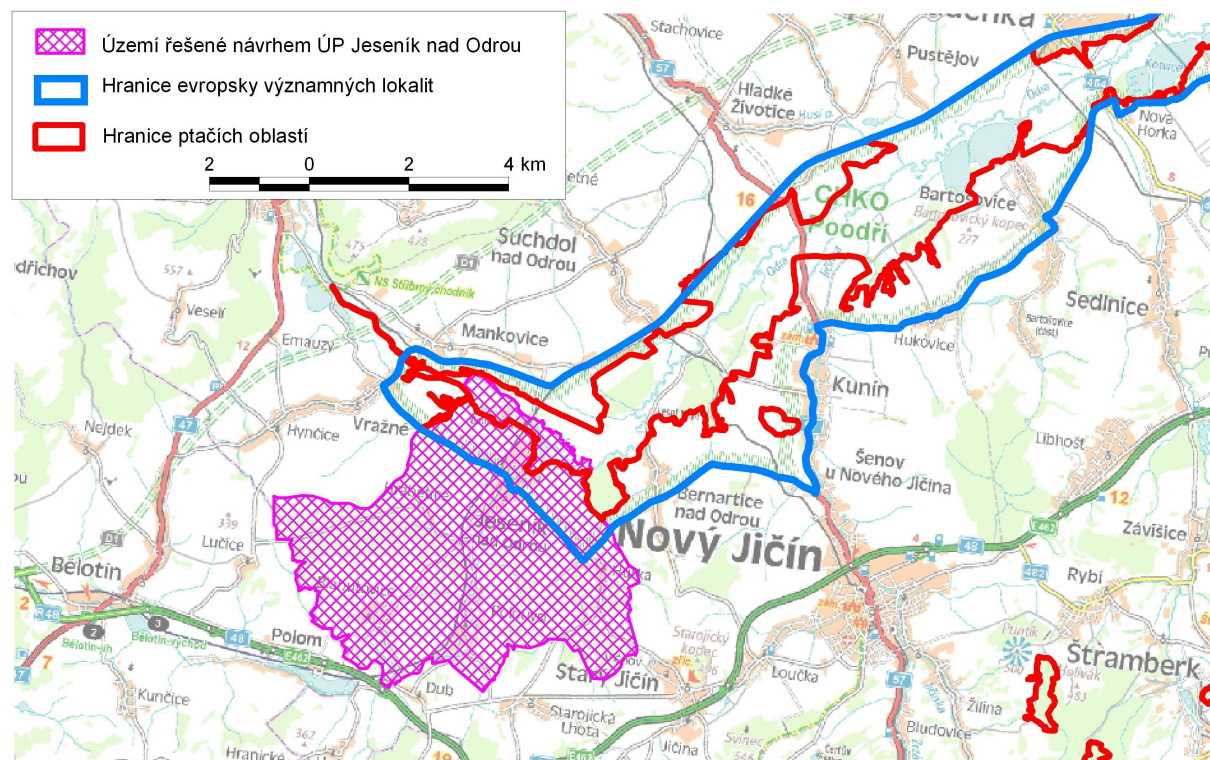
Z26	Polouvsí	bydlení	0,57	3
Z27	Polouvsí	bydlení	0,61	4
Z28	Polouvsí	bydlení	0,42	2
Z29	Polouvsí	bydlení	0,23	2
Z30	Polouvsí	bydlení	0,89	6
Z31	Polouvsí	bydlení	0,27	1
Z33	Polouvsí	bydlení	0,44	2
Z34	Polouvsí	bydlení	0,20	1
Z35	Hůrka	bydlení	0,25	2
Z36	Hůrka	bydlení	0,34	2
Z37	Hůrka	bydlení	0,57	4
Z38	Hůrka	bydlení	0,51	3
Z39	Hůrka	bydlení	0,39	2
Z40	Hůrka	bydlení	0,82	5
Z41	Hůrka	bydlení	0,99	6
Z42	Hůrka	bydlení	0,43	2
Z43	Hůrka	bydlení	0,18	1
Z44	Hůrka	bydlení	0,79	5
Z45	Jeseník n. O.	rekreace, zahrada	0,84	-
Z46	Hrabětice n. O.	rekreace, zahrada	0,23	-
Z47	Hůrka	občanské vybavení - sport	0,38	-
Z48	Jeseník n. O.	veřejné prostranství - zeleň	0,10	-
Z49	Jeseník n. O.	veřejné prostranství - zeleň	0,45	-
Z50	Blahutovice	veřejné prostranství - zeleň	0,44	-
Z51	Jeseník n. O.	veřejné prostranství - zeleň	0,06	-
Z52	Blahutovice	technická infrastruktura - čistírna odpadních vod	0,04	-
Z53	Polouvsí	technická infrastruktura - čistírna odpadních vod	0,04	-
Z54	Hůrka	technická infrastruktura - čistírna odpadních vod	0,04	-
Celkem	-	-	31,66	189

3. Údaje o dotčených lokalitách soustavy Natura 2000

3.1. Identifikace dotčených lokalit

Území řešené návrhem ÚP Jeseník nad Odrou zasahuje na území **Evropsky významné lokality CZ08140929 – Poodří** a také zasahuje na území **Ptačí oblasti CZ0811020 – Poodří** (obr. 1). Dotčení jiných součástí soustavy Natura 2000 je s ohledem na povahu hodnocené koncepce vyloučeno.

Obrázek 1: Poloha řešeného území a okolních lokalit soustavy Natura 2000



3.2. Popis dotčených lokalit

Podrobná charakteristika jednotlivých lokalit i předmětů ochrany je k dispozici na internetových stránkách AOPK ČR www.nature.cz. Pro potřeby hodnocení jsou v dalším textu uvedeny jen základní údaje o dotčených lokalitách včetně seznamů předmětů ochrany.

Evropsky významná lokalita Poodří

Kód lokality: CZ0814092

Rozloha lokality: 5235.0293 ha

Popis lokality

Protáhlá říční niva orientovaná ve směru JZ - SV s nejnižší nadmořskou výškou v Ostravě - Zábřehu 212 m n. m. na řece Odře, maximální výška je na říční terase v jižní části území, při hranici CHKO Poodří v Hůrce (298 m n. m.). EVL leží na rozhraní dvou geologických celků - Českého masívu a Západních Karpat. Povrch je tvořen kvarténními uloženinami. Pro vegetaci Poodří je podstatný přirozeně zachovalý hydrologický systém řeky Odry s unikátní délkou neregulovaného toku. V nivě

se uplatňují především společenstva lužních lesů, představujících primární vegetaci zaplavovaných a podmáčených poloh. Svahy říčních teras a částečně také starých vysokých rybníčních hrází jsou porostlé dubohabrovými a dubolipovými lesy, s velmi vzácným výskytem suťových a roklinových listnatých lesů a květnatých bučin na prudkých svazích jižní části území v Bernarticích nad Odrou. Kromě lesních společenstev jsou významně zastoupena společenstva vodní a mokřadní. Polopřirozenou vegetaci představují různé typy vlhkých, podmáčených a mokřých luk. Na vysychavých místech nivy (na kolmých hlinitých březích meandrů řeky) a říčních terasách v okrajích lesních porostů a na mezích pak mezofilní a xerofilní křoviny. Pro krajinu Poodří je typické střídání meandrujícího toku Odry, lužních lesů, luk a rybníků s drobnými toky přítoků. Solitérní zeleň a remízky v lukách, stejně jako porosty hrází rybníků a aleje podél cest většinou odpovídají druhovým složením okolním přirozeným společenstvům. Výjimku tvoří staré vysoké rybníční hráze, na nichž se vyvinula společenstva dubohabřin, přestože ve vedlejší nivě jsou porosty lužní. (dle www.nature.cz)

Tabulka 2: Předměty ochrany EVL Poodří

Kód	Stanoviště	Rozloha v lokalitě
3130	Oligotrofní až mezotrofní stojaté vody nížinného až subalpínského stupně kontinentální a alpské oblasti a horských poloh jiných oblastí, s vegetací tříd <i>Littorelletea uniflorae</i> nebo <i>Isoëto-Nanojuncetea</i>	8,41 ha
3140	Tvrdé oligo-mezotrofní vody s bentickou vegetací parožnatek	0,78 ha
3150	Přirozené eutrofní vodní nádrže s vegetací typu <i>Magnopotamion</i> nebo <i>Hydrocharition</i>	197,63 ha
6510	Extenzivní sečené louky nížin až podhůří (<i>Arrhenatherion</i> , <i>Brachypodio-Centaureion nemoralis</i>)	205,37 ha
9170	Dubohabřiny asociace <i>Galio-Carpinetum</i>	115,84 ha
91E0*	Smíšené jasanovo-olšové lužní lesy temperátní a boreální Evropy (<i>Alno-Padion</i> , <i>Alnion incanae</i> , <i>Salicion albae</i>)	389,22 ha
91F0	míšené lužní lesy s dubem letním (<i>Quercus robur</i>), jilmem vazem (<i>Ulmus laevis</i>) a jilmem habrolistým (<i>Ulmus minor</i>), jasanem ztepilým (<i>Fraxinus excelsior</i>) nebo jasanem úzkolistým (<i>Fraxinus angustifolia</i>) podél velkých řek atlantské a středoevropské provincie (<i>Ulmion minoris</i>)	390,09
	Živočichové	význam populace
1166	čolek velký <i>Triturus cristatus</i>	velmi významná
1188	kuňka ohnivá <i>Bombina bombina</i>	velmi významná
1061	modrásek bahenní <i>Maculinea nausithous</i>	vysoce významná
1060	ohniváček černočárý <i>Lycaena dispar</i>	velmi významná
1084*	páchník hnědý <i>Osmoderma eremita</i>	velmi významná
1145	piskoř pruhovaný <i>Misgurnus fossilis</i>	významná
4056	svinutec tenký <i>Anisus vorticulus</i>	velmi významná
1032	velevrub tupý <i>Unio crassus</i>	velmi významná

* označuje prioritní typy přírodních stanovišť a prioritní druhy

Ptačí oblast Poodří

Kód lokality: CZ0811022

Rozloha lokality: 41702,0373 ha

Popis lokality

Ptačí oblast Poodří je charakteristická zachovalou, každoročně zaplavovanou nivou řeky Odry, soustavami rybníků, systémem ramen a tůní a vlhkými loukami. Poodří je ornitologicky významné území především pro vodní a bažinné ptáky jak v době hnízdění, tak při tahu. Je významným místem odpočinku na jedné z hlavních evropských tahových cest. Rybníky jsou soustředěné do pěti soustav (více než 50 rybníků o celkové ploše 700 ha). Jsou to eutrofní nížinné rybníky s průměrnou hloubkou 1 m a bohatými litorálními porosty orobinců, zblochanu či rákosu. Hnízdí zde potápka černokrká (*Podiceps nigricollis*), bukač velký (*Botaurus stellaris*), husa velká (*Anser anser*), rzohlávka rudozobá (*Netta rufina*), hohol severní (*Bucephala clangula*), čírka modrá (*Anas querquedula*) a lžičák pestrý (*Anas clypeata*). Na tahu jsou hojní kromě kachen a racků bahňáci, především čejka chocholatá (*Vanellus vanellus*). Charakteristickými ptáky vázanými svým hnízdištěm na vodní toky jsou ledňáček říční (*Alcedo atthis*), břehule říční (*Riparia riparia*) a pisík obecný (*Actitis hypoleucos*). Na vlhkých loukách je význačným druhem chřástal polní (*Crex crex*). Rovněž veškerý další život je vázán na hydrologický režim řeky Odry, která ovlivňuje mokřadní ekosystémy výskytem vzácných společenstev bezobratlých i obratlovců, specifických pro podmáčené biotopy.

Tabulka 3: Předměty ochrany PO Poodří

Druh	Počet párů	Stručná charakteristika stanoviště druhu
bukač velký <i>Botaurus stellaris</i>	3 - 5	Žije ve starých rozsáhlých rákosinách s vodní hladinou, záplavových územích a mokřadech. Žije velmi skrytě a nenápadně, zjizitelný je podle nezaměnitelného hlasového projevu samce. Je tažný, část populace i přezimuje.
kopřivka obecná <i>Anas strepera</i>	450 - 550 (počet jedinců)	Jako hnízdní prostředí vyhledává rybníky s bohatou pobřežní vegetací. V České republice hnízdí pravidelně až do cca 500 m. n. m.
ledňáček říční <i>Alcedo atthis</i>	15 - 25	Stálý nebo přelétavý pták, který vyhledává čistší, pomalu tekoucí nebo i stojaté vody. Nezbytná je přítomnost hlinitých nebo písčitých břehů, kde si vyhrabává nory k hnízdění.
moták pochop <i>Circus aeruginosus</i>	25-35	Hnízdním prostředím jsou rákosiny, mokřadní vegetace, pole a louky. Stále častěji bývá hnízdo umístěno v poli s obilím nebo na lesních pasekách. Loví drobné savce a ptáky.

4. Hodnocení vlivů na EVL a PO Poodří

4.1. Zhodnocení úplnosti podkladů pro hodnocení

Pro účely hodnocení byly zadavatelem poskytnuty následující podklady:

- Návrh územního plánu (textová část, výkresová část).

Pro zjištění výskytu předmětů ochrany byly využity následující podklady:

- Výřez z digitální vrstvy mapování biotopů (AOPK, 2010) – data pocházející z mapování biotopů z let 2001-2004 a data pocházející z aktualizace vrstvy biotopů z let 2006 – 2009 (jen pro část území).
- Informace o výskytu zájmových druhů byly získány z nálezové databáze AOPK ČR.

Pro provedení tohoto hodnocení byly tyto podklady shledány jako dostatečné.

4.2. Vyhodnocení vlivu navržených ploch na předměty ochrany EVL a PO

V první fázi hodnocení bylo provedeno posouzení všech ploch se změnou využití, záměrů a územních rezerv navrhovaných v ÚP. V této fázi bylo na základě znalostí o charakteru a poloze jednotlivých záměrů a jejich vztahu k územím soustavy Natura 2000 rozhodnuto, zda daný záměr může mít vliv na území soustavy Natura 2000. Výběr přitom nebyl založen pouze na prostorových vztazích (územním střetu) mezi záměry a součástmi soustavy Natura 2000, ale byly brány v úvahu i možnosti nepřímého ovlivnění, které by mohlo být způsobeno záměry vzdálenými od území soustavy Natura 2000. Výsledky tohoto prvotního screeningu jsou uvedeny v tabulce 4, kde je přehled navrhovaných záměrů a u všech je uvedeno, zda byl jejich vliv na lokality soustavy Natura 2000 vyloučen, či nikoliv. V dalších částech hodnocení jsou popisovány a podrobněji vyhodnocovány pouze dílčí záměry, u nichž nebylo možné předem vyloučit negativní vliv na lokality soustavy Natura 2000.

Ve sloupci Vliv je pro každý záměr vyhodnoceno, zda byl jeho vliv na území soustavy Natura 2000 vyloučen či nikoliv. Použitá klasifikace je dvoustupňová:

- **Vliv vyloučen:** Záměr nebude mít na soustavu Natura 2000 vliv. Jedná se o záměry, u nichž je možné na základě informací o jejich charakteru a vzdálenosti od PO a EVL jednoznačně vyloučit možnost významného ovlivnění předmětů ochrany a celistvosti území soustavy Natura 2000.
- **Vliv nevyloučen:** Nelze vyloučit možnost negativního ovlivnění soustavy Natura 2000. Takto ohodnocené záměry byly předmětem dalšího podrobnějšího posuzování, které mělo za úkol určit významnost vlivu.

Tabulka 4: Výsledky hodnocení vlivu všech navrhovaných ploch, koridorů a územních rezerv uvedených v návrhu ÚP Jeseník nad Odrou.

označení plochy	převládající navrhovaný způsob využití	výměra v ha	max. počet RD	Vliv na soustavu Natura 2000
Z1	bydlení	5,62	37	nevyločen
Z2	bydlení	0,83	13	nevyločen
Z3	bydlení	0,27	2	nevyločen
Z4	bydlení	0,45	3	nevyločen
Z6	bydlení	0,48	3	nevyločen
Z7	bydlení	0,20	1	nevyločen
Z8	bydlení	0,13	1	nevyločen
Z9	bydlení	0,66	4	vyločen
Z10	bydlení	0,61	4	vyločen
Z11	bydlení	2,38	15	vyločen
Z12	bydlení	0,15	1	vyločen
Z13	bydlení	2,13	14	vyločen
Z14	bydlení	0,51	3	vyločen
Z15	bydlení	0,35	2	vyločen
Z16	bydlení	0,36	2	vyločen
Z17	bydlení	0,41	2	vyločen
Z18	bydlení	0,95	6	vyločen
Z19	bydlení	1,08	7	vyločen
Z20	bydlení	0,24	1	vyločen
Z21	bydlení	0,17	1	vyločen
Z22	bydlení	0,17	1	vyločen
Z23	bydlení	0,59	4	vyločen
Z24	bydlení	0,27	2	vyločen
Z25	bydlení	1,13	7	vyločen
Z26	bydlení	0,57	3	vyločen
Z27	bydlení	0,61	4	vyločen
Z28	bydlení	0,42	2	vyločen
Z29	bydlení	0,23	2	vyločen
Z30	bydlení	0,89	6	vyločen
Z31	bydlení	0,27	1	vyločen
Z33	bydlení	0,44	2	vyločen
Z34	bydlení	0,20	1	vyločen
Z35	bydlení	0,25	2	vyločen
Z36	bydlení	0,34	2	vyločen
Z37	bydlení	0,57	4	vyločen
Z38	bydlení	0,51	3	vyločen

Z39	bydlení	0,39	2	vyločen
Z40	bydlení	0,82	5	vyločen
Z41	bydlení	0,99	6	vyločen
Z42	bydlení	0,43	2	vyločen
Z43	bydlení	0,18	1	vyločen
Z44	bydlení	0,79	5	vyločen
Z45	rekreace, zahrada	0,84	-	vyločen
Z46	rekreace, zahrada	0,23	-	vyločen
Z47	občanské vybavení - sport	0,38	-	vyločen
Z48	veřejné prostranství - zeleň	0,10	-	nevyločen
Z49	veřejné prostranství - zeleň	0,45	-	vyločen
Z50	veřejné prostranství - zeleň	0,44	-	vyločen
Z51	veřejné prostranství - zeleň	0,06	-	vyločen
Z52	technická infrastruktura - čistírna odpadních vod	0,04	-	vyločen
Z53	technická infrastruktura - čistírna odpadních vod	0,04	-	vyločen
Z54	technická infrastruktura - čistírna odpadních vod	0,04	-	vyločen
Celkem	-	31,66	189	

Vliv na soustavu Natura 2000 nebyl vyloučen u 8 ploch s navrhovanou změnou funkčního využití. Jedná se o zastavitelné plochy, které vesměs leží na území PO Poodří. V následujícím textu je uvedeno podrobnější hodnocení těchto záměrů. Níže je uvedeno i vyhodnocení dalších záměrů a územních rezerv, které se dotknou území soustavy Natura 2000.

Z1, Z2

Plochy o rozloze 5,62 ha a 0,83 ha ležící na východní straně obce Jeseník nad Odrou. V ÚP je zde navržena výstavba až 37 (Z1) resp. 13 (Z2) rodinných domů. Plochy leží na území PO Poodří, při její jižní hranici, která je v tomto prostoru tvořena silnicí číslo III/0489. Na ploše Z2 již byla zahájena výstavba tzv. povodňových domků pro rodiny, kterým povodně v roce 2009 zničily rodinné domy. Plocha Z1 je v současnosti využívána jako pole. Předměty ochrany EVL Poodří nebudou změnou využití ploch dotčeny. Z předmětů ochrany PO Poodří by mohl být ovlivněn pouze moták pochop, který občas hnízdí i na polích a polní kultury využívá jako loviště potravy. S ohledem na návaznost ploch na zastavěné území obce a silnici je zde však pravděpodobnost zahnízdění malá. Dle nálezové databáze AOPK ČR zde hnízdění tohoto druhu nebylo zaznamenáno. Vliv způsobený úbytkem potenciálních potravních biotopů je hodnocen jako mírně negativní.

Z3, Z4, Z6, Z7, Z8

Plochy ležící na území PO Poodří. Nacházejí se na území obce Jeseník nad Odrou a všechny bezprostředně sousedí se stávajícími zastavěnými plochami. Ve většině případů se jedná o zahrady uvnitř intravilánu obce nebo drobná políčka na záhumencích. Předměty ochrany EVL Poodří

nebudou změnou využití ploch dotčeny. Přestože plochy spadají do území PO, je na nich výskyt předmětů ochrany PO vysoce nepravděpodobný a navržená změna jejich využití nebude mít na předměty ochrany žádný vliv.

Z48

Plocha ležící na území PO Poodří. Nacházejí se v intravilánu obce Jeseník nad Odrou a v hodnoceném ÚP je zde navržena plocha zeleně na veřejném prostranství. Přestože plocha leží na území PO, nedojde plánovanou změnou jejího využití k ovlivnění předmětů ochrany PO ani EVL.

Další navržené záměry, které zasahují do území soustavy Natura 2000:

Návrh účelové komunikace severovýchodně od obce Jeseník nad Odrou. Plánovaná komunikace se nachází na území PO Poodří. Je navržena po stávající polní cestě. Z předmětů ochrany PO Poodří by mohl být ovlivněn pouze moták pochop, který občas hnízdí i na polích a polní kultury využívá jako loviště potravy. Na účelové komunikaci bude jen omezený provoz, který nebude znamenat vážné zvýšení intenzity rušení jedinců motáka pochopa. Vliv na předmět ochrany byl proto vyhodnocen jako mírně negativní.

Výstavba kruhového objezdu v centru obce Jeseník nad Odrou. Záměr se nachází v intravilánu obce v místě stávající křižovatky. Křižovatka se nachází na hranici PO Poodří. Výstavba kruhového objezdu nebude mít na předměty ochrany PO žádný vliv.

Územní rezervy:

V ÚP jsou uvedeny také další plochy a koridory územních rezerv, jejichž využití k danému účelu musí být teprve prověřeno. Jsou vymezeny 4 plochy územních rezerv pro bydlení - R1 až R4, které se nacházejí mimo území soustavy Natura 2000 a výstavba na těchto plochách nebude mít vliv na předměty ochrany PO či EVL Poodří. Dále je v ÚP uvedena územní rezerva R5 pro technickou infrastrukturu (velký energetický zdroj/jadernou elektrárnu Blahutovice). Tato rozsáhlá plocha leží mimo území lokalit soustavy Natura 2000. O záměru nejsou známy bližší podrobnosti. V nadřazené koncepci, z níž je záměr do ÚP přebírán (ZÚR Moravskoslezského kraje), je v příslušném hodnocení vlivů na soustavu Natura 2000 (Machar 2010) k tomuto záměru uvedeno, že bez znalosti technického řešení nelze vliv tohoto záměru na soustavu Natura 2000 vyhodnotit.

Územní rezerva pro přeložku silnice III/0489. Jedná se o záměr úpravy nadjezdu přes železniční trať na západním okraji intravilánu obce Jeseník nad Odrou. Řešená komunikace v tomto místě tvoří hranici PO Poodří. Realizace přeložky nebude mít na předměty ochrany PO žádný vliv.

Územní rezerva pro VVTL plynovod DN 700, PN63 Hrušky – Příbor (Libhošť). Koridor je vymezen pro zdvojení stávajícího VVTL plynovodu z důvodu potřeby zálohování významné vnitrostátní přepravní trasy. Jde o součást republikově významného koridoru technické infrastruktury P6 (dle PÚR ČR). Záměr se dotýká území PO Poodří a současně i EVL Poodří. Na úrovni ÚP obce Jeseník nad Odrou je vliv záměru obtížně vyhodnotitelný, neboť v řešeném

správním území se nachází pouze část koridoru. V nadřazené koncepci, z níž je záměr do ÚP přebírán (ZÚR Moravskoslezského kraje), je v příslušném hodnocení vlivů na soustavu Natura 2000 (Machar 2010) k tomuto záměru uvedeno: „Vzhledem k tomu, že se uvažuje o zdvojení stávajícího plynovodu, lze oprávněně předpokládat, že přímé vlivy stavby záměru na předmět ochrany EVL i ptačí oblasti nebudou významně negativní. Mírně negativní vliv lze očekávat vlivem vlastního stavebního zásahu do terénu při pokládce potrubí, zejména s ohledem na riziko šíření invazních neofytů.“ Záměrem budou dotčeny tyto předměty ochrany EVL a PO Poodří: EVL Poodří - stanoviště 91F0 smíšené lužní lesy a stanoviště 6510 extenzivní sečené louky nížin. PO Poodří - populace a biotop ledňáčka říčního a motáka pochopa.

Územní rezerva pro zabezpečení zájmů státu, vyplývajících z mezinárodních závazků. Účel tohoto koridoru není blíže specifikován v hodnoceném ÚP ani v nadřazené krajské koncepci (ZÚR). Na území řešeném v ÚP Jeseník nad Odrou koridor zasahuje pouze na území PO Poodří. Na úrovni ÚP obce Jeseník nad Odrou je vliv záměru obtížně vyhodnotitelný, neboť ve správním území obce se nachází pouze část koridoru. Celý koridor se dotkne i těchto dalších území soustavy Natura 2000: EVL Poodří, PO oblast Heřmanský stav – Odra – Poolší, EVL Meandry Dolní Odry. V nadřazené koncepci, z níž je záměr do ÚP přebírán (ZÚR Moravskoslezského kraje), je v příslušném hodnocení vlivů na soustavu Natura 2000 (Machar 2010) k tomuto záměru uvedeno: „Takto definovaná územní ochrana v rámci ZÚR MSK nestanovuje žádný konkrétní záměr (účel) budoucího využití území. Proto není možné takto nejasné budoucí využití území z hlediska potenciálních vlivů na lokality soustavy Natura 2000 objektivně posoudit. V současné době není ani jasné, zda Česká republika bude institut územní rezervy v tomto koridoru dlouhodobě uplatňovat. ZÚR MSK z těchto důvodů pouze respektují současný právní stav v souladu s mezinárodními závazky ČR.“

4.3. Vyhodnocení významnosti vlivu ÚP na předměty ochrany

V předchozí kapitole byly z hlediska vlivu na předměty ochrany EVL a PO hodnoceny všechny navržené záměry a plochy, u nichž byla v konceptu ÚP navržena změna funkčního využití (viz tabulka1). Během procesu posuzování územního plánu byly zjištěny potenciální vlivy na některé předměty ochrany EVL i PO Poodří. U jiných předmětů ochrany je naopak možné vliv vyloučit. Přehled výsledků hodnocení vyjadřující míru vlivu ÚP na předměty ochrany EVL a PO Poodří je uveden v tabulkách 5 a 6. Uvedené hodnoty vlivu v těchto tabulkách vyjadřují míru potenciálního ovlivnění předmětů ochrany EVL a PO Poodří. Dle metodických pokynů MŽP (ANONYMUS 2007) jsou rozlišovány tyto kategorie ovlivnění:

- 2 **Významný negativní vliv** Významný rušivý až likvidační vliv na stanoviště či populaci druhu nebo její podstatnou část; významné narušení ekologických nároků stanoviště nebo druhu, významný zásah do biotopu nebo do přirozeného vývoje druhu.
Negativní vliv dle odst. 9 § 45i ZOPK. Vylučuje schválení koncepce (resp. koncepci je možné schválit pouze v případech

určených dle odst. 9 a 10 § 45i ZOPK)

Vyplývá ze zadání záměru, nelze jej eliminovat (resp. eliminace by byla možná jen vypuštěním problémového dílčího úkolu – záměru, opatření atd.).

- 1 Mírně negativní vliv** Omezený/mírný/nevýznamný negativní vliv
Nevylučuje schválení koncepce.
Mírný rušivý vliv na stanoviště či populaci druhu; mírné narušení ekologických nároků stanoviště nebo druhu, okrajový zásah do biotopu nebo do přirozeného vývoje druhu.
- 0 Nulový vliv** Záměr nemá žádný vliv.
- ? Možný negativní vliv** Může dojít k negativnímu ovlivnění soustavy Natura 2000. Díky neurčitostem plynoucím z charakteru koncepce však není možné vyhodnotit jeho významnost. Vliv bude přinejmenším mírný, není však vyloučeno, že při hodnocení konkrétní podoby záměru na EVL a PO bude vliv určen jako významně negativní. Nevylučuje schválení koncepce s podmínkou, že záměr bude posouzen ve fázi hodnocení konkrétního projektu.

Konkrétní indikátory, jež definují hladinu významného negativního vlivu dle odst. 9 § 45i zákona č. 114/1992 Sb., v platném znění, resp. dle směrnice o ptácích (79/409/EHS) a směrnice o stanovištích (92/43/EEC), byly stanoveny na základě analogie s přístupem používaným při hodnocení míry významnosti vlivů v jiných evropských zemích (Percival 2001, Bernotat 2007). Za významný negativní vliv je považována přímá a trvalá ztráta části stanoviště druhu či typu přírodního stanoviště, které jsou předmětem ochrany EVL nebo PO. Za hlavní kritérium (hladinu významnosti vlivu) lze konkrétně považovat likvidaci minimálně 1 % rozlohy typu přírodního stanoviště či 1 % velikosti populace evropsky významného druhu, nebo ptačího druhu na území dané EVL, resp. PO (Bernotat 2007, Percival 2001). V případě záboru přírodního stanoviště nebo biotopu zájmového druhu závisí hodnocení významnosti vlivu na velikosti zastavěné plochy a její kvalitě.

Obecně lze konstatovat, že významný negativní vliv nastává v tom případě, když v rámci celé PO nebo EVL dojde k úbytku více než 1 % rozlohy zájmových biotopů nebo populace předmětu ochrany. To platí pro hodnocení samotného záměru a zejména při hodnocení záboru stanoviště při hodnocení kumulativních vlivů. Z důvodu velké rozlohy EVL Poodří bylo přistoupeno k hodnocení ztráty stanoviště i v bližším okolí záměru. Bližší okolí záměru představuje jasně definovaný prostor, obvykle katastrální území, resp. správní území obce, které je řešeno v návrhu ÚP. V tomto lokálním měřítku může významný negativní vliv nastat, když je ztráta předmětného stanoviště větší než 5 %. Tento přístup zaručuje zachování dostatečné rozlohy stanovišť ve všech částech EVL a zajištění geografické variability území.

Tento způsob sumarizace úbytků stanovišť zároveň umožňuje každé obci dlouhodobě plánovat výstavbu, protože dosažení limitů záboru luk závisí jen na jejích rozhodnutích.

V následujících tabulkách 4 a 5 je klasifikována hodnota vlivu ÚP Jeseník nad Odrou na předměty ochrany EVL a PO Poodří jako celku.

Tabulka 5: Hodnocení vlivů ÚP Jeseník nad Odrou na předměty ochrany EVL Poodří

Předmět ochrany	Vliv	Zdůvodnění
3130 Oligotrofní až mezotrofní stojaté vody nížinného až subalpínského stupně kontinentální a alpínské oblasti a horských poloh jiných oblastí, s vegetací tříd <i>Littorelletea uniflorae</i> nebo <i>Isoëto-Nanojuncetea</i>	0	Stanoviště se vyskytuje mimo ovlivněné plochy.
3140 Tvrdé oligo-mezotrofní vody s bentickou vegetací parožnatek	0	Stanoviště se vyskytuje mimo ovlivněné plochy.
3150 Přirozené eutrofní vodní nádrže s vegetací typu <i>Magnopotamion</i> nebo <i>Hydrocharition</i>	0	Stanoviště se vyskytuje mimo ovlivněné plochy.
6510 Extenzivní sečené louky nížin až podhůří (<i>Arrhenatherion</i> , <i>Brachypodio-Centaureion nemoralis</i>)	-1	Stanoviště může být ovlivněno při realizaci záměru VVTL plynovodu, pro nějž je v ÚP navržen koridor územní rezervy. S ohledem na souběh stavby se stávajícím plynovodem je vliv záměru na toto stanoviště hodnocen jako mírně negativní (viz. Machar 2010).
9170 Dubohabřiny asociace <i>Galio-Carpinetum</i>	0	Stanoviště se vyskytuje mimo ovlivněné plochy.
91E0 Smíšené jasanovo-olšové lužní lesy temperátní a boreální Evropy (<i>Alno-Padion</i> , <i>Alnion incanae</i> , <i>Salicion albae</i>)	0	Stanoviště se vyskytuje mimo ovlivněné plochy.
91F0 Smíšené lužní lesy s dubem letním (<i>Quercus robur</i>), jilmem vazem (<i>Ulmus laevis</i>) a jilmem habrolistým (<i>Ulmus minor</i>), jasanem ztepilým (<i>Fraxinus excelsior</i>) nebo jasanem úzkolistým (<i>Fraxinus angustifolia</i>) podél velkých řek atlanstské a středoevropské provincie (<i>Ulmion minoris</i>)	-1	Stanoviště může být ovlivněno při realizaci záměru VVTL plynovodu, pro nějž je v ÚP navržen koridor územní rezervy. S ohledem na souběh stavby se stávajícím plynovodem je vliv záměru na toto stanoviště hodnocen jako mírně negativní (viz. Machar 2010).
Živočichové		
1166 čolek velký <i>Triturus cristatus</i>	0	Druh osidluje biotopy na území EVL, které nebudou navrženými změnami ovlivněny.
1188 kuňka ohnivá <i>Bombina bombina</i>	0	Druh osidluje biotopy na území EVL, které nebudou navrženými změnami ovlivněny.
1061 modrásek bahenní <i>Maculinea nausithous</i>	0	Druh osidluje biotopy na území EVL, které nebudou navrženými změnami ovlivněny.
1060 ohniváček černočárý <i>Lycaena dispar</i>	0	Druh osidluje biotopy na území EVL, které nebudou navrženými změnami ovlivněny.
1084 páchník hnědý <i>Osmoderma eremita</i>	0	Druh osidluje biotopy na území EVL, které nebudou navrženými změnami ovlivněny.
1145 piskoř pruhovaný <i>Misgurnus fossilis</i>	0	Druh osidluje biotopy na území EVL, které nebudou navrženými změnami ovlivněny.
4056 svinutec tenký <i>Anisus vorticulus</i>	0	Druh osidluje biotopy na území EVL, které nebudou navrženými změnami ovlivněny.
1032 velevrub tupý <i>Unio crassus</i>	0	Druh osidluje biotopy na území EVL, které nebudou navrženými změnami ovlivněny.

Tabulka 6: Hodnocení vlivů ÚP Jeseník nad Odrou na předměty ochrany PO Poodří

Předmět ochrany	Vliv	Zdůvodnění
bukač velký <i>Botaurus stellaris</i>	0	Druh je vázán na biotopy, které se vyskytují mimo území dotčená navrženými změnami.
kopřivka obecná <i>Anas strepera</i>	0	Druh je vázán na biotopy, které se vyskytují mimo území dotčená navrženými změnami.
ledňáček říční <i>Alcedo atthis</i>	-1	Druh a jeho biotop může být ovlivněn v při realizaci záměru VVTL plynovodu, pro něž je v ÚP navržen koridor územní rezervy. S ohledem na souběh stavby se stávajícím plynovodem je vliv celého záměru hodnocen jako mírně negativní (viz. Machar 2010).
moták pochop <i>Circus aeruginosus</i>	-1	V souvislosti s navrženými změnami funkčního využití některých ploch může v rámci PO Poodří dojít k úbytku potenciálních potravních stanovišť tohoto druhu v rozsahu až 6,57 ha. Ve vztahu k rozsahu těchto biotopů v rámci celé PO se jedná o úbytek ve výši 0,2 %. Vliv je hodnocen jako mírně negativní.

4.4. Vyhodnocení kumulativních vlivů

Kumulativním vlivem se rozumí ovlivnění jedné lokality větším počtem záměrů, jejichž společné působení může přesáhnout hranici významně negativního vlivu. Při hodnocení kumulativních vlivů je třeba započítat ovlivnění předmětů ochrany, k němuž došlo po dobu dosavadní existence EVL a PO Poodří. Vyčerpávající údaje o úbytku předmětů ochrany je s ohledem na značnou rozlohu EVL a PO obtížné zjistit neboť neexistuje pravidelná statistika zabraných stanovišť. V případě hodnoceného územního plánu je nejvíce ovlivněným předmětem ochrany moták pochop, který bude dotčen úbytkem potenciálních potravních stanovišť. Dle informací získaných na serveru EIA byl vliv na potravní stanoviště motáka pochopa shledán v případě záměru „Těžba šterkopísků v lokalitě Mankovice“. Ve výsledcích hodnocení vlivu tohoto záměru na soustavu Natura 2000 (Machar 2006) se uvádí: „K přímému zničení loviště motáka pochopa záměrem nedojde, naopak lze předpokládat vznik nových biotopů, které budou pro pochopa rákosního z hlediska jeho lovecké strategie výhodnější než dnešní souvislý blok orné půdy.“ Riziko významně negativního ovlivnění druhu v důsledku kumulativního ovlivnění bylo proto vyhodnoceno jako nevýznamné. Ostatní předměty ochrany, u nichž byla shledána možnost mírně negativního ovlivnění, budou dotčeny převzatými územními rezervami pro záměry nadregionálního rozsahu. Vyhodnocení rizika kumulativního vlivu těchto záměrů je součástí jejich posouzení v rámci nadřazených koncepčních dokumentů.

4.5. Vyhodnocení přeshraničních vlivů

Posuzovaná koncepce nemá vliv na lokality soustavy Natura 2000 v okolních státech Evropské unie.

4.6. Vyhodnocení významnosti vlivů na celistvost lokalit

Úkolem tohoto hodnocení je také posoudit vliv záměru na celistvost dotčených lokalit soustavy Natura 2000. Celistvost je chápána jako ekologická integrita lokality, která zahrnuje ekologické vazby, struktury a klíčové charakteristiky (diverzita) ve vztahu k předmětům ochrany a jejich

zachování ve stavu příznivém z hlediska ochrany. Z tohoto pohledu je vliv ÚP vyhodnocen jako mírně negativní. Dojde k plošně omezené ztrátě rozlohy potravních stanovišť motáka pochopa, který je předmětem ochrany PO Poodří. Tento úbytek však nebude znamenat ohrožení existence druhu a příznivý stav jeho populace na území PO.

4.7. Vyhodnocení variant

Koncepce je předkládána invariantně.

5. Závěr

Cílem tohoto hodnocení bylo posoudit vliv územního plánu Jeseník nad Odrou na předměty ochrany a celistvost území soustavy Natura 2000. Bylo zjištěno, že **návrh územního plánu Jeseník nad Odrou má mírný negativní vliv na celistvost a předměty ochrany lokalit soustavy Natura 2000.**

V návrhu ÚP jsou obsaženy dílčí záměry, které mohou vést k ovlivnění těchto předmětů ochrany EVL Poodří: 91F0 – Smíšené lužní lesy s dubem letním (*Quercus robur*), jilmem vazem (*Ulmus laevis*) a jilmem habrolistým (*Ulmus minor*), jasanem ztepilým (*Fraxinus excelsior*) nebo jasanem úzkolistým (*Fraxinus angustifolia*) podél velkých řek atlantské a středoevropské provincie (*Ulmion minoris*), 6510 – Extenzivní sečené louky nížin až podhůří. Mírně negativně může být také dotčen moták pochop a ledňáček říční, které jsou předmětem ochrany PO Poodří. Snížení nebo vyloučení negativního vlivu některých dílčích záměrů je možné dosáhnout vhodným provedením jejich realizace.

6. Návrh úpravy ÚP Jeseník nad Odrou

Snížení dopadů hodnocené koncepce na EVL a PO Poodří doporučuji zmenšení plochy Z1 nebo její přemístění mimo území PO Poodří. Bude tak dosaženo snížení ztráty potravních stanovišť motáka pochopa a bude také dosaženo omezení vlivu na celistvost PO Poodří.

7. Použitá literatura

ANONYMUS (2001): Péče o lokality soustavy Natura 2000: Ustanovení článku 6 směrnice o stanovištích 92/43/EHS, edice Planeta, IX/ 4.

ANONYMUS (2001): Hodnocení plánů a projektů, významně ovlivňujících lokality soustavy Natura 2000: Metodická příručka k ustanovení článků 6(3) a 6(4) směrnice o stanovištích 92/43/EHS, edice Planeta, XII/1.

ANONYMUS (2007): Metodika hodnocení významnosti vlivů při posuzování podle § 45i zákona č. /1992 Sb., o ochraně přírody a krajiny, ve znění pozdějších předpisů. Věstník MŽP, ročník XVII, částka 11, 23 s.

AOPK ČR (2009): Výřez z digitální vrstvy mapování biotopů.

Bernotat D. (2007): Practical experience of appropriate assessment in Germany. Bundesamt für Naturschutz, Presentation at – a workshop: „European Exchange of Experience on the Assessment of Plans and Projects Significantly Affecting Natura 2000 Sites According to Article 6 (3) and (4) of the Habitats Directive (92/43/EEC), 29.-30.3.2007, Berlin.

Culek M., (ed.) (1996): Biogeografické členění České republiky. Enigma, Praha.

Chytrý M. a kol. (2001): Katalog biotopů ČR. – AOPK ČR, Praha.

Machar I. (2010): Hodnocení vlivů koncepce na ptačí oblasti a evropsky významné lokality v soustavě Natura 2000, část 1 a část 2. Zásady územního rozvoje Moravskoslezského kraje – návrh.

Machar I. (2006): Hodnocení důsledků záměru těžby štěrkopísku v lokalitě Mankovice (CHKO Poodří) na chráněná území evropské soustavy Natura 2000 a stav jejich ochrany podle § 45i zákona č.114/1992 Sb., o ochraně přírody a krajiny v platném znění.

Směrnice 79/409/EHS o ochraně volně žijících ptáků

Zákon č. 114/1992 Sb., o ochraně přírody a krajiny, v platném znění.

Dále byly využity informace přístupné na internetové adrese <http://www.nature.cz>.