



JESENÍK NAD ODROU

ÚZEMNÍ PLÁN

**vyhodnocení vlivů územního plánu na životní
prostředí pro účely posuzování vlivů koncepcí na
životní prostředí**

dle přílohy k zákonu č. 183/2006 Sb.



Zadání:

Vypracování „Jeseník nad Odrou – územní plán, vyhodnocení vlivů územního plánu na životní prostředí pro účely posuzování vlivů koncepcí na životní prostředí“ dle přílohy k zákonu č. 183/2006 Sb.

Vypracoval:

RNDr. Jiří Procházka, EKOAUDIT, spol. s r.o., Brno

Držitel osvědčení MŽP ČR a MZ ČR č.j. 135/13/OPVŽ o odborné způsobilosti ke zpracování dokumentací o hodnocení vlivů stavby, činností nebo technologií na životní prostředí (§ 5 odst. 3 a § 6 odst. 1 a příloha č. 3 zákona ČNR č. 244/192 Sb.) a ke zpracování posudků (§ 9 zákona ČNR č. 244/1992 Sb.) ve vazbě na zákon č. 100/2001 Sb., o posuzování vlivů na životní prostředí a o změně některých souvisejících zákonů.

Spolupracovali:

Ing. Hana Jeglová, EKOAUDIT, spol. s r.o., Brno

Samostatný odborný pracovník pro oblast životního prostředí

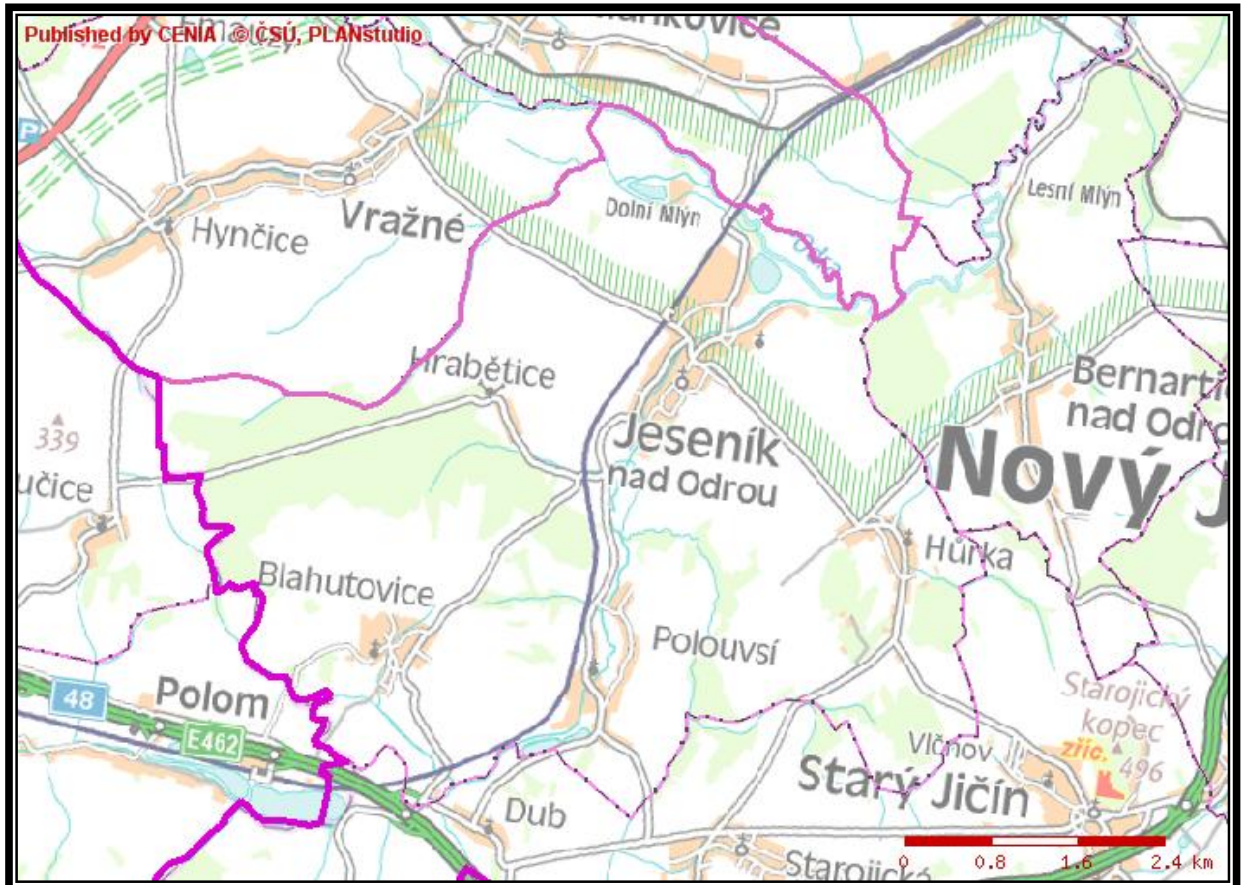
RNDr. Vladimír Cimbalník, EKOAUDIT, spol. s r.o., Brno

Samostatný odborný pracovník pro oblast životního prostředí, specialista na odpady a chemické látky

RNDr. Jiří Procházka

Ředitel společnosti

Obsah tohoto materiálu je duševním vlastnictvím firmy EKOAUDIT, spol. s r.o. Brno. Použití výsledků tohoto materiálu nebo jeho dílčích částí je možné pouze pro účel specifikovaný objednatelem. Veřejná publikace nad rámec smluvního určení, předání třetí osobě nebo jeho jiné využití, je vázáno na souhlas zpracovatele, firmy EKOAUDIT, spol. s r.o.



Správní území obce Jeseník nad Odrou

ČÁST A – ÚDAJE O PŘEDKLADATELI	5
ČÁST B – VYHODNOCENÍ VLIVŮ ÚZEMNÍHO PLÁNU NA ŽIVOTNÍ PROSTŘEDÍ PRO ÚČELY POSUZOVÁNÍ VLIVŮ KONCEPCÍ NA ŽIVOTNÍ PROSTŘEDÍ.....	5
B.I Zhodnocení vztahu územně plánovací dokumentace k cílům ochrany životního prostředí přijatým na vnitrostátní úrovni.....	5
B.II Údaje o současném stavu životního prostředí v řešeném území a jeho předpokládaném vývoji, pokud by nebyla uplatněna územně plánovací dokumentace.....	6
B.III Charakteristiky životního prostředí, které by mohly být uplatněním územně plánovací dokumentace významně ovlivněny.....	12
B.IV Současné problémy a jevy životního prostředí, které by mohly být uplatněním územně plánovací dokumentace významně ovlivněny, zejména s ohledem na zvláště chráněná území a ptačí oblasti.....	18
B.V Zhodnocení stávajících a předpokládaných vlivů navrhovaných variant územně plánovací dokumentace, včetně vlivů sekundárních, synergických, kumulativních, krátkodobých, střednědobých a dlouhodobých, trvalých a přechodných, kladných a záporných; hodnotí se vlivy na obyvatelstvo, biologickou rozmanitost, faunu, floru, půdu, vodu, ovzduší, klima, hmotné statky, kulturní dědictví včetně dědictví architektonického a archeologického a vlivy na krajinu včetně vztahů mezi uvedenými oblastmi vyhodnocení.	19
B.VI Porovnání zjištěných nebo předpokládaných kladných a záporných vlivů podle jednotlivých variant řešení a jejich zhodnocení. Srozumitelný popis použitých metod vyhodnocení včetně jejich omezení.....	25
B.VII Popis navrhovaných opatření pro předcházení, snížení nebo kompenzaci všech zjištěných nebo předpokládaných závažných záporných vlivů na životní prostředí.	26
B.VIII Zhodnocení způsobu zapracování vnitrostátních cílů ochrany životního prostředí do územně plánovací dokumentace a jejich zohlednění při výběru variant řešení.....	27
B.IX Návrh ukazatelů pro sledování vlivu územně plánovací dokumentace na životní prostředí.	27
B.X Netechnické shrnutí výše uvedených údajů včetně návrhu stanoviska	28

Příloha

1. Koordinované stanovisko KÚ 12. 1. 2008

ČÁST A – ÚDAJE O PŘEDKLADATELI

Orgán vydávající územní plán: Zastupitelstvo obce Jeseník nad Odrou

Požizovatel: Městský úřad Nový Jičín
Úřad územního plánování
Masarykovo nám. 1
741 01 Nový Jičín

ČÁST B – VYHODNOCENÍ VLIVŮ ÚZEMNÍHO PLÁNU NA ŽIVOTNÍ PROSTŘEDÍ PRO ÚČELY POSUZOVÁNÍ VLIVŮ KONCEPCÍ NA ŽIVOTNÍ PROSTŘEDÍ

B.I Zhodnocení vztahu územně plánovací dokumentace k cílům ochrany životního prostředí přijatým na vnitrostátní úrovni.

Územní plán Jeseník nad Odrou byl hodnocen z hlediska vztahu k cílům ochrany životního prostředí obsaženými v dokumentu Státní politika životního prostředí (verze Praha 2004, www.env.cz)

S ohledem na dikci Obecných cílů SPŽP bylo provedeno základní porovnání s cíli ochrany a opatřeními v rámci jednotlivých složek životního prostředí včetně sektorových politik :

1. Ochrana přírody, krajiny a biologické rozmanitosti
 - 1.1 Zastavení poklesu biodiverzity
 - 1.2 Péče o vodní a mokřadní ekosystémy, revitalizace vodních biotopů
2. Udržitelné využívání přírodních zdrojů, materiálové toky a nakládání s odpady
 - 2.1 Ochrana povrchových a podzemních vod (jakost a množství, zdroje pitné vody)
 - 2.2 Ochrana neobnovitelných přírodních zdrojů.
 - 2.3 Využívání obnovitelných zdrojů
 - 2.4 Snižování energetické a materiálové náročnosti výroby a zvýšení materiálového a energetického využití odpadů
 - 2.5 Odpovědné nakládání s nebezpečnými odpady
3. Životní prostředí a kvalita života
 - 3.1 Snižování zátěže prostředí a populace toxickými kovy a organickými polutanty
 - 3.2 Snížení počtu (celkové rozlohy) území s překročenými kritickými zátěžemi ovzduší (acidifikace prostředí)
 - 3.3 Ochrana životního prostředí a člověka před hlukem
 - 3.4 Environmentálně příznivé využívání krajiny
 - 3.5 Omezování antropogenních/průmyslových vlivů a rizik
 - 3.6 Ochrana životního prostředí před negativními účinky živelních událostí a následky krizových situací

- 4. Ochrana klimatického systému Země a omezení dálkového přenosu znečištění ovzduší
- 4.1 Snižování emisí skleníkových plynů (GHGs)
- 4.2 Snížení přeshraničních přenosů znečištění ovzduší
- 4.3 Ochrana ozonové vrstvy Země

Sektorové politiky

- 1. Energetika
- 2. Těžba nerostných surovin
- 3. Průmysl
- 4. Obchod
- 5. Doprava
- 6. Zemědělství a lesní hospodářství
- 7. Ochrana a užívání vod
- 8. Životní prostředí a zdraví
- 9. Regionální rozvoj, obnova venkova a cestovní ruch

Územní plán Jeseník nad Odrou není v přímém rozporu s žádným cílem ochrany životního prostředí definovaným ve výše uvedeném dokumentu.

V rámci posouzení bylo provedeno porovnání navržených cílů a záměrů územně plánovací dokumentace s koncepčními materiály vztahujícími se k danému území - Koncepce rozvoje zemědělství a venkova Moravskoslezského kraje (2008), Koncepce strategie ochrany přírody a krajiny Moravskoslezského kraje (2006), Plán odpadového hospodářství Moravskoslezského kraje (2004), Plán rozvoje vodovodů a kanalizací území Moravskoslezského kraje (2004), Program snižování emisí a imisí znečišťujících látek do ovzduší Moravskoslezského kraje (2004), Územní energetická koncepce Moravskoslezského kraje (2003). Územní plán Jeseník nad Odrou respektuje uvedené koncepční materiály Moravskoslezského kraje.

B.II Údaje o současném stavu životního prostředí v řešeném území a jeho předpokládaném vývoji, pokud by nebyla uplatněna územně plánovací dokumentace.

Životní prostředí v lokalitě Jeseník nad Odrou je poměrně zachovalé a není v současné době zatěžováno nad míru únosného zatížení. Zatížení životního prostředí je poměrně nízké a odpovídá současným, převážně zemědělským, dále dopravním, a ostatním aktivitám technické infrastruktury v území posuzovaného záměru.

Popisované území náleží do mírně teplého a vlhkého klimatického regionu MT10.

Dle Biografického členění České republiky autorů Culek a kolektivů z roku 1996 je dotčené území z převážné části zařazeno do podprovincie polonské, bioregionu 2.3a Ostravského, menší část území je v podprovincii karpatské a v bioregionu 3.4 Hranický a 3.5 Podbeskydský.

Zvláště chráněná území na území obce Jeseník nad Odrou

Meandry Staré Odry – přírodní památka - zbytek původního, silně meandrujícího koryta Odry s množstvím periodických tůní a břehovými porosty s pestrou dřevinnou skladbou odpovídající místním stanovištním podmínkám.

CHKO Poodří – chráněná krajinná oblast - jádrovou částí je rovinatá oderská niva, na ni pak navazují zvýšené okraje říčních teras a terasových plošin.

Přírodní park:

Na k.ú. se nenachází přírodní parky.

Památné stromy:

Dub v Jeseníku - v obci bezprostředně vedle hřiště

Prvky ÚSES:

území se nachází v ploše, která je vymezena pro skladebnou část NR ÚSES, a to ochranné pásmo nadregionálního biokoridoru K 143 s probíhající osou nivní a pro vodní osu nadregionálního biokoridoru K 143

K 143 N směřuje z NRBC Poodří-jih údolní nivou Luhy a podél jejího bezejmenného pravostranného přítoku v zásadě souběžně s vodní osou NRBC do Olomouckého kraje. Lokalizace trasy v nivě Luhy je dána převážně bezprostřední vazbou na vodní osu NRBC.

K 143 V směřuje ve vazbě na tok řeky Luhy z NRBC 92a Poodří-jih (na území CHKO Poodří - Reprezentativní pro bioregion 2.4 Pooderský. Cílové ekosystémy – nivní, vodní a luční) přes Jeseník nad Odrou pod most silnice I/48 u Dubu a dále po drobném pravostranném přítoku Luhy z východní strany Heřmanic až k přerušení přes rozvodí na území Olomouckého kraje.

Jednoznačná lokalizace trasy od NRBC Poodří-jih po Vlčnovský potok je dána bezprostřední vazbou na vodní prostředí v korytě Luhy. Lokalizace úseku na toku Luhy kolem Polouvsí a Dubu je pak dána relativně největším významem vodního toku. Mimo to je zde síť regionálních biokoridorů a biocenter, která vesměs navazují na nadregionální biokoridory – RBC 120 Dubská Luha (cílové ekosystémy - nivní, vodní), RBC 136 Hrabětický les (cílové ekosystémy - mezofilní hájové, mezofilní bučinné), RBK 141 Jesenická Luha (cílové ekosystémy - nivní, vodní); RBK 531 (cílové ekosystémy - nivní, vodní), RBK 532 (cílové ekosystémy - hydrofilní, hygofilní), RBK 533 (cílové ekosystémy - mezofilní hájové, mezofilní bučinné, hygofilní, hydrofilní), RBK 534 (cílové ekosystémy - mezofilní hájové, mezofilní bučinné, hygofilní, hydrofilní), RBK 535 (cílové ekosystémy - mezofilní hájové, mezofilní bučinné).

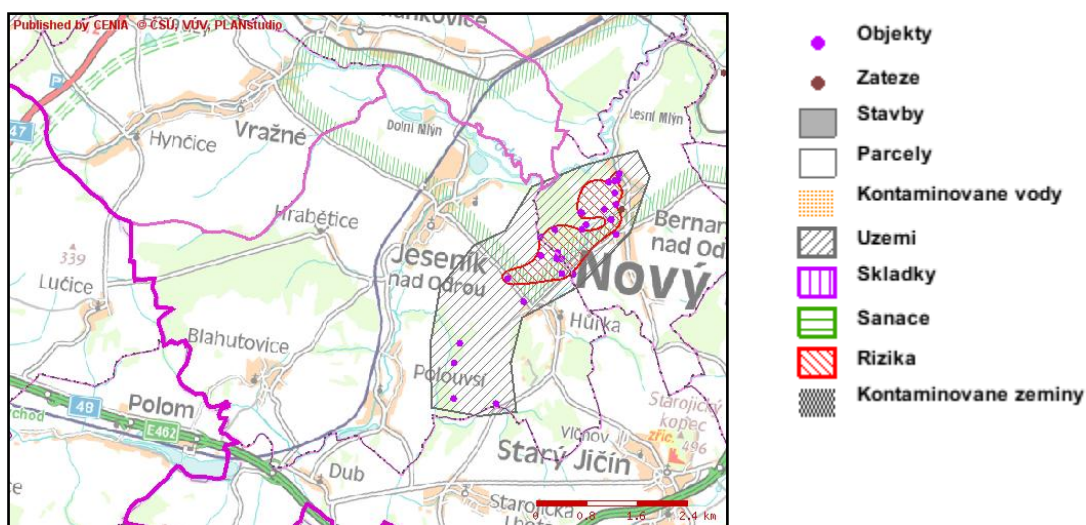
Soustava NATURA 2000

Území řešené návrhem ÚP Jeseník nad Odrou zasahuje na území Evropsky významné lokality CZ08140929 – Poodří a také zasahuje na území Ptačí oblasti CZ0811020 – Poodří.

Zranitelné oblasti dle k.ú. (dle zákona 103/2003 Sb. stanovení zranitelných oblastí, používání a skladování hnojiv) – všechna k.ú. Blahutovice, Hrabětice nad Odrou, Hůrka, Jeseník nad Odrou a Polouvsí jsou zranitelnými oblastmi.

Stará ekologická zátěž

Na území obce se vyskytují staré ekologické zátěže s případným znečištěním půd.



Obr. 1 : Staré ekologické zátěže na území obce Jeseník nad Odrou (www.gov.cz)

Krajina

Správní území Jeseník nad Odrou se nachází v oblastech krajinného rázu Příborská pahorkatina a Oderská brána.

Příborská pahorkatina

Jedná se o pahorkatiny jihovýchodního okraje Moravské brány, kde potenciálně převládají dubohabrové háje, místy podmáčené dubové bučiny.

Kulturní charakteristiky

Krajina je charakterizována oblastí Moravského Kravařska s významnými německými kulturními vlivy, okrajem staré sídelní oblasti. V sídelní struktuře stabilizované v středověku, dominuje zemědělství (v minulosti chov dobytka, dnes spíše obilnářství) a místy významný průmysl a další vybavenost, v okolí menších obcí zachovány fragmenty historické plužiny.

Jedná se o otevřenou pohledově exponovanou krajinnou scénu, s výrazným projevem makrostruktur polí a krajinných horizontů (zejména Beskydy).

Převládá typ krajiny zemědělské harmonické, na severu krajina ovlivněné hlubinou důlní činností a sídelní krajinou.

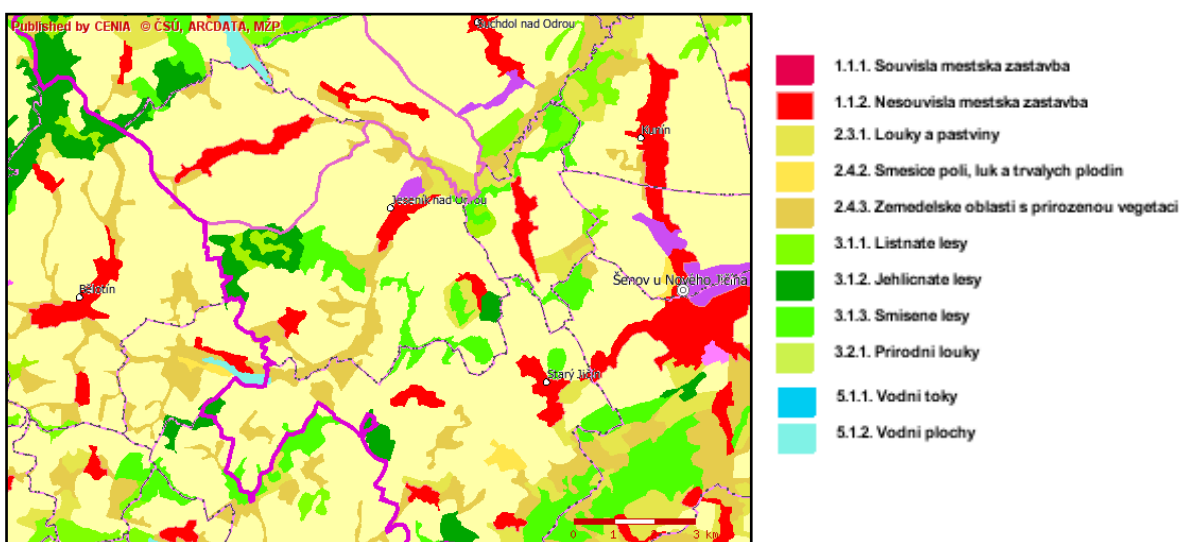
Oderská brána

Přírodními charakteristikami jsou Vněkarpatská sníženina charakteru brány, široká říční niva s místy meandrujícími toky, podloží kvartérních zvodnělých štěrků, pseudoglejové fluvizemě, potenciálně zde převládají bažinné olšiny, území zvýšené přírodní hodnoty (CHKO Poodří), na západě navazuje Oderská vrchovina.

Kulturní charakteristiky jsou tvořeny oblastí Moravského Kravařska, významným dopravním koridorem v minulosti i současnosti, územím středověké kolonizace s menšími městy, sakrálními stavbami a klášterními komplexy. Ve využití území převládá zemědělství a rybníkářství, jedná se o území zvýšené kulturně historické a estetické hodnoty (Oderské vrchy, Poodří), významný je také vliv rekreace.

Krajinná scéna je pohledově otevřená s atraktivními výhledy na Beskydy, s výrazným projevem historických krajinných prvků (větrné mlýny, historická plužina, rozptýlená zeleň) a specifickou atmosférou říční nivy, krajina je harmonická.

V území převládá krajina zemědělská harmonická, krajina polní, krajina s vyšším podílem vodních ploch.



Obr. 2 : Grafické znázornění využití krajiny (www.gov.cz)

Jeseník nad Odrou je obec venkovského charakteru s velkým podílem zeleně v zahradách obytného území. Zeleň je součástí také dalších urbanizovaných ploch s rozdílným způsobem využití – občanského vybavení, výroby, veřejných prostranství, dopravní a technické infrastruktury, ve kterých je možné i její zřizování – výsadba solitérních stromů, stromořadí apod.

Kulturní hodnoty

Na území obce se nachází kulturní památky zapsané v ÚSKP ČR .

Tab. 1: Kulturní památky zapsané v ÚSKP ČR

Číslo rejstříku	Část obce	Čp	Památka	Ulice,nám./umístění
41857 / 8-2070	Jeseník nad Odrou		kostel Nanebevzetí P. Marie	v obci
25924 / 8-1599	Jeseník nad Odrou		krucifix	u kostela
26261 / 8-2071	Jeseník nad Odrou		socha sv. Jana Nepomuckého	u domu čp. 122, na návsi
35024 / 8-1598	Jeseník nad Odrou	čp.1	zámek	
21062 / 8-1596	Hůrka		kaple sv. Anny	střed obce

Území s archeologickými nálezy

Tab. 2: Území s archeologickými nálezy

Poř.č.SAS	název UAN	Katastr
25-12-19/4	Středověké a novověké jádro obce	Jeseník nad odrou
25-12-19/1	Středověké a novověké jádro obce Blahutovice	Blahutovice
25-12-19/3	Středověké a novověké jádro obce Hůrka	Hůrka
25-12-19/5	ESA 127	Hůrka
25-12-19/6	ESA 134	Hůrka
25-12-19/10	ESA 141, Haškůvky	Polouvsí
25-12-19/2	Tvrz	Polouvsí

Zdroje nerostných surovin

V zájmovém území se nachází chráněné ložiskové území – k.ú. Blahutovice CHLÚ 713340000 Polom a CHLÚ 700880000 Mankovice. Některé části území jsou potencionálně ohroženy sesuvy půdy.

Ovzduší

Území Jeseník nad Odrou (resp. Stavební úřad Městského úřadu Nový Jičín) je dle Sdělení odboru ochrany ovzduší MŽP o hodnocení kvality ovzduší - vymezení oblastí se zhoršenou kvalitou ovzduší, na základě dat za rok zahrnuto do OZKO - oblastí se zhoršenou kvalitou ovzduší dle zákona č. 86/2002 Sb., o ochraně ovzduší. V území dochází k překračování imisního limitu suspendované částice frakce PM₁₀ a polycyklických aromatických uhlovodíků – vyjádřených jako benzo(a)pyren BaP. (Věstník MŽP, Ročník XX, částka 4/2010).

Záplavové území

Oblast nacházející se v k.ú. Jeseník nad Odrou leží v záplavovém území.



Obr. 3 : Záplavové území obce Jeseník nad Odrou (<http://www.novy-jicin.cz/odbor-uzemniho-planovani-sr-a-pp/uap-orp-nj.html>)

Obyvatelstvo

V obci je (k 31. 1. 2011 dle www.mvcr.cz) evidováno 5 částí obcí - Blahutovice, Hrabětice, Hůrka, Jeseník nad Odrou a Polouvsí, celkem 584 adres. V obci není evidována žádná ulice. Adresy v obci mají PSČ v rozsahu 741 01 až 742 33. V obci je k trvalému pobytu (nebo jakémukoliv platnému pobytu cizince, azylanta) přihlášeno 1 900 obyvatel, z toho je 791 mužů nad 15 let, 139 chlapců do 15 let, 828 žen nad 15 let, 142 dívek do 15 let. Obec leží ve spádovém a správním obvodu obce s rozšířenou působností Nový Jičín.

Počet obyvatel v jednotlivých letech

(zdroj Veřejná databáze ČSÚ <http://vdb.czso.cz/vdb/index.jsp>)

Tab. 3: Počet obyvatel obce Jeseník nad Odrou v letech 1991 - 2009

rok	1991	2001	2002	2003	2004	2005	2006	2007	2008	2009
počet obyvatel	1825	1868	1881	1898	1911	1908	1894	1905	1909	1900

Základní občanská vybavenost v obci reprezentuje ordinace lékaře, mateřská škola, první stupeň základní školy, pošta, dům s pečovatelskou službou, tři knihovny apod. Veřejný vodovod je vybudovaný na území celé obce. Kanalizace je v současné době vybudována v k.ú. Jeseník nad Odrou.

V případě, že územně plánovací dokumentace nebude uplatněna, není možné předpokládat vznik výrazných negativní ani pozitivních vlivů na jednotlivé složky životního prostředí.

Pouze v případě realizace ploch smíšené obytné zástavby lze předpokládat nárůst počtu obyvatel.

B.III Charakteristiky životního prostředí, které by mohly být uplatněním územně plánovací dokumentace významně ovlivněny.

Z územně plánovací dokumentace vyplývá, že jejím uplatněním mohou být ovlivněny tyto složky životního prostředí – půda, fauna, flóra (ekosystémy) a hluková situace. Nepředpokládá se, že některá z uvedených složek životního prostředí by byla ovlivněna významně.

Půda

Údaje o druzích pozemků na k.ú. Jeseník nad Odrou

Tab. 4: Výměra půdy v obci Jeseník nad Odrou

DRUH POZEMKU	VÝMĚRA (ha)	% ZASTOUPENÍ
orná půda	1781,57	61,5
chmelnice	0,0	0,0
vinice	0,0	0,0
zahrady	87,95	3,04
ovocné sady	0,97	0,03
ttp	199,03	6,87
zemědělská půda (celkem)	2069,52	71,5
lesní půda	548,29	19,0
vodní plochy	53,85	1,9
zastavěné plochy	42,56	1,47
ostatní plochy	178,82	6,15
nezemědělská půda (celkem)	823,52	28,5
Σ	2893,04	100

(k 1. 2. 2011 dle <http://vdb.czso.cz/vdb/>)

V dotčeném území je převažují hnědozemě - luvizem modální (LUm), fluvizem modální (FLm) a glejová (FLq), rendzina kambická (RZk), pseudoglej luvický (PGl) a kambizem oglejená vyluhovaná pelická (KA_{gvp}).

Pozemky v jednotlivých katastrech mají BPEJ - Jeseník 64300, 64310, 64742, 65800, 65900; Hůrka 61210, 62041, 64300, 64310, 65800; Polouvsí 64310, 64410, 64742, 65900, 66701; Blahutovice 64310, 64410, 64610; Hrabětice 64300, 64310.

Charakteristika vybraných hlavních půdních jednotek, které se vyskytují v řešeném území:

12 Hnědozemě modální, kambizemě modální a kambizemě luvické, všechny včetně slabě oglejených forem na svahových (polygenetických) hlínách, středně těžké s těžkou spodinou, až středně skeletovité, vododržné, ve spodině s místním převlhčením

43 Hnědozemě luvické, luvizemě oglejené na sprašových hlínách (prachovicích), středně těžké, ve spodině i těžší, bez skeletu nebo jen s příměsí, se sklonem k převlhčení

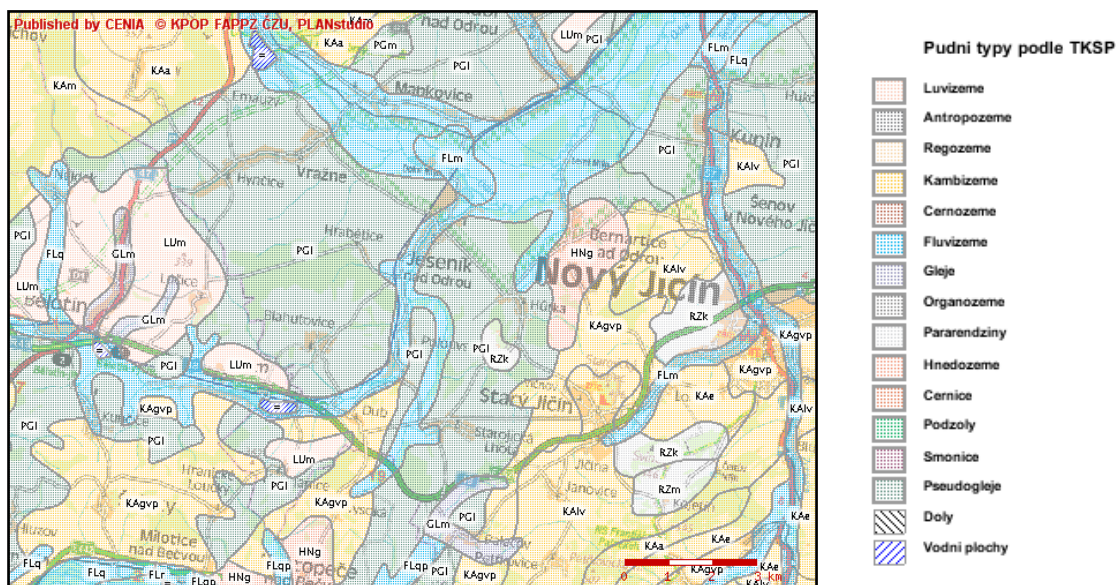
44 Pseudogleje modální, pseudogleje luvické, na sprašových hlínách (prachovicích), středně těžké, těžší ve spodině, bez skeletu nebo s příměsí, se sklonem k dočasnému zamokření

46 Hnědozemě luvické oglejené, luvizemě oglejené na svahových (polygenetických) hlínách, středně těžké, ve spodině těžší, bez skeletu až středně skeletovité, se sklonem k dočasnému zamokření

58 Fluvizemě glejové na nivních uloženinách, popřípadě s podloží teras, středně těžké nebo středně těžké lehčí, pouze slabě skeletovité, hladina vody níže 1 m, vláhové poměry po odvodnění příznivé

59 Fluvizemě glejové na nivních uloženinách, těžké i velmi těžké, bez skeletu, vláhové poměry nepříznivé, vyžadují regulaci vodního režimu

67 Gleje modální na různých substrátech často vrstevnatě uložených, v polohách širokých depresí a rovinných celků, středně těžké až těžké, při vodních tocích závislé na výšce hladiny toku, zaplavované, těžko odvodnitelné



Obr. 4 : Grafické znázornění zastoupených půdních jednotek (www.gov.cz)

Na většině území obce převládají bonitně nejcennější půdy a také nadprůměrně produkční půdy. Vyskytují se zde půdy všech tříd ochrany I. – V.

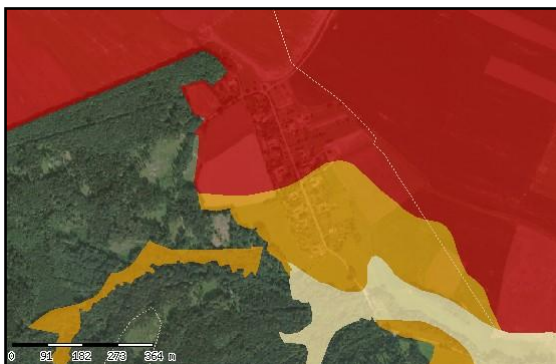
Obr. 5: Blahutovice



Třídy ochrany ZPF

- bonitně nejcennější půdy
- nadprůměrně produkční půdy
- průměrně produkční půdy
- podprůměrně produkční půdy
- velmi málo produkční půdy

Obr. 6: Hrabětice



Obr. 7: Polousoví



Obr. 8: Jeseník nad Odrou



Obr. 9: Hůrka



Obr. 5 – 9: Třídy ochrany ZPF na území obcí (<http://ms.sowac-gis.cz>)

Flora, fauna, ekosystémy

Dle Biografického členění České republiky autorů Culek a kolektivů z roku 1996 je dotčené území z převážné části zařazeno do podprovincie polonské, bioregionu 2.3a Ostravského,

menší část území je v podprovincii karpatské a v bioregionu 3.4 Hranický a 3.5 Podbeskydský.

Bioregion leží ve střední části našeho Slezska, zabírá geomorfologický celek Ostravská pánev a část Moravské brány. Část bioregionu leží v Polsku, v ČR je tvořen čtyřmi částmi oddělenými nivami, a má zde plochu 599 km².

Bioregion zabírá Ostravskou pánev s řadou podmáčených stanovišť na hlínách, se silným antropogenním narušením hlubinnou těžbou uhlí a koncentrací měst a těžkého průmyslu. Bioregion má biotu převážně 4., bukového stupně, s charakteristickým zastoupením hercynských prvků, především však splavených horských karpatských druhů. Vegetace je řazena do podmáčených dubových bučin, luhů a olšin. Netypické části jsou sušší a tvoří přechody k Hranickému bioregionu (3.4). Ve volné krajině dnes převažuje orná půda, značně jsou však zastoupeny vlhké louky, vodní plochy a olšové lesy.

Flora

Vegetační stupně (Skalický): suprakolinní.

Potenciální lesní vegetaci dominují dubové bučiny (Carici-Quercetum), které navazují podél vodních toků na lužní lesy podsvazu Alnenion glutinoso-incanae (snad Pruno-Fraxinetum, avšak kolem malých potůčků i Carici remotae-Fraxinetum). Pro podmáčená místa byly typické bažinné olšiny svazu Alnion glutinosae (Carici elongatae-Alnetum, v okolí Karviné lokálně i Calamagrostio canescentis-Alnetum). Na lokálně zrašeliněných půdách byly pravděpodobně přítomny i primární rašelinné březiny svazu Betulion pubescentis. Ve vlhkých nivách přítoků Ostravice byly přítomny křoviny svazu Salicion triandrae a podél samotné Ostravice svazu Salicion albae.

V přirozené náhradní vegetaci se v severní a severovýchodní části bioregionu místy uplatňují zbytky vlhkých luk svazu Magnocaricion elatae, na něž navazují rákosiny svazu Phragmition communis a mokřadní společenstva svazu Cicution virosae a Oenanthion aquaticae. V litorálu mělkých rybníků byla zaznamenána vegetace svazu Littorellion uniflorae. Ve vodní vegetaci převládají početné cenózy vodních rostlin, zvláště svazů Lemnion minoris (v minulosti Salvinio-Spirodelletum) a Nymphaeion albae (Nymphoidetum peltatae). V současnosti jsou velkoplošně vyvinuty různé typy antropogenní vegetace.

Flóra je uniformní, relativně chudá s převahou vodních, mokřadních, bažinných a lužních druhů. Vliv karpatských pohoří je jen málo zřetelný, reprezentuje jej např. pryšec mandloňolistý (*Tithymalus amygdaloides*), zapalice žluťuchovitá (*Isopyrum thalictroides*), svízel Schultesův (*Galium schultesii*), svízelka lysá (*Cruciata glabra*), šalvěj lepkavá (*Salvia glutinosa*); mezní výskyt zde dosahuje karpatský subendemit kozlík celolistý (*Valeriana simplicifolia*). Pouze na vyvýšená místa (haldy) se šíří méně náročné subtermofyty, např. hvozdík svazčitý (*Dianthus armeria*), řepík lékařský (*Agrimonia eupatoria*), oman hnidák (*Inula conyza*), pupava obecná (*Carlina vulgaris*). Do zaříznutých údolí vzácně pronikají oreofyty submontánních poloh, např. žebrovice různolistá (*Blechnum spicant*), bukovinec osladičovitý (*Phegopteris connectilis*), kýchavice zelenokvětá (*Veratrum lobelianum*), devěsíl bílý (*Petasites albus*), rozrazil horský (*Veronica montana*) a ptačinec hájní (*Stellaria nemorum*), výjimkou jsou ojedinělé lokality hořepníku tolitového (*Pneumonanthe*

asclepiadea) a čarovníku alpského (*Circaea alpina*), v nedávné minulosti patrně i plavuně pučivé (*Lycopodium annotinum*).

Silně zastoupeny jsou druhy subatlantské, např. pérnatec horský (*Lastrea limbosperma*), zevar nejmenší (*Sparganium minimum*), třezalka rozprostřená (*Hypericum humifusum*) a vrbina hajní (*Lysimachia nemorum*), ojediněle i boreo-kontinentální, např. bříza pýřitá (*Betula pubescens*).

Fauna

Fauna bioregionu je zásadně determinována antropogenním vlivem ostravské aglomerace a industrializací celého území. Vlivy polonské podprovincie se projevují např. přítomností myšice temnopásé nebo havrana polního, na pomezí s Podbeskydským bioregionem (3.5) je patrný vliv karpatského elementu (okáč *Lasiommata petropolitana*). Moravskou branou do bioregionu významně zasahuje z Hornomoravského úvalu teplomilný prvek (např. vřetenuška *Zygaena carniolica*). Charakteristickým prostředím jsou rybníky a mokřady na oddolovaných plochách, s bohatou ptačí faunou. Vodní toky patří převážně do pruhového pásma, avšak Ostravice a Olše náleží do lipanového až parmového pásma.

Významné druhy

Savci: jezek východní (*Erinaceus concolor*), myšice temnopásá (*Apodemus agrarius*).

Ptáci:

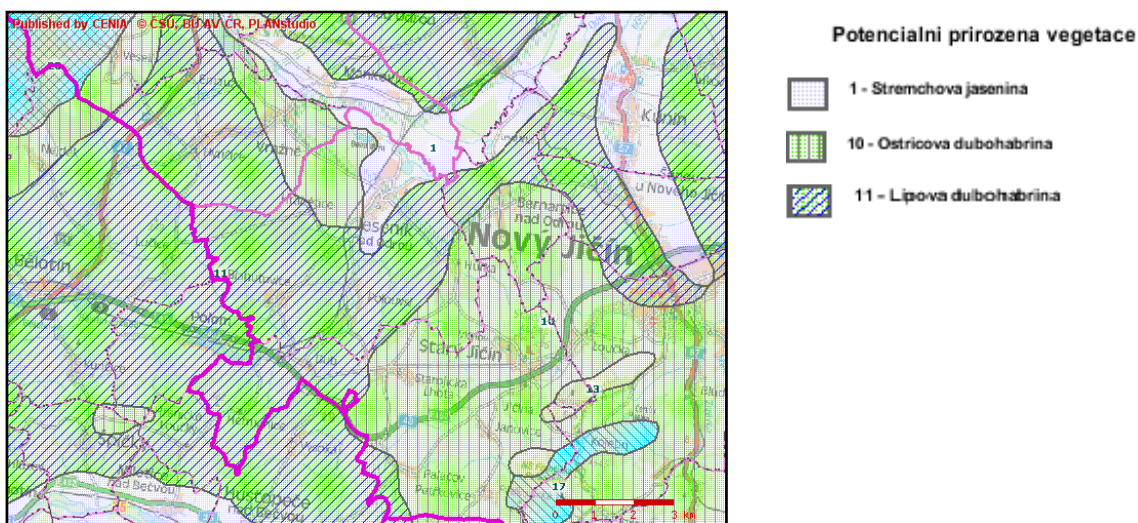
vodouš rudonohý (*Tringa totanus*), racek bouřní (*Larus canus*), břehule říční (*Riparia riparia*), slavík modráček (*Luscinia svecica*), sýkořice vousatá (*Panurus biarmicus*), moudivláček lužní (*Remiz pendulinus*), hýl rudý (*Carpodacus erythrinus*).

Obojživelníci: mlok skvrnitý (*Salamandra salamandra*), kuňka žlutobřichá (*Bombina variegata*).

Měkkýši: sítočka *Aegopinella epipedostoma*, vřetenatka nadmutá (*Vestia turgida*).

Hmyz: vřetenuška *Zygaena carniolica*, okáč *Lasiommata petropolitana*.

Hranice bioregionu jsou výrazné vůči bioregionu Nízkojesenickému (1.54), jsou podmíněné plochým reliéfem na sedimentech a odlišnou biotou. Výraznější hranice jsou i vůči bioregionu Pooderskému (2.4), dané rozšířením širokých niv a nivních cenóz. Nevýrazné jsou hranice vůči bioregionu Opavskému (2.2), dané nižším podmáčeným povrchem. Velmi nevýrazné jsou hranice vůči bioregionu Podbeskydskému (3.5), podmíněné plošším reliéfem i hranicí 3. a 4. vegetačního stupně.



Obr. 10: Grafické znázornění potenciální přirozené vegetace (www.gov.cz)

Hluková situace

Hlukem se rozumí zvuk, který může být zdraví škodlivý a jehož hygienický limit stanoví prováděcí právní předpisy Nařízení vlády č. 148/2006 Sb., o ochraně zdraví před nepříznivými účinky hluku a vibrací a Zákon 258/2000 Sb., o ochraně veřejného zdraví v platném znění.

Hodnoty hluku se vyjadřují ekvivalentní hladinou akustického tlaku $A L_{Aeq,T}$. Pro hluk stacionárních zdrojů je důležitý výpočet hladiny akustického tlaku A pro chráněný venkovní prostor. Chráněným venkovním prostorem se rozumí nezastavěné pozemky, které jsou užívány k rekreaci, sportu, léčení a výuce, s výjimkou prostor určených pro zemědělské účely, lesů a venkovních pracovišť. Chráněným venkovním prostorem staveb se rozumí prostor do 2 m okolo bytových domů, rodinných domů, staveb pro školní a předškolní výchovu a pro zdravotní a sociální účely, jakož i funkčně obdobných staveb.

Limitní hodnoty:

Použitím korekce pro starou hlukovou zátěž z pozemních komunikací, v chráněných venkovních prostorech staveb:

$L_{Aeq,T} = 70$ dB pro denní dobu (6.00 - 22.00 hod.)

$L_{Aeq,T} = 60$ dB pro noční dobu (22.00 - 6.00 hod.)

Nepoužitím korekce pro starou hlukovou zátěž z pozemních komunikací, v chráněných venkovních prostorech staveb pro hluk v okolí hlavních pozemních komunikací, kde hluk z dopravy na těchto komunikacích je převažující:

$L_{Aeq,T} = 60$ dB pro denní dobu (6.00 - 22.00 hod.)

$L_{Aeq,T} = 50$ dB pro noční dobu (22.00 - 6.00 hod.)

Pro hluk ze stacionárních zdrojů v chráněných venkovních prostorech staveb:

$L_{Aeq,T} = 50$ dB pro denní dobu (6.00 - 22.00 hod.)

$L_{Aeq,T} = 40$ dB pro noční dobu (22.00 - 6.00 hod.)

Není známo, že by v současné době docházelo na území obce Jeseník nad Odrou k překračování těchto hygienických limitů.

Významný vliv na další složky životního prostředí (obyvatelstvo, včetně zdravotních a sociálně ekonomických vlivů, ovzduší a klima, další fyzikální a biologické charakteristiky, povrchové a podzemní vody, horninové prostředí a přírodní zdroje, hmotný majetek a kulturní památky) **se nepředpokládá.**

B.IV Současné problémy a jevy životního prostředí, které by mohly být uplatněním územně plánovací dokumentace významně ovlivněny, zejména s ohledem na zvláště chráněná území a ptačí oblasti.

Vyhodnocení vlivů územního plánu Jeseník nad Odrou na životní prostředí je úzce spjato s Hodnocením vlivů na lokality soustavy Natura 2000 dle § 45i zákona č. 114/1992 Sb., které zpracoval Mgr. Jan Losík, Ph.D. držitel autorizace MŽP ČR č.j. 630/279/05 podle § 45i zákona č. 114/1992 Sb., o ochraně přírody a krajiny, v platném znění. Hodnocení bylo zpracováno na základě stanoviska KÚ Moravskoslezského kraje MSK 40532/2010 ze dne 1.4.2010 (příloha č. 1).

Hodnocení odpovídá požadavkům zákona č. 114/1992 Sb., o ochraně přírody a krajiny, v platném znění, z hlediska posuzování dopadů koncepce na evropsky významné lokality (EVL) a ptačí oblasti (PO), které na území České republiky tvoří soustavu Natura 2000.

Všechny jednotlivé navržené záměry a plochy, u nichž byla v konceptu ÚP navržena změna funkčního využití, byly předmětem podrobného hodnocení a posuzování, které mělo za úkol určit významnost vlivu na lokality soustavy Natura 2000.

V závěru Hodnocení vlivů na lokality soustavy Natura 2000 se uvádí :

„Cílem tohoto hodnocení bylo posoudit vliv územního plánu Jeseník nad Odrou na předměty ochrany a celistvost území soustavy Natura 2000. Bylo zjištěno, že návrh územního plánu Jeseník nad Odrou má mírný negativní vliv na celistvost a předměty ochrany lokalit soustavy Natura 2000.

V návrhu ÚP jsou obsaženy dílčí záměry, které mohou vést k ovlivnění těchto předmětů ochrany EVL Poodří: 91F0 – Smíšené lužní lesy s dubem letním (*Quercus robur*), jilmem vazem (*Ulmus laevis*) a jilmem habrolistým (*Ulmus minor*), jasanem ztepilým (*Fraxinus excelsior*) nebo jasanem úzkolistým (*Fraxinus angustifolia*) podél velkých řek atlantské a střeoevropské provincie (*Ulmion minoris*), 6510 – Extenzivní sečené louky nížin až podhůří. Mírně negativně může být také dotčen moták pochop a ledňáček říční, které jsou předmětem ochrany PO Poodří. Snížení nebo vyloučení negativního vlivu některých dílčích záměrů je možné dosáhnout vhodným provedením jejich realizace.“

B.V Zhodnocení stávajících a předpokládaných vlivů navrhovaných variant územně plánovací dokumentace, včetně vlivů sekundárních, synergických, kumulativních, krátkodobých, střednědobých a dlouhodobých, trvalých a přechodných, kladných a záporných; hodnotí se vlivy na obyvatelstvo, biologickou rozmanitost, faunu, floru, půdu, vodu, ovzduší, klima, hmotné statky, kulturní dědictví včetně dědictví architektonického a archeologického a vlivy na krajinu včetně vztahů mezi uvedenými oblastmi vyhodnocení.

Hlavní cíle rozvoje správního území Jeseník nad Odrou

- Vytvoření podmínek pro stabilizaci demografického potenciálu v obci s možným mírným nárůstem.
- Stanovení urbanistické koncepce pro další rozvoj obce s určením podmínek prostorového uspořádání a podmínek uspořádání ploch s rozdílným způsobem využití.
- Řešení problematiky dopravní obsluhy území a obsluhy území technickou infrastrukturou.
- Skloubení požadavků obyvatel se zájmy obce a státu.
- Zabezpečení podmínek pro funkci územních systémů ekologické stability a dalších opatření pro zvýšení přírodních hodnot území.
- Vymezení nezbytné plochy veřejně prospěšných staveb či veřejně prospěšných opatření.

Změny v území se dějí především ve prospěch ploch s označeními plochy smíšeného bydlení, plochy občanského vybavení – sport, plochy rekreace - zahrada, plochy technické infrastruktury a veřejné prostranství – zeleň.

Zastavitelné plochy jsou vymezeny převážně tak, že navazují na stávající zástavbu obce. Největší zastavitelná plocha je určena pro smíšené bydlení (Z1 – 5,62 ha v k.ú. Jeseník nad Odrou), největší podíl zastavitelných ploch připadá na bydlení – 29,04 ha z celkem 31,66 ha ploch se změnou využití.

ÚP Jeseník nad Odrou bude po zpracování určovat a usměrňovat rozvoj v řešeném katastrálním území obce. Plochy s rozdílným způsobem využití jsou členěny na následující funkční typy a jsou označeny následovně:

plocha smíšená obytná

plocha občanského vybavení – sport

plocha rekreace - zahrada

plocha technické infrastruktury

plocha veřejné prostranství – zeleň

plocha těžby nerostů

Plochy určené ke smíšenému bydlení

Jedná se o plochy Z1 - Z44 určené pro výstavbu rodinných domů. Plochy takto vymezené budou mít pozitivní vliv na obyvatelstvo a s tímto související trvale udržitelný rozvoj obce Jeseník nad Odrou. S ohledem na urbanistickou koncepci je většina ploch pro bydlení je vymezena převážně v návaznosti na zastavěné území. Navržené plochy určených ke smíšenému bydlení nezpůsobí kolizi s krajinným rázem oblasti ani dalšími zájmy, které jsou chráněny zákonem č. 114/1992 Sb. Celá plocha nebude trvale zastavěna, část pozemků bude využita např. pro samozásobitelství (pěstování ovoce, zeleniny, zahrady) obyvatel.

Vymezené území je možno využít pro obytné a s nimi související zařízení, činnosti a děje poskytující služby pro bydlení, případně rekreační bydlení, převážně v nízkopodlažních rodinných, řadových, rekreačních nebo vila domech, případně nízkopodlažních bytových domech nebo rezidenčních domech. S ohledem na urbanistickou koncepci vyžadovanou vazbu na přírodní prostředí je vhodné, aby pozemky a plochy na přechodu do volné krajiny byly zastavovány pouze přízemními objekty (s možností využití podkroví) na větších pozemcích. Přípustné jsou rovněž činnosti, děje a zařízení poskytující nevýrobní služby zdravotní, sociální, vzdělávací, ubytovací, stravovací, občanské vybavenosti, sportovní a rekreační, nepřekračující svým významem místní dosah a nerušící obytnou funkci nad míru přípustnou. Součástí těchto ploch musí být i odpovídající počet parkovacích a odstavných stání vyvolaných přípustným a podmíněně přípustným funkčním využitím.

Podmínky prostorového uspořádání:

V plochách, které zasahují do ochranného pásma lesa (50 m od kraje lesa) musí být zástavba, zejména obytná, umístována v minimální vzdálenosti 20 – 25 m od okraje lesa).

Předpokládané vlivy na životní prostředí

V období realizace předpokládaných záměrů obytné výstavby v navržených územích je předpokládané ovlivnění obyvatelstva stavební činností z hlediska hlukové zátěže a imisní zátěže prachovými částicemi hodnoceno jako mírně zvýšené a dočasné (pouze po dobu výstavby). Jiné negativní vlivy na obyvatelstvo se nepředpokládají.

Negativní vliv (převážně trvalého charakteru) na půdu je dán bilancí zabíraných ploch - zastavitelné plochy jsou vymezeny tak, aby vyplňovaly proluky v zástavbě, případně aby na zástavbu navazovaly.

V sídelní krajině koncepcie územního plánu přispívá k proporcionalitě v rozvoji území obce. Je respektována identita sídla. Navržená opatření na úseku prostorového členění umožňují zhodnocení venkovského charakteru obce. Z územního plánu je patrná snaha vymezených ploch k bydlení mimo území záplavové zóny.

V případě, že nebude vyloučen výskyt chráněných druhů, které jsou předmětem ochrany PO Poodří, je nutno konkrétní projektové záměry řešit v souladu se ZOPK 114/1992 Sb. § 12 – ochrana krajinného rázu, §45 h) – hodnocení důsledků koncepcí a záměrů na evropsky významné lokality a ptačí oblasti a §67 povinnosti investorů a výsledné materiály předložit příslušným OOP jako podklad pro rozhodování. Orgán ochrany přírody dle aktuálního stavu lokality může navrhnout případná preventivní opatření.

Tab.5: Plochy určené ke smíšenému bydlení - přehled

Označení plochy	Umístění, název lokality	Převládající navrhovaný způsob využití	Výměra v ha	Počet rd / bytů
Z1	Jeseník n. O.	Bydlení	5,62	37
Z2	Jeseník n. O.	Bydlení	0,84	13
Z3	Jeseník n. O.	Bydlení	0,27	2
Z4	Jeseník n. O.	Bydlení	0,45	3
Z6	Jeseník n. O.	Bydlení	0,48	3
Z7	Jeseník n. O.	Bydlení	0,20	1
Z8	Jeseník n. O.	Bydlení	0,13	1
Z9	Jeseník n. O.	Bydlení	0,66	4
Z10	Jeseník n. O.	Bydlení	0,61	4
Z11	Jeseník n. O.	Bydlení	2,28	15
Z12	Jeseník n. O.	Bydlení	0,15	1
Z13	Jeseník n. O.	Bydlení	2,13	14
Z14	Hrabětice n. O.	Bydlení	0,51	3
Z15	Hrabětice n. O.	Bydlení	0,35	2
Z16	Hrabětice n. O.	Bydlení	0,36	2
Z17	Hrabětice n. O.	Bydlení	0,41	2
Z18	Blahutovice	Bydlení	0,95	6
Z19	Blahutovice	Bydlení	1,08	7
Z20	Blahutovice	Bydlení	0,24	1
Z21	Blahutovice	Bydlení	0,17	1
Z22	Blahutovice	Bydlení	0,17	1
Z23	Polouvsí	Bydlení	0,59	4
Z24	Polouvsí	Bydlení	0,27	2
Z25	Polouvsí	Bydlení	1,13	7
Z26	Polouvsí	Bydlení	0,57	3
Z27	Polouvsí	Bydlení	0,61	4
Z28	Polouvsí	Bydlení	0,42	2
Z29	Polouvsí	Bydlení	0,23	2
Z30	Polouvsí	Bydlení	0,89	6
Z31	Polouvsí	Bydlení	0,27	1
Z33	Polouvsí	Bydlení	0,44	2
Z34	Polouvsí	Bydlení	0,20	1
Z35	Hůrka	Bydlení	0,25	2
Z36	Hůrka	Bydlení	0,34	2
Z37	Hůrka	Bydlení	0,57	4
Z38	Hůrka	Bydlení	0,51	3
Z39	Hůrka	Bydlení	0,39	2
Z40	Hůrka	Bydlení	0,82	5
Z41	Hůrka	Bydlení	0,99	6
Z42	Hůrka	Bydlení	0,43	2
Z43	Hůrka	Bydlení	0,18	1
Z44	Hůrka	Bydlení	0,79	5
Celkem			29,04	189

Plochy určené k rekreaci, zahrady

Plochy za účelem návrhu rekreace a zahrad jsou vymezeny v k.ú. Jeseník nad Odrou (Z45) a Hrabětice nad Odrou (Z46). Plochy budou využívány zejména pro rekreaci a drobnou pěstitelskou a chovatelskou činnost a drobnější zemědělskou produkci a dopravní a technickou infrastrukturu sloužící obsluze této zóny (sjezdy na pozemek apod.)

Předpokládané vlivy na životní prostředí

Vlivy na životní prostředí lze hodnotit jako nevýznamné.

Tab. 6: Plochy určené k rekreaci – přehled.

Označení plochy	Umístění, Název lokality	Převládající navrhovaný způsob využití	Výměra v ha
Z45	Jeseník n. O.	rekreace, zahrada	0,84
Z46	Hrabětice n. O.	rekreace, zahrada	0,23
Celkem			1,07

Plochy občanského vybavení - sport

Na ploše Z47 v k.ú. Hůrka je navržena plocha pro sportoviště.

Obecně jde o území určené k hromadnému provozování sportu, sportovně rekreačních aktivit, veřejné rekreace a zařízení sloužící cestovnímu a turistickému ruchu, zábavy, zábavních zařízení a trávení volného času. Přípustné je zřizovat sportoviště a hřiště, dětská hřiště, koupaliště, bazény, stavby sloužící k provozování výkonnostního sportu, další jednoduché stavby související s využitím plochy pro sport, parkovací a odstavná stání, vyvolaná využitím území, veřejná a pobytová zeleň, jednoduché stavby veřejného stravování sloužící-li potřebám sportovní funkce.

Předpokládané vlivy na životní prostředí

Vlivy na životní prostředí lze hodnotit jako nevýznamné. Navrhované plochy pozitivně ovlivní trvale udržitelný rozvoj obce a mohou zvýšit potenciál obce z hlediska cestovního ruchu a rekreace.

Tab. 7: Plochy občanského vybavení – sport – přehled.

Označení plochy	Umístění, Název lokality	Převládající navrhovaný způsob využití	Výměra v ha
Z47	Hůrka	občanské vybavení - sport	0,38
Celkem			0,38

Plochy technické infrastruktury

Jako plochy Z52, Z53 a Z54 jsou plánovány novostavby čistíren odpadních vod v obcích Blahutovice, Polouvsí a Hůrka.

Takto vymezená území jsou obecně určena především pro umístování technických zařízení, nezbytných k technické a dopravní obsluze vymezených ploch.

Předpokládané vlivy na životní prostředí

Podrobné posouzení vlivů na životní prostředí překračuje možnosti tohoto vyhodnocení, při výstavbě záměrů bude aplikován proces posuzování vlivů na životní prostředí (EIA) dle zákona č. 100/2001 Sb. v aktuální znění, který garantuje posouzení a legislativně podložené vymezení vlivů staveb na životní prostředí a veřejné zdraví.

Negativní vlivy na vodu se nepředpokládají. Územní plán akceptuje závěry Plánu rozvoje vodovodů a kanalizací území Moravskoslezského kraje

Tab.8: Plochy technické infrastruktury - přehled

Označení plochy	Umístění, Název lokality	Převládající navrhovaný způsob využití	Výměra v ha
Z52	Blahutovice	technická infrastruktura - čistírna odpadních vod	0,04
Z53	Polouvsí	technická infrastruktura - čistírna odpadních vod	0,04
Z54	Hůrka	technická infrastruktura - čistírna odpadních vod	0,04
Celkem			0,12

Plochy veřejné prostranství – zeleň

Plochy zeleně jsou navrženy v intravilánu obcí Jeseník nad Odrou Z48, Z49, Polouvsí Z51 a Blahutovice Z50. Tato zeleň bude veřejně přístupná jako zázemí pro odpočinek a rekreační aktivity. Tyto plochy jsou součástí urbanistické koncepce sídelní zeleně a jako takové musí být respektovány a chráněny. Obvyklé a přípustné je provádět na těchto plochách vegetační úpravy, které svým charakterem nenaruší funkci plochy a skladbu dřevin. Přípustné je na těchto územích rovněž provozovat chodníky, stezky pro pěší a cyklisty, městský mobiliář a stavby drobné architektury (altány, odpočívadla, pavilóny, plastiky, umělecká díla a pod) a malé vodní plochy.

Předpokládané vlivy na životní prostředí

Positivně lze hodnotit všechny navržené plochy zeleně. Výsadbou nové zeleně bude podpořena estetická, ochranná i ekologická funkce stávající zeleně. Jedním z mála možných negativních vlivů na životní prostředí je například nesprávně navržená druhová skladba porostu (převaha nepůvodních druhů).

Tab. 9: Plochy určené k veřejnému prostranství - přehled

Označení plochy	Umístění, Název lokality	Převládající navrhovaný způsob využití	Výměra v ha
Z48	Jeseník n. O.	veřejné prostranství - zeleň	0,10
Z49	Jeseník n. O.	veřejné prostranství - zeleň	0,45
Z50	Blahutovice	veřejné prostranství - zeleň	0,44
Z51	Polouvsí	veřejné prostranství - zeleň	0,06
Celkem			1,05

Tab. 10: Souhrnná bilance zastavitelných ploch (ha):

Využití	Výměra (ha)
Bydlení	29,38
Rekreace - zahrada	1,07
Občanské vybavení - sport	0,38
Veřejné prostranství - zeleň	1,05
Technická infrastruktura	0,12

Plochy dopravní infrastruktury

Na k.ú. obcí Blahutovice, Hůrka, Polouvsí a Jeseník nad Odrou jsou navrženy čtyři účelové komunikace, které budou složit zejména k lepší oblужnosti zemědělských pozemků, alternativně je lze využít jako trasy pro pěší a cyklisty tj. území veřejně přístupných komunikací a stezek s omezenou nebo vyloučenou motorovou dopravou.

Podél železniční trati SŽDC 270 je navrženo rozšíření tří úseků místních komunikací, dle dvou MK navrženo k rozšíření jsou na jihovýchodním okraji Jeseníku n. O. a v Hůrce. V centru Jeseníku nad Odrou a na severním okraji zastavby Hůrky jsou navrženy okružní křižovatky v místech křížení stávajících silnic. Dále jsou navrženy dvě krátké přeložky - směrové úpravy silnice III/0848 v místech křížení silnice se železniční tratí a prodloužení silnice III/04816 (do obce zasahuje pouze úsekem dlouhým cca 100m).

Předpokládané vlivy na životní prostředí

Obecně má doprava negativní vliv na jednotlivé složky životního prostředí -

Negativní vlivy dopravy se obecně projevují zvýšením hluku, znečištěním ovzduší, znečištěním vod – povrchových i podpovrchových a znečištěním půdy. Dále dochází k ovlivnění fauny a flóry (fragmentace krajiny a s ní související ohrožení biodiverzity), krajinného rázu a ke vzniku havárií (nebezpečné náklady apod.).

Vzhledem k možnému využití navrhované dopravní infrastruktury lze předpokládat, že negativní vlivy z dopravy nebudou významného rozsahu.

V případě ploch definovaných v územním plánu jsou tyto negativní aspekty eliminovány zejména velikostí jednotlivých záměrů a dostatečnou vzdáleností od obydlí.

Plochy územních rezerv

Územní rezerva je plocha vymezená s cílem prověřit možnosti jejího budoucího využití s tím, že dosavadní využití území nesmí být měněno způsobem, který by znemožnil nebo podstatně snížil prověřované budoucí využití.

Jako územní rezervy byly na území obce Jeseník nad Odrou vymezeno 7 ploch územních rezerv.

Plochy R1, R2, R3 (k.ú. Jeseník nad Odrou) a R4 (k.ú. Hůrka) jako plochy pro smíšené bydlení.

Dále byla vymezena plocha R5 pro přeložku silnice III/0489. Jedná se o záměr úpravy nadjezdu přes železniční trať u železniční zastávky na západním okraji intravilánu obce Jeseník nad Odrou.

V souladu se Zásadami územního rozvoje MS kraje byly vymezeny územní rezervy E501 a D517.

Plocha - E501 „Lokalita pro velký energetický zdroj (VEZ) Blahutovice včetně koridoru pro vedení výkonu do sítě 400 kV v trase VEZ - stávající vedení č. 459 Horní Životice – Nošovice“. Územní rezerva je vymezena na území obcí Hladké Životice, Jeseník nad Odrou, Suchdol nad Odrou a dle ZÚR MSK také obcí Vražné a Mankovice.

Plocha D517 patří do kategorie Specifické plochy a koridory – územní rezervy - „Územní rezerva pro zabezpečení zájmů státu, vyplývajících z mezinárodních závazků“ Jedná se o dopravní infrastrukturu pro průplav Dunaj-Odra-Labe, vymezení tohoto koridoru je závazné i pro obce Bartošovice, Bernartice nad Odrou, Hladké Životice, Jeseník nad Odrou, Kunín, Starý Jičín a další.

Možnosti využití územních rezerv budou dále prověřovány.

Plocha těžby nerostů

Tato plocha byla vymezena pro záměr „Rozšíření DP Polom a pokračování hornické činnosti v rozšířeném DP Polom“. Jedná se o rozšíření stávajícího dobývacího prostoru (dále jen „DP“) o rozloze 52 027,4 m². Roční stávající objem těžby v maximálním množství 20 000 t cihlářských hlín bude zachován. Těžba bude probíhat ve stávajícím chráněném ložiskovém území (dále jen „CHLÚ“) ložiska cihlářských hlín na pozemcích východně a severovýchodně od stávajícího DP. CHLÚ bylo vyhlášeno rozhodnutím č.j. 870/2/762/98-Šs Ministerstva životního prostředí, územního odboru Olomouc, dne 29. 9. 1998. U tohoto záměru již proběhlo zjišťovací řízení dle zákona č. 100/2001 Sb. o posuzování vlivů na životní prostředí, MŽP vydalo dne 1.7.2010 Závěry zjišťovacího řízení – č.j.: 58402/ENV/10 se stanovením podmínek provozu záměru a konstatováním, že tento záměr nemá významný vliv na životní prostředí.

B.VI Porovnání zjištěných nebo předpokládaných kladných a záporných vlivů podle jednotlivých variant řešení a jejich zhodnocení. Srozumitelný popis použitých metod vyhodnocení včetně jejich omezení.

Návrh ÚP Jeseník nad Odrou je zpracován v jedné variantě.

K vyhodnocení vlivů jednotlivých variant byla použita metoda - analýza návrhových prvků - vymezení zkoumaného území, shromáždění dat o území; vymezení vazeb a vztahů v území.

B.VII Popis navrhovaných opatření pro předcházení, snížení nebo kompenzaci všech zjištěných nebo předpokládaných závažných záporných vlivů na životní prostředí.

Doporučený postup pro předcházení vlivů územního plánu na životní prostředí :

1. Konkrétní návrhy projektů hodnotit pomocí navržených environmentálních ukazatelů.
2. Provést porovnání záměru s požadavky zákona č. 100/2001 Sb. a provést tento postup.
3. V nezbytných případech stanovit varianty řešení.
4. Spolupracovat s veřejností i v případě podlimitních záměrů nebo mimo rámec zákona č. 100/2001 Sb.

Navrhovaná opatření pro předcházení, snížení nebo kompenzaci zjištěných nebo předpokládaných závažných záporných vlivů

- Při projektování a realizaci záměrů vždy postupovat v souladu s platnou legislativou. Specifické vlivy bude možno reálně identifikovat až při posuzování jednotlivých záměrů v rámci navazujících schvalovacích procesů.
- Z hlediska vlivů na archeologické dědictví při zemních pracích je nutno respektovat ustanovení §22 a §23 zák. č. 20/1987 Sb., o státní památkové péči, ve znění pozdějších předpisů (archeologické výzkumy a nálezy).
- Konkrétní projektové záměry je nutno řešit v souladu se ZOPK 114/1992 Sb. § 12 – ochrana krajinného rázu, §45 h) – hodnocení důsledků koncepcí a záměrů na evropsky významné lokality a ptačí oblasti a §67 povinnosti investorů, výsledné materiály předložit příslušným OOP jako podklad pro rozhodování.
- Výběr projektů i jejich faktické provádění musí zajistit, aby byly podporovány projekty, které mohou nejvíce přispět ke zlepšení stavu životního prostředí a veřejného zdraví, případně aby projekty splňující environmentální kritéria byly při výběru významně preferovány.
- Důsledně dbát, aby funkční plochy vymezené územním plánem byly využívány v souladu s limity pro hlavní a přípustné využití území.

B.VIII Zhodnocení způsobu zpracování vnitrostátních cílů ochrany životního prostředí do územně plánovací dokumentace a jejich zohlednění při výběru variant řešení.

Vnitrostátní cíle ochrany životního prostředí byly zpracovány do Územně plánu Jeseník nad Odrou zejména s důrazem na ochranu přírody, krajiny a biologické rozmanitosti, udržitelné využívání přírodních zdrojů, materiálové toky a nakládání s odpady, životní prostředí a kvalitu života.

Územní plán Jeseník nad Odrou není v přímém rozporu s žádným cílem ochrany životního prostředí definovaným ve Státní politice životního prostředí (verze Praha 2004, www.env.cz).

B.IX Návrh ukazatelů pro sledování vlivu územně plánovací dokumentace na životní prostředí.

Environmentální ukazatele jsou vhodně zvolené sumární ukazatele, které jsou základem posuzování nejen stavu životního prostředí, ale i účinnosti a adekvátnosti politických rozhodnutí, tj. politiky ochrany životního prostředí jako celku.

Většina indikátorů jsou relativní veličiny vztažené na jednotku rozlohy, na obyvatele, na jednotku HDP apod. Rozsáhlý soubor ukazatelů byl vypracován pro potřebu Státní politiky životního prostředí a je rozdělen do dvou skupin:

- a) sociální a ekonomické ukazatele (pozn. nejsou předmětem posouzení územního plánu)
- b) environmentální ukazatele.

Navržené environmentální ukazatele pro sledování vlivu územně plánovací dokumentace na životní prostředí z hlediska relevantnosti Územního plánu Jeseník nad Odrou a kontextu s cíli ochrany životního prostředí, které jsou obsaženy ve Státní politice životního prostředí (2004) :

Příroda a krajina

Cíl - Ochrana biodiverzity

Indikátor: počet výjimek ze zákona č. 114/1992 Sb. o ochraně přírody a krajiny

Zemědělská půda a pozemky určené k plnění funkcí lesa

Cíl - Omezení záborů zemědělské a lesní půdy

Indikátor: podíl/rozsah nových záborů půdy
 podíl plochy vyňaté ze ZPF/PUPFL

Sledování vlivu územně plánovací dokumentace na ŽP by mělo být periodicky prováděno v celém období a vychází mimo jiné z požadavků ustanovení stavebního zákona č. 183/2006 Sb. a §10h) zákona č. 100/2001 Sb., o posuzování vlivů na životní prostředí, v platném znění (povinnost pořizovatele).

B.X Netechnické shrnutí výše uvedených údajů včetně návrhu stanoviska

Posouzení vlivů územního plánu na životní prostředí bylo provedeno v souladu se zákonem o posuzování vlivů zákona č. 100/2001 Sb. a bylo zpracováno v rozsahu přílohy zákona č. 183/2006 Sb., o územním plánování a stavebním řádu.

Hlavní cíle rozvoje správního území Jeseník nad Odrou

- Vytvoření podmínek pro stabilizaci demografického potenciálu v obci s možným mírným nárůstem.
- Stanovení urbanistické koncepce pro další rozvoj obce s určením podmínek prostorového uspořádání a podmínek uspořádání ploch s rozdílným způsobem využití.
- Řešení problematiky dopravní obsluhy území a obsluhy území technickou infrastrukturou.
- Skloubení požadavků obyvatel se zájmy obce a státu.
- Zabezpečení podmínek pro funkci územních systémů ekologické stability a dalších opatření pro zvýšení přírodních hodnot území.
- Vymezení nezbytné plochy veřejně prospěšných staveb či veřejně prospěšných opatření.

Změny v území se dějí především ve prospěch ploch s označeními plochy smíšeného bydlení (SB), plochy občanského vybavení – sport (OS), plochy rekreace – zahrada (RZ), plochy technické infrastruktury (T), plochy těžby nerostů (TN) a veřejné prostranství – zeleň (PZ).

Zastavitelné plochy jsou vymezeny převážně tak, že navazují na stávající zástavbu obce. Největší zastavitelná plocha je určena pro smíšené bydlení (Z1 – 5,62 ha v k.ú. Jeseník nad Odrou), největší podíl zastavitelných ploch připadá na bydlení – 29,04 ha z celkem 31,66ha ploch se změnou využití.

Územní plán Jeseník nad Odrou byl hodnocen z hlediska vztahu k cílům ochrany životního prostředí obsaženými v dokumentu Státní politika životního prostředí (verze Praha 2004, www.env.cz) Územní plán Jeseník nad Odrou není v přímém rozporu s žádným cílem ochrany životního prostředí definovaným ve výše uvedeném dokumentu.

Z územně plánovací dokumentace vyplývá, že jejím uplatněním mohou být ovlivněny tyto složky životního prostředí – půda, fauna, flóra (ekosystémy) a hluková situace. **Nepředpokládá se, že některá z uvedených složek životního prostředí by byla ovlivněna významně.**

Významný vliv na další složky životního prostředí (obyvatelstvo, včetně zdravotních a sociálně ekonomických vlivů, ovzduší a klima, další fyzikální a biologické charakteristiky, povrchové a podzemní vody, krajinu, horninové prostředí a přírodní zdroje, hmotný majetek a kulturní památky) se rovněž nepředpokládá.

Vyhodnocení vlivů územního plánu Jeseník nad Odrou na životní prostředí je úzce spjata s Hodnocením vlivů na lokality soustavy Natura 2000 dle § 45i zákona č. 114/1992 Sb., které zpracoval Mgr. Jan Losík, Ph.D. držitel autorizace MŽP ČR č.j. 630/279/05 podle § 45i zákona č. 114/1992 Sb., o ochraně přírody a krajiny, v platném znění. Hodnocení bylo zpracováno na základě stanoviska KÚ Moravskoslezského kraje MSK 40532/2010 ze dne 1.4.2010.

Hodnocení odpovídá požadavkům zákona č. 114/1992 Sb., o ochraně přírody a krajiny, v platném znění, z hlediska posuzování dopadů koncepce na evropsky významné lokality (EVL) a ptačí oblasti (PO), které na území České republiky tvoří soustavu Natura 2000.

Všechny jednotlivé navržené záměry a plochy, u nichž byla v konceptu ÚP navržena změna funkčního využití, byly předmětem podrobného hodnocení a posuzování, které mělo za úkol určit významnost vlivu na lokality soustavy Natura 2000.

V závěru Hodnocení vlivů na lokality soustavy Natura 2000 se uvádí :

„Cílem tohoto hodnocení bylo posoudit vliv územního plánu Jeseník nad Odrou na předměty ochrany a celistvost území soustavy Natura 2000. Bylo zjištěno, že návrh územního plánu Jeseník nad Odrou má mírný negativní vliv na celistvost a předměty ochrany lokalit soustavy Natura 2000.

V návrhu ÚP jsou obsaženy dílčí záměry, které mohou vést k ovlivnění těchto předmětů ochrany EVL Poodří: 91F0 – Smíšené lužní lesy s dubem letním (*Quercus robur*), jilmem vazem (*Ulmus laevis*) a jilmem habrolistým (*Ulmus minor*), jasanem ztepilým (*Fraxinus excelsior*) nebo jasanem úzkolistým (*Fraxinus angustifolia*) podél velkých řek atlantské a středoevropské provincie (*Ulmion minoris*), 6510 – Extenzivní sečené louky nížin až podhůří. Mírně negativně může být také dotčen moták pochop a ledňáček říční, které jsou předmětem ochrany PO Poodří. Snížení nebo vyloučení negativního vlivu některých dílčích záměrů je možné dosáhnout vhodným provedením jejich realizace.“

Návrh stanoviska:

Zpracovatel vyhodnocení vlivů územního plánu na životní prostředí pro účely posuzování vlivů koncepcí na životní prostředí dle přílohy k zákonu č. 183/2006 Sb. předkládá následující návrh stanoviska dle zákona č.100/2001 Sb. o posuzování vlivů na životní prostředí a o změně některých souvisejících zákonů (zákon o posuzování vlivů na životní prostředí), ve znění pozdějších předpisů.

Moravskoslezský kraj

Krajský úřad

28. října 117

702 18 Ostrava

STANOVISKO K NÁVRHU ÚZEMNÍHO PLÁNU
JESENÍK NAD ODROU

podle § 10i zákona č. 100/2001 Sb., o posuzování vlivů na životní prostředí a o změně některých souvisejících zákonů (zákon o posuzování vlivů na životní prostředí), ve znění pozdějších předpisů.

Orgán vydávající územní plán: Zastupitelstvo obce Jeseník nad Odrou

Pořizovatel: Městský úřad Nový Jičín
Úřad územního plánování
Masarykovo nám. 1
741 01 Nový Jičín

Zpracovatel posouzení: EKOAUDIT, spol. s r.o.
Podnásepní 1h
602 00 Brno

Stručný popis územního plánu:

Změny v území se dějí především ve prospěch ploch s označeními plochy smíšeného bydlení (SB), plochy občanského vybavení – sport (OS), plochy rekreace – zahrada (RZ), plochy technické infrastruktury (T), plochy těžby nerostů (TN) a veřejné prostranství – zeleň (PZ).

Vymezení využití ploch

ÚP Jeseník nad Odrou bude po zpracování určovat a usměrňovat rozvoj v řešeném katastrálním území obce. Plochy s rozdílným způsobem využití jsou členěny na následující funkční typy a jsou označeny následovně:

Z1 – Z44 - pozemky a stavby pro bydlení v rodinných domech

Z45 – Z 46 – pozemky určené k drobné pěstitelské a chovatelské činnosti příp. rekreaci

Z47 – pozemek určený ke vzniku sportoviště, které bude součástí občanského vybavení obce

Z48 – Z51 – pozemky určené jako veřejná prostranství se zelení

Z52 – Z54 – pozemky k umístění technické infrastruktury – čistíren odpadních vod

Z – plocha těžby nerostů – rozšíření stávajícího dobývacího prostoru

Dále jsou navrženy čtyři účelové komunikace, rozšíření pěti úseků místních komunikací, dvě okružní křižovatky v místech křížení stávajících silnic, dvě krátké přeložky silnice III/0848 a prodloužení silnice III/04816.

Jako územní rezervy je na území obce Jeseník nad Odrou vymezeno 7 ploch územních rezerv. Plochy R1, R2, R3 (k.ú. Jeseník nad Odrou) a R4 (k.ú. Hůrka) jako plochy pro smíšené bydlení. Dále byla vymezena plocha R5 pro přeložku silnice III/0489 - územní rezerva - E501 „Lokalita pro velký energetický zdroj (VEZ) Blahutovice včetně koridoru pro vedení výkonu do sítě 400 kV v trase VEZ - stávající vedení č. 459 Horní Životice – Nošovice“ a územní rezerva - D517 „Územní rezerva pro zabezpečení zájmů státu, vyplývajících z mezinárodních závazků“

Stručný popis posouzení:

Posouzení vlivů územního plánu na životní prostředí bylo provedeno v souladu se zákonem o posuzování vlivů zákona č. 100/2001 Sb. a bylo zpracováno v rozsahu přílohy zákona č. 183/2006 Sb., o územním plánování a stavebním řádu.

Vyhodnocení vlivů územního plánu Jeseník nad Odrou na životní prostředí je úzce spjato s Hodnocením vlivů na lokality soustavy Natura 2000 dle § 45i zákona č. 114/1992 Sb., které zpracoval Mgr. Jan Losík, Ph.D. držitel autorizace MŽP ČR č.j. 630/279/05 podle § 45i zákona č. 114/1992 Sb., o ochraně přírody a krajiny, v platném znění. Hodnocení bylo zpracováno na základě stanoviska KÚ Moravskoslezského kraje MSK 40532/2010 ze dne 1.4.2010.

V závěru Hodnocení vlivů na lokality soustavy Natura 2000 se uvádí :

„Cílem tohoto hodnocení bylo posoudit vliv územního plánu Jeseník nad Odrou na předměty ochrany a celistvost území soustavy Natura 2000. Bylo zjištěno, že návrh územního plánu

Jeseník nad Odrou má mírný negativní vliv na celistvost a předměty ochrany lokalit soustavy Natura 2000.

V návrhu ÚP jsou obsaženy dílčí záměry, které mohou vést k ovlivnění těchto předmětů ochrany EVL Poodří: 91F0 – Smíšené lužní lesy s dubem letním (*Quercus robur*), jilmem vazem (*Ulmus laevis*) a jilmem habrolistým (*Ulmus minor*), jasanem ztepilým (*Fraxinus excelsior*) nebo jasanem úzkolistým (*Fraxinus angustifolia*) podél velkých řek atlantské a středoevropské provincie (*Ulmion minoris*), 6510 – Extenzivní sečené louky nížin až podhůří. Mírně negativně může být také dotčen moták pochop a ledňáček říční, které jsou předmětem ochrany PO Poodří. Snížení nebo vyloučení negativního vlivu některých dílčích záměrů je možné dosáhnout vhodným provedením jejich realizace.“

Závěry posouzení:

Na základě návrhu Územního plánu Jeseník nad Odrou a jeho vyhodnocení podle přílohy zákona č. 183/2006 Sb. v kontextu § 10i zákona č. 100/2001 Sb., o posuzování vlivů na životní prostředí včetně vyloučení vlivů územního plánu na vyhlášené evropsky významné lokality a ptačí oblasti dle ustanovení § 45 zákona č. 114/1992 Sb., o ochraně přírody a krajiny, ve znění pozdějších předpisů, vyjádření dotčených územně samosprávných celků, dotčených správních úřadů a veřejnosti

v y d á v á

Krajský úřad Moravskoslezského kraje, odbor životního prostředí jako příslušný úřad podle § 22 písm. e) zákona č. 100/2001 Sb., o posuzování vlivů na životní prostředí a o změně některých souvisejících zákonů (zákon o posuzování vlivů na životní prostředí), ve znění pozdějších předpisů

s o u h l a s n é s t a n o v í s k o

k návrhu Územního plánu Jeseník nad Odrou

Souhlasné stanovisko za dodržení následujících podmínek:

A. Podmínky souhlasného stanoviska

Navrhovaná opatření pro předcházení, snížení nebo kompenzaci zjištěných nebo předpokládaných závažných záporných vlivů

- Při projektování a realizaci záměrů vždy postupovat v souladu s platnou legislativou. Specifické vlivy bude možno reálně identifikovat až při posuzování jednotlivých záměrů v rámci navazujících schvalovacích procesů.

- Z hlediska vlivů na archeologické dědictví při zemních pracích je nutno respektovat ustanovení §22 a §23 zák. č. 20/1987 Sb., o státní památkové péči, ve znění pozdějších předpisů (archeologické výzkumy a nálezy).
- Konkrétní projektové záměry je nutno řešit v souladu se ZOPK 114/1992 Sb. § 12 – ochrana krajinného rázu, §45 h) – hodnocení důsledků koncepcí a záměrů na evropsky významné lokality a ptačí oblasti a §67 povinnosti investorů, výsledné materiály předložit příslušným OOP jako podklad pro rozhodování.
- Výběr projektů i jejich faktické provádění musí zajistit, aby byly podporovány projekty, které mohou nejvíce přispět ke zlepšení stavu životního prostředí a veřejného zdraví, případně aby projekty splňující environmentální kritéria byly při výběru významně preferovány.
- Důsledně dbát, aby funkční plochy vymezené územním plánem byly využívány v souladu s limity pro hlavní a přípustné využití území.

Výběr projektů i jejich faktické provádění musí zajistit, aby byly podporovány projekty, které mohou nejvíce přispět ke zlepšení stavu životního prostředí a veřejného zdraví, případně aby projekty splňující environmentální kritéria byly při výběru významně preferovány.

Při projektování a realizaci záměrů vždy postupovat v souladu s platnou legislativou. Specifické vlivy bude možno reálně identifikovat až při posuzování jednotlivých záměrů v rámci navazujících schvalovacích procesů.

B. Obecná doporučení

Doporučený postup pro předcházení vlivů územního plánu na životní prostředí :

1. Konkrétní návrhy projektů hodnotit pomocí navržených environmentálních ukazatelů.
2. Provést porovnání záměru s požadavky zákona č. 100/2001 Sb. a provést tento postup.
3. V nezbytných případech stanovit varianty řešení.
4. Spolupracovat s veřejností i v případě podlimitních záměrů nebo mimo rámec zákona č. 100/2001 Sb.

Toto stanovisko není Rozhodnutím podle zákona č. 500/2004 Sb., o správním řízení (správní řád), ve znění pozdějších předpisů. Toto stanovisko nenahrazuje vyjádření dotčených správních úřadů ani příslušná povolení podle zvláštních předpisů.

Datum vydání stanoviska:

Otisk razítka příslušného úřadu:

Jméno, příjmení a podpis pověřeného zástupce příslušného úřad

Zpracovatel vyhodnocení:

EKOAUDIT, spol. s r.o.
Podnásepní 1h, 602 00 Brno
Tel.: 543 235 063, 602 555 230
E-mail: ekoaudit@ekoaudit.cz
Http: www.ekoaudit.cz

Jmenovitě:

RNDr. Procházka Jiří, ředitel/jednatel společnosti,
držitel osvědčení ke zpracování dokumentace dle zákona
č. 100/2001 Sb.

Oprávněná osoba: RNDr. Jiří Procházka, s Osvědčením Ministerstva životního prostředí ČR
č.j. 135/13/OPVŽ/94 ze dne 24.05.1994, s prodlouženou platností dle č.j. 43139/ENV/06
z 27.06.2006 - k odborné způsobilosti ke zpracování dokumentací a hodnocení vlivů staveb,
činností nebo technologií na životní prostředí dle zákona č. 100/2001 Sb.o posuzování vlivů
nadživotní prostředí a o změně některých souvisejících zákonů.

Podpis zpracovatele vyhodnocení:

Seznam zkratk

- BPEJ - bonitovaná půdně ekologická jednotka
HPJ - hlavní půdní jednotka
k.ú. - katastrální území
OOP - orgán ochrany přírody
OS - plochy občanského vybavení - sport
PUPFL - pozemky určené k plnění funkcí lesa – plochy lesní
PV - plochy veřejných prostranství
RZ - plochy veřejného prostranství - zeleně
SB - plochy smíšené obytné
T - plochy technické infrastruktury
TN - plocha těžby nerostů
ÚSES - územní systém ekologické stability
ÚSKP ČR - Ústřední seznam kulturních památek České republiky

Použitá literatura a materiály:

- Agentura ochrany přírody a krajiny ČR (<http://aopk.cz>)
- Culek, M.(ed.) (1996): Biogeografické členění České republiky. Enigma, Praha.
- Česká geologická služba, mapový server (<http://www.geology.cz>)
- Hydroekologický informační systém VÚV T.G.M. (<http://heis.vuv.cz/>)
- Koncepce rozvoje zemědělství a venkova Moravskoslezského kraje (2008, <http://www.kr-moravskoslezsky.cz>)
- Koncepce strategie ochrany přírody a krajiny Moravskoslezského kraje (2006, <http://www.kr-moravskoslezsky.cz>)
- Mapová aplikace Výzkumný ústav meliorací a ochrany půdy, v.v.i (<http://ms.sowac-gis.cz>)
- Mapový portál Cenia (<http://geoportal.cenia.cz>)
- Mapový projekt ÚSOP (<http://drusop.nature.cz>)
- Mapový server AOPK ČR (<http://mapy.nature.cz>)
- Plán odpadového hospodářství Moravskoslezského kraje (2004, <http://www.kr-moravskoslezsky.cz>)
- Plán rozvoje vodovodů a kanalizací území Moravskoslezského kraje (2004, <http://www.kr-moravskoslezsky.cz>)
- Portál veřejné správy České republiky (geoportal.cenia.cz)
- Program snižování emisí a imisí znečišťujících látek do ovzduší Moravskoslezského kraje (2004, <http://www.kr-moravskoslezsky.cz>)
- Státní politika životního prostředí (verze Praha 2004, www.env.cz)
- Ústřední seznam kulturních nemovitých památek, NPÚ (<http://monumnet.npu.cz>)
- Územní energetická koncepce Moravskoslezského kraje (2003, <http://www.kr-moravskoslezsky.cz>)
- Vodohospodářský informační portál (<http://www.voda.gov.cz/portal>)
- Web obce Jeseník nad Odrou
- Zákon č. 100/2001 Sb. o posuzování vlivů na životní prostředí
- Zákon č. 114/1992 Sb., o ochraně přírody a krajiny, v platném znění
- Zákon č.183/2006 Sb., o územním plánování a stavebním řádu

Vyjádření dotčených správních orgánů a institucí:

Koordinované stanovisko Krajského úřadu Moravskoslezského kraje stanoviska KÚ Moravskoslezského kraje MSK 40532/2010 ze dne 1.4.2010