

Obsah

Úvod.....	2
1. Zhodnocení vztahu územně plánovací dokumentace k cílům ochrany životního prostředí přijatým na vnitrostátní úrovni.....	2
2. Údaje o současném stavu životního prostředí v řešeném území a jeho předpokládaném vývoji pokud by nebyla uplatněna politika územně plánovací dokumentace.....	3
2.1 Vymezení území.....	3
2.2. Základní charakteristiky stavu životního prostředí v dotčeném území.....	4
3. Charakteristiky životního prostředí, které by mohly být uplatněním územně plánovací dokumentace významně ovlivněny.	17
4. Současné problémy a jevy životního prostředí, které by mohly být uplatněním politiky územního rozvoje nebo územně plánovací dokumentace významně ovlivněny.	42
5. Zhodnocení stávajících a předpokládaných vlivů navrhovaných variant politiky územního rozvoje nebo územně plánovací dokumentace.	48
6. Porovnání zjištěných nebo předpokládaných kladných a záporných vlivů podle jednotlivých variant řešení a jejich zhodnocení. Srozumitelný popis použitých metod vyhodnocení včetně jejich omezení	57
7. Popis navrhovaných opatření pro předcházení, snížení nebo kompenzaci všech zjištěných nebo předpokládaných závažných záporných vlivů na životní prostředí	57
8. Zhodnocení způsobu zapracování cílů ochrany životního prostředí přijatých na mezinárodní nebo komunitární úrovni do politiky územního rozvoje a jejich zohlednění při výběru řešení . Zhodnocení způsobu zapracování cílů ochrany životního prostředí do územně plánovací dokumentace a jejich zohlednění při výběru variant řešení.	59
9. Návrh ukazatelů pro sledování vlivu politiky územního rozvoje a územně plánovací dokumentace na životní prostředí	60
10. Netechnické shrnutí výše uvedených údajů	61
Literatura:	62

DODATEK K ÚP MOŘKOV - POSOUZENÍ DLE ZÁK. Č. 100/2001 SB.
(zpracován na základě výsledku společného jednání)

Úvod

Územní plán obce Mořkov byl zpracován v r. 2011 Urbanistickým střediskem Ostrava, s.r.o. na základě zadání Zastupitelstva obce Mořkov ze dne 24. 6.2010.

Územní plán Mořkov je zpracován dle stavebního zákona (zákon č. 183/2006 Sb., o územním plánování a stavebním řádu, ve znění zákona č. 68/2007 Sb.) a v souladu s požadavky vyhlášky č. 500/2006 Sb., o územně analytických podkladech, územně plánovací dokumentaci a způsobu evidence územně plánovací činnosti a vyhlášky č. 501/2006 Sb., o obecných požadavcích na využívání území.

Nedílnou součástí územního plánu obce Mořkov je vyhodnocení vlivů na životní prostředí zpracované na základě ustanovení § 10i zákona č. 100/2001 Sb. a přílohy k §19, odst.2, zákona č. 183/2006 Sb. osobou oprávněnou podle § 19 zákona č. 100/2001 Sb.

1. Zhodnocení vztahu územně plánovací dokumentace k cílům ochrany životního prostředí přijatým na vnitrostátní úrovni.

Důvodem pro zpracování územního plánu obce Mořkov je naplnit Zadání schválené zastupitelstvem obce Mořkov dne 24. 6.2010.

Územním plánem je vymezeno zastavěné území, zastavitelné plochy a plochy dopravní infrastruktury a jsou stanoveny podmínky pro využití těchto ploch. Dále je řešena sídelní zeleň. Územní plán je v souladu se Zásadami územního rozvoje Moravskoslezského kraje a s Politikou územního rozvoje České republiky 2008.

Nově vymezené plochy nebudou mít podstatný vliv na širší dopravní vztahy, na širší vztahy technické infrastruktury a na vymezený územní systém ekologické stability, na ptačí oblasti ani evropsky významné lokality. Výjimečně jsou však situovány do okrajové části přírodního parku Podbeskydí a zčásti i CHKO Beskydy.

Ostatní vlivy na jednotlivé konkrétní části životního prostředí jsou popsány v následujících kapitolách.

Současně jsou respektovány návaznosti na zpracované a schválené územní plány sousedních měst a obcí.

Součástí zpracování je i vyhodnocení vlivů na životní prostředí zpracované na základě ustanovení § 10i zákona č. 100/2001 Sb. a přílohy k §19, odst.2, zákona č. 183/2006 Sb. osobou oprávněnou podle § 19 zákona č. 100/2001 Sb.

Posouzení vlivů dle ustanovení §45i odst.1 zákona č. 114/1992 Sb. (Natura 2000) nebylo požadováno.

2. Údaje o současném stavu životního prostředí v řešeném území a jeho předpokládaném vývoji pokud by nebyla uplatněna politika územně plánovací dokumentace.

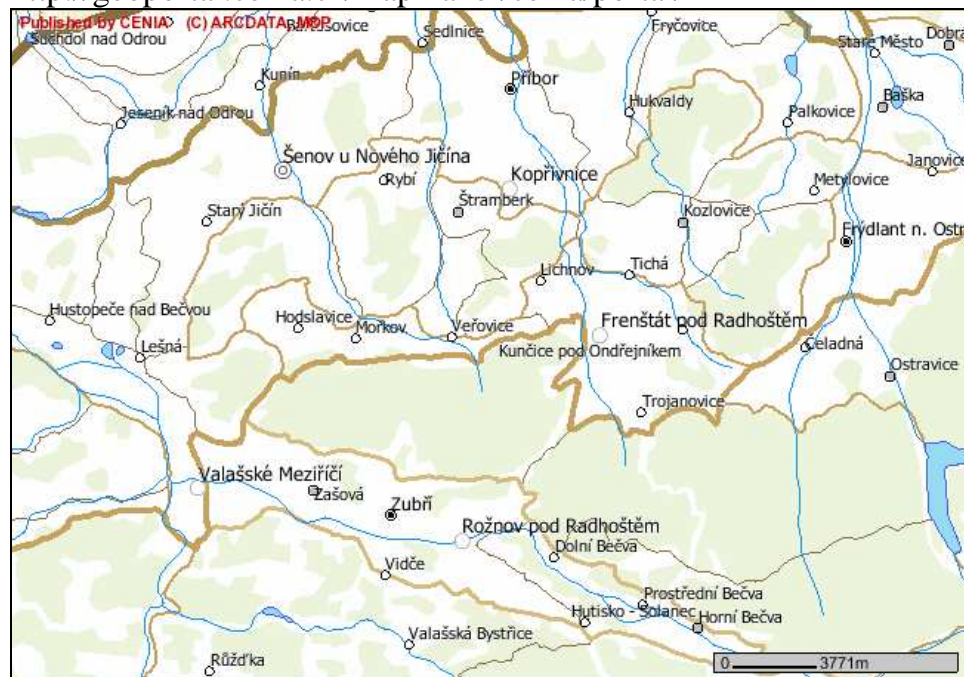
2.1 Vymezení území

Katastr obce Mořkov geomorfologicky náleží systému Alpsko-himalájského, provincie Západní Karpaty. Další podrobnější členění se liší podle následujícího přehledu

	Sever	Jih
<u>Geomorfologie - Systém</u>	Alpsko-himalájský	Alpsko-himalájský
<u>Geomorfologie - Provincie</u>	Západní Karpaty	Západní Karpaty
<u>Geomorfologie - Subprovincie</u>	Vnější Západní Karpaty	Vnější Západní Karpaty
<u>Geomorfologie - Oblasti</u>	Západobeskydské podhůří	Západní Beskydy
<u>Geomorfologie - Celky</u>	Podbeskydská pahorkatina	Moravskoslezské Beskydy
<u>Geomorfologie - Podcelky</u>	Frenštátská brázda	Radhošťská hornatina
<u>Geomorfologie - Okrsky</u>	Veřovická brázda	Hodslavický Javorník

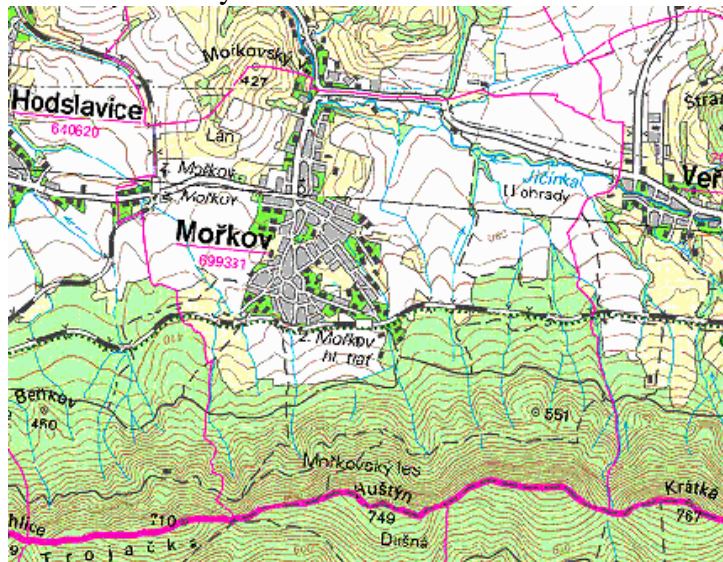
Nachází se v členité krajině zejména v jižní horské části, kde je nejvyšším bodem Huštýn (748 m n.m). Střední a severní část území má podhorský charakter se zvlněným terénem o nadmořské výšce mezi 350 – 400 m n.m. Podhorská část území má charakter brázdy v-z směru.

Obrázek č. 1: Geomorfologické členění
<http://geoportal.cenia.cz/mapmaker/cenia/portal/>



Obec Mořkov náleží do Moravskoslezského kraje, okresu Nový Jičín .
 Celé území náleží jedinému katastrálnímu území Mořkov 699331.

Obrázek č. 2.: Vymezení katastrálního území



vymezení katastru
 obce

2.2. Základní charakteristiky stavu životního prostředí v dotčeném území

- Klimatické údaje (zpracováno podle Quitt 1975)

Řešené území leží v mírně teplé klimatické oblasti MT 9 a jižní, vyšší polohy náleží oblasti mírně teplé MT 2 . Místní klima je charakterizováno dlouhým a teplým létem, s mírnou zimou. Poměrně vysoký roční srážkový úhrn (až kolem 800 mm srážek) je ovlivněn návětrnou polohou řešeného území v Podbeskydské pahorkatině.

Obrázek č.3: Klimatické oblasti (Quitt 1975)



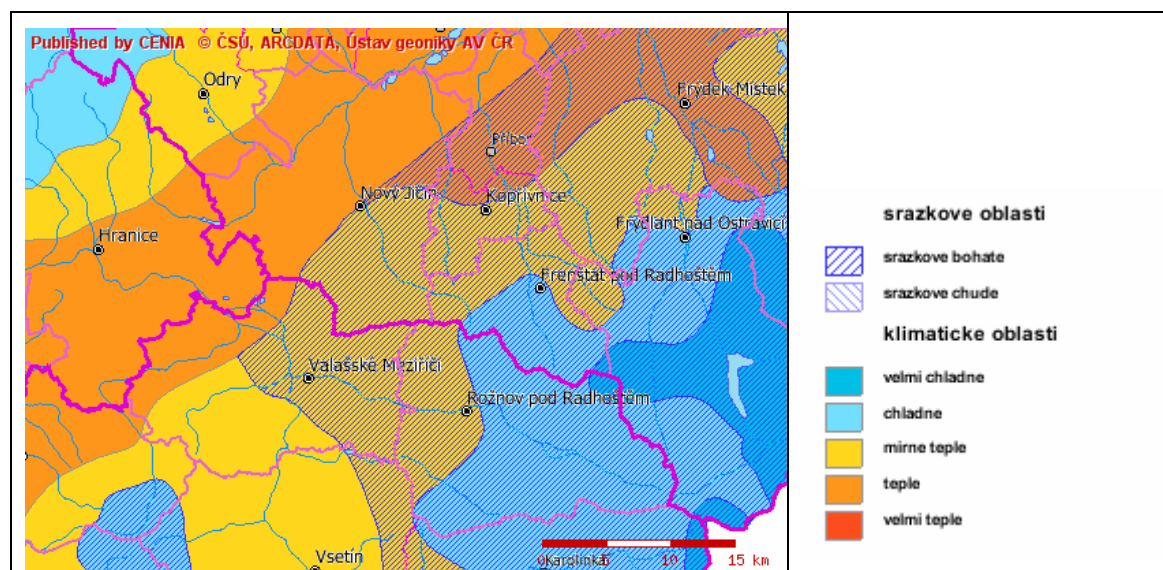
Vybrané klimatické charakteristiky (převzato z QUITT 1975)

klimatická charakteristika	klimatická oblast MT 9	klimatická oblast MT 2
Počet letních dnů	40-50	20-30
Počet dnů s průměr. tepl. 10 °C a více	140-160	140-160
Počet mrazových dnů	140-160	110-130
Počet ledových dnů	30 - 40	40-50
Prům. teplota v lednu (°C)	-3 až -4	-3 až -4
Prům. teplota v červenci (°C)	17 - 18	16-17
Prům. teplota v dubnu (°C)	6-7	6-7
Prům. teplota v říjnu (°C)	7 - 8	6-7
Prům. poč. dnů se srážkami 1mm a více	100 - 120	120-130
Srážkový úhrn ve veget. období v mm	400 - 450	450-500
Srážkový úhrn v zimním období v mm	250 - 300	250-300
Počet dnů se sněhovou pokrývkou	60 - 80	80-100
Počet dnů zamračených	120 - 150	150-160
Počet dnů jasných	40-50	40-50

Podle novějších podkladů uvedených na Portálu veřejné správy je celé území řazeno do mírně teplé klimatické oblasti srážkově bohaté.

Obrázek č.4: Klimatické oblasti -

http://geoportal.cenia.cz/mapmaker/MapWin.aspx?M_Site=cenia&M_Lang=cs



- **Povrchové vody**

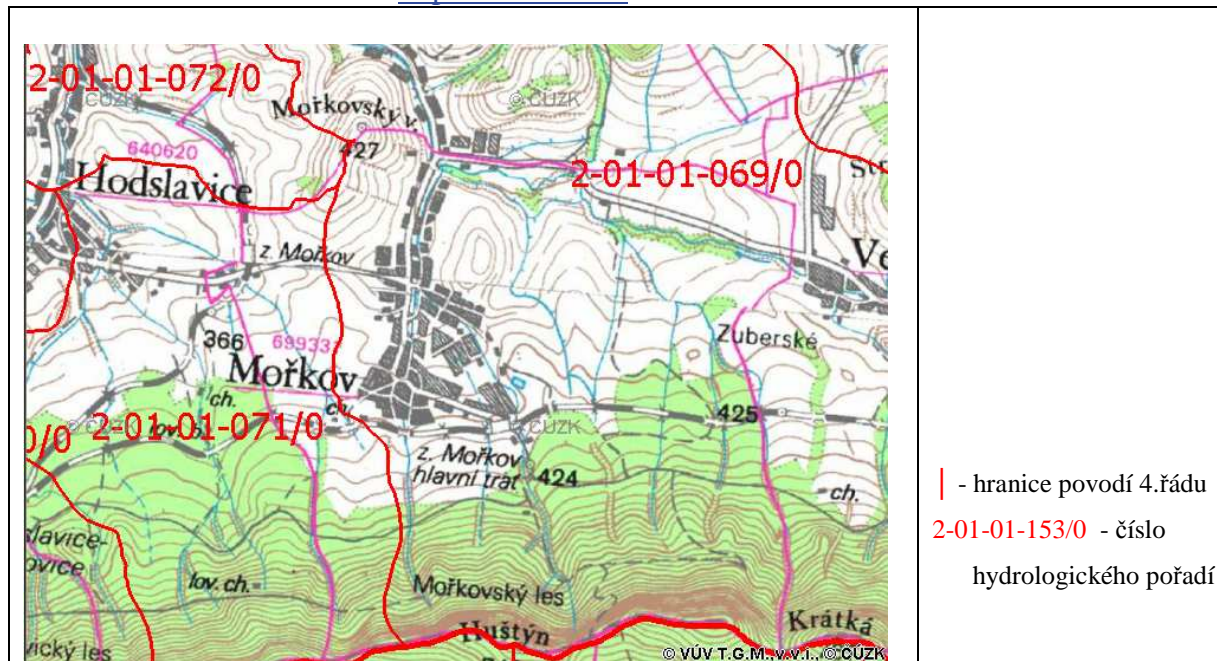
Území náleží do povodí Odry. Hlavním tokem je Jičínka č. hydrologického pořadí 2-01-01-069. Malá západní část katastrálního území Mořkov spadá do povodí Křižanova potoka č. hydrologického pořadí 2-01-01-71/0.

Situace povodí 4.řádu je uvedena na obrázku č.3.

Žádný tok (úsek toku) v správním území obce Mořkov není dle vyhlášky č. 267/2005 Sb., kterou se stanoví seznam významných vodních toků a způsob provádění činnosti souvisejících se správou vodních toků, zařazen mezi významné vodní toky.

Z hlediska Nařízení vlády č. 71/2003 Sb. je Jičínka řazena vod vhodných pro život a reprodukci původních druhů ryb a dalších vodních živočichů (do lososovitých a kaprovitých vod – VÚV T.G.M - <http://heis.vuv.cz>)

Obrázek č.5: Povodí 4.řádu – převzato z Hydroekologického informačního systému VÚV TGM – HEIS - <http://heis.vuv.cz/>



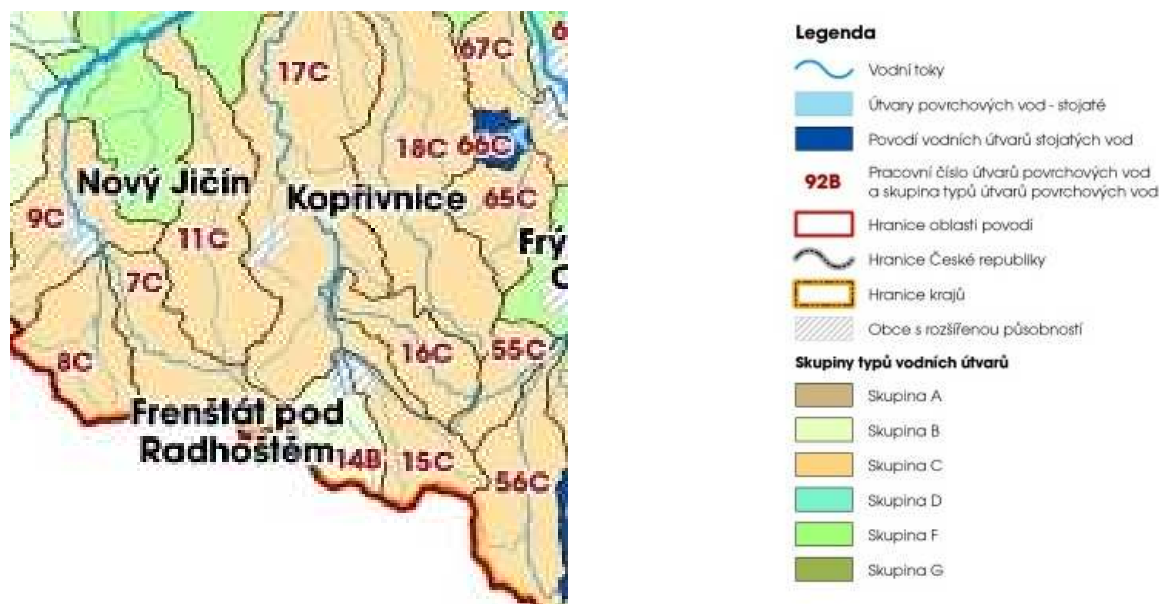
Kvalita povrchových vod v říčním systému řešeného území není pravidelně hodnocena. Tok Jičínky je sledován až v Novém Jičíně, kde kvalita povrchové vody dosahuje nejhorší páté třídy (velmi silně znečištěná voda) jakosti vod (období 2007-2008, zdroj informací <http://heis.vuv.cz/data/webmap/isapi.dll?map=jvt&>).

Dle Plánu oblasti povodí Odry, schváleného Krajským úřadem Moravskoslezského kraje opatřením ze dne 9. 6. 2009 byly vymezeny pro posuzované území Mořkov následující vodní útvary povrchových vod:

Pracovní čísla vodního útvaru (VÚ)	Identifikátor vodního útvaru	Název vodního útvaru	Název hlavního toku	Správa VÚ
7	20068000	Jičínka po soutok s tokem Zrzávka	Jičínka	CZ
8	20073000	Zrzávka po ústí do toku Jičínka	Zrzávka	CZ

Obrázek č.6: Vodní útvary povrchových vod – tekoucí

http://www.pod.cz/planovani/cz/plan_oblasti_povodi_odry.html



V území nejsou povodňovým plánem Moravskoslezského kraje - http://www.pod.cz/povodnovy_plan/ vymezena žádná zátopná území. Vymezení území pravděpodobně ohrožených povodněmi uvedené v koordinačním výkresu bylo získáno od zadavatele UP.

- **Podzemní voda**

Podle nové rajonizace (Olmer-Herrmann-Kadlecová-Prchalová et al. 2006) území náleží do hydrogeologického rajónu č. 3213 Flyš v mezipovodí Odry.

Hydrogeologické podmínky území jsou relativně jednoduché. Převážná část správního území obce Mořkov je tvořena převážně slezskou jednotkou v godulském vývoji. Převládá flyšový charakter sedimentů (viz níže – geologické poměry). V severní části území jsou zastoupeny vulkanity těšínitové formace.

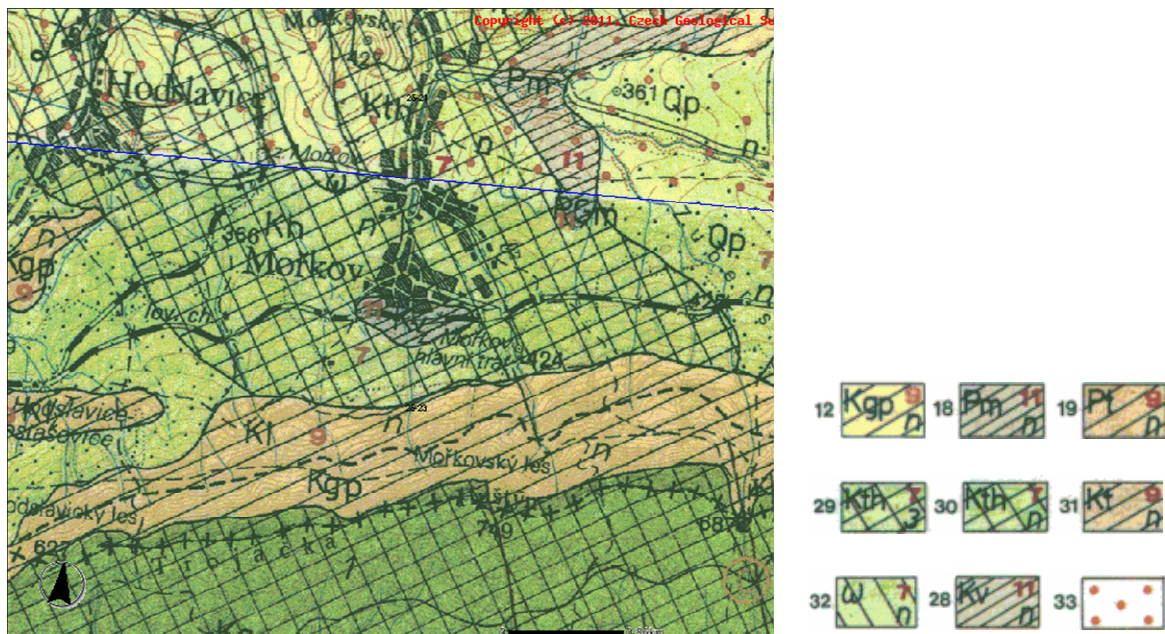
Velká část severní a střední části území je pokryta deluviálními sedimenty nebo podél vodotečí fluviálními sedimenty.

V území převládá mělký oběh podzemních vod vázaný především na kvartérní sedimenty a zónu povrchového rozpojení ve flyšoidních sedimentech. Drenážními bázemi jsou místní povrchové toky.

Propustnost a transmisivita hornin u kvartérních sedimentů je střední, koeficient transmisivity T u písčitéch hlín Jičínky je $1 \cdot 10^{-5}$ až $1 \cdot 10^{-4} \text{ m}^2 \cdot \text{s}^{-1}$. Horniny karpatského flyše mají transmisivity řádově nižší a pohybují se rozpětí 10^{-6} - $10^{-5} \text{ m}^2 \cdot \text{s}^{-1}$, u pískovců a vápenců i $10^{-4} \text{ m}^2 \cdot \text{s}^{-1}$.

Z hlediska jímání podzemních vod jsou vhodné především fluviální sedimenty. Z hlediska ochrany vod je v jižní části katastrálního území vymezena chráněná oblast přirozené akumulace vod (CHOPAV) Beskydy.

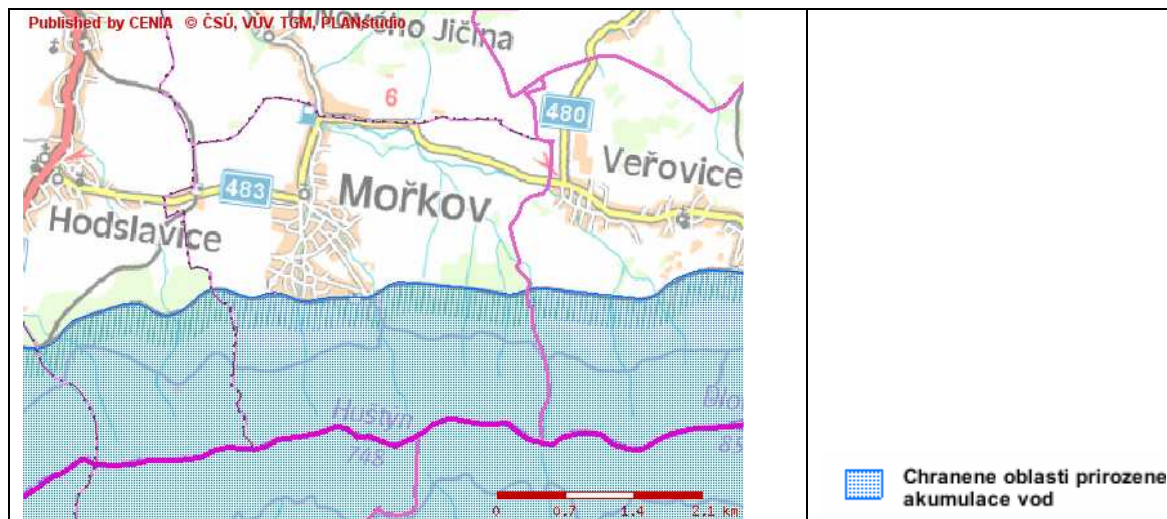
Obrázek č. 7 : Hydrogeologická mapa
<http://www.geology.cz/extranet/geodata/mapserver>



Legenda

12 – pestré godulské vrstvy (jílovce) – izolátor, 18 – menilitové vrstvy – izolátor $T < 10^{-6} \text{ m}^2/\text{s}$, 19 – třinecké vrstvy – izolátor $T 10^{-6} - 10^{-5} \text{ m}^2/\text{s}$, 20 – godulské souvrství – střídání ryze puklinových kolektorů a izolátorů $T 10^{-5} - 10^{-4} \text{ m}^2/\text{s}$, 28 – zvrásněný ukloněný hydrogeologický izolátor veřovických vrstev $T < 10^{-6} \text{ m}^2/\text{s}$, 29 – komplex střídajících se vrstevných, ryze puklinových kolektorů a izolátorů těšínsko-hradištského souvrství $T 1,1 \cdot 10^{-5} - 3,5 \cdot 10^{-4} \text{ m}^2/\text{s}$, 30 – dtto $T 10^{-5} - 10^{-4} \text{ m}^2/\text{s}$, 31 – regionální izolátor těšínských vrstev $T 10^{-6} - 10^{-5} \text{ m}^2/\text{s}$, 32 – puklinový kolektor přìpovrchové zóny rozpojených a rozpukaných těšínity, 33 – území s vodami II.kategorie (Ca + Mg méně než 1 mmol/l nebo 3,5-9 mmol/l, Fe 0,3 – 30 mg/l, Mn 0,1 – 10 mg/l).

Obrázek č. 8 : CHOPAV Beskydy -
http://geoportal.cenia.cz/mapmaker/MapWin.aspx?M_Site=cenia&M_Lang=cs



- **Geologické poměry**

Ve správním území obce Mořkov jsou zastoupeny geologické jednotky náležející do Západních Karpat. Základními jednotkou je slezská jednotka, podřadně podslezská jednotka, které jsou na velké části zejména střední části území překryty kvartérními, převážně fluviaálními a deluviaálními sedimenty.

Na většině území vystupuje na povrch slezská jednotka, v které jsou zastoupeny sedimenty převážně godulského vývoje. Jsou tvořeny těšínsko-hradištským souvrstvím, vrstvami godulskými, ostravským pískovcem, lhoteckým souvrstvím a veřovickými vrstvami. Ve veřovických vrstvách a lhoteckém souvrství převládají jílovce. V ostatních vrstvách slepence, pískovce, jílovce a prachovce ve flyšoidním vývoji.

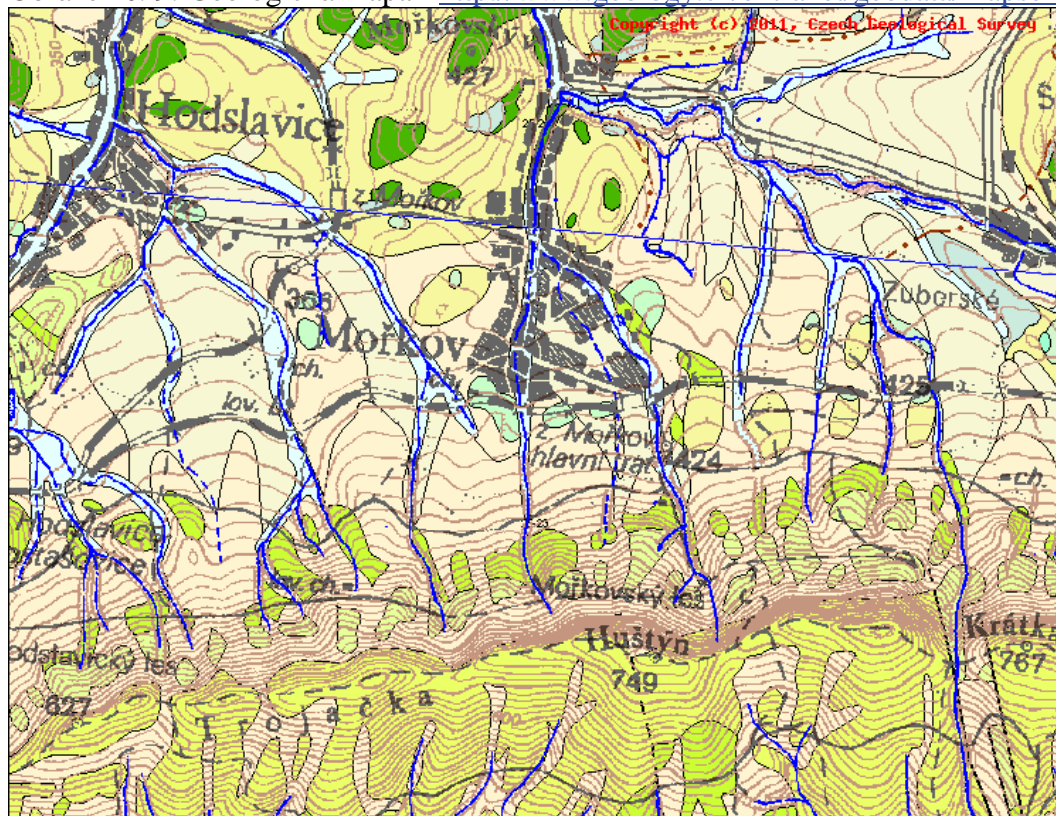
Ve severní části území vystupují na povrch horniny těšínsko-hradištského souvrství (jílovce, pískovce, pelosiderity) a vyvěřeliny těšínitové asociace (pikrity, těšínity, diabázy). Dále na sever jsou drobné výchozy podslezské jednotky (ždánická jednotka, menilitové, podmenilitové a frýdecké souvrství) ve vývoji jílovců, pelitů, podřadně pískovců a slepenců.

Ve střední části v prostoru Veřovické brázdy jsou zastoupeny neogénní kamenito-písčito-jílovitá eluvia sedimentárních hornin badenu, karpatu a flyše.

Z kvartérních sedimentů převládají písčito-hlinité až hlinito-písčité deluviaální sedimenty nebo kamenité až hlinito-kamenité deluviaální sedimenty. V okolí vodních toků jsou vyvinuty nivní sedimenty (hlína, písek, štěrk).

Geologická stavba území je patrná z následujícího obrázku.

Obrázek č. 9: Geologická mapa - <http://www.geology.cz/extranet/geodata/mapserver>



Sjednocená legenda GeoČR 50

kenozoikum

kvartér

holocén

- 6** nívní sediment (fluviální nečlenené + sedimenty vodních nádrží)
- 7** smíšený sediment (deluviofluviální)
- 12** písčito-hlinitý až hlinito-písčitý sediment (deluviální) (složení pestré)
- 13** kamenitý až hlinito-kamenitý sediment (deluviální) (složení pestré)

pleistocén

- 20** sediment deluvioeolický (složení křemen + příměsi + CaCO₃)
- 36** nevytříděné štěrky (proluviální) (složení pestré)
- 2251** nevytříděné štěrky (proluviální)

neogén, kvartér

- 2243** kamenito-písčito-jílovitá eluvia sedimentárních hornin badenu, karpátu a flyše

KARPATY

paleogén

oligocén

- 1961** jílovec, silicit, vápenec (marinní)

kenozoikum, mezozoikum

křída, paleogén

křída svrchní, paleocén, oligocén

- 1966** pelity, podřadně pískovce a slepence (marinní)

mezozoikum

křída

křída svrchní

- 1998** pískovec, jílovec (marinní)
- 2005** jílovec, pískovec (marinní)
- 2001** pískovec, jílovec (marinní)

křída spodní

- 2007** jílovec, pískovec, silicit (marinní)
- 2008** jílovec (marinní) (složení silicifikovaný)
- 2012** pískovec, slepenec (marinní)
- 2010** jílovec, pískovec (marinní)
- 2019** tešinit, pikrit, tuf, tufit
- 2014** jílovec, pískovec, pelosiderit (marinní)

- **Nerostné bohatství**

Hlavními nerostnými surovinami evidovanými na správním území obce Mořkov jsou černé uhlí a zemní plyn. Celá plocha posuzovaného území náleží do chráněného ložiskového území Čs. Část Hornoslezské pánve:

Chráněná ložisková území (CHLÚ) - Chráněná ložisková území

Číslo CHLÚ	Název	Surovina	IČ	Organizace
14400000	Čs.část Hornoslezské pánve	Uhlí černé, Zemní plyn	26863154	OKD, a.s.Ostrava

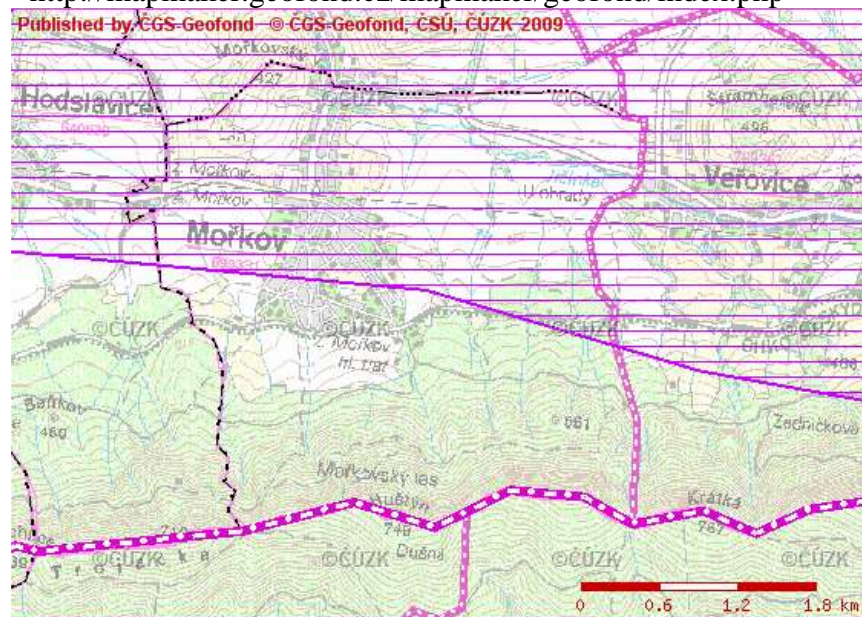
Severní části území je vymezeno výhradní ložisko



Ložiska a prognózní zdroje - Ložiska výhradní plocha

Subregistr	Číslo ložiska	Název	Identifikační číslo	Organizace	Surovina	Způsob těžby
B	3171900	Mořkov-Frenštát	317190000	Česká geologická služba - Geofond	Uhlí černé	dosud netěženo

Obrázek č.10: Ložisková území a průzkumná území

- <http://mapmaker.geofond.cz/mapmaker/geofond/index.php>



 **Ložiska vyhradní linie**
 **Ložiska vyhradní plocha**

Celá plocha katastrálního území je chráněné ložiskové území Čs.část Hornoslezské pánve (uhlí černé, zemní plyn)

Jižní část území je vedena jako průzkumné území na ropu a zemní plyn

Ložiska a prognózní zdroje - Průzkumná území

Identifikační číslo	Název	Stav	Datum zahájení účinnosti	Datum ukončení účinnosti	Datum ukončení prodloužení	Surovina
010005	Zubří	1 - rozhodnutí		31-05-2006	31-12-2014	ropa a zemní plyn

V západní části území je zrušené ložisko černého uhlí Hodslavice

Ložiska a prognózní zdroje - Ložiska zrušená plocha

Subregistr	Číslo ložiska	Název	Identifikační číslo	Organizace	IČ	Surovina	Způsob těžby	Signatury
Z	3171903	Hodslavice	317190300	Neuvedena		Uhlí černé	dosud netěženo	

Mimo ložiska uhlí a zemního plynu byla v posuzovaném území hodnocena i ložiska kamene a fosfátů. Obojí s negativním výsledkem.

Ložiska a prognózní zdroje - Ložiska zrušená plocha

Subregistr	Číslo ložiska	Název	Identifikační číslo	Organizace	IČ	Surovina	Způsob těžby	Signatury
Z	9356900	Mořkov	935690000	Neuvedena		Stavební kámen	dřívější povrchová	
Z	5075700	Mořkov	507570000	Neuvedena		Stavební kámen	dřívější povrchová	

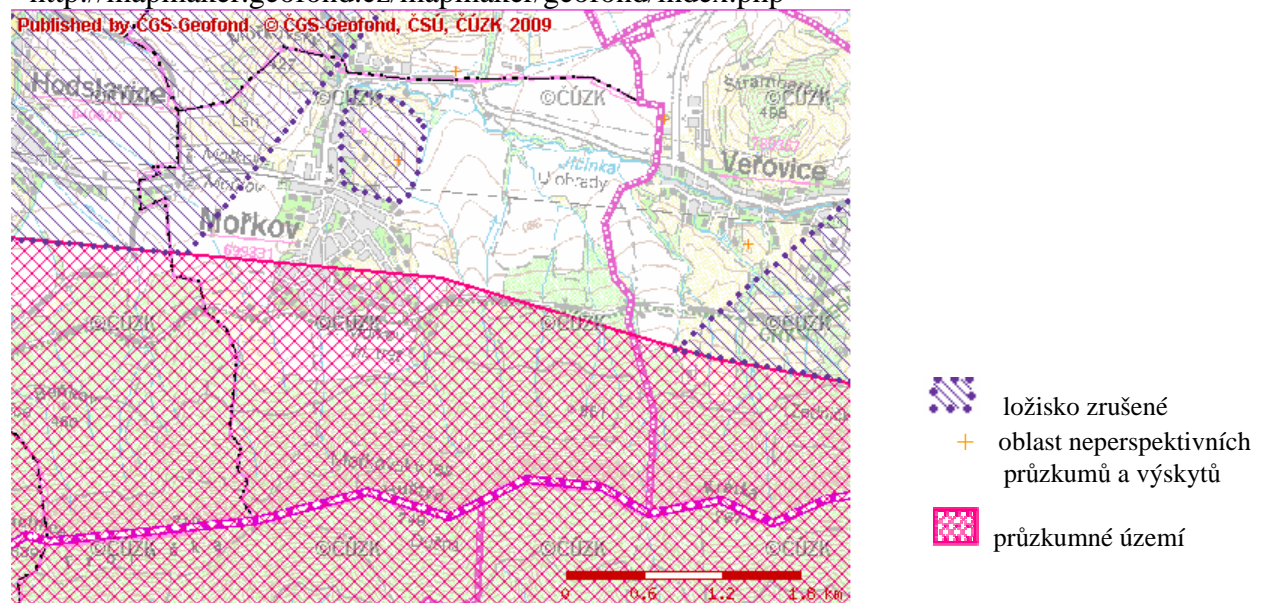
Ložiska a prognózní zdroje - Oblasti negativních průzkumů a neperspektivní výskytů bod

Subregistr	Číslo ložiska	Název	Identifikační číslo	Organizace	IČ	Surovina	Způsob těžby	Signatury
V	1851311	Mořkov-Věřovice	185131101	Neuvedena		Fosfáty	dřívější povrchová	

Přehled prostorového umístění jednotlivých ložisek a průzkumných území je na obrázku č. 11.

Obrázek č.11: Ložisková území a průzkumná území

- <http://mapmaker.geofond.cz/mapmaker/geofond/index.php>



Mimo tato ložiska byla v území v minulosti těžena železná ruda na Mořkovském vrchu (ložisko Životice u Nového Jičína) – viz poddolovaná území. Těžba probíhala kolem roku 1850. Ruda se zpracovávala ve Frýdlantu, kde byly železné hutě a hamry.

- Seismicita a dynamická stabilita území

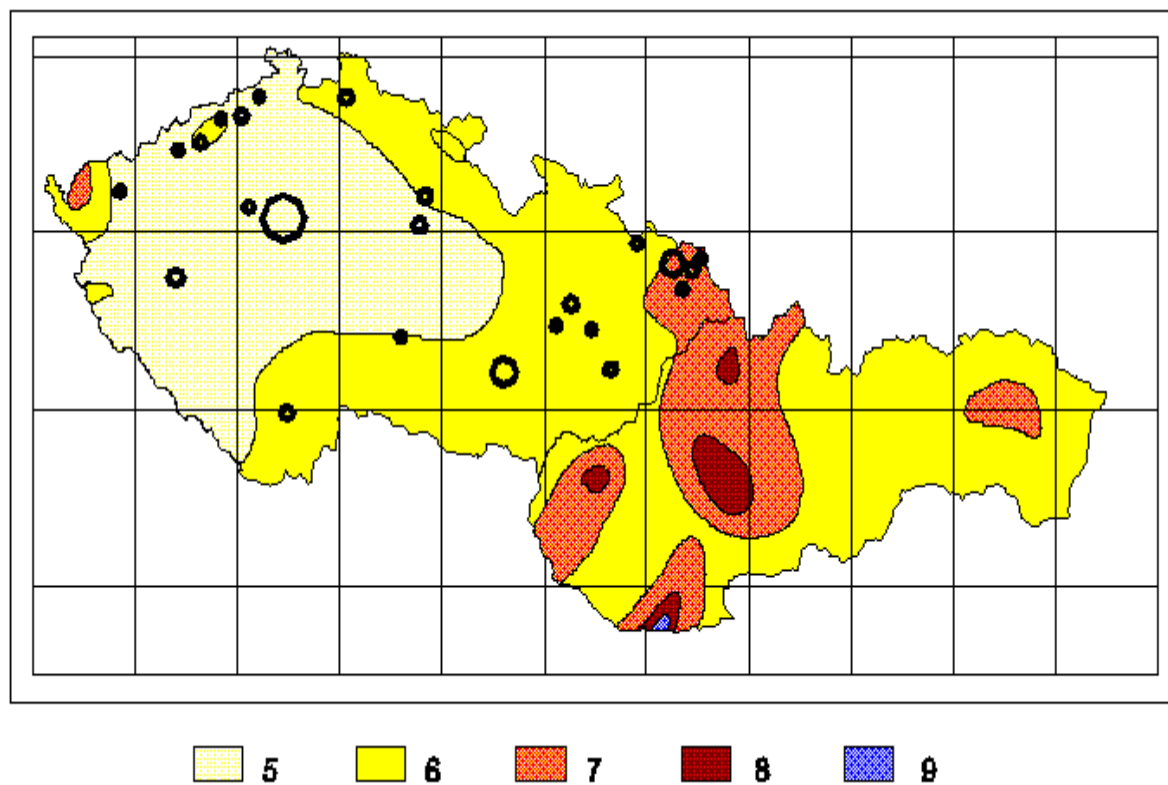
Pro posuzovanou oblast je typická maximální intenzita zemětřesení podle MSK- 64 dána hodnotou 6 až 7. Obdobné hodnoty udávají i Schenk a Schenková v Mapě seismických oblastí z r. 1997 (ČSN 73 0036, změna 2). Tuto skutečnost je potřeba respektovat při realizaci staveb, zejména citlivých objektů, ve smyslu ČSN 73 0036 a v souladu s posouzením účinku působení větru podle ČSN 73 0035.

Mapa na následujícím obrázku č. 12 (Geofyzikální ústav AVČR - <http://seis.ig.cas.cz/cz/seismo/seism-2.htm>) ukazuje jaké lze očekávat podle dosavadních znalostí maximální účinky zemětřesení na území České republiky a Slovenské republiky v intenzitách podle 12 stupňové makroseismické stupnice MSK-64.

Na mapě jsou černými kroužky vyznačena města v České republice s počtem obyvatel přes 50 000. V následujícím seznamu relativně blízkých měst je v závorce je uvedena pro tato města maximální intenzita zemětřesení, jaká podle MSK-64 lze v místě očekávat:

Frýdek-Místek(7), Havířov(7), Karviná(7), Ostrava(7), Olomouc(6), Opava(6), Prostějov(6), Přerov(6).

Obr. 12 : Maximální účinky zemětřesení na území České republiky a Slovenské republiky



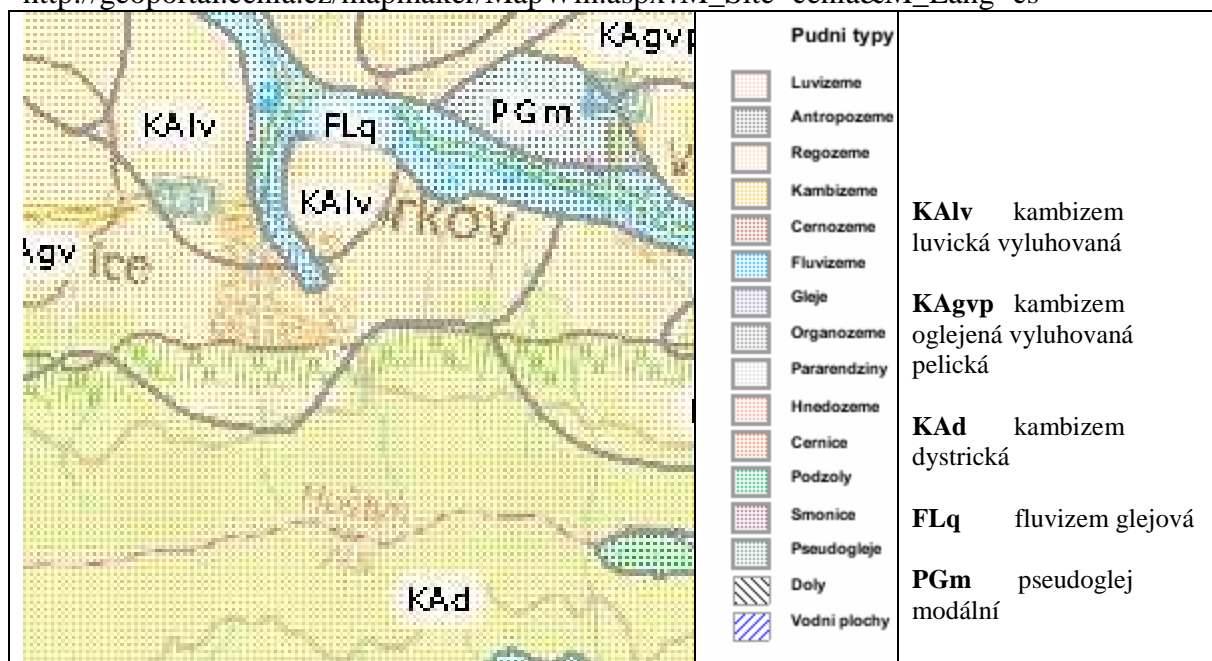
Dalším problematickým faktorem je nestabilita horninového masivu. V popisovaném území nejsou registrovány aktivní ani potenciální sesuvy (Portál státní správy České republiky - CENIA www.cenia.cz a Mapový server Geofondu) i když na okolních katastrech se v obdobných geologických podmínkách hojně vyskytují (např. k.ú. Veřovice). Lze proto posuzované území charakterizovat z širšího zorného úhlu jako málo stabilní z pohledu svahových deformací. Ve flyši snadno vznikají sesuvy, například v bocích údolí vodních toků a umělých zářezech.

- **Pedologická charakteristika**

Pro území katastru Mořkov je z hlediska půdních typů charakteristická převaha typických kambizemí (sever a střed území), variet silně kyselých (jih území) a fluvizemí v údolních nivách. Část půd je oglejená. Přehledná situace je uvedena na obrázku č.13.

Obrázek č. 13: Klasifikace půd podle TKSP

http://geoportal.cenia.cz/mapmaker/MapWin.aspx?M_Site=cenia&M_Lang=cs

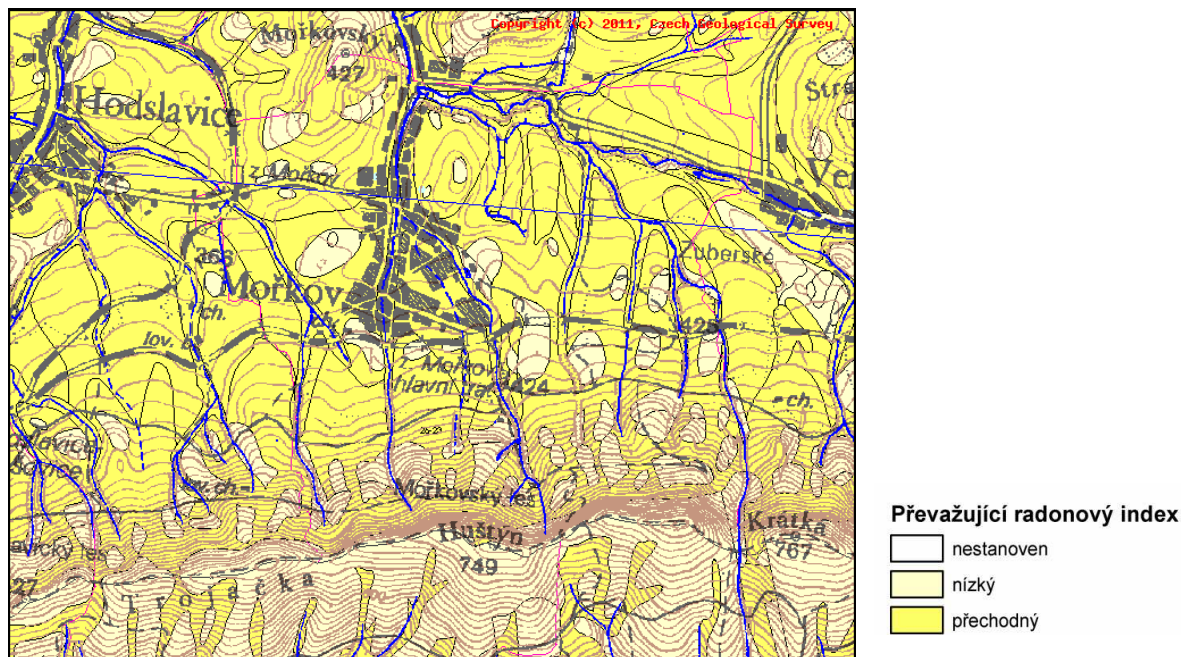


- **Radonové riziko**

Z mapy radonového indexu geologického podloží (mapový list 25-21 Nový Jičín a list 25-23 Rožnov pod Radhoštěm, Česká geologická služba, rok vydání 2004) vyplývá, že většina území náleží do střední kategorie radonového rizika. Území podél vodních toků se nachází v území s přechodnou (nehomogenní kvartérní sedimenty) až nízkou kategorií radonového rizika z geologického podloží (viz přiloženou kopii mapy).

Obrázek č. 14 : Mapa radonového rizika

(<http://www.geology.cz/extranet/geodata/mapserver>)



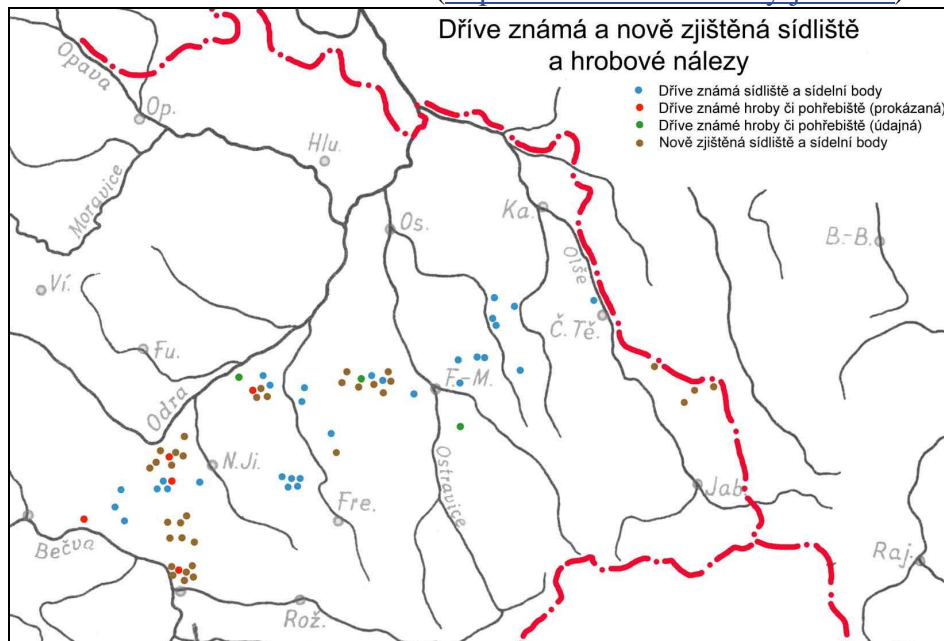
Radon pochází z geologického podloží. Kromě uranu (U) se na ozáření z přírodních zdrojů podílí i draslík (K) a thorium (Th). Celkový účinek těchto tří radioaktivních prvků je znázorněn v [mapě dávkového příkonu gama záření](#), sestavené z leteckých gamaspektrometrických měření v r. 1990 M. Matolínem a M. Manovou. Podle této mapy je dávkový příkon gama záření z hornin v zájmovém území nízké až střední (40 - 60 nGy/h ve výšce 1 m nad povrchem).

- **Archeologická naleziště, historické památky**

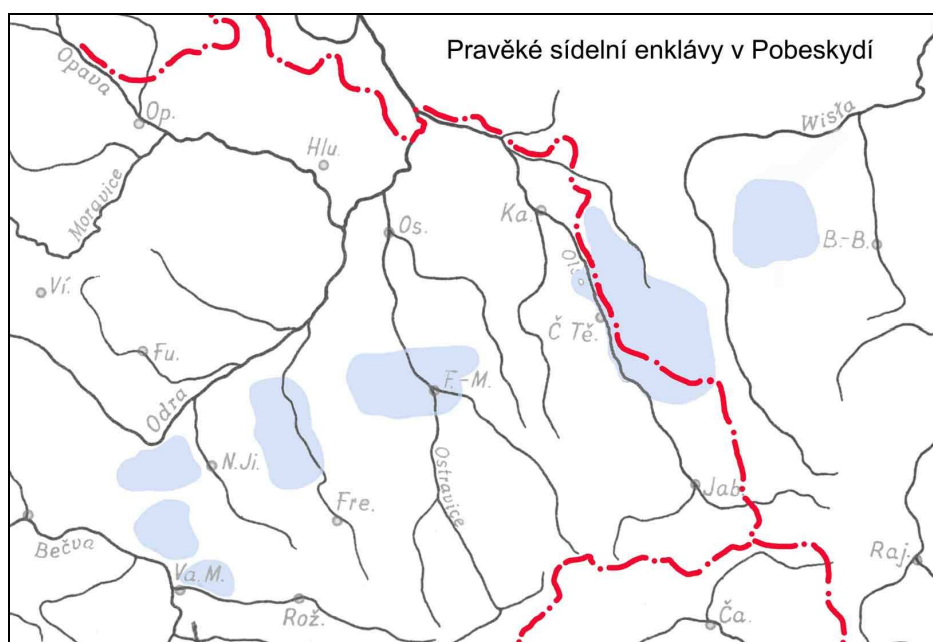
Osídlení Podbeskydů, bylo chronologicky diskontinuitní, tzn. že sídliště tam vznikala a opět zanikala podle potřeby. Je známo z pravěku (přelom neolitu a eneolitu, doba popelnicových polí, konec doby laténské, doba římská) a naopak chybí indicie pro jeho existenci v jiných obdobích (<http://www.muzeum.novy-jicin.cz/>). Nepřetržité osídlení od 6. tisíciletí před Kr. do dnešních dnů, které známe z úrodných oblastí, zde schází.

Lokalizace enkláv je do značné míry spjata s průběhem dálkové komunikace. Nejbližším významným územím byl štramberský Kotouč (známé nálezy v jeskyni Šípka). Osídlení bylo i v jeho širším okolí. V katastru obce Mořkov nejsou známy archeologické nálezy z těchto období. Nelze je však vyloučit. Přehled nejbližších lokalit je na následujícím obrázku.

Obrázek č.15 : Pravěká naleziště (<http://www.muzeum.novy-jicin.cz/>)



Obrázek č.16: Pravěká sídliště (<http://www.muzeum.novy-jicin.cz/>)



Z dalších činností v Podbeskydí, které se datují od starověku a mohou být příčinou vzniku archeologických památek, je středověké a novověké železářství. Mělo předchůdce již v pravěku. To je bezpečně prokázáno místními doklady hutnictví železa od samých počátků doby železné (<http://www.muzeum.novy-jicin.cz/>). Železná ruda byla těžena na Mořkovském vrchu.

Na všech těchto lokalitách nebo jejich okolí lze očekávat nové archeologické nálezy.

3. Charakteristiky životního prostředí, které by mohly být uplatněním územně plánovací dokumentace významně ovlivněny.

Cílem územního plánu je vytvořit podmínky pro splnění Zadání .

Změny si vyžádají i nezbytné změny v systému místních komunikací, kanalizace, vodovodní, plynové a elektrické sítě a přinesou nebo mohou přinést následující změny :

- Zábor půdy, změnu zemědělského půdního fondu
 - Změnu dopravní zátěže území
 - Fragmentaci krajiny dopravními stavbami
 - Změnu emisní a hlukové zátěže území
 - Zvýšení produkce odpadů a odpadních vod a zvýšení rizika kontaminace životního prostředí (to je půdy, horninového prostředí, podzemních a povrchových vod)
 - Změnu odtokových poměrů ze zastavěných ploch
 - Změnu vegetace
 - Změnu vzhledu krajiny
 - Ovlivnění systému NATURA 2000
- **Změna zemědělského půdního fondu**

Realizace územního plánu bude předpokládá zábor půdy 66,12 ha, z toho je 61,05 ha zemědělských pozemků. V Odůvodnění územního plánu je zpracován přehled záboru ve vztahu k funkčním plochám následovně:

Zábor půdy podle funkčního členění ploch

funkční členění		zábor půdy celkem	z toho zeměděl. pozemků	z nich orné půdy
		ha	ha	ha
Plochy zastavitelné:				
SO	- plochy smíšené obytné	34,45	33,04	16,74
SF	- plochy smíšené obytné - farmy	1,37	1,32	0,98
OV	- plochy obč.vybavení – veř. infrastruktura	0,17	0,17	-
OS	- pl.obč.vybavení – sport. a rekr. zařízení	3,40	3,33	0,25
OH	- plochy obč. vybavení - hřbitovů	0,98	0,98	0,98
VS	- plochy výroby a skladování	16,26	16,26	14,142
VS-SD	- pl. výroby a skladování – sběrných dvorů	0,17	-	-
VS-B	- pl.výroby a skladování – zprac. bioodpadů	1,41	0,48	0,48
DS	- plochy dopravní infrastruktury silniční	0,20	0,20	0,20
ZZ	- plochy zemědělské - zahrady	4,74	4,31	2,82
TI	- plochy technické infrastruktury	0,24	0,12	0,07
KP	- plochy komunikačních prostorů	1,77	0,13	0,01
PV	- plochy veřejných prostranství	0,55	0,35	0,21
Plochy zastavitelné celkem		65,71	60,69	36,88
Plochy ostatní:				
ZO	- plochy zeleně ochranné	0,40	0,36	0,36
Plocha přestavby:				
SO	- plochy smíšené obytné	0,01	-	-
návrh celkem		66,12	61,05	37,24

Meliorace – Celkem se předpokládá zábor 5,28 ha odvodněných zemědělských pozemků. Mimo výše popsané zábory se pro potřeby územního systému ekologické stability předpokládá zábor 12,81 ha zemědělských pozemků (0,38 ha zemědělských pozemků je odvodněno).

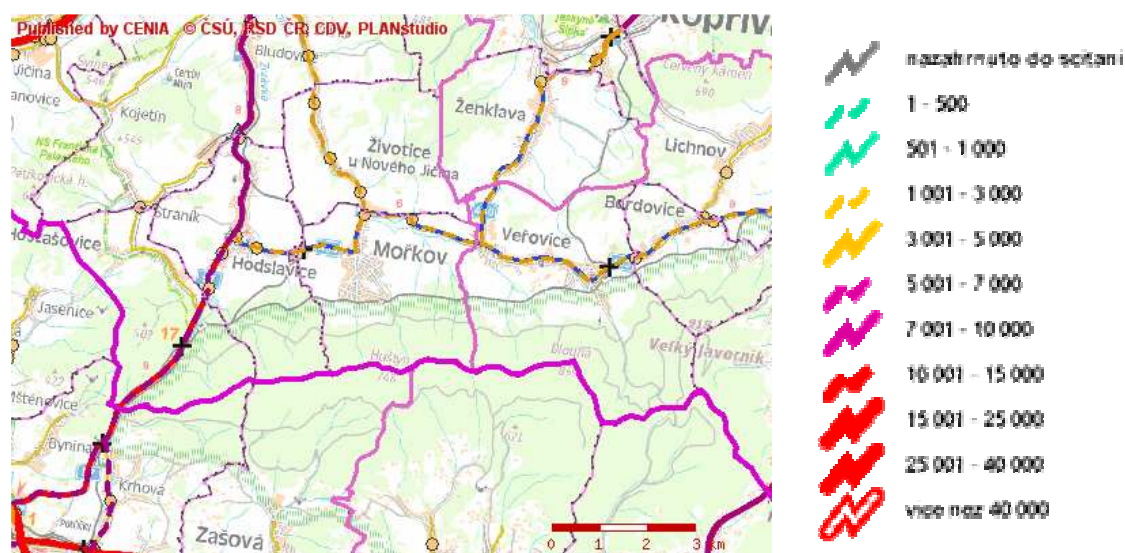
Zábor lesních pozemků se nenavrhuje.

- **Změna dopravní zátěže území**

V posuzovaném územním plánu je zpracováno dopravní řešení i odhad změny intenzity dopravy. Dopravní obsluha obce je zabezpečena silnicemi II/480 (Kopřivnice – Štramberk – Veřovice) a III/4832 (Nový Jičín – Mořkov) a navazující sítí místních komunikací.

Dopravní zátěž na komunikace II/480 a III/4832 na základě údajů z celostátních profilových sčítání dopravních intenzit Ředitelstvím silnic a dálnic Praha je uvedena na obrázku č. 15

Obrázek č.17 : Dopravní intenzity v roce 2005 (počet vozidel za 24 h)



Změna dopravní zátěže se předpokládá z výsledků celostátních profilových sčítání dopravních intenzit prováděných v pětiletých cyklech Ředitelstvím silnic a dálnic ČR. Dopravní zatížení silniční sítě je vztaženo k průměrnému dni v roce. Výsledky včetně prognózy k roku 2030 jsou uvedeny v následující tabulce:

Výsledky sčítání dopravy na komunikační síti v řešeném území (převzato z Odůvodnění ÚP – Fusková a kol. 2011)

Výsledky sčítání dopravy na komunikační síti v řešeném území

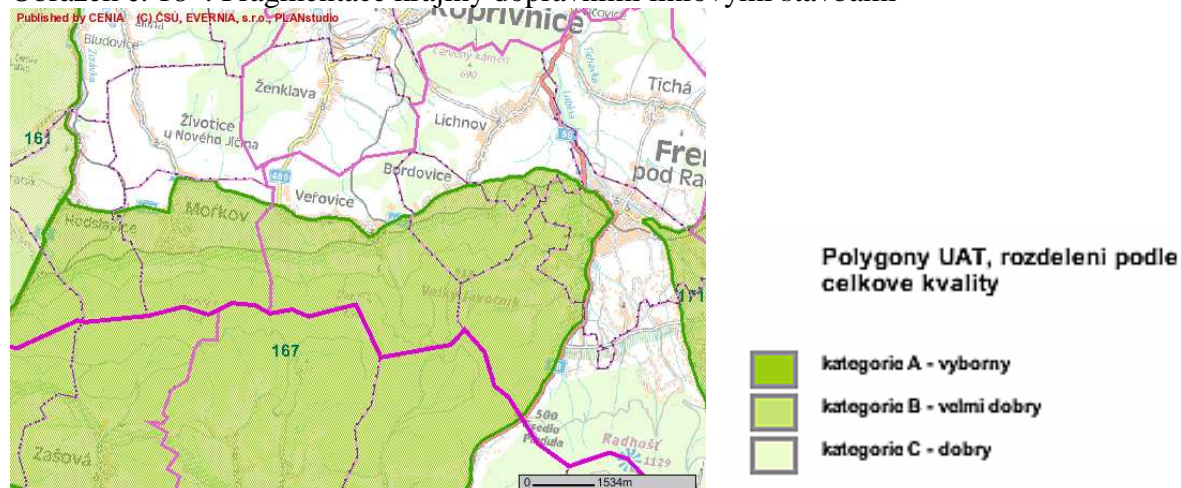
Stan. č.	Sil. č.	Rok	T (těžká motorová vozidla a přívěsy)	O (osobní a dodávkové automobily)	M (jednostopá motorová vozidla)	voz./24 hod. (součet všech motorových vozidel a přívěsů)
7-3770	II/483	2000	357	1968	16	2341
		2005	388	1448	19	1855
		2025	431	2114	19	2564
7-3776	II/483	2000	641	2824	49	3514
		2005	463	2037	21	2521
		2025	514	2974	21	3509
7-4760	III/4832	2000	405	2194	19	2618
		2005	304	1806	21	2131
		2025	338	2637	21	2996

Dopravní zatížení silničních komunikací nedosáhne ani k r. 2025 (dle orientačně provedené prognózy) limitních hodnot pro stávající šířkové uspořádání. Lze tedy konstatovat, že stávající kategorie komunikací jsou vyhovující.

- **Fragmentaci krajiny dopravními stavbami**

Z hlediska fragmentace krajiny dopravními liniovými stavbami je území jižně od komunikace II/483 řazeno do kategorie A – výborný stav (polygon UAT č. 167) (<http://geoportal.cenia.cz/mapmaker/cenia/map/>). Krajina zde neztratila schopnost plnit svou funkci jako prostoru pro existenci životaschopných populací živočichů.

Naopak v území severně komunikace II/483, není celistvost krajiny zachována. Realizací územního plánu se neovlivní polygon UAT č.167 a situace severně komunikace II/483 se nezhorší.

Obrázek č. 18 : Fragmentace krajiny dopravními liniovými stavbami


- **Zvýšení emisní, imisní a hlukové zátěže území**

Kvalita ovzduší v Moravskoslezském kraji je silně antropogenně ovlivněna. Hlavními emisními zdroji je průmysl, spalovací procesy a doprava a v případě přízemního ozónu fotochemické reakce za účinku slunečního záření zejména mezi oxidy dusíku, těkavými organickými látkami (zejména uhlovodíky) a dalšími složkami atmosféry. Přehled plošného zatížení jednotlivými látkami je uveden ve zprávách o životním prostředí (rok 2004, 2005, 2006, 2007, 2008, 2009 <http://www.env.cz/AIS/web.nsf/pages/zpravy-o-stavu-zivotniho-prostredi>, http://files.tretiruka.cz/200001989-6304863fec/Zprava_o_ZP_CR_2009.pdf). V Moravskoslezském kraji je oblast stavebního úřadu Nový Jičín v roce 2008 řazena k relativně málo znečištěným. V ploše působnosti stavební úřadu „Městský úřad Nový Jičín“ překračovalo 43,3 % území cílový imisní limit pro prachové částice PM₁₀ a 12,5 % území cílový imisní limit pro benzo(a)pyren. To je výrazné zlepšení oproti předešlým létům (data z roku 2008 – Věstník MŽP 2010/4, data z roku 2007 – Věstník MŽP 2009/6, data z roku 2006 – Věstník MŽP 2008/4, data z roku 2005 – Věstník MŽP 2007/3):

Stavební úřad	rok	PM ₁₀ (d IL)	PM ₁₀ (r IL)	Souhrn překročení IL
Městský úřad Nový Jičín	2008	43,3	-	43,3
	2007	98,1	-	98,1
	2006	100	16,3	100
	2005	100	7,2	100

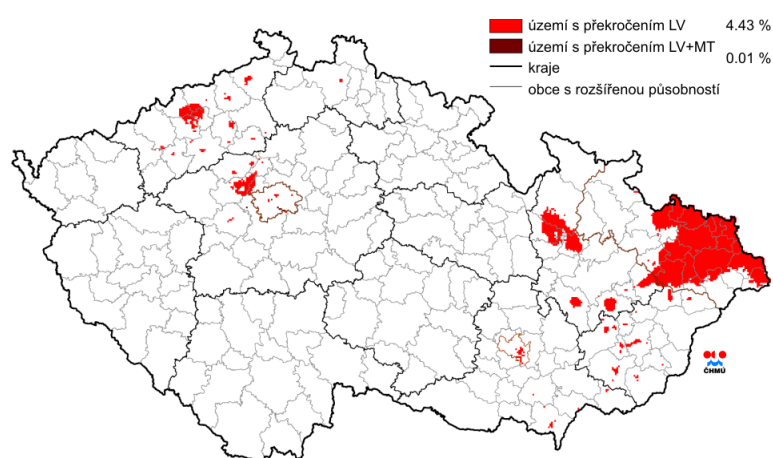
Stavební úřad		B(a)P	Souhrn překročení CIL
Městský úřad Nový Jičín	2008	12,5	12,5
	2007	15	15
	2006	38,5	38,5
	2005	87,5	87,5

Poznámky: V tabulce i dále v textu: *IL* – imisní limit; *CIL* – cílový imisní limit; *d IL* – 24hodinový imisní limit; *r IL* – roční imisní limit

Značný pokles velikosti ploch překročení cílových limitů v jednotlivých rocích svědčí o okrajové poloze území stavebního úřadu Městského úřadu Nový Jičín v anomálně znečištěném území ostravsko-karvinské aglomerace a o postupném zmenšování této plochy. Současně byl ve všech rocích překračován i cílový imisní limit pro troposférický ozón - území spadá do oblasti se zhoršenou kvalitou ovzduší vzhledem k cílovým imisním limitům pro ochranu zdraví.

Konkrétní situace pro jednotlivé parametry v roce 2009 je na následujících obrázcích

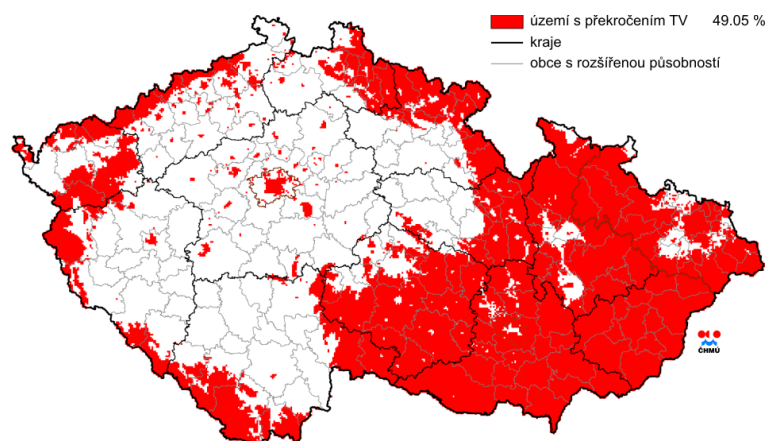
Obrázek č.19 : <http://www.chmi.cz/uoco/isko/groc/gr08cz/gif/oII42x57hodnLV.gif>



Vyznačení oblastí se zhoršenou kvalitou ovzduší vzhledem k imisním limitům pro ochranu zdraví, 2009

Obrázek č.20 :

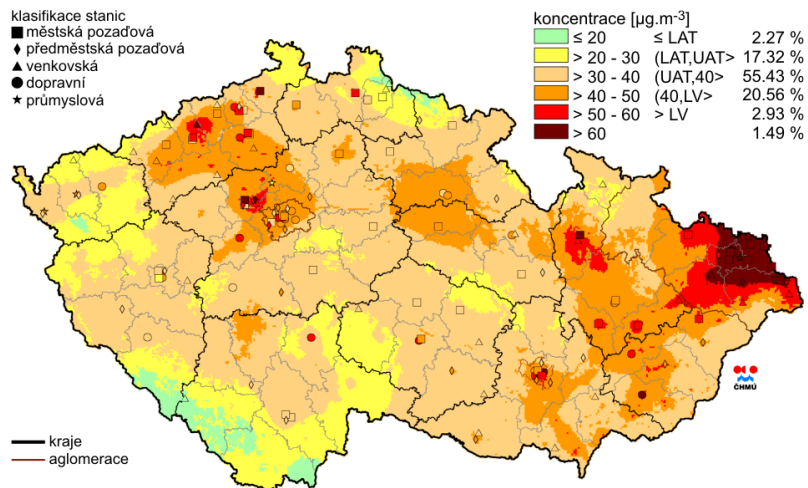
<http://www.chmi.cz/uoco/isko/groc/gr08cz/gif/oII42x59hodnTVsO3.gif>



Vyznačení oblastí se zhoršenou kvalitou ovzduší vzhledem k cílovým imisním limitům pro ochranu zdraví se zahrnutím přízemního ozonu, 2009

Obrázek č.21 :

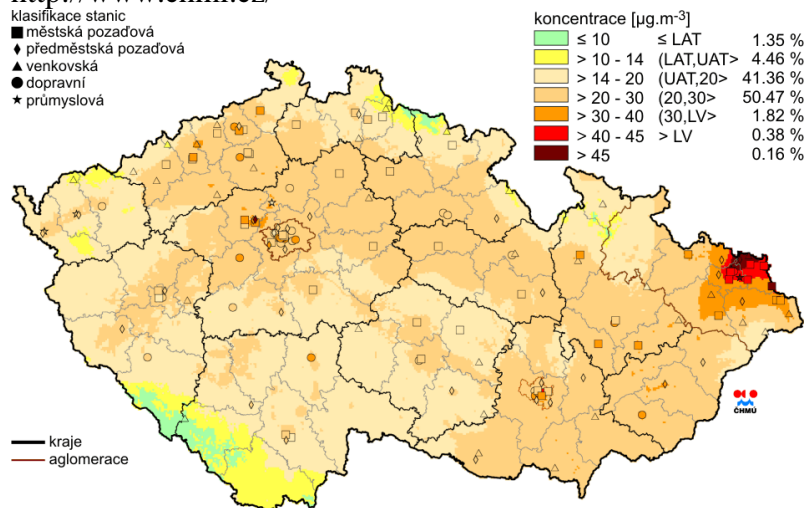
<http://www.chmi.cz/uoco/isko/groc/gr08cz/gif/oII42x6PM10dp.gif>



Pole 36. nejvyšší 24hod. koncentrace PM_{10} v roce 2009

Obrázek 22:

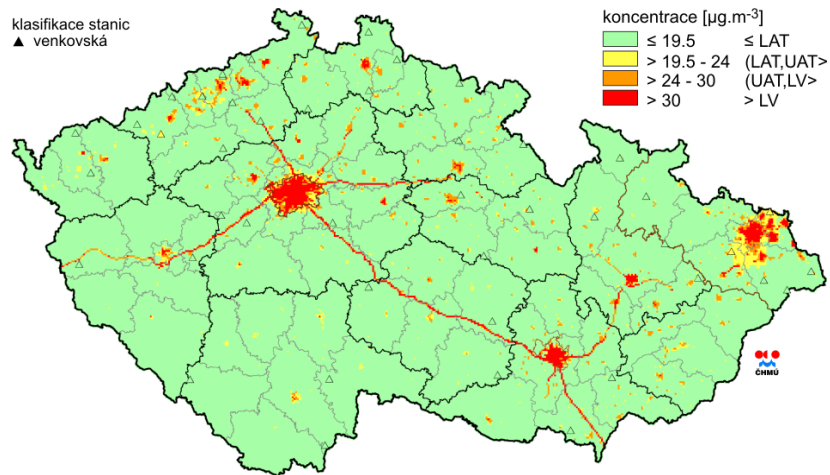
<http://www.chmi.cz/>



Pole roční průměrné koncentrace PM_{10} v roce 2009

Obrázek č.23:

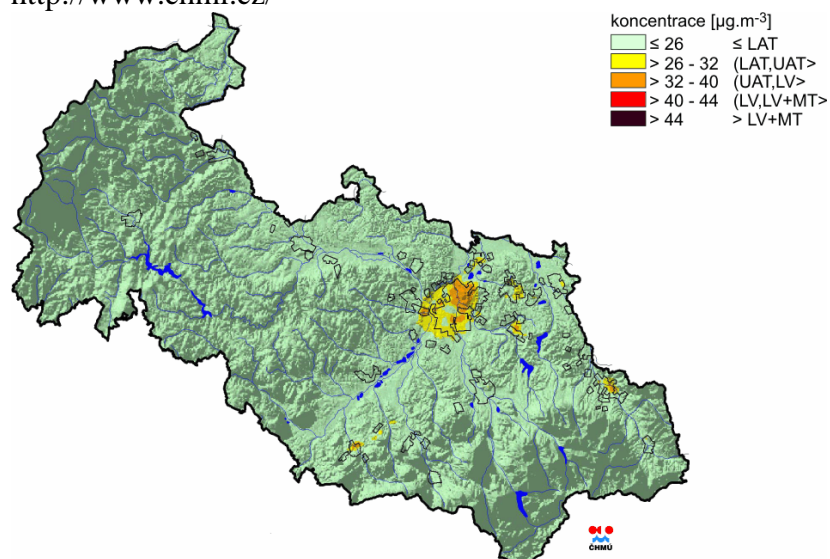
<http://www.chmi.cz/uoco/isko/groc/gr08cz/gif/oII42x17NO2rp.gif>



Pole roční průměrné koncentrace oxidů dusíku v roce 2009

Obrázek č.24:

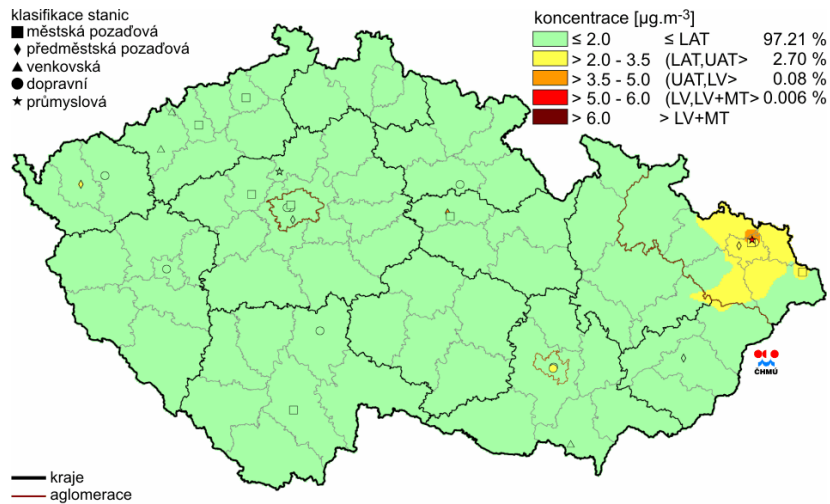
<http://www.chmi.cz/>



Pole roční koncentrace NO₂, Moravskoslezská aglomerace, 2008

Obrázek č.25:

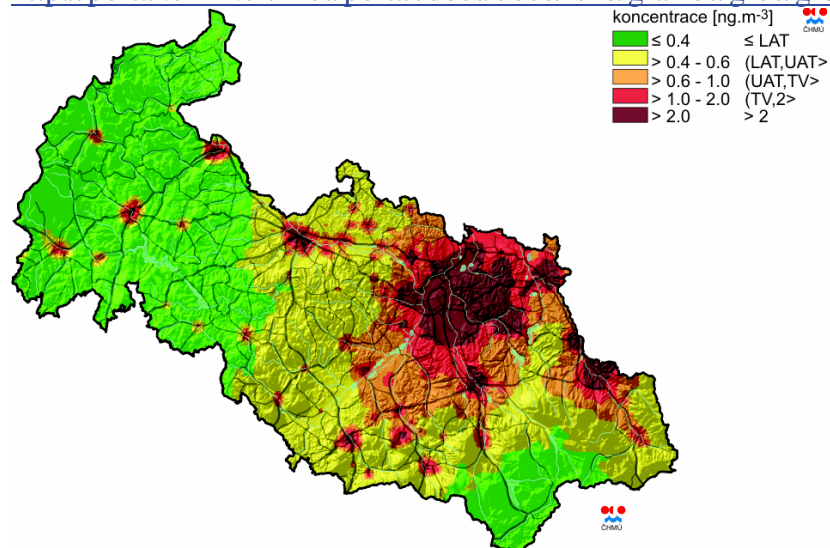
<http://www.chmi.cz/uoco/isko/groc/gr08cz/gif/oII42x23BZNrp.gif>



Pole roční průměrné koncentrace benzenu v ovzduší v roce 2009

Obrázek č.26:

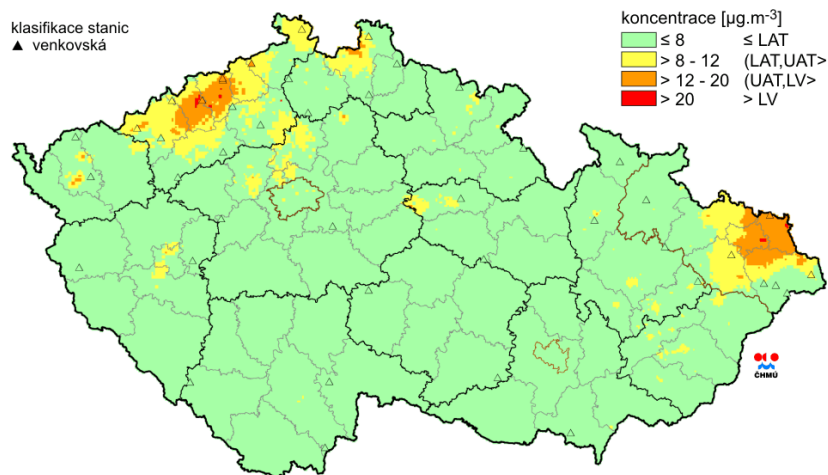
<http://portal.chmi.cz/files/portal/docs/uoco/isko/grafroc/groc/gr09cz/kap241.html>



Pole roční koncentrace benzo(a)pyrenu, Moravskoslezská aglomerace, 2009

Obrázek č.27:

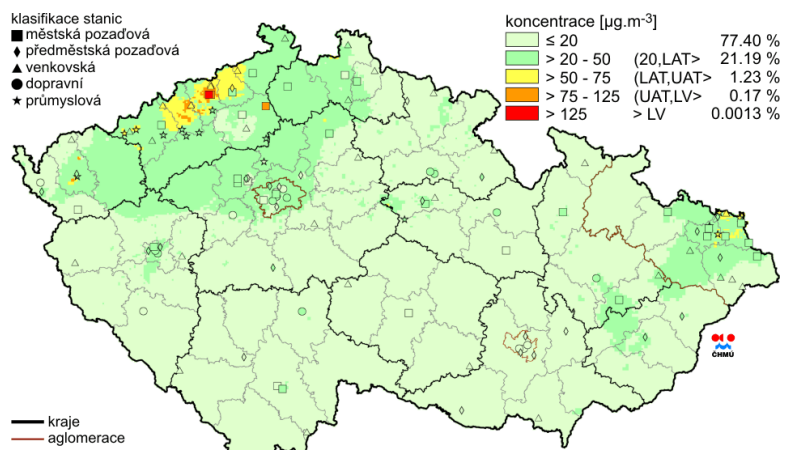
<http://www.chmi.cz/>



Pole průměrné koncentrace oxidu siřičitého v zimním období 2009/2010

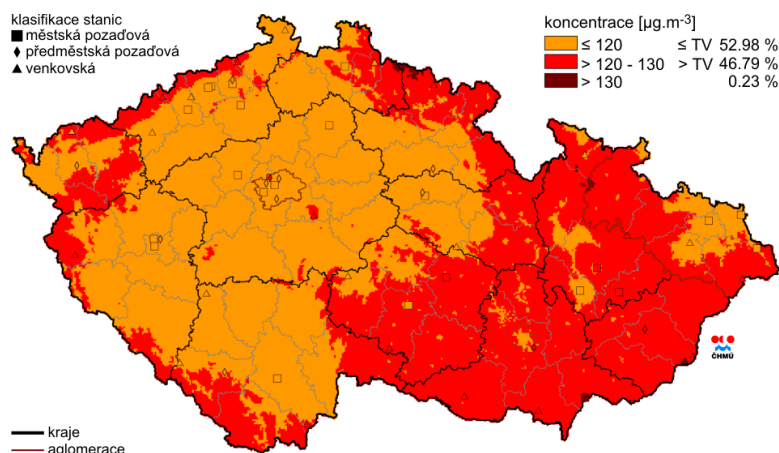
Obrázek č.28

<http://www.chmi.cz/uoco/isko/groc/gr08cz/gif/oII42x47SO2rp.gif>



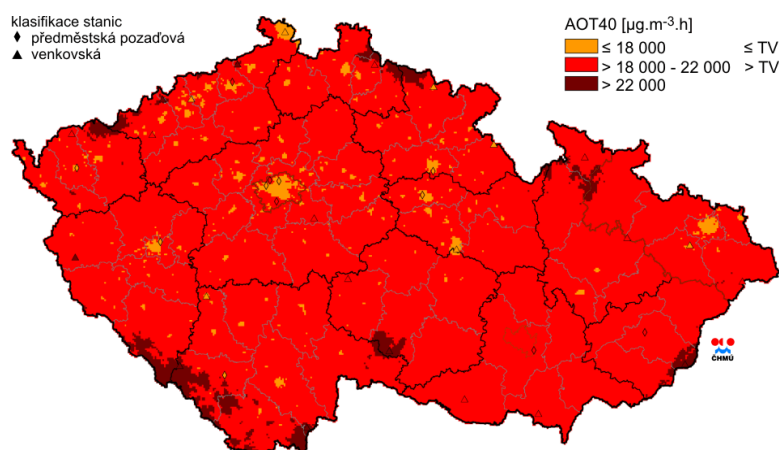
Pole 4. nejvyšší 24hod. koncentrace oxidu siřičitého v roce 2009

Obrázek č.29 - http://www.chmi.cz/uoco/oco_main.html



Pole 26. nejvyššího maximálního denního 8h klouzavého průměru koncentrace ozonu v průměru za 3 roky, 2007–2009

Obrázek č.30: - http://www.chmi.cz/uoco/oco_main.html



Pole hodnot expozičního indexu AOT40, průměr za 5 let, 2005-2009

Poznámka: TV – cílový imisní limit

AOT40 je expoziční index pro přízemní ozón (směrnice Evropského parlamentu a Rady 2002/3/ES ze dne 12. února 2002 o ozonu ve vnějším ovzduší) pro ochranu ekosystémů a vegetace.

V souladu se směrnicemi EU o kvalitě ovzduší (Směrnice 96/62/EC a 99/30/EC) jsou členské státy povinny rozdělit svá území do zón. Zóny jsou primární jednotky pro řízení kvality ovzduší. Pro hodnocení jsou využívány dvě prahové hodnoty: horní - UAT (upper assessment threshold) a dolní - LAT (lower assessment threshold). Prahové hodnoty jsou nižší než limitní hodnota a jsou definovány jako procento limitní hodnoty. Jestliže je překročen UAT určité znečišťující látky, uplatňují se pro ni velmi přísné požadavky; pokud je překročen LAT avšak nikoli UAT, jsou předepsány méně přísné požadavky pro hodnocení. Jestliže jsou všude hodnoty naměřeny pod LAT, platí nejméně přísné požadavky. (VaV/740/2/00: "Vyhodnocení připravenosti České republiky splnit požadavky na kvalitu ovzduší podle směrnic EU a konvence CLRTAP"-<http://www.chmi.cz/uoco/isko/projekt/vav00/eko98.jpg>).

Kvalita ovzduší je na k.ú. Mořkov je relativně dobrá ve srovnání s ostatními částmi Moravskoslezského kraje, zejména s ostravsko-karvinskou aglomerací, kde jsou vysoké koncentrace benzo(a)pyrenu - B(a)P a polétavého prachu. Dá se předpokládat, že oblast Mořkova je při určitých klimatických podmínkách touto aglomerací výrazně ovlivněna. Tuto

úvalu podporují i výše uvedené obrázky z kterých vyplývá, že průměrná roční koncentrace i hodnota 36 denního překročení leží v okrajové zóně zvýšených hodnot ostravsko.karvinské aglomerace. Průměrné roční hodnoty PM₁₀ v prostoru Mořkova jsou v oblasti 20 – 30 µg/m³, hodnoty 36.nejvyšší 24 hodinové koncentrace PM₁₀ v oblasti 50-60 µg/m³. Obdobné závěry platí i pro koncentraci benzo(a)pyrenu, kde průměrné roční koncentrace jsou v oblasti 0,4 – 0,6 ng/m³ (limitní koncentrace 1 ng/m³).

Z hlediska vývoje kvality ovzduší lze aplikovat závěry, které jsou uvedeny v Krajském integrovaném programu ke zlepšení kvality ovzduší Moravskoslezského kraje“ (Nařízení Moravskoslezského kraje ze dne 4. 3. 2009).

Přehledné hodnocení a závěry jsou následující :

Dle hodnocení kvality ovzduší v Moravskoslezském kraji, které je prováděno pro každoroční stanovení oblastí se zhoršenou kvalitou ovzduší, je patrné, že od roku 2001 (tj. doby vyhodnocování oblastí se zhoršenou kvalitou ovzduší podle příslušných předpisů Evropského společenství) do roku 2003 docházelo k postupnému nárůstu plochy oblastí se zhoršenou kvalitou ovzduší (OZKO) . Oproti tomu v roce 2004 došlo ke snížení celkové rozlohy této oblasti na území Moravskoslezského kraje. Tento vývoj byl patrně významně ovlivněn průběhem počasí, resp. počtem deštivých dnů v roce. Od roku 2005 se však plocha OZKO významně zvýšila a v roce 2006 již tvořila více než polovinu rozlohy Moravskoslezského kraje. K výraznému snížení OZKO došlo v roce 2007, především vlivem příznivých rozptylových podmínek (viz tabulka).

Překročení imisních limitů na území Moravskoslezského kraje a vymezení OZKO (podíl na celkovém území)

Rok	PM ₁₀ roční	PM ₁₀ denní	NO ₂	Benzen	Celkem
2001	13,3 %	28,3 %	–	–	28,3 %
2002	12,4 %	30,9 %	–	0,1 %	30,9 %
2003	21,4 %	36,4 %	–	0,3 %	36,4 %
2004	12,1 %	21,6 %	–	2,0 %	22,5 %
2005	17,7 %	45,5 %	–	1,1 %	45,5 %
2006	28,3 %	65,3 %	–	0,6 %	65,3 %
2007	9,5 %	51,0 %	0,1 %	0,4 %	51,0 %

Zdroj: ČHMÚ

Kromě imisních limitů byly v letech 2001 – 2007 překračovány také cílové imisní limity pro nikl, arsen, benzo(a)pyren a ozon. Výsledky modelového hodnocení kvality ovzduší – výpočtu oblastí s překročenými cílovými imisními limity – pro aglomeraci Moravskoslezský kraj v letech 2001 až 2007 jsou uvedeny v následující tabulce (jako podíl na celkovém území).

Podíl území Moravskoslezského kraje, na kterém byl v letech 2001 – 2007 překročen cílový imisní limit

Rok	Ni	As	B(a)P	O ₃ (LZ)
2001	0,2 %	0,5 %	34,0 %	63,7 %
2002	-	1,1 %	40,7 %	78,2 %
2003	-	2,0 %	37,0 %	99,6 %
2004	-	-	25,7 %	98,6 %
2005	-	-	42,8 %	98,8 %
2006	-	2,4 %	33,3 %	98,3 %
2007	-	1,8 %	22,8 %	99,4 %

Zdroj: ČHMÚ Poznámka: O₃ (EKO) – cílový imisní limit pro ochranu vegetace

Pouze v roce 2001 došlo k překročení cílového imisního limitu pro nikl, a to na 0,2 % území. V dalších letech již k překračování nedocházelo. V roce 2007 došlo k překročení cílového imisního limitu pro škodlivinu benzo(a)pyrenu na necelých 23 % území Moravskoslezského kraje, což je oproti předchozím letům výrazné zlepšení. U arsenu dochází k překračování limitu cca na 2 % území. Překračování limitu pro ozon je celorepublikovým problémem a také v tomto kraji se tento problém týká téměř 100 % plochy území.

Překračování imisních limitů pro ochranu ekosystémů a vegetace pro oxid siřičitý, oxidy dusíku a ozon bylo podle výsledků modelového hodnocení v letech 2001 až 2007 následující (% plochy chráněných území).

Překračování imisních limitů pro ochranu ekosystémů a vegetace v Moravskoslezském kraji (% podíl na celkovém území, na němž má být imisní limit dodržován).

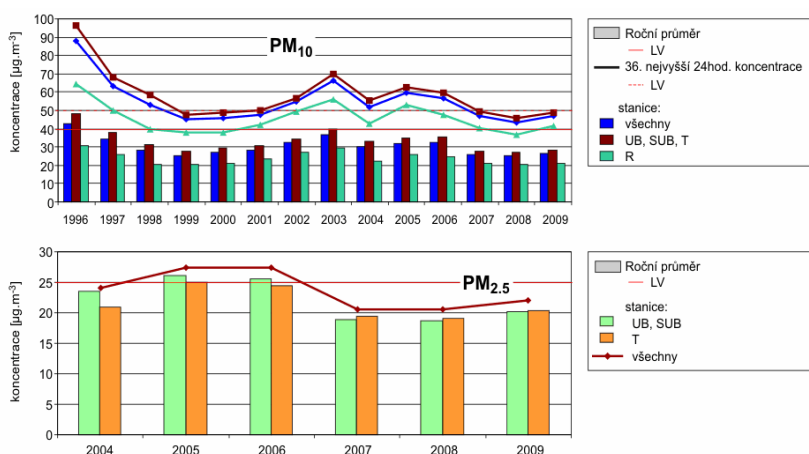
Rok	SO ₂	NO _x	O ₃ (EKO)	Celkem
2001	-	0,44	70,60	71,05
2002	-	0,44	73,25	73,25
2003	-	-	89,90	89,90
2004	-	-	92,90	92,90
2005	-	-	78,70	78,70
2006	-	-	100,00	100,00
2007	-	-	99,4	99,4

V letech 2001 a 2002 došlo k překročení imisních limitů stanovených pro ochranu ekosystémů a vegetace pro oxidy dusíku na méně než 0,5 % území Moravskoslezského kraje. K tomuto překračování již od roku 2003 nedochází, stejně tak jako nejsou překračovány limity stanovené pro oxid siřičitý.

V následujícím období po roce 2007 lze sledovat obecně pro ČR pokles hodnot PM₁₀ i v roce 2008. V roce 2009 se projevil mírný nárůst ročních koncentrací. V roce 2009 se projevil výrazněji zhoršené rozptylové podmínky v lednu a v prosinci, kdy došlo k několika vícedenním epizodám s několikanásobným překročením denního imisního limitu (50 µg.m⁻³) – měřené 24hodinové průměrné koncentrace dosahovaly na některých stanicích až 300µg.m⁻³. Denní imisní limit byl překročen na všech stanicích častěji než povolených 35 dnů v roce, na nejznečištěnějších lokalitách v Ostravě a v okrese Karviná byl překročen po více než 100 dní v roce. Obdobná situace byla i v roce 2010. Na lokalitách v okrese Nový Jičín (Studénka a Kopřivnice) byla v roce 2009 zaznamenána max. 24 hod. koncentrace PM₁₀ 205,5 µg.m⁻³ na stanici Studénka. Roční průměrné koncentrace PM₁₀ byly v Kopřivnici 31,4 µg.m⁻³ a ve Studénce 35,8 µg.m⁻³.

Obrázek č. 31: Trendy ročních charakteristik PM₁₀ a PM_{2.5} v ČR
<http://portal.chmi.cz/files/portal/docs/uoco/isko/grafroc/groc/gr09cz/kap241.html>.

stanice:
 UB – městská pozadová SUB – předměstská pozadová
 R – venkovská T – dopravní

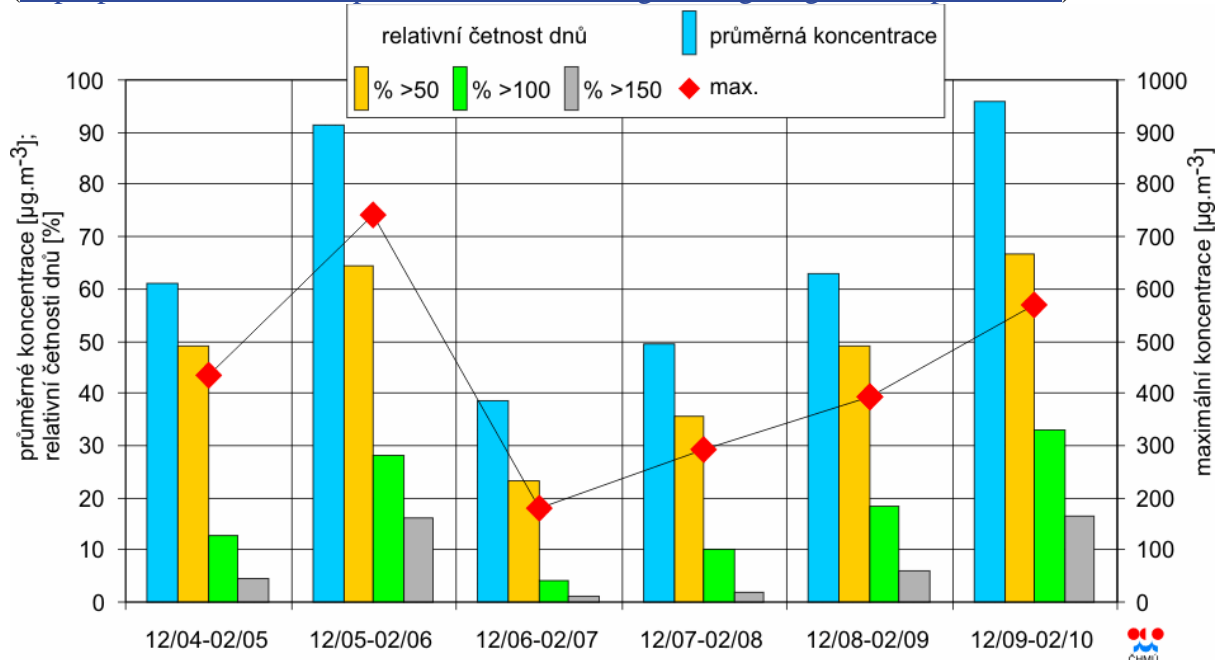


Vývoj koncentrací PM₁₀ v kritickém zimním období na Ostravsko - Karvinsku je zpracován na následujícím obrázku. Zobrazuje vývoj průměrných a maximálních koncentrací PM₁₀ a podílu hodnot dvoj- a trojnásobně překračujících denní imisní limit ve třech zimních měsících v letech 2004–2010, je vidět, jak se charakter rozptylových podmínek promítl do výsledných koncentrací. Nadprůměrně teplé zimy 2006/2007 a 2007/2008 přispěly k nižším koncentracím v letech 2007 a 2008, tento trend se však změnil počínaje zimou 2008/2009. V koncentracích PM₁₀ za zimní období 2009/2010 se projevil extrémní hodnoty z ledna 2010.

Pro Mořkov lze odvodit, že koncentrace PM₁₀ jsou nižší než hodnoty zjištěné pro Ostravsko ale trendy jsou obdobné (křivky R na obrázku 31). Koncentrace benzo(a)pyrenu s velkou pravděpodobností nedosahují v průměru limitní koncentrace 1 ng.m⁻³ (chybí konkrétní měření). Překračovány jsou limitní hodnoty maximální 8hodinové průměrné koncentrace ozónu (120 µg.m⁻³).

Obrázek č. 32

(<http://portal.chmi.cz/files/portal/docs/uoco/isko/grafroc/groc/gr09cz/kap241.html>)



Porovnání úrovně znečištění ovzduší suspendovanými částicemi frakce PM₁₀ v zimních obdobích (prosinec–únor) na Ostravsko-Karvinsku

Z pohledu změn koncentrací v čase, je pro většinu látek stanoveno docílení imisních limitů LV nebo cílových imisních limitů rok 2010 nebo 2012.

Moravskoslezský kraj náleží k významným producentům emisí. Podle registru REZZO presentovaných v „Bilanci emisí znečišťujících látek v roce 2008“ (ČHMÚ <http://portal.chmi.cz/files/portal/docs/uoco/oez/embil/08embil/08r4.html>) Moravskoslezský kraj produkuje téměř třetinu CO celkové produkce v ČR a je na prvním místě mezi kraji. Druhé místo zaujímá v produkci TZL a SO₂, druhé v produkci VOC a osmé v produkci NH₃. Významný podíl na emisích má i doprava (REZZO 4), která v některých položkách (TZL) se podílí více než 22 %.

Emise Moravskoslezský kraj 2008

	TZL		SO ₂		NO _x		CO		VOC*		NH ₃ *	
	[t/rok]	%	[t/rok]	%	[t/rok]	%	[t/rok]	%	[t/rok]	%	[t/rok]	%
REZZO 1-4	8 376,7	12,9	23 101,8	13,0	28 960,1	10,9	139 409,8	31,3	17 466,3	10,6	3 493,5	6,1
REZZO 4	1 971,6		45,1		8 489,7		17 076,2		3 932,4		198,1	

Vysvětlivky:

- REZZO 1 – zvláště velké a velké zdroje znečišťování
 - REZZO 2 – střední zdroje znečišťování
 - REZZO 3 – malé zdroje znečišťování
 - REZZO 4 – mobilní (liniové) zdroje znečišťování
- % podíl na emisích v ČR

Podíl okresu Nový Jičín na produkci emisí Moravskoslezského kraje je patrný z následující tabulky (REZZO 4 nebylo pro okres Nový Jičín stanoveno).

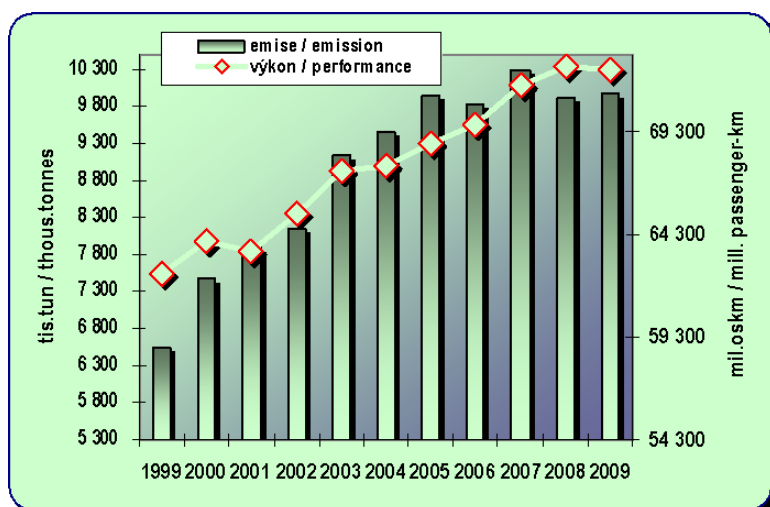
Emise okres Nový Jičín 2008

	Okres	TZL	SO ₂	NO _x	CO	VOC	NH ₃
		t/rok					
REZZO 1	Nový Jičín	52,6	286,9	278,4	2 488,6	322,1	386,0
REZZO 2	Nový Jičín	158,4	34,4	53,3	51,3	48,9	155,0
REZZO 3	Nový Jičín	255,2	180,5	78,9	662,7	137,8	255,2
REZZO 1-3	Nový Jičín	466,2	501,8	410,6	3 202,6	508,8	541,0

Ovzduší oblasti obce Mořkov ovlivňují především zdroje z okolních průmyslových center Ostravsko – Karvinské oblasti a za určitých klimatických podmínek i další vzdálené zdroje a místní lokální zdroje. Přehled zdrojů v Ostravě je uveden na adrese http://www.chmi.cz/uoco/emise/geoprehled/plants/ostava_mesto_CZ.html. Území leží na jihozápadním okraji anomálie vytvářené ostravsko - karvinskou aglomerací (viz obrázky v předešlém textu).

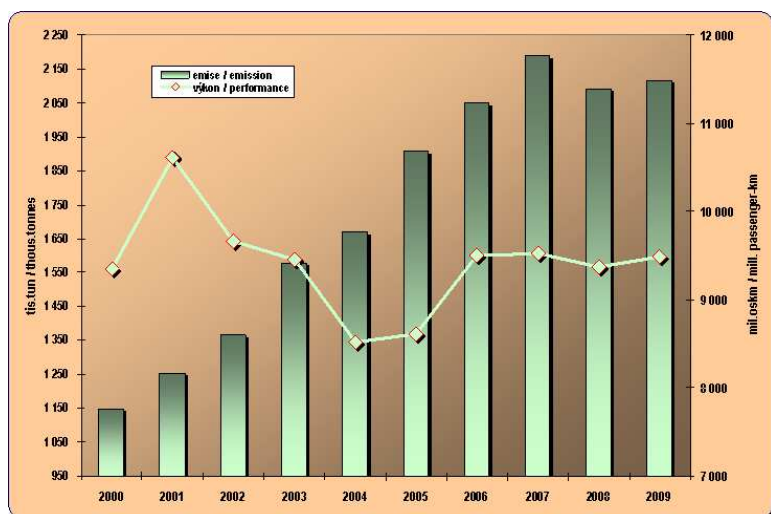
Kvalitu ovzduší ovlivňují nejen emise z velkých zdrojů průmyslu a energetiky ale i doprava. Spalovací procesy v dopravních prostředcích emitují (kromě mnoha jiných látek) směs oxidu dusnatého (90 %) a oxidu dusičitého (10 %). Oxid dusnatý reaguje s ostatními chemickými látkami v ovzduší za vzniku oxidu dusičitého. Chemickou reakcí mezi kyslíkem, oxidem dusičitým a těkavými organickými sloučeninami (VOC) za přítomnosti slunečního světla se tvoří přízemní (troposférický) ozón. Nárůst emisí z dopravy není přímo úměrný její intenzitě. Zpravidla produkce emisí roste pomaleji v závislosti na vývoji nových technologií a stavu vozového parku. Z dlouhodobých pozorování je patrné, že poklesové trendy jsou jednoznačné u všech druhů silniční dopravy pouze u SO₂ a Pb. Výrazné poklesy u dalších druhů emisí (CO, NO_x, CH₄, těkavé organické látky) jsou zřejmé pouze u individuální osobní automobilové dopravy. U CO₂ a N₂O je naopak patrný dlouhodobý nárůst. Vývoj produkce emisí v ČR od roku 2000 je patrný z podkladů převzatých z Ročenky dopravy 2008 (http://www.sydos.cz/cs/rocenka-2008/rocenka/htm_cz/obsah8.html). Pro území Mořkova jsou relevantní osobní a nákladní automobilová doprava, autobusová doprava a okrajově i železniční doprava.

Obrázek č.33 : Vývoj emisí z IAD (individuální automobilová doprava) (tis.tun) v ČR a jejich přepravních výkonů (mil. oskm) 2000-2009



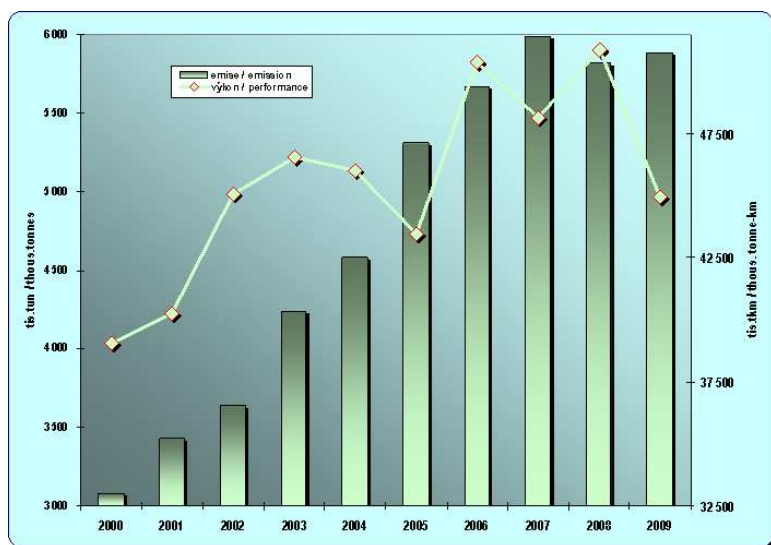
— emise (tisíce tun), ◇ výkon (mil. oskm)

Obrázek č.34: Vývoj emisí z veřejné autobusové dopravy (včetně MHD) v ČR a jejich přepravních výkonů



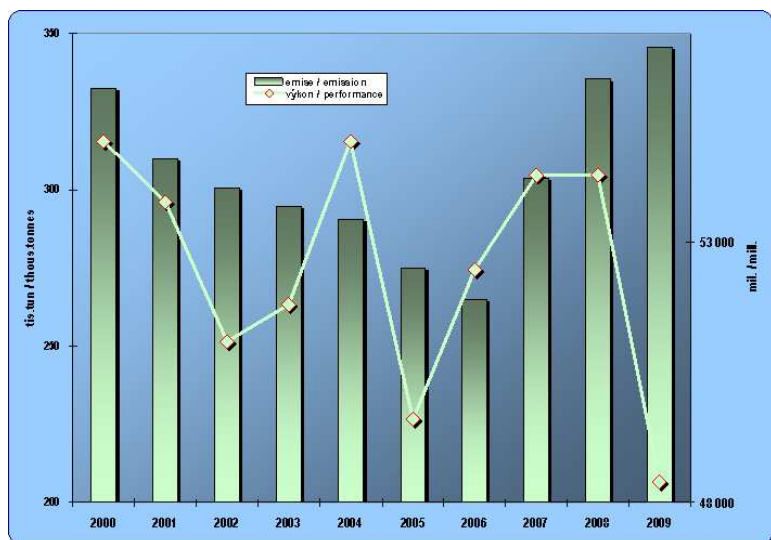
_____ emise (tisíce tun), ◇ výkon (mil. oskm)

Obrázek č.35: Vývoj emisí ze silniční nákladní dopravy v ČR a jejich přepravních výkonů



_____ emise (tisíce tun), ◇ výkon (tisíce tkm)

Obrázek č.36. Vývoj emisí ze železniční dopravy a jejích dopravních výkonů (hrtkm)



_____ emise (tisíce tun), ◇ výkon (mil. hrkm)

Trendy vyplývající ze statistických dat jsou platné pro celorepublikové úvahy a lze je v omezené míře použít i pro hodnocení lokality Mořkov .

Hluková situace je mimo lokální zdroje hluku závislá především na intenzitě dopravy. Zdrojem hluku je zejména automobilová doprava. Pro žádnou z komunikací nebyl proveden odhad hlukové zátěže ani nebylo provedeno měření hlukové zátěže. S ohledem na odlehlost hlavních komunikací lze předpokládat, že hluková zátěž nebude vážným problémem

Úroveň nárůstu hlukové zátěže bude závislá mimo nárůstu intenzity dopravy i na vývoji nových technologií v automobilovém průmyslu, na stavu povrchu komunikací a úpravy křižovatek, povolené rychlosti jízdy, ochranných protihlukových opatření apod.

Při povolování nových staveb u těchto komunikací je nezbytné respektovat v prostoru mimo souvisle zastavěné území ochranné pásmo podle zákona č. 13/1997 Sb., o pozemních komunikacích, ve znění pozdějších předpisů.

Dalším lokálním zdrojem hluku mohou být stávající i nové výrobní provozy.

Obecně při projekci a schvalování a následně při provozu výrobních objektů je třeba dbát na dodržování hygienických hlukových limitů.

- **Zvýšení produkce odpadů a odpadních vod**

Realizace územního plánu zvýší produkci komunálních, která bude úměrná zvýšení počtu obyvatel. Likvidaci komunálních odpadů v Mořkově (komplexní služby) provádí firma AVE CZ odpadové hospodářství, s.r.o., Ostravská 291, Frýdlant nad Ostravicí a ASOMPO, a.s. Životice u Nového Jičína. Odpady jsou ukládány na skládku mimo řešené území (zejména na skládku k.ú. Životice u Nového Jičína).

Územním plánem je navržena zastavitelná plocha výroby a skladování – sběrného dvora (VS-SD) téměř v centru zastavěného území a zastavitelná plocha výroby a skladování – zpracování bioodpadu (VS-B) východně od souvislé zástavby, na ploše bývalé skládky.

V obci platí obecně závazná vyhláška č. 6/2010 o místním poplatku za provoz systému shromažďování, sběru, přepravy, třídění, využívání a odstraňování komunálních odpadů.

Likvidace odpadních vod téměř z celého území Mořkova probíhá lokálně přímo u zdroje v žumpách či domovních ČOV. Ty mají přepady zaústěny do dešťové kanalizace, povrchových příkopů, případné trativodů, kterými odpadní vody odtékají spolu s ostatními vodami do recipientu.

V centrální části obce Mořkov je vybudovaná splašková kanalizace v celkové délce cca 0,3 km, která odvádí odpadní vody na stávající malou ČOV.

V územní plánu je navržena splašková kanalizace, která bude napojena na splaškovou kanalizaci Životic u Nového Jičína. Likvidace odpadních vod ze zájmového území je navržena na ČOV města Nový Jičín, která je umístěna v k.ú. Šenov u Nového Jičína.

- **Změna odtokových poměrů ze zastavěných ploch**

Výstavba především nové zástavby (plochy obytné smíšené) a nových ploch výroby a skladování zmenší plochy území vhodné pro přirozené zasakování srážkové vody a vody z tání sněhu. Změní se odtokové poměry, zvýší se povrchový odtok.

Část plochy určené k zástavbě je meliorována. Porušením stávajících odvodňovacích systémů může dojít k podmáčení terénu a iniciování sesuvů.

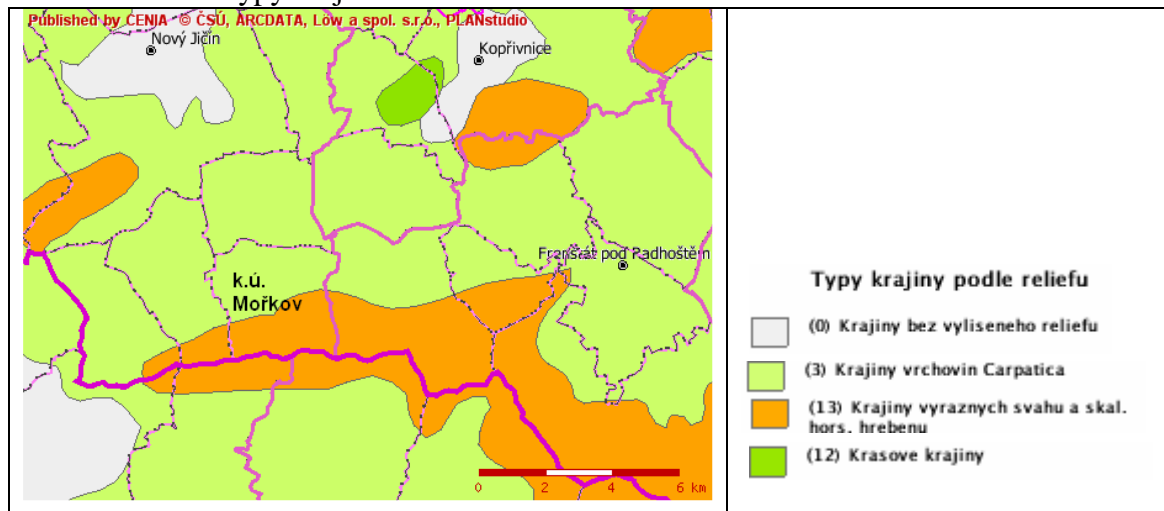
- **Změna vegetace**

Téměř celá plocha navržená pro výstavbu byla dosud využívána jako zemědělská půda. Změna využití si vyžádá zábor 61,05 ha půdy. Plocha bude částečně zastavěna, částečně bude zahradně upravena (trávník, keře, stromy apod.). Pro nové plochy zeleně je vymezeno 0,40 ha.

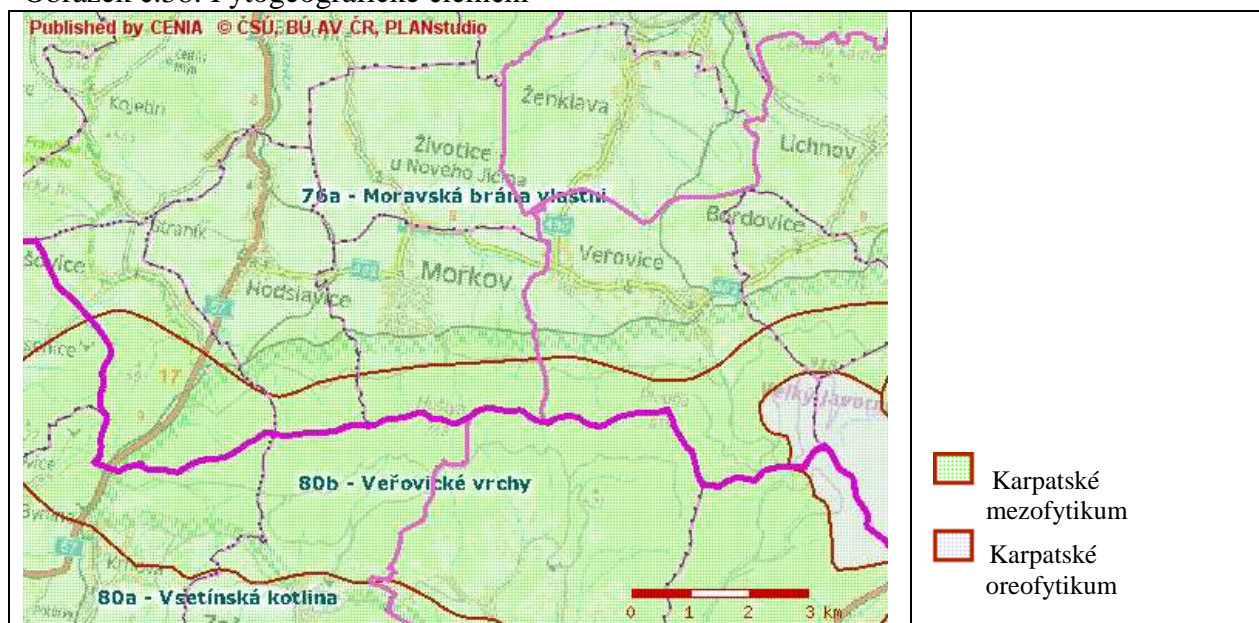
Nárůst plochy zeleně bude i u systému ÚSES. Navržený zábor 12, 81 ha zemědělské půdy je určen k zalesnění.

- **Změna vzhledu krajiny**

Katastrální území Mořkov náleží dle typologie krajiny dle reliéfu ke krajině vrchovin Carpatika a krajině výrazných svahů a skalnatých hřbetů.

Obrázek č.37 : Typy krajín


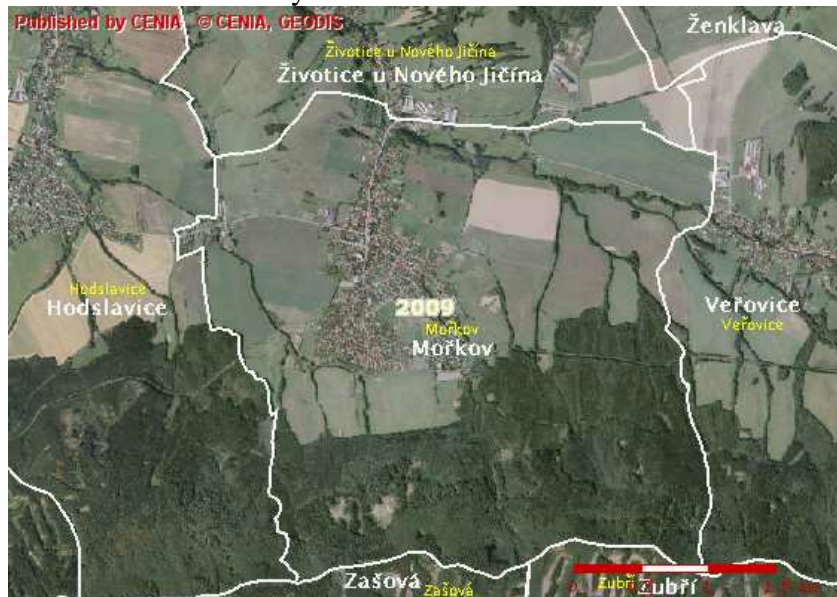
Z fytogeografického členění náleží severní část území do Moravské brány vlastní (76a) a jižní část do Veřovických vrchů (80b).

Obrázek č.38: Fytogeografické členění


Nový územní plán Mořkov navyšuje především plochy smíšené obytné a plochy výroby a skladování. Návrhové plochy smíšené obytné vyplňují proluky nebo navazují na stávající plochy. Plochy výroby a skladování navazují na stávající výrobní plochy (plocha Z32 navazuje na výrobní plochy v sousedním katastru obce Veřovice). Výjimkou je plocha Z43, která je navržena mimo zástavbu obce uprostřed polí. V proluce mezi stávající zástavbou a navrženou plochou Z43 je navržena plocha smíšená obytná (Z41).

Z pohledového hlediska nedojde k výrazné změně. Výška staveb bude odpovídat výškám stávajících staveb, dojde však k plošnému rozšíření zástavby.

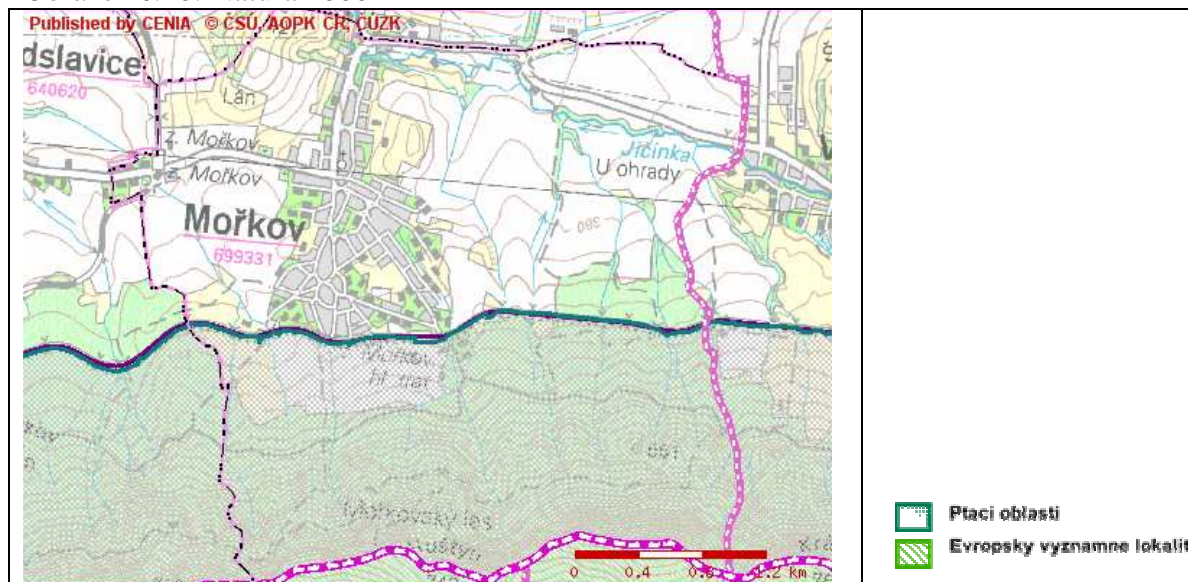
Obrázek č. 39: Letecký snímek



- **Systém NATURA 2000**

Systém Natura 2000 je v k.ú. Mořkov zastoupen Ptačí oblastí Beskydy a Evropsky významnou lokalitou CZ0724089 Beskydy (EVL). Obě území zaujímají jižní část katastrálního území a až na malé výjimky nesouvisí s plochami navrženými územním plánem Mořkov. Jejich rozsah je patrný z následujícího obrázku.

Obrázek č.40: Natura 2000



Ptačí oblast Beskydy byla vymezena v roce 2004 Nařízením vlády č. 687/2004 Sb., kterým se vymezuje Ptačí oblast Beskydy. V dokumentu jsou vymezeny činnosti ke kterým je nutný souhlas orgánu ochrany přírody. Seznam chráněných ptáků byl předmětem Nařízení vlády č. 51/2005 Sb. Evropsky významná lokalita Beskydy byla stanovena Nařízením vlády č.132/2005 Sb. v kategorii zvláště chráněné území CHKO (novela č.301/2007 Sb.). Ptačí

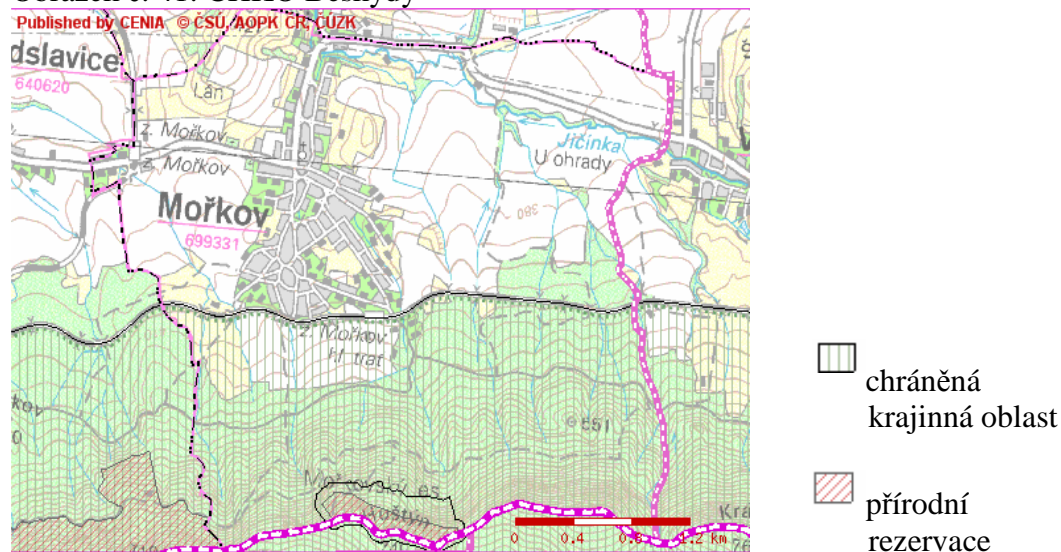
oblast a EVL Beskydy se v katastru obce Mořkov prakticky překrývají. Do chráněného území zasahuje plocha Z30

- **Ostatní systémy ochrany přírody**

CHKO, CHOPAV Beskydy

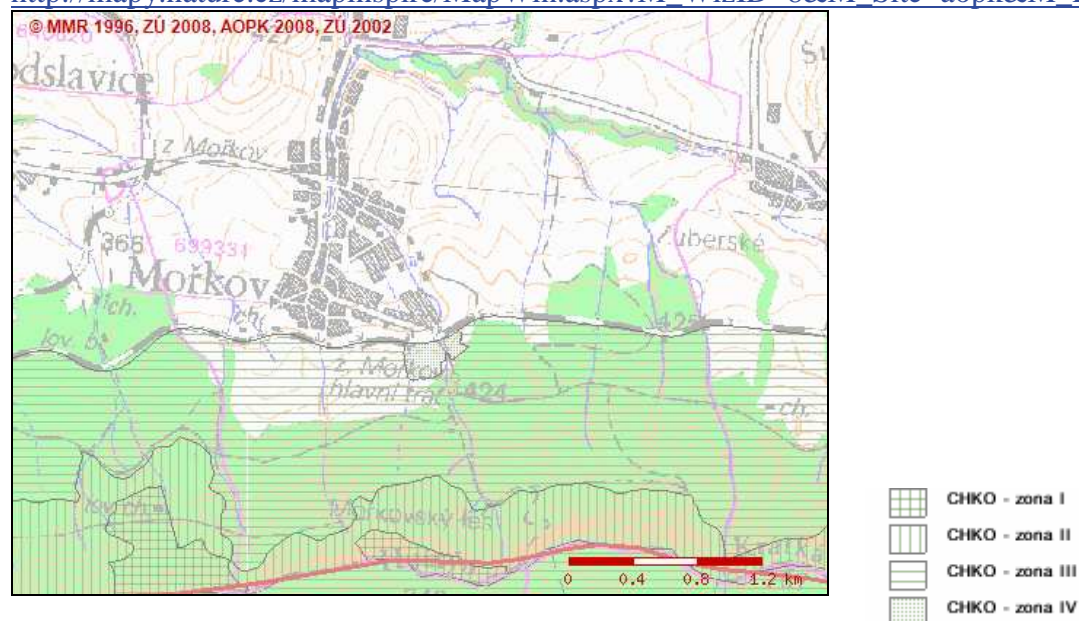
S plochou EVL Beskydy je na k.ú Mořkov prakticky totožná plocha CHKO Beskydy a CHOPAV Beskydy. Realizace územního plánu Mořkov na CHKO Beskydy a na CHOPAV Beskydy bude mít minimální vliv. V úvahu připadá pouze plocha Z 30, která spadá do IV zóny CHKO Beskydy.

Obrázek č. 41: CHKO Beskydy



Obrázek č. 42: Zonace CHKO Beskydy -

http://mapy.nature.cz/mapinspire/MapWin.aspx?M_WizID=8&M_Site=aopk&M_Lang=cs



Dle platné zonace odstupňované ochrany CHKO Beskydy (zpracované Správou CHKO Beskydy) je území CHKO rozděleno do 4 zón s rozdílnými předpoklady využití. Hospodářské využití území CHKO se provádí podle zón odstupňované ochrany tak, aby se udržoval a zlepšoval její přírodní stav a byly zachovány a vytvářeny optimální ekologické funkce tohoto území.

Územní plán zasahuje plochou Z 30 navrženou k využití do CHKO zóny IV.

V CHKO Beskydy platí následující možné způsoby využívání
(<http://www.valasskakrajina.cz/ochrana-prirody/zonace-chko-beskydy/>)

Pro zónu I

V těchto zónách je důležité omezení lidských zásahů na minimum, řízený management, účelové obhospodařování, vše směřující k obnově samořídících funkcí. Vyloučení nových staveb, skládek, těžby nerostů, minimální zásahy do vodního režimu, usměrnění nejšetrnějšího rekreačního nepobytového využití.

Pro zónu II

V lesích je vhodné uplatnění maloplošného podrostního způsobu hospodaření a maximální využití přirozené obnovy. Důležité je udržovat tradičně obhospodařované travní porosty s cílem udržení druhového bohatství, uchování vodního režimu se snahou o renaturalizaci toků, zachování vhodné struktury porostů či solitérů dřevin mimo les. Udržet plošné zastoupení kultur a charakter vhodně začleněných staveb jako významného prvku dotvářejícího krajinný ráz, nerozvíjet další urbanizaci

Pro zónu III

Běžné obhospodařování lesů s minimalizací podílu nepůvodních dřevin, běžné obhospodařování luk a pastvin se snahou o zavádění ekologického hospodaření, dbát na zvyšování rozmanitosti ekosystémů. Údržba a obnova zástavby při vhodném objemovém a architektonickém řešení shluků staveb i jednotlivých staveb. Umisťování nových staveb sesouladit s územními plány tak, aby nedocházelo k urbanizaci krajinného prostředí, důsledně chránit a dotvářet ráz krajiny.

Pro zónu IV

Hospodaření v lesích a na zemědělských pozemcích bez zvláštních omezení. V obcích a na pozemcích určených pro jejich rozvoj umisťovat architektonicky kvalitní stavby neohrožující prostředí. Území začlenit do programů obnovy vesnice, realizovat obnovu minimálního lokálního systému ekologické stability.

Uvnitř CHKO Beskydy jsou vymezeny maloplošná chráněná území – přírodní rezervace Huštýn , která částečně zasahuje na k.ú. Mořkov a řízená rezervace Trojačka, s kterou k.ú. Mořkov hraničí. Lokalita Huštýn je zároveň významnou geologickou lokalitou.

Přírodní rezervace Huštýn

Přírodní rezervace se rozprostírá na severní straně stejnojmenného vrcholku Huštýn (748 m.n.m.). Oblast byla vyhlášena přírodní rezervací v roce 1999, zaujímá rozlohu 11,9 ha a nachází se v nadmořské výšce 650 - 749 m.

Tvoří jí lesní porost, ve kterém se daří vzácným a ohroženým druhům rostlin a živočichů. Lesní porosty představují typologicky bohaté svahové jedlové bučiny, klenové bučiny a ve fragmentech také suťové javořiny a zakrslé jedlové bučiny. Lesní společenstva jsou řazena k suťovým a roklinovým lesům.

Bylinné patro je druhově bohaté. Mezi nápadné jarní druhy patří sněžěnka podsněžník, dymnivka dutá a dymnivka plná, křivatec žlutý, sasanka pryskyřníkovitá, kyčelnice žláznatá , kyčelnice devítilistá, kyčelnice cibulkonosná a lýkovec jedovatý. Letní aspekt tvoří měsíčnice vytrvalá, barvínek menší, pryšec mandloňovitý, udatna lesní, lilie zlatohlavá, kýchavice bílá Lobelova a šalvěj lepkavá. Vyskytuje se zde i vzácnější kapradina laločnatá.

Z geologického hlediska je Huštýn budován godulskými pískovci, níže na severním svahu pak úzkými pruhy pestrých vrstev godulských a lhoteckých. Ve střední části přírodní rezervace se nachází odolný skalní výchoz godulských vrstev, který vytváří ve vrcholové partii 250 m dlouhý mrazový srub (<http://nature.hyperlink.cz/Beskydy/Hustyn.htm>).

Řízená rezervace Trojačka

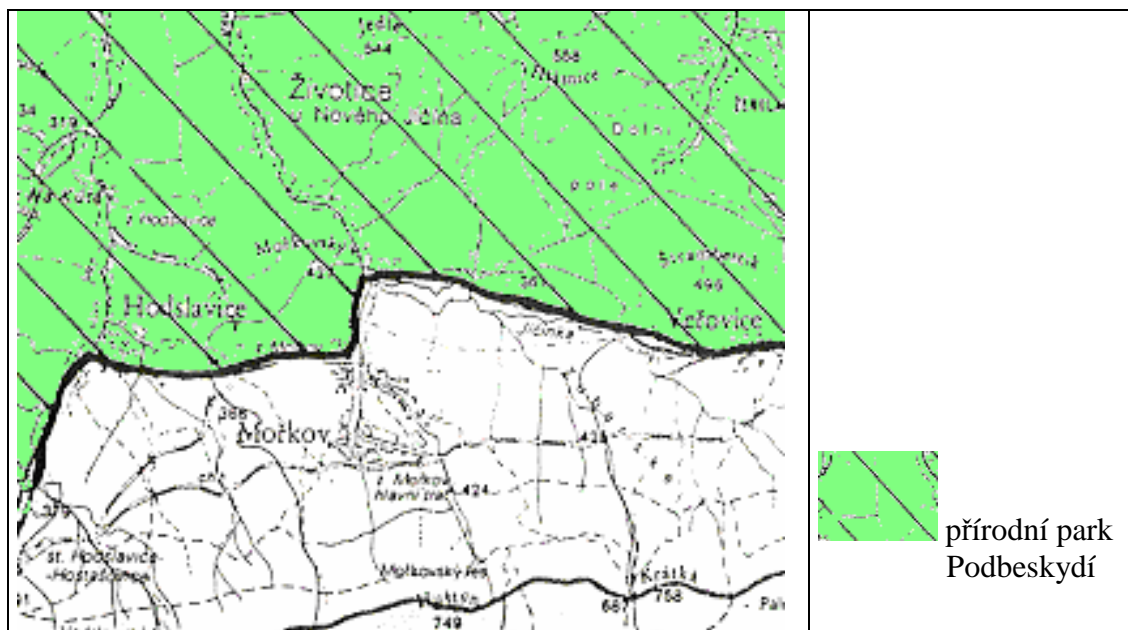
Jedná se o komplex listnatých smíšených porostů s fragmenty přírodních suťových lesů ve věku okolo 170 let na severních svazích Veřovických vrchů s výskytem vzácných a ohrožených druhů rostlin a živočichů, zejména kriticky ohrožené kapradiny jazyku jeleního (*Phyllitis scolopendrium*). Nedílnou součástí posláním rezervace je rovněž ochrana přirozených procesů v lesním prostředí (<http://drusop.nature.cz/>).

Přírodní park Podbeskydí

Z velkoplošných chráněných území zasahuje do severní části řešeného území (severně komunikace 483) zasahuje část přírodního parku Podbeskydí. Přírodní park o celkové rozloze 125 km² byl vyhlášen orgánem ochrany přírody k ochraně území vyhláškou č. 5/94 Okresního úřadu Nový Jičín.

Území přírodního parku je rozděleno podle stupně ochranného režimu do IV zón. Hospodářské využití území přírodního parku lze provádět s ohledem na tyto zóny odstupňované ochrany tak, aby se zachoval krajinný ráz typický pro Podbeskydskou pahorkatinu a aby se udržoval a zlepšoval přírodní stav území, byly zachovány a vytvářeny optimální ekologické funkce tohoto území. Navrženou změnu lze realizovat pouze se souhlasem příslušného orgánu ochrany přírody.

Obrázek č.43 : Přírodní park Podbeskydí



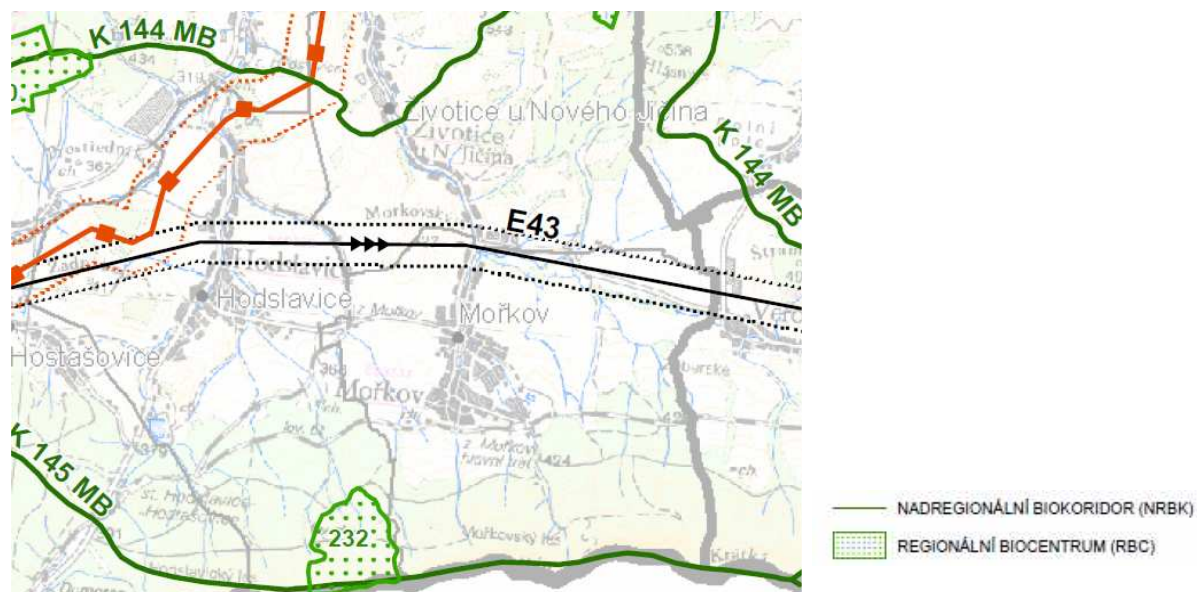
ÚSES

Specifickou ochranu vyžaduje i územní systém ekologické stability. Podmínky pro jeho výstavbu a následnou ochranu jsou součástí jeho návrhu. Hospodaření je zde regulováno, ideálním cílem hospodaření je vytvořit prostředí s druhovou a věkovou skladbou blízkou přirozené. Návrh nadregionálních a regionálních prvků ÚSES v širším okolí je uveden na obr. č.44. Byl převzat z zásad územního rozvoje Moravskoslezského kraje (Krajíček a kol. 2008). Na katastrální území Mořkov zasahuje nadregionální biokoridor K 145 (mezofilní bučinný) a území hraničí s regionálním biocentrem 232.). Je vymezen na severních svazích hlavního hřebene mezi Trojačkou a vrcholem Krátká v jižní části správního území obce. Lokální úroveň je zastoupena lokální trasou L1 až L6 odpojující se od regionálního biocentra 252 v území Hodslavic a vedenou nižšími polohami lesů pod nadregionálním biokoridorem K 145 směrem na území obce Veřovice a lokální trasou L7 až L13 vymezenou převážně v údolnici podél vodního toku Jičínky ve směru toku, a u hranice s obcí Životice u Nového Jičina, dále k západu pokračující kolem Mořkovského vrchu na území obce Hodslavice.

Přehled všech prvků ÚSES je uveden v Odůvodnění územního plánu Mořkov , grafické zpracování je v hlavním výkresu.

Obrázek č.44: Nadregionální a regionální územní systémy ekologické stability

(http://verejna-sprava.kr-moravskoslezsky.cz/zip/upl_0150_a2b.png)



Významné krajinné prvky

Do obecné ochrany přírody spadají také významné krajinné prvky (VKP). Významný krajinný prvek - VKP - je ekologicky, geomorfologicky nebo esteticky hodnotná část krajiny utvářející její typický vzhled nebo přispívající k udržení její stability (§ 3, odst. 1, písm. b zákona o ochraně přírody a krajiny č. 114/1992 Sb. v platném znění – dále pouze zákon). VKP jsou vymezeny ve dvou rovinách.

- za **VKP ze zákona** se prohlašují veškeré lesy, rašeliniště, vodní toky, rybníky, jezera a údolní nivy.
- **registrovaným VKP** se může stát část krajiny. VKP jsou kategorií ochrany těch částí (segmentů) volné krajiny, které nedosahují parametrů pro vyhlášení za zvláště chráněnou část přírody (tj. zvláště chráněná část přírody, např. chráněné území, nemůže podle zákona být registrována jako VKP). V řešeném území se nacházejí následující registrované významné krajinné prvky (VKP):

číslo prvku	popis VKP
35349	Nesouvislá keřová mez podél polní cesty – trnky, střemcha, šípky
35350	Mez v terénním žlebu s nevýrazným potůčkem
35354	Louky zarostlé dřevinami – šípky, hlohy, střemchy, trnky
35355	Drobný lesík s přirozenou druhovou skladbou v polích – převládá dub a habr
35358	Polopřirozené louky s rozptýlenou zelení
35361	Polokulturní až přirozená polovysuchavá louka
35362	Mladé stromořadí v polích, (zamokřeno) – jasan, javor, topol
35363	Nesouvisle zarostlá polní mez – keře
35369	Zalesněný žleb – dub, lípa, klen, keře

Jejich lokalizace je zakreslena v koordinačním výkresu.

4. Současné problémy a jevy životního prostředí, které by mohly být uplatněním politiky územního rozvoje nebo územně plánovací dokumentace významně ovlivněny.

- **Kvalita ovzduší, hluková zátěž**

Obecným problémem pro celé území Moravskoslezského kraje je kvalita ovzduší. Podle Sdělení odboru ochrany ovzduší MŽP (Věstník MŽP 6/2010) v ploše působnosti stavební úřadu „Městský úřad Nový Jičín“ překračovalo 43,3 % území cílový imisní limit pro prachové částice PM₁₀ a 12,5 % území cílový imisní limit pro benzo(a)pyren. Problematické jsou koncentrace PM₁₀ a BaP (polycyklické aromatické uhlovodíky vyjádřené jako benzo(a)pyren).

Jižní polovina území tvořená horským územím Beskyd (totéž platí i pro katastrální území Mořkov) se vyznačuje lepší kvalitou ovzduší.

Do budoucna lze očekávat lokální zhoršování kvality ovzduší v řešeném území a to zejména podél dopravních komunikací s intenzivní dopravní zátěží nebo v okolí ploch výroby a skladování pokud do nich budou umístěny stacionární zdroje znečištění ovzduší. Podrobnější údaje o kvalitě ovzduší jsou uvedeny v kapitole 2.

Obdobné závěry lze učinit i o hlukové zátěži. Ke zlepšení hlukové zátěže může dojít jen v místech přeložek komunikací, ke zhoršení naopak v místech s nárůstem intenzity dopravy, zejména v úsecích, kde prochází v plochách bytové výstavby.

Obecně lze však očekávat, že uplatněním opatření ve smyslu koncepcí MSK, se situace bude plošně zlepšovat.

- **Staré ekologické zátěže**

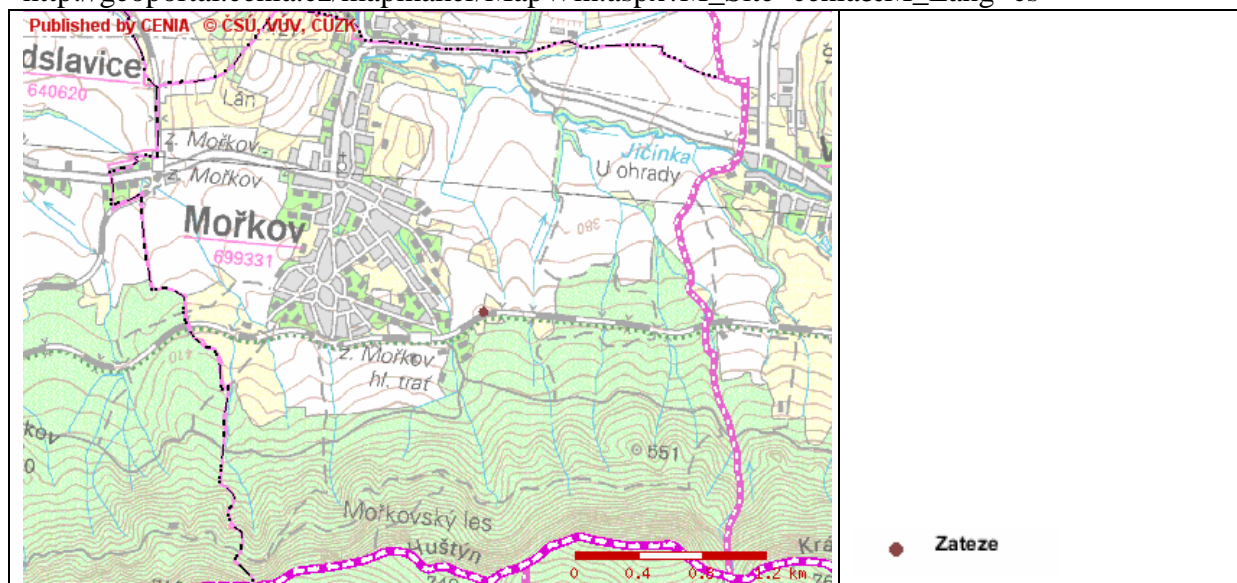
V dokumentaci portálu veřejné správy (<http://sez.cenia.cz/mapmaker/sez/>) je na katastru obce Mořkov evidována jedna stará zátěž (skládka TKO) s nízkým rizikem.

Staré ekologické zátěže - Zátěže

ID	Riziko kvalitativní	Riziko kvantitativní	Název
9933001	4-nízké	4-bodové	skládka TKO

Obrázek č. 45 : Staré zátěže -

http://geoportal.cenia.cz/mapmaker/MapWin.aspx?M_Site=cenia&M_Lang=cs



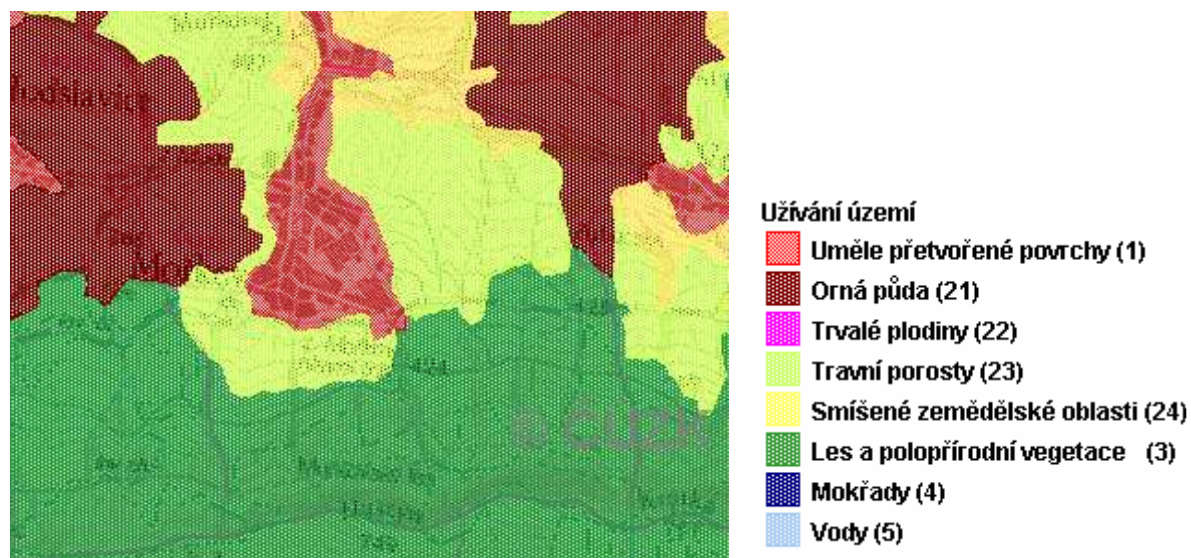
V územním plánu je plocha navržena jako zastavitelná plocha výroby a skladování – zpracování biodpadu (VS-B).

- **Nárůst plochy umělých povrchů**

Dosavadní využití území bylo příčinou vzniku umělých povrchů. Převládá prakticky zástavba. Rozsah umělých povrchů k roku 2006 je uveden na následujícím obrázku.

Obrázek č.46 : Umělé povrchy – stav k r. 2006

(<http://heis.vuv.cz/data/webmap/isapi.dll?map=atmdep&>)



Realizací územního plánu se rozsah zejména obytné zástavby ale i průmyslových ploch zvětší a to na úkor zemědělského půdního fondu. Celkový zábor půdy se předpokládá 66,12 ha.

- **Důlní činnost**

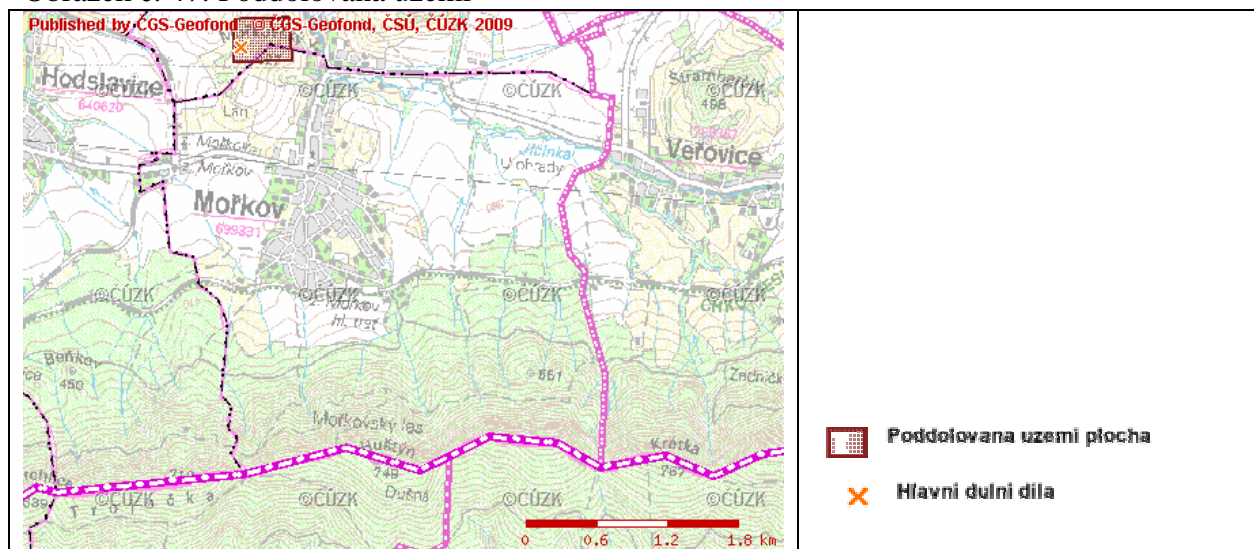
Na posuzovaném území je evidováno jediné staré důlní dílo. Je situováno na hranici katastrálního území s Životicemi u Nového Jičína na úbočí Mořkovského vrchu. Surovinou byla železná ruda.

Poddolovaná území - Poddolovaná území plocha

Klíč	Název	Surovina	Rozsah	Rok pořízení záznamu	Stáří	Signatury
4498	Životice u Nového Jičína	Železné rudy	ojedinělá	1988	do 19. století	GF P107162

Stará důlní díla jsou mimo plochy navržené pro využití dle územního plánu.

Obrázek č. 47: Poddolovaná území



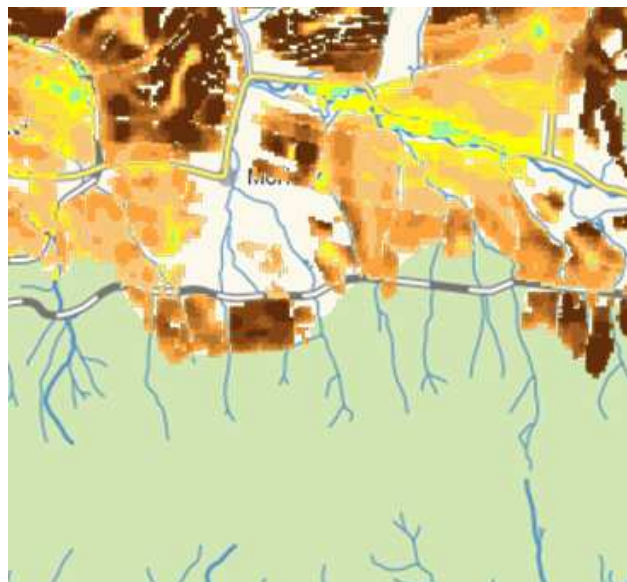
- **Sesuvná území**

V posuzovaném území nejsou evidovány sesuvy. Přesto je na základě dat z okolních katastrů území náchylné k sesuvům a při úpravách terénu a stavební činnosti je nezbytné s možností vzniku sesuvu počítat.

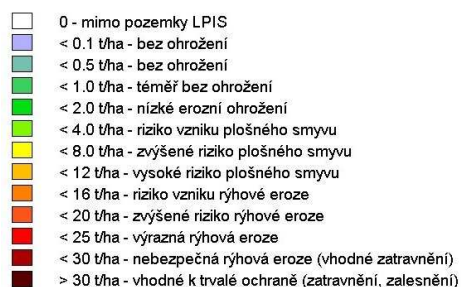
- **Eroze půdy**

Horninové prostředí a morfológické podmínky na části území jsou náchylné k vzniku eroze. Pro nejrizikovější území, zejména svažitéch ploch, je doporučeno trvalé zatravnění. Při porušení trvalého travního porostu nebo odlesnění území hrozí vznik rýhové eroze. Nebezpečné jsou zejména náhlé prudké deště a bouřky. Ohrožení vodní erozí v posuzovaném území je uvedeno na následujícím obrázku .

Obrázek č.48: Eroze půdy - erozní ohrožení (<http://geoportal.bnhelp.cz/map/?SID=&lang=eng>)

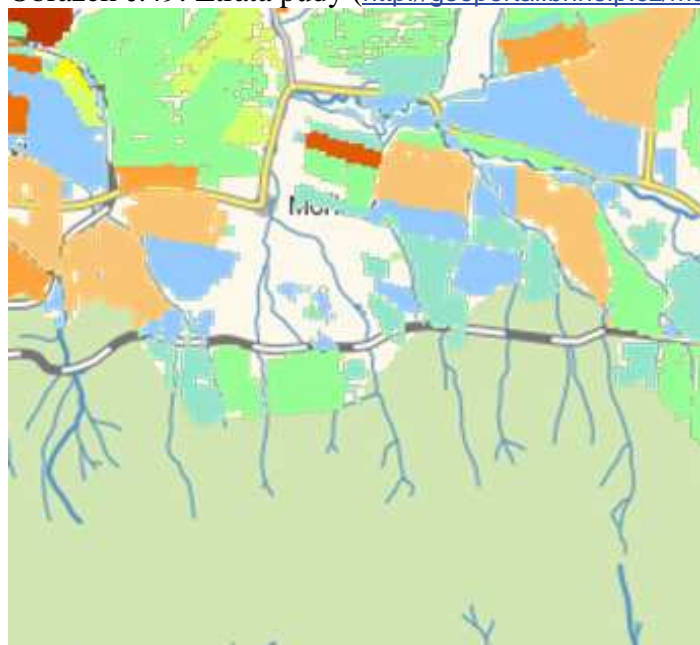


Erozní ohrožení za 1 rok



Průměrný smyv na pozemcích (ztráta půdy) na pozemcích je uveden na obrázku č.45.

Obrázek č.49: Ztráta půdy (<http://geoportal.bnhelp.cz/map/?SID=&lang=eng>)



Smyv za 1 rok



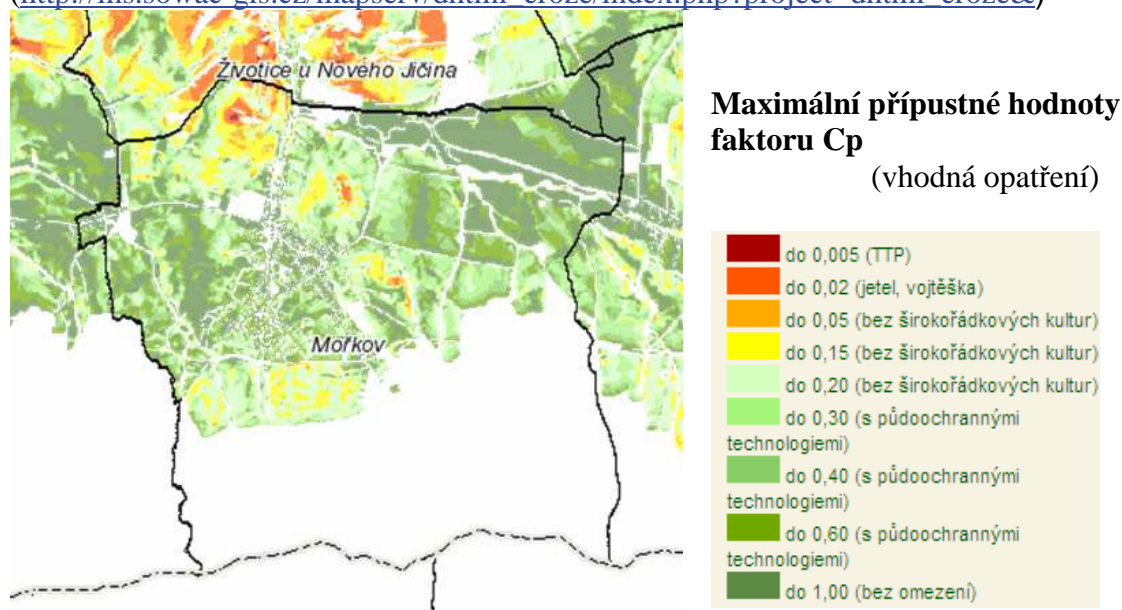
Mapa vyjadřuje současný stav a dokladuje vhodnost, respektive nevhodnost využití území.

Pro zachování nebo snížení negativních vlivů vodní eroze je třeba věnovat pozornost především dodržováním protierozních osevních postupů a využitím dostupných organizačních agrotechnických a vegetačních opatření. Na nejhroženějších plochách je vhodné preferovat trvalé zatravnění. Jako podklad určující vhodný rámcový způsob hospodaření na půdních blocích nebo jejich částech mohou sloužit mapy „Maximální přípustné hodnoty faktoru ochranného vlivu vegetace (C_p) – nástroj ochrany zemědělské půdy proti vodní erozi“ zpracované ve Výzkumném ústavu meliorací a ochrany půdy, v.v.i. (http://ms.sowac-gis.cz/mapserv/dhtml_eroze/index.php?project=dhtml_eroze&). Limity přípustné ztráty půdy jsou nastaveny s ohledem na zachování funkcí půdy a její úrodnosti. Hodnoty C_p jsou rozděleny do několika kategorií, pro které jsou definována rámcová vhodná organizační nebo agrotechnická opatření. Rozložení hodnot C_p a doporučených opatření je patrný z následujícího obrázku č. 50.

Limity přípustné ztráty půdy jsou nastaveny s ohledem na zachování funkcí půdy a její úrodnosti. Hodnoty C_p jsou rozděleny do několika kategorií, pro které jsou definována rámcová vhodná organizační nebo agrotechnická opatření.

Zvýšenou erozi lze očekávat na plochách určených k výstavbě a to v období realizace zemních prací. Nejvyšší hodnoty eroze jsou zpravidla v odlesněných územích.

Obrázek č.50: Maximální přípustné hodnoty faktoru C_p
[\(http://ms.sowac-gis.cz/mapserv/dhtml_eroze/index.php?project=dhtml_eroze&\)](http://ms.sowac-gis.cz/mapserv/dhtml_eroze/index.php?project=dhtml_eroze&)



TTP - trvalý travní porost

Z uvedených podkladů je zřejmé, že problematika eroze půdy je ovlivnitelná způsobem využití půdy nebo způsobem hospodaření na půdě. Proto je třeba věnovat pozornost omezení rizika vodní eroze. Zvýšenou erozi lze očekávat např. na plochách určených k výstavbě a to v období realizace zemních prací nebo na orných půdách s nevhodnými plodinami. Rizikové půdy je výhodnější zatravnit.

- **Ložiska nerostných surovin**

Dalšími významnými prvky pro koncepci jsou ochranná pásma ložisek nerostných surovin.

Celé správní území obce Mořkov spadá do chráněného ložiskového území černého uhlí Čs.část Hornoslezské pánve. V současné době není pravděpodobná na většině území exploatace ložiska černého uhlí klasickými metodami a nepředpokládá se v souvislosti s tím vznik důlních škod deformacemi terénu.

Chráněné území bylo stanoveno rozhodnutím MŽP ČR č.j. 880/667/22/A-10/97/98 ze dne 27. 3. 1998 a v tom případě nebylo nutné postupovat dle ustanovení § 19 zákona č. 44/1988 Sb. o ochraně a využití nerostného bohatství (horní zákon). Se změnou danou zákonem č.186/2006 Sb., který nabyl účinnosti dne 1.1.2007, podle ustanovení §18 odst. 1a §19 nového znění horního zákona vyplývá, že lze zřizovat stavby, které nesouvisí s dobýváním výhradního ložiska jen na základně závazného stanoviska dotčeného orgánu a rozhodnutí o umístění stavby a zařízení v chráněném ložiskovém území, které nesouvisí s dobýváním může vydat jen příslušný orgán na základě závazného stanoviska orgánu kraje po projednání s obvodním báňským úřadem.(viz Stanovisko k aplikaci horního zákona v řízeních a postupech dle stavebního zákona – Krajský úřad Moravskoslezského kraje 4.4.2007, č.j. ÚPS/4266/2007/Sni). Dne 17.9.2007 vydal Krajský úřad Moravskoslezského kraje Závazné stanovisko k umístování staveb v chráněném ložiskovém území (č.j. MSK 127566/2007, sp.zn. ŽPZ/16077/2007/Svo) ve znění : Krajský úřad souhlasí s umístování staveb v území ploch C₂, bez stanovení podmínek pro jejich provedení.

Pro chráněné ložiskové území (černé uhlí) byly zpracovány mapy a podmínky pro zajištění stavby proti účinkům poddolování – http://mapy.kr-moravskoslezsky.cz/tms/zpz_poddol/index.php?client_type=map_resize&strange_opener=0

Podle této mapy spadá celé katastrální území Mořkov do pásma C₂ :

Pásma	C2 - Plocha bez podmínek zajištění stavby proti účinkům poddolování
Poznámka	Generální závazné stanovisko krajského úřadu k dané ploše je uloženo na stavebním úřadě. Povinnost žadatele doložit závazné stanovisko je tímto předem splněna

- **Chráněná území (podzemní vody)**

Na katastrálním území Mořkov nejsou žádné konkrétní jímací oblasti a jejich chráněná území. V jižní polovině katastrálního území je oblast identická s vymezením CHKO Beskydy zařazena do chráněné oblasti přirozené akumulace vod (CHOPAV) Beskydy.

- **Chráněná území (ochrana přírody)**

Územní plán obce Mořkov vymezuje jednu novou plochu do CHKO Beskydy (Z30) a nové návrhové plochy Z 5 a Z12 do prostoru přírodního parku Podbeskydí. Plocha Z30 je umístěna do IV zóny CHKO Beskydy. Realizace zástavby těchto ploch navržených územním plánem bude znamenat zásah do stávajících pozemků a výstavbu nových budov a ploch. K zajištění ochrany krajinných a přírodních hodnot bude vyžadován souhlas příslušného orgánu ochrany přírody.

5. Zhodnocení stávajících a předpokládaných vlivů navrhovaných variant politiky územního rozvoje nebo územně plánovací dokumentace.

Koncept územního plánu je předkládán v nevariantním řešení.

Hodnoceny jsou interakce vlivů na obyvatelstvo, faunu, floru, půdu, vodu, ovzduší, hmotné statky, kulturní dědictví, vlivy na krajinu a hlukovou zátěž. Z hlediska trvání lze všechny vlivy považovat za dlouhodobé až trvalé.

Dále je uveden seznam a vyhodnocení všech navrhovaných ploch určených pro zástavbu, včetně podmínek a opatření k předcházení a snížení vlivů na životní prostředí. Mimo tyto pro jednotlivé specifické podmínky pro jednotlivé plochy jsou v územním plánu uvedeny i obecné podmínky platné pro všechny záměry. Jedná se zejména o :

- výšku stavby. Pokud není uvedena v tabulce, platí, že výška staveb je stanovena s ohledem na výškovou hladinu okolní zástavby.
- Dále je navrženo zpracovat studii zásobování vodou pro plochy Z2, Z3, Z16, Z18, Z19, Z34, Z36, Z38, Z41, Z42, Z46 a Z 49.
- Celé území náleží do chráněného ložiskového území černého uhlí. Dne 17.9.2007 vydal Krajský úřad Moravskoslezského kraje Závazné stanovisko k umístování staveb v chráněném ložiskovém území (č.j. MSK 127566/2007, sp.zn. ŽPZ/16077/2007/Svo) ve znění : Krajský úřad souhlasí s umístování staveb v území ploch C₂, bez stanovení podmínek pro jejich provedení. Generální závazné stanovisko krajského úřadu k dané ploše je uloženo na stavebním úřadě. Povinnost žadatele doložit závazné stanovisko je tímto předem splněna.
- U ploch výroby a skladování (VS) se v případě umístění stacionárních zdrojů znečišťování ovzduší (včetně zdrojů zápachu) mohou realizovat jen zdroje s nízkoemisními technologiemi. Druh, rozsah a kapacita zařízení musí zohledňovat vzdálenost od obytné zástavby.

Označení funkčního využití odpovídá územnímu plánu, bližší způsoby využití jsou rovněž uvedeny v územním plánu.

Plochy smíšené obytné (SO)

Plochy smíšené obytné – farmy (SF)

Plochy občanského vybavení (OV)

Plochy občanského vybavení – sportovních a rekreačních zařízení (OS)

Plochy občanského vybavení – hřbitovů (OH)

Plochy výroby a skladování (VS)

Plochy výroby a skladování – sběrných dvorů (VS-SD)

Plochy výroby a skladování – zpracování bioodpadu (VS-B)

Plochy zemědělské – zahrady (ZZ)

Plochy prostranství veřejných (PV)

Plochy komunikačních prostorů (KP)

Plochy technické infrastruktury (TI)

Plochy zeleně ochranné (ZO)

Označení plochy	Funkční využití	Shrnutí	Třída ochrany	Hodnocení z hlediska vlivů na životní prostředí – návrh podmínek
Z1	SO	Plocha zasahuje do ZPF – orná půda	IV	Koeficient zastavitelnosti pozemků (KPZ) rodinných domů – max. 0,40; Koeficient zastavitelnosti ostatních pozemků (např. občanského vybavení) max. 0,60;
Z2	SO	Plocha zasahuje do ZPF – louka	IV	Koeficient zastavitelnosti pozemků (KPZ) rodinných domů – max. 0,40; Koeficient zastavitelnosti ostatních pozemků (např. občanského vybavení) max. 0,60;
Z3	SO	Plocha zasahuje do ZPF – louka	IV	Koeficient zastavitelnosti pozemků (KPZ) rodinných domů – max. 0,40; Koeficient zastavitelnosti ostatních pozemků (např. občanského vybavení) max. 0,60;
Z4	TI	Plocha zasahuje do ZPF – orná půda	IV	Bez podmínek
Z5	VS	Plocha zasahuje do ZPF – orná půda Pozemek je odvodněný Zasahuje do PP Podbeskydí	IV	Bude vyžadován souhlas správce PP Podbeskydí Koeficient zastavění pozemku (KZP) – max. 0,70; Nové stavby pro skladování, výrobu, zemědělské stavby - nepodsklepené jednopodlažní stavby; Zachovat funkčnost odvodnění
Z6	VS	Plocha zasahuje do ZPF – orná půda	IV	Koeficient zastavění pozemku (KZP) – max. 0,70; Nové stavby pro skladování, výrobu, zemědělské stavby - nepodsklepené jednopodlažní stavby;
Z7	ZZ	Plocha zasahuje do ZPF – orná půda Plochu na severu ohraničuje lokální biokoridor Na plochu zasahuje el.vedení a ochranné pásmo el.vedení VVN	IV-V	Koeficient zastavění pozemku (KZP) – max. 0,25 v zastavěném území; Maximální výška zástavby 1 NP a podkroví. Respektovat ochranné pásmo el. vedení VVN
Z8	SO	Plocha zasahuje do ZPF – louka Ochranné pásmo lesa	IV - V	Koeficient zastavitelnosti pozemků (KPZ) rodinných domů – max. 0,40; Koeficient zastavitelnosti ostatních pozemků (např. občanského vybavení) max. 0,60;

Označení plochy	Funkční využití	Shrnutí	Třída ochrany	Hodnocení z hlediska vlivů na životní prostředí – návrh podmínek
				Podmínky v ochranném pásmu lesa je nutno řešit s orgánem ochrany lesa.
Z9	OS	Plochy zasahují do ZPF – louka Ochranné pásmo lesa Území s pravděpodobným ohrožením povodní	IV	Koeficient zastavění pozemku (KZP) – max. 0,70
Z10	OS	Plochy zasahují do ZPF – louka Pozemek je odvodněný Území s možnými archeologickými nálezy Území s pravděpodobným ohrožením povodní Na plochu zasahuje VKP	IV	Umožnit archeologický dohled či záchranný archeologický výzkum Zachovat funkčnost odvodnění Respektovat VKP Koeficient zastavění pozemku (KZP) – max. 0,70
Z11	VS-DS	Plochy nezasahuje do ZPF – louka Pozemek je odvodněný Území s pravděpodobným ohrožením povodní		Koeficient zastavění pozemku (KZP) – max. 0,70;
Z12	VS	Plochy zasahují do ZPF – orná půda Pozemek je odvodněný Zasahuje do PP Podbeskydí	IV	Bude vyžadován souhlas správce PP Podbeskydí Zachovat funkčnost odvodnění Koeficient zastavění pozemku (KZP) – max. 0,70; Nové stavby pro skladování, výrobu, zemědělské stavby - nepodsklepené jednopodlažní stavby;
Z13	DS	Plochy zasahují do ZPF – orná půda Pozemek je odvodněný	IV	Zachovat funkčnost odvodnění
Z14	OH	Plocha zasahuje do ZPF – orná půda Pozemek je odvodněný Na plochu zasahuje VKP	IV	Zachovat funkčnost odvodnění Respektovat VKP
Z15	VS	Plocha zasahuje do ZPF – louka	IV	Koeficient zastavění pozemku (KZP) – max. 0,70; Nové stavby pro skladování, výrobu, zemědělské stavby - nepodsklepené jednopodlažní stavby;
Z16	SO	Plocha zasahuje do ZPF – orná půda, louka, zahrada Na plochu zasahuje el. vedení a ochranné pásmo el. vedení 22 kV Území s možnými archeologickými nálezy Na území zasahuje ochranná zóna nadregionálního ÚSES	IV	Koeficient zastavitelnosti pozemků (KPZ) rodinných domů – max. 0,40; Koeficient zastavitelnosti ostatních pozemků (např. občanského vybavení) max. 0,60;

Označení plochy	Funkční využití	Shrnutí	Třída ochrany	Hodnocení z hlediska vlivů na životní prostředí – návrh podmínek
		Území s pravděpodobným ohrožením povodní		
Z17	OV	Plocha zasahuje do ZPF – zahrada	IV	Koeficient zastavitelnosti pozemků (KPZ) - max. 0,60;
Z18	PV	Plocha zasahuje do ZPF – orná půda, TTP	IV	Bez podmínek
Z19	SF	Plocha zasahuje do ZPF – orná půda Na plochu zasahuje el.vedení a ochranné pásmo el.vedení 22 kV	IV	Koeficient zastavitelnosti pozemků (KPZ) - max. 0,60; Respektovat ochranné pásmo el. vedení
Z20	SF	Plocha zasahuje do ZPF – orná půda, louka	IV	Koeficient zastavitelnosti pozemků (KPZ) - max. 0,60;
Z21	SO	Plocha zasahuje do ZPF – orná půda	IV	Koeficient zastavitelnosti pozemků (KPZ) rodinných domů – max. 0,40; Koeficient zastavitelnosti ostatních pozemků (např. občanského vybavení) max. 0,60;
Z22	SO	Plocha zasahuje do ZPF – orná půda, louka	III-IV	Koeficient zastavitelnosti pozemků (KPZ) rodinných domů – max. 0,40; Koeficient zastavitelnosti ostatních pozemků (např. občanského vybavení) max. 0,60;
Z23	SO	Plocha zasahuje do ZPF – zahrada, louka	III	Koeficient zastavitelnosti pozemků (KPZ) rodinných domů – max. 0,40; Koeficient zastavitelnosti ostatních pozemků (např. občanského vybavení) max. 0,60;
Z24	ZZ	Plocha zasahuje do ZPF – orná půda, louka Ochranné pásmo železnice	III	Koeficient zastavění pozemku (KZP) – max. 0,25 v zastavěném území; Maximální výška zástavby 1 NP a podkroví. Respektovat ochranné pásmo železnice
Z25	ZZ	Plocha zasahuje do ZPF – orná půda, louka Ochranné pásmo železnice	III	Koeficient zastavění pozemku (KZP) – max. 0,25 v zastavěném území; Maximální výška zástavby 1 NP a podkroví. Respektovat ochranné pásmo železnice
Z26	ZZ	Plocha zasahuje do ZPF – orná půda Ochranné pásmo železnice	IV	Koeficient zastavění pozemku (KZP) – max. 0,25 v zastavěném území; Maximální výška zástavby 1 NP a podkroví.

Označení plochy	Funkční využití	Shrnutí	Třída ochrany	Hodnocení z hlediska vlivů na životní prostředí – návrh podmínek
				Respektovat ochranné pásmo železnice
Z27	ZZ	Plocha zasahuje do ZPF –louka Ochranné pásmo železnice	IV	Koeficient zastavění pozemku (KZP) – max. 0,25 v zastavěném území; Maximální výška zástavby 1 NP a podkroví. Respektovat ochranné pásmo železnice
Z28	ZZ	Plocha zasahuje do ZPF – orná půda, louka Ochranné pásmo železnice	IV	Koeficient zastavění pozemku (KZP) – max. 0,25 v zastavěném území; Maximální výška zástavby 1 NP a podkroví.. Respektovat ochranné pásmo železnice
Z29	SO	Plocha zasahuje do ZPF – orná půda Ochranné pásmo železnice Území s pravděpodobným ohrožením povodní Na plochu zasahuje VKP	IV	Koeficient zastavitelnosti pozemků (KPZ) rodinných domů – max. 0,40; Koeficient zastavitelnosti ostatních pozemků (např. občanského vybavení) max. 0,60; Respektovat ochranné pásmo železnice Respektovat VKP Respektovat možnost povodně
Z30	VS	Plocha zasahuje do ZPF – orná půda, louka Zasahuje do CHKO Beskydy Zasahuje do Ptačí oblasti Ochranné pásmo železnice Ochranné pásmo lesa	IV,V	Bude vyžadován souhlas CHKO Koeficient zastavění pozemku (KZP) – max. 0,70; Nové stavby pro skladování, výrobu, zemědělské stavby - nepodsklepené jednopodlažní stavby; Podmínky v ochranném pásmu lesa je nutno řešit s orgánem ochrany lesa. Respektovat ochranné pásmo železnice
Z31	ZZ	Plocha zasahuje do ZPF – orná půda, louka Ochranné pásmo železnice	IV,V	Koeficient zastavění pozemku (KZP) – max. 0,25 v zastavěném území; Maximální výška zástavby 1 NP a podkroví. Respektovat ochranné pásmo železnice
Z32	OS	Plocha zasahuje do ZPF – orná půda	V	Koeficient zastavění pozemku (KZP) – max. 0,70
Z33	ZZ	Plocha zasahuje do ZPF – louka Ochranné pásmo lesa	V	Koeficient zastavění pozemku (KZP) – max. 0,25 v zastavěném území; Maximální výška zástavby 1 NP a podkroví. Podmínky v ochranném pásmu lesa je nutno řešit s orgánem ochrany lesa.
Z34	SO	Plocha zasahuje do ZPF – zahrada, louka Území s pravděpodobným ohrožením povodní	IV,V	Koeficient zastavitelnosti pozemků (KPZ) rodinných domů – max. 0,40; Koeficient zastavitelnosti ostatních pozemků (např. občanského vybavení) max. 0,60;

Označení plochy	Funkční využití	Shrnutí	Třída ochrany	Hodnocení z hlediska vlivů na životní prostředí – návrh podmínek
				Respektovat možnost povodně
Z35	SO	Plocha zasahuje do ZPF – orná půda, louka, zahrada	IV,V	Koeficient zastavitelnosti pozemků (KPZ) rodinných domů – max. 0,40; Koeficient zastavitelnosti ostatních pozemků (např. občanského vybavení) max. 0,60;
Z36	KP	Plocha zasahuje do ZPF – orná půdy, louka	IV,V	Koeficient zastavitelnosti pozemků (KPZ) rodinných domů – max. 0,40; Koeficient zastavitelnosti ostatních pozemků (např. občanského vybavení) max. 0,60;
Z37	SO	Plocha zasahuje do ZPF – orná půda	III	Koeficient zastavitelnosti pozemků (KPZ) rodinných domů – max. 0,40; Koeficient zastavitelnosti ostatních pozemků (např. občanského vybavení) max. 0,60;
Z38	SO	Plocha zasahuje do ZPF – orná půda, louka Na plochu zasahuje el.vedení a ochranné pásmo el.vedení 22 kV Ochranné pásmo lesa	IV	Koeficient zastavitelnosti pozemků (KPZ) rodinných domů – max. 0,40; Koeficient zastavitelnosti ostatních pozemků (např. občanského vybavení) max. 0,60; Podmínky v ochranném pásmu lesa je nutno řešit s orgánem ochrany lesa. Respektovat ochranné pásmo el. vedení
Z39	SO	Plocha zasahuje do ZPF – orná půda Území s pravděpodobným ohrožením povodní	I,IV,V	Koeficient zastavitelnosti pozemků (KPZ) rodinných domů – max. 0,40; Koeficient zastavitelnosti ostatních pozemků (např. občanského vybavení) max. 0,60;
Z40	ZZ	Plocha zasahuje do ZPF – orná půda, louka Na plochu zasahuje el.vedení a ochranné pásmo el.vedení 22 kV	IV, V	Koeficient zastavění pozemku (KZP) – max. 0,25 v zastavěném území; Maximální výška zástavby 1 NP a podkroví. Respektovat ochranné pásmo el. vedení
Z41	SO	Plocha zasahuje do ZPF – orná půda	V	Koeficient zastavitelnosti pozemků (KPZ) rodinných domů – max. 0,40; Koeficient zastavitelnosti ostatních pozemků (např. občanského vybavení) max. 0,60;

Označení plochy	Funkční využití	Shrnutí	Třída ochrany	Hodnocení z hlediska vlivů na životní prostředí – návrh podmínek
Z42	SO	Plocha zasahuje do ZPF – orná půda, louka	V	Koeficient zastavitelnosti pozemků (KPZ) rodinných domů – max. 0,40; Koeficient zastavitelnosti ostatních pozemků (např. občanského vybavení) max. 0,60;
Z43	VS-B	Plocha zasahuje do ZPF – orná půda	V	Koeficient zastavění pozemku (KZP) – max. 0,80;
Z44	SO	Plocha zasahuje do ZPF – orná půda, zahrada, louka Na plochu zasahuje el.vedení a ochranné pásmo el.vedení 22 kV Území s možnými archeologickými nálezy Území s pravděpodobným ohrožením povodní	IV	Koeficient zastavitelnosti pozemků (KPZ) rodinných domů – max. 0,40; Koeficient zastavitelnosti ostatních pozemků (např. občanského vybavení) max. 0,60; Umožnit archeologický dohled či záchranný archeologický výzkum Respektovat ochranné pásmo el. vedení Respektovat možnost povodně
Z45	SO	Plocha zasahuje do ZPF – louka Území s možnými archeologickými nálezy Území s pravděpodobným ohrožením povodní	IV	Koeficient zastavitelnosti pozemků (KPZ) rodinných domů – max. 0,40; Koeficient zastavitelnosti ostatních pozemků (např. občanského vybavení) max. 0,60; Umožnit archeologický dohled či záchranný archeologický výzkum Respektovat možnost povodně
Z46	SO	Plocha zasahuje do ZPF – orná půda Na plochu zasahuje el.vedení a ochranné pásmo el.vedení 22 kV	IV	Koeficient zastavitelnosti pozemků (KPZ) rodinných domů – max. 0,40 Respektovat ochranné pásmo el. vedení
Z47	SO	Plocha zasahuje do ZPF – louka Území s pravděpodobným ohrožením povodní	IV	Koeficient zastavitelnosti ostatních pozemků (např. občanského vybavení) max. 0,60
Z48	SO	Plocha zasahuje do ZPF – louka	IV	Koeficient zastavitelnosti pozemků (KPZ) rodinných domů – max. 0,40
Z49	SO	Plocha zasahuje do ZPF – orná půda, louka Na ploše je VKP Na plochu zasahuje el.vedení a ochranné pásmo el.vedení 22 kV Pozemek je odvodněný	IV,V	Zachovat funkčnost odvodnění Respektovat VKP Koeficient zastavitelnosti pozemků (KPZ) rodinných domů – max. 0,40; Koeficient zastavitelnosti ostatních pozemků (např. občanského

Označení plochy	Funkční využití	Shrnutí	Třída ochrany	Hodnocení z hlediska vlivů na životní prostředí – návrh podmínek
				vybavení) max. 0,60; Respektovat ochranné pásmo el. vedení
Z50	ZZ	Plocha nezasahuje do ZPF Ochranné pásmo lesa		Koeficient zastavění pozemku (KZP) – max. 0,25 v zastavěném území; Maximální výška zástavby 1 NP a podkroví.
Z51	VS	Plocha zasahuje do ZPF – orná půda Na plochu zasahuje el.vedení a ochranné pásmo el.vedení VVN Ochranné pásmo lesa	II,III	Koeficient zastavění pozemku (KZP) – max. 0,70; Nové stavby pro skladování, výrobu, zemědělské stavby - nepodsklepené jednopodlažní stavby; Podmínky v ochranném pásmu lesa je nutno řešit s orgánem ochrany lesa. Respektovat ochranné pásmo el. vedení
Z52	VS	Plocha zasahuje do ZPF – orná půda Na plochu zasahuje el.vedení a ochranné pásmo el.vedení 22 kV a VVN	II,III,IV	Koeficient zastavění pozemku (KZP) – max. 0,70; Nové stavby pro skladování, výrobu, zemědělské stavby - nepodsklepené jednopodlažní stavby; Respektovat ochranné pásmo el. vedení
Z53	TI	Plocha nezasahuje do ZPF Ochranné pásmo lesa		Podmínky v ochranném pásmu lesa je nutno řešit s orgánem ochrany lesa.
Z54	SO	Plocha zasahuje do ZPF – orná půda	IV	Koeficient zastavitelnosti pozemků (KPZ) rodinných domů – max. 0,40; Koeficient zastavitelnosti ostatních pozemků (např. občanského vybavení) max. 0,60;
Z55	TI		V	Bez podmínek
Z56	PV	Území s pravděpodobným ohrožením povodní	IV	Respektovat možnost povodně
Z57	SO		IV	Koeficient zastavitelnosti pozemků (KPZ) rodinných domů – max. 0,40; Koeficient zastavitelnosti ostatních pozemků (např. občanského vybavení) max. 0,60;
Z58	ZZ			Bez podmínek
Z59	KP			Bez podmínek
Z60	KP			Bez podmínek
Z61	KP		IV	Bez podmínek

Označení plochy	Funkční využití	Shrnutí	Třída ochrany	Hodnocení z hlediska vlivů na životní prostředí – návrh podmínek
Z62	KP	Území s pravděpodobným ohrožením povodní		Respektovat možnost povodně
Z63	KP			Bez podmínek
Z64	KP			Bez podmínek
Z65	KP		IV	Bez podmínek
ZO1		Plocha zasahuje do ZPF – orná půda Pozemek je odvodněný	IV	Zachovat funkčnost odvodnění
ZO2		Plocha zasahuje do ZPF – orná půda	V	Bez podmínek
PV1		Plocha zasahuje do ZPF – louka	IV	Bez podmínek
PV2		Plocha zasahuje do ZPF – orná půda, louka Ochranné pásmo lesa	IV, V	Podmínky v ochranném pásmu lesa je nutno řešit s orgánem ochrany lesa.
PV3		Plocha nezasahuje do ZPF Ochranné pásmo lesa	IV	Podmínky v ochranném pásmu lesa je nutno řešit s orgánem ochrany lesa.
PV4		Plocha nezasahuje do ZPF		Bez podmínek
PV5		Plocha zasahuje do ZPF - louka	IV	Bez podmínek
PV6		Plocha nezasahuje do ZPF		Bez podmínek
PV7		Plocha nezasahuje do ZPF		Bez podmínek

6. Porovnání zjištěných nebo předpokládaných kladných a záporných vlivů podle jednotlivých variant řešení a jejich zhodnocení. Srozumitelný popis použitých metod vyhodnocení včetně jejich omezení

Při hodnocení této kapitoly se neuvažuje s nulovou variantou, která by znamenala zachování stávajícího stavu území, to je existenci stávajícího územního plánu Albrechtice a byla by výraznou překážkou dalšího rozvoje obce.

V průběhu zpracování územního plánu bylo upuštěno od variantních řešení zastavitelných ploch a způsobu jejich využití. Územní plán Mořkov nepředpokládá variantní řešení.

7. Popis navrhovaných opatření pro předcházení, snížení nebo kompenzaci všech zjištěných nebo předpokládaných závažných záporných vlivů na životní prostředí

Za negativní vlivy vyplývající z realizace územního plánu obce Mořkov považujeme zejména :

- Zábór půdy, změnu zemědělského půdního fondu
- Změna dopravní zátěže území
- Zvýšení emisní a hlukové zátěže území
- Zvýšení produkce odpadů a odpadních vod a zvýšení rizika kontaminace životního prostředí (to je půdy, horninového prostředí, podzemních a povrchových vod)
- Změnu odtokových poměrů ze zastavěných ploch
- Změnu vzhledu krajiny

Tyto změny jsou hodnoceny i textové části zdůvodnění územního plánu.

- **Zábór půdy, změna zemědělského půdního fondu**

Celkově je navržen zábor z půdy 66,12 ha, z toho je 61,05 ha zemědělských pozemků. Z hlediska třídy ochrany jsou plochy určené k odnětí ze ZPF zatříděné převážně do tříd ochrany V až IV. Vyskytují se však i plochy třídy III a zcela výjimečně II a I.

Pro potřeby územního systému ekologické stability se předpokládá zábor celkem 12,81 ha zemědělských pozemků.

Záměr je navržen na plochách orné půdy převážně horší kvality. Přesto při realizaci staveb je nezbytné nabídnout skrytou ornici k využití na rekultivaci nebo zkvalitnění jiných pozemků.

- **Změna dopravní zátěže území. Zvýšení emisní a hlukové zátěže území**

V budoucnu lze očekávat s rozšířením zástavby, posílením výroby a provozem biostanice nárůst automobilové dopravy, která bude úměrná kapacitě výroby a počtu obyvatel. S ohledem na současný provoz na komunikacích II/480 a II/483 neočekáváme enormní nárůst, který by byl příčinou výrazné hlukové zátěže nebo výrazného nárůstu emisí.

Úroveň nárůstu hlukové zátěže z ostatního silničního provozu bude závislá i na vývoji nových technologií v automobilovém průmyslu (nová paliva, nové typy motorů, tiché pneumatiky apod.).

Jistou nadějí může být i evropské opatření, které bude muset ČR aplikovat a to zpracování strategické hlukové mapy a následně akčních plánů na snižování hluku (Doucha 2008).

Emisní situaci může zlepšit i omezení počtu lokálních topenišť na pevná paliva a přechod na vytápění zemním plynem.

- **Zvýšení produkce odpadů a odpadních vod a zvýšení rizika kontaminace životního prostředí** (to je půdy, horninového prostředí, podzemních a povrchových vod)

Produkce odpadů bude zákonitě stoupat s růstem produkce ve výrobních jednotkách a s nárůstem obyvatel. Současně lze však očekávat zvyšování podílu tříděného odpadu a následné recyklace. Tento předpoklad je v souladu s Plánem odpadového hospodářství Moravskoslezského kraje i v zájmu provozovatelů.

Příznivě může likvidaci organických odpadů (větve, listí, tráva apod.) ovlivnit plánovaná výstavba biostanice. Při vhodné volbě technologického zařízení lze docílit téměř bezodpadového výrobního procesu. Výsledkem bude výroba kompostu.

- **Změna odtokových poměrů ze zastavených ploch**

Výstavba na nových plochách, zejména původně zařazených jako orná půda, bude mít za následek změnu odtokových poměrů. Část ploch bude pokryta nepropustným povrchem nebo stavbami, které zamezí vsakování dešťových vod a sníží dotaci podzemních vod a současně urychlí povrchový odtok. Minimalizovat změny odtokových poměrů lze zasakováním vhodných dešťových vod (voda ze střech) na lokalitě. Voda z komunikací a parkovišť může být kontaminována a je vhodnější jí odvádět do kanalizace. Zasakování vod však nesmí podporovat aktivitu sesuvů.

Část ploch navržených pro výstavbu je meliorovaná. Porušením odvodnění může dojít k podmáčení území i staveb a v krajním případě i k iniciování sesuvu. Změnám lze

předcházet důsledným respektováním a zachováním funkčnosti dosavadních drenážních systémů nebo jejich rekonstrukcí.

- **Změna vzhledu krajiny**

Nová zástavba částečně změní vzhled krajiny. Rozšíří se obytná zástavba i plochy technického vybavení a podnikatelských aktivit. Nové stavby zaplní proluky nebo budou navazovat na stávající zástavbu. Zastavěné území bude kompaktnější a uzavřenější. Pro zachování současného charakteru a minimalizaci změn charakteru krajiny je nezbytné přizpůsobovat výškové charakteristiky nových staveb stávajícím stavbám a nebudovat nové výrazné a nápadné dominanty. Dále je třeba dbát na průchodnost zastavěného území a zachování přístupu k zemědělským plochám a lesním celkům. Současně je důležité zachování proluk i pro případné turistické a sportovní aktivity (turistické stezky, cyklostezky, hypostezky apod.)

Mimo výše uvedených obecných opatření lze pro jednotlivé plochy stanovit konkrétní podmínky a opatření pro předcházení nebo snížení negativních vlivů na životní prostředí. V návrhu ÚP Mořkov, je uveden přehled typů ploch a podmínek jejich využití (hlavní, přípustné a nepřípustné využití) včetně základních podmínek ochrany krajinného rázu. Pro ochranu životního prostředí jsou tyto podmínky zásadní. Ovlivňují životní prostředí přímo nebo nepřímo. Výčet zásadních podmínek vztahujících se k životnímu prostředí doplněný o další podmínky, které vyplynuly z předkládaného hodnocení vlivů územního plánu na životní prostředí, pro jednotlivé plochy jsou uvedené v tabulce v kapitole 5.

8. Zhodnocení způsobu zapracování cílů ochrany životního prostředí přijatých na mezinárodní nebo komunitární úrovni do politiky územního rozvoje a jejich zohlednění při výběru řešení . Zhodnocení způsobu zapracování cílů ochrany životního prostředí do územně plánovací dokumentace a jejich zohlednění při výběru variant řešení.

Pro řešení územních plánů je důležité základní vymezení a definice rozvojových oblastí, os a specifických oblastí na úrovni jednotlivých regionů.

Základní vymezení a definice rozvojových oblastí je provedena v Politice územního rozvoje ČR (PÚR ČR).

V rámci PÚR ČR a ani v ZÚR MSK nebyly vymezeny v řešeném území specifické oblasti (SOB). Území Mořkova není součástí žádné z rozvojových oblastí nebo os. Byly však vymezeny veřejně prospěšné stavby a veřejně prospěšná opatření:

- rekonstrukci vedení VVN 403 Prosenice - Nošovice na vedení s dvojitým potahem 400 kV (veřejně prospěšná stavba E 43).
- vymezení nadregionálních prvků územního systému ekologické stability (nadregionální biokoridor K 145 MB).

Obojí bylo územním plánem Mořkov respektováno

Dále byly zapracovány úkoly vyplývající z rozboru udržitelného rozvoje území pro SO ORP Nový Jičín a požadavky na rozvoj obce vyplývající z demografické studie a požadavků obce i občanů. Byla prověřena vydaná stavební povolení a územní rozhodnutí.

Řešení technické a dopravní infrastruktury je zpracováno v souladu se ZÚR MSK. Mezi veřejně prospěšné stavby byla, na základě dohody se zástupci obce, zařazena pouze stavba čistírny odpadních vod v lokalitě Nové domky a veřejně prospěšné stavby a opatření dle ZÚR MSK.

Územním plánem jsou vymezena evidovaná ložiska nerostných surovin a záplavové území. Územním plánem Mořkov nejsou vymezeny plochy nebo koridory se stanovením požadavku na zpracování regulačního plánu.

Územní plán Mořkov je posouzen z hlediska vlivů na životní prostředí podle zákona č. 100/2001 Sb., o posuzování vlivů na životní prostředí a o změně některých souvisejících zákonů.

9. Návrh ukazatelů pro sledování vlivu politiky územního rozvoje a územně plánovací dokumentace na životní prostředí

Územní plán obce Mořkov navrhuje změny, které umožní další hospodářský rozvoj obce a současně doplní řadu nových úprav, které mají za cíl zachovat ekologickou stabilitu krajiny. Při realizaci změn a sledování jejich vlivů na životní prostředí je nezbytné dodržovat určité postupy a ukazatele specifické pro posuzované území:

- Řada doporučení je v obecné úrovni zpracována jak v konceptu územního plánu. Tato doporučení po jejich projednání a schválení je nezbytné respektovat, aby negativní dopady těchto změn byly minimální nebo byly zcela odstraněny.
- Je nutno počítat s dalším projednáním záměrů ve smyslu posouzení vlivů tohoto záměru podle zákona č.100/2001 Sb. v platném znění.
- U konkrétních území s již definovanou ochranou (přírodní park Podbeskydí, CHKO Beskydy) je třeba podmínky vyhlášky platné pro toto území a jejich naplňování kontrolovat. Nestandardní zásahy předem projednat s příslušným orgánem ochrany přírody.
- Schvalovat záměry, které odpovídají platnému konceptu územního plánu a při jejich realizaci zachovávat postupy, které neohrozí okolní prostředí a umožní naplnění cílů koncepcí Moravskoslezského kraje
- Při konkrétní realizaci záměrů postupovat při výběru technologie návrhu stavby podle následujících kritérií:
 - Zacházení s nebezpečnými látkami
 - Zabezpečení ochrany půd a horninového prostředí
 - Zabezpečení ochrany vod, výstavba odpovídající ČOV
 - Zachování odtokových poměrů
 - Řešení dopravy s ohledem na intenzitu dopravy v místě projektu
 - Produkce emisí
 - Produkce odpadů a jejich likvidace
 - Estetika stavby a její soulad s okolím
 - Využití prostoru k výsadbě zeleně
 - Počet nově vytvořených pracovních míst
- U výstavby rodinných domů doporučujeme zvažovat vnější siluety zastavěného území s ohledem na charakteru a rozmístění povolovaných staveb a doprovodné zeleně. Doporučujeme zachovávat charakter staveb, který koresponduje se současným charakterem staveb.
- V územích potenciálních sesuvů neprovádět zasakování dešťových vod.

10. Netechnické shrnutí výše uvedených údajů

Zpracování územního plánu obce Mořkov stanoví základní koncepci rozvoje obce.

Návrh řešení územního plánu předkládá 66,12 ha, z toho je 61,05 ha zemědělských pozemků.

Zábor je vymezen především pro plochy obytné smíšené (34,45 ha) a pro plochy výroby a skladování (16,26 ha). Výroba a skladování budou soustředěny do několika míst a zpravidla navazují na stávající plochu výroby. Plochy obytné smíšené jsou rozmístěny po celé obci do proluk nebo navazují na stávající zástavbu.

K zalesnění je naopak navrženo v rámci územního systému ekologické stability 12,81 ha zemědělských pozemků

Územního plánu dále řeší zásobování nových aktivit vodou, plynem a elektrickou energií a zabývá se i likvidací odpadních vod.

Plochy vymezené územním plánem částečně zasahují do okraje přírodního parku Podbeskydí a v malé míře i do CHKO Beskydy. Realizace těchto záměrů bude vyžadovat souhlas příslušných orgánů ochrany přírody.

Předložený územní plán obce Mořkov je z hlediska ochrany životního prostředí a přírody akceptovatelný při dodržení doporučení uvedených v tomto posouzení (kapitola 5 a 7) a za předpokladu respektování závazné části územního plánu obce Mořkov.

.

V Ostravě, říjen 2011

Literatura:

- Hrabánková A. a kol.** (2007): Revize zranitelných oblastí pro nitrátovou směrnicí. VÚV T.G.M. Praha.
- Černíkovský L., Krejčí B., Ptašek P., Machač M., Krušík M.** (2007): Kvalita ovzduší v oblasti Ostravsko-Karvinska
- Dostál T, Vrána K, Krása J, Jakubíková A, Schwarzová P, David V, Nováková H, Bečvář M, Veselá J, Kavka P.** (2007): Metody a způsoby predikce povrchového odtoku, eroze a transportu sedimentu v krajině, výzkumná zpráva projektu COST1P04OC634.001, ČVUT v Praze, Fakulta stavební, Katedra hydromeliorací a krajinného inženýrství, Praha, (Mapy erozního ohrožení a skutečného odnosu půdy v ČR).
- Doucha P.** (2008): Dopravní hluk a lidské zdraví. EKO, r. XIX, 1, s. 13-14.
- Dubec O., Eliáš. M., Machek P., Manová M. a kol.** (2001): Vysvětlivky k souboru geologických a ekologických účelových map přírodních zdrojů v měřítku 1 : 50 000. List 25-21 Nový Jičín . Český geologický ústav. Praha.
- Koneko** (2004): Plán rozvoje vodovodů a kanalizací Moravskoslezského kraje
- Krajíček L. a kol.** (2008): Návrh Zásad územního rozvoje Moravskoslezského kraje. Atelier T- plan, s.r.o.
- Olmer M. – Herrmann Z. – Kadlecová R. – Prchalová H et al.** (2006): Hydrogeologická rajonizace České republiky. Sborník geologických věd. hydrogeologie, inženýrská geologie 23, str. 5-31.
- Quitt E.** (1975) : Klimatické oblasti ČSR, Mapa 1: 500 000. Geografický ústav ČSAV Brno
- Fusková V. a kol.** (2011): Územní plán obce Mořkov.. Urbanistické středisko Ostrava, s.r.o.
- Fusková V. a kol.** (2011): Územní plán Mořkov. Urbanistické středisko Ostrava, s.r.o.
- Šrám Radim J.** (2007): Nové poznatky o vlivu znečištěného ovzduší na zdravotní stav populace. Ochrana ovzduší, 5-6/2007, p. 5-9.
- Kolektiv autorů** (2006): Návrh národního rozvojového plánu České republiky 2007 – 2013. Ministerstvo pro místní rozvoj.
- Krajský integrovaný program ke zlepšení kvality ovzduší Moravskoslezského kraje** (březen 2009)

DODATEK K ÚZEMNÍMU PLÁNU MOŘKOV POSOUZENÍ DLE ZÁK. Č. 100/2001 SB.

Na základě výsledku společného jednání podle § 50 stavebního zákona byla vyřazena zastavitelná plocha zemědělská - zahrada označená Z50, která byla situována v záplavovém území, a plocha smíšená obytná Z54, která byla situována ve volné krajině, bez vazby na zastavěné území Mořkova. S ohledem na ochranu zemědělské půdy a vedení VN byl dále zmenšen rozsah zastavitelné plochy smíšené obytné Z46.

Vyřazení ploch Z50 a Z54 a redukce plochy Z46 jsou pozitivní z hlediska vlivu na životní prostředí. Posilují celistvost zemědělských ploch a zachování charakteru krajinného rázu. U plochy Z50 se navíc eliminují rizika záplavy na případnou stavbu.

Tyto změny neovlivní závěry posouzení Územního plánu Mořkov podle zákona č. 100/2001 Sb., o posuzování vlivů na životní prostředí a o změně některých souvisejících zákonů (zákon o posuzování vlivů na životní prostředí) ve znění pozdějších předpisů.

Celkový předpokládaný zábor půdy je na základě výsledku společného jednání snížen o 0,97 ha na 65,15 ha, z toho je 60,29 ha zemědělských pozemků.

Zábor je vymezen především pro plochy obytné smíšené, který se z 34,45 ha snížil na 33,69 ha. Zábor pro ostatní zastavitelné plochy se nemění.

Plochy k zalesnění navržené v rámci územního systému ekologické stability se rozšířily na 13,68 ha zemědělských pozemků z 12,81 ha.

Vypracoval: **RNDr. Jaroslav Skořepa, CSc.**
osvědčení odborné způsobilosti o posuzování vlivů dle zák. č. 100/2001 Sb.
č.j. 2104/324OPV/93, prodlouženo č.j. 39125/ENV/06